

ARKEOLOGISEN KOHTEEN TARKASTUS

Tunnistetiedot

Kunta: Tuusniemi

Alue: Tuusjärvi

Nimi: Likolampi E

Kohteen laji: asuinpaikka

Kohteesta muita kortteja kpl (kts. täyttöohjeet)

Tarkastaja: Jouko Aroalho

Inventointinumero: 4.620.

Luokka: II

Ajoitus: varhaismesol. kivikausi

Lukumäärä: 1

Tarkastusaika: 14.6.1998
29.7.2001

Sijaintitiedot

Peruskartta: 3244 09 TUUSJÄRVI

x=6975 25

y=564 56

Pinta-ala:

z= n.105

Suunta ja etäisyys kirkosta tms. 13,6 km Tuusniemen kirkosta NW

Hoito ja kunto (kts. täyttöohjeet)

A

B

C

D

E

F

G

Tila ja omistaja (kts. täyttöohjeet)

Kylä/kaupunginosa: Tuusjärvi

Tila/Rno/nimi: 1) Koivula I RN:o 1:76

2) Mäntykangas RN:o 1:116

tai Kortteli/tontti/palsta:

Omistaja: 1) Viljo Matti Miettinen

2) (ei tiedossa)

Puhelin:

Osoite: Talvilahdentie 2

Postitmp: 71160 RIISTAVESI

Kiinteistötunnus

Lisää kiinteistöjä kpl

Aiemmat tiedot:

-

Aiemmat löydöt

-

Tarkastuslöydöt:

KuM

(=KM 32318) kvartssia, (KM 32919) kvartssia, pii-iskos

TARKASTUSKERTOMUS

Liitteet:

kartat:
muut liitteet:
negatiivit: F.a. 4325-30, 4512 (värineg)
diat:

Tarkastuksen aihe:

VT 17 linjauksiin liittyvä tarkastuskäynti 14.6.1998 ja tarkastuskäynti 29.7.2001

Kohteen kuvaus:

Tuusniemen Viianveden itäpäässä kulkiessani 14.6.1998 keräsin metsäauratulta hiekkakumpareelta kvartseja (KM 32318), joiden esihistoriallisuutta jäin kuitenkin epäilemään. Muistiinpanoistani löytyi vielä merkintä: "- 14.6. -Tuusniemen Talvilahden itäpuolisella alueella. Hiekkaisella kumpareella kaukana rannasta kvartseja harvakseltaan. Paikka on karjahaan vieressä. Tarkastettu myös muita hiekkakumpareita lähempänä Talvilahdetta, puhtaita. Siellä terasseille tehdyistä lapionpistoista ei löytynyt mitään mainittavaa. Asuinpaikka?"

Arkeologi Timo Jussila määritteli löydöt esihistoriallisiksi ja toimitti ne Museovirastoon Tuusniemen Tuusjärven inventointinsa yhteydessä v. 2000. Hänen havaintonsa paikalla: "Jouko Aroaho löysi kvartseja hakkuuaukean länsireunalla olevan mäenkumpareen laelta. Paikka oli tuolloin juuri hakattu ja aurattu. Kävin paikalla syksyllä 2000. Aurusvaot olivat umpeen kasvamassa, enkä havainnut paikalla löytöjä, joskaan en maata myllännyt. Maaperä alueella on kivinen hienoainesmoreeni, mutta löytöpaikalla, kumpareen laella on maaperä ympäristöstään poikkeavasti hiekkaa ja vähäkivistä. Paikalla on ilmeisesti varhaiskivikautinen asuin- tai leiripaikka, joka on sijainnut muinaisen Ancyliusjärven rannalla Itämeren rannansiirtymiskronologian mukaan n. 10200 vuotta sitten. Paikka on Savon vanhin yhdessä Siilinjärven Limalahden asuinpaikan kanssa"

Kävin tarkentamassa vielä 29.7.2001 tietoja paikasta inventointikertomustani varten. Silloin lapionpistosta löytyi lisää kvartseja ja pala piitä (KM 32919), mikä vahvistaa asuinpaikan olemassaolon ja viittaa myös sen suureen ikään - varhaismesoliittinen.

Ympäristö ja maasto:(vesistö, vesistököödi,rakennukset, tiet, sorakuopat jne)

Saimaan Vianveden koillispuolella olevan Likolammen eteläpään itäpuolella 300 m, mäen laen itäreunalla olevalla hiekkaisella kumpareella. Tehty metsäaurationa.

Laajuuden arviointiperuste:

Kumpareen laki, runsas aari ?

Luokitusehdotus perusteluineen:

kivikautinen asuinpaikka II

Ehdotus suoja-alueeksi:

-

Havaintomahdollisuudet:

Auratulla maalla pienet, löydöt ovat parikymmentä senttimetriä syvällä (?)

Opas:

-

Rauhoitustoimenpiteet maastossa:

-

Tiedossa olevat maankäyttösuunnitelmat, kiireellisyys:

-

Lähilöytöjä:

-

Selostus jätetty

12. / 11. 2002

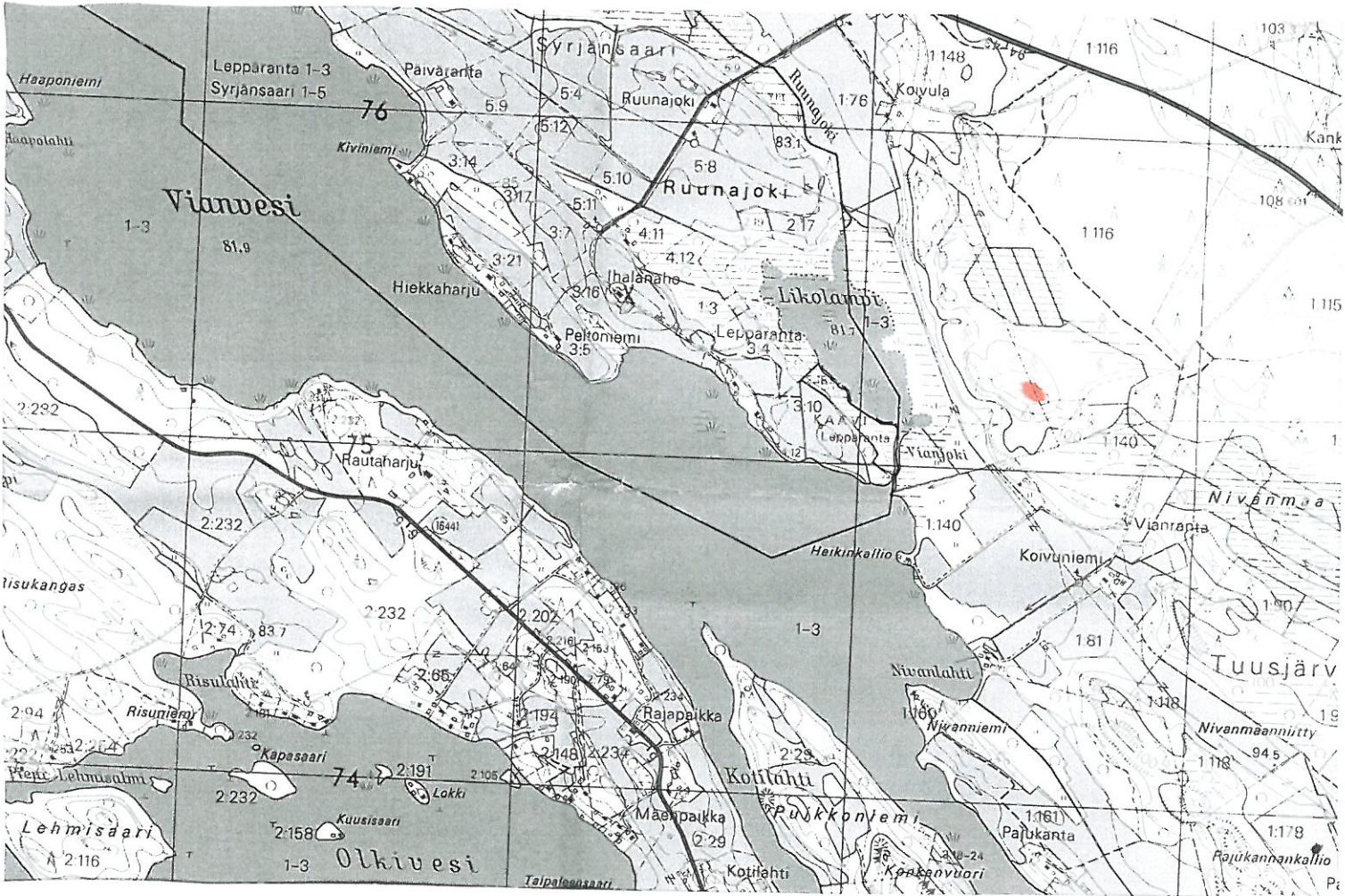
Aika

Kuopio

Paikka

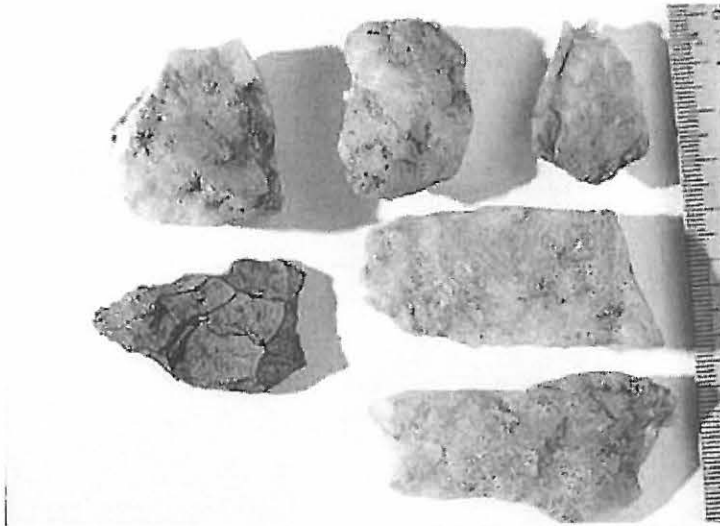


Allekirjoitus



Pk. 3244 09 TUUSJÄRVI

TUUSNIEMI
Likolampi E
varh.mesol. asuinpaikka
4.620.



F.a. 4330. KUVA 1: Asuinpaikkalöytöjä (KM 32919) tarkastuskäynniltä 29.7.2001
Valok. Jouko Aroalho, 29.7.2001, 6x4,5.



F.a. 4326 KUVA 2: Löytökohta (KM 32919) kumpareella valokuvattuna koillisesta. Valok.
Jouko Aroalho, 29.7.2001, 6x4,5.