

Mynämäki

MIETOINEN  
SAARI

SAAREN KARTANO

MIETOINEN

Saaren kartano sijaitsee Mietoisten pitäjän lounaiskulmassa. <sup>osassa.</sup>  
Se muodostui 1500-luvun lopulla Ison-Saaren ja Vähän-Saaren taloista. Ison-Saaren talo oli vähän ennen vuotta 1295 lahjoitettu Turun tuomiokirkolle ja Vähän-Saaren talo kuului Mynämäen kirkolle. Molemmat peruutettiin 1529 Västeråsin päätöksen nojalla. Kartano myytiin 1529, mutta otettiin takaisin ja se oli sitten pantattuna, läänitettynä tai lahjoitettuna eri henkilöille. Se peruutettiin 1681 ja muodostettiin säteriluontoiseksi kruununvirkataloksi.

Virkatalon haltijoina 1700-luvulla oli myös sotamarsalkka Augustin Ehrensvärd vuosina 1762-72 ja <sup>hän on kuollutsa jälkeen</sup> ~~tämän leski kreivitär~~ <sup>hän leskenä</sup> Katarina Elisabet Adlerheim vuoteen 1773.

Vanhin rakennuksia koskeva asiakirjatieto on vuodelta 1692 ja tonttikartta vuodelta 1693. Asuinpiha on sen mukaan samassa paikassa kuin nykyisin.

Tarkastuslautakunta tuomitsi 1692 asuinrakennukset kelvottomiksi ja vaati uutta rakennusta antaen samalla tarpelliset piirustukset. Tämä rakennus säilyi isonvihan yli.

Päärakennuksen piirustukset hyväksyttiin 1729. Rakennuksesta tuli niiden mukaan 1-kerroksinen ja korkeakattoinen.

Augustin Ehrensvärd, joka vietti kartanossa <sup>elämänsä vi-</sup> ~~vanhuutensa ja päät-~~ <sup>neiset vuodet</sup> ~~ti siellä elämänsä~~, kävi ankaraa taistelua virkataloviranomaisia vastaan. Hän teki huomautuksia rakennusten ränsistyneisyydestä ja liitti todistuksen Turun kaupungin rakennusmestarilta Christoph Friedrich Schröderiltä. Tarkastuslautakunta julistiki rakennuksen kelpaamattomaksi ja puolsi korvaukseksi uutta kivi-rakennusta sotakollegion V:lta 1752 olevien tyyppi-<sup>piirustusten</sup> mukaan.

Ehrensvärd suunnitteli omakätisesti mittasuhteiltaan valtavan yleiskaavan, jonka mukaan tontti olisi siirretty jonkin verran itään päin. Päärakennus olisi tullut eräälle pohjoisessa olevalle vuorelle, mistä se olisi valeperspektiivin vaikutuksesta näyttänyt korostetun komealta. Suunnitelma hyväksyttiin ja Ehrensvärd aloitti uudelleenjärjestelyt. Kivipalatsiaan hän sai kuitenkin turhaan odottaa. Sen sijaan hän pystytti pihamaan laidalle osittain kaksikerroksisen asuinrakennuksen, jossa oli kymmenkunta huonetta. Kesällä 1773, Ehrensvärdin kuoleman jälkeen, syttyi ankara tulipalo, joka poltti poroksi kaikkiaan 27 rakennusta mm. asuinrakennuksen sekä navetan.

Ehrensvärdin yleiskaavan kuului myös talon ympäristön uudelleenjärjestely. Sen mukaan Ehrensvärd muutti kenraali Muhlin perustaman humalatarhan, joka sijaitti pihalle johtavan tien länsilaidassa, puutarhaksi yhtäläiseksi tien vastakkaisella puolella olevan alueen kanssa. Päärakennuksen viereen hän järjesti suurehkon koristepuutarhan, joka tuhoutui osittain vuoden 1773 tulipalossa. Ehrensvärdin ajoilta ovat peräisin myös syreenit, jotka puutarhanhoidosta kiinnostunut sotamarsalkka oli sinne istuttanut.

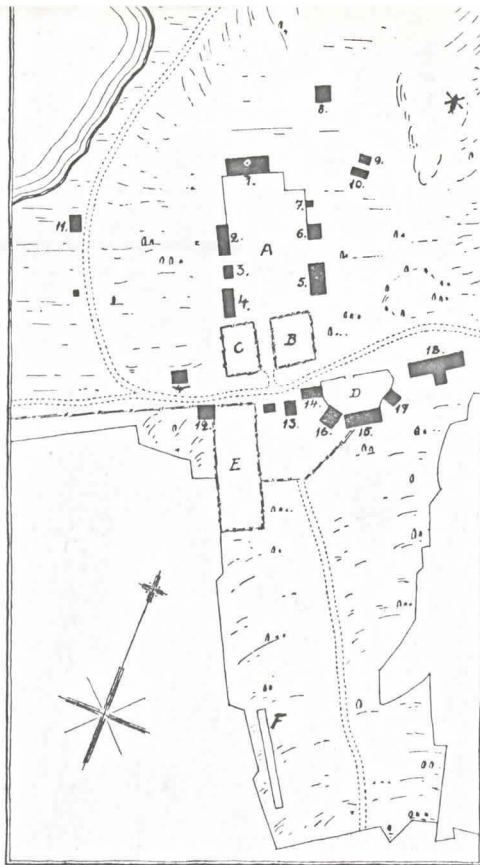
Nikander-Jutikkala; Suomen kartanot ja suurtilat II, ss. 129-133

Nikander: Herrgårdar i Fin-  
land II

Bägge gårdarna höllo en häst och två par oxar, större 8 och den mindre 5 kor. På vardera gårsatt en landbonde, som i „skeptis partzeller“ till ingen betalade ungefär så mycket mjöl och malt, utsädet steg till och dessutom för varje inventario 1 lispund smör och för varje inventariefår 2 skåld ull samt ytterligare ungdjur till slakt. I uppsat om Åminne ha vi sett, att en så pass låg skatt av bönderna var den vanliga i Finland under senare n av 1500-talet.

Under åren 1563—95 odlades gården än direkt för ans räkning, än lydde den under Åbo slott som „ugård“. De två åren 1595—97 hörde Saaris till tning Gunnels (Gunilla Bielkes) livgeding. Under tid, som gården brukades direkt för kronans räk-, hade kreatursbeståndet ökats ofantligt. Då Saa- överlämnades till drottningen, funnos där 31 oxar, 66 stutar, 66 kor och 62 kvigor samt inemot 200 får 20 svin. Det är uteslutet, att så stora boskapshjor- skulle ha kunnat födas endast med gårdens egna rtillgångar, varför det är sannolikt, att talrika hem- i omnejden ålagts att leverera sin naturaskatt till sladugården. Något senare omtalas flera bol av io socken som lydande under gården, och det var gen dessa, som levererade det nödiga tillskottet i . Efter drottning Gunnels korta besittningstid höll an „stodgång“ (stuteri) på gården. År 1611 pant-

revs Saaris till översten Evert Horn till Kankas, som utgivit 15,000 daler av egna medel vlöning av krigsfolket i Ryssland. Till gården hörde då tre av Virmo sockens bol. Tre enare erhöll Horn Saaris och fem bol i pant för en försträckning av 36,000 daler. Rikets narråd fick samtidigt befallning att så snart som möjligt förnöja Horn, „så att skulden ej gga kronan om halsen, därav sedan intresset kan stiga alltför högt“. Evert Horn, seder- fältmarskalk, avled året därpå, men hans änka, Margareta Fincke, fick i tjugo år behålla s „i avräkning“ för mannens försträckning. År 1634 „klarerade“ kronan sin skuld till e, varefter Saaris med Virmo socken gavs i förläning åt kammarrådet Johan Berndes i ning på hans lön. Fyra år senare skänktes Saaris jämte gods för 1,200 dalers årlig ränta verste Gustaf Gustafsson och hans manliga bröstarvingar till vidare konfirmation, då drott- n, nått myndig ålder. Översten skulle själv resa till Finland för att utse de gods, som bekvämast till för Saaris. Översten var som bekant en naturlig son till Gustav Adolf 1646 erhöll han av drottning Kristina konfirmation på Saarisdonationen, varjämte han upp-



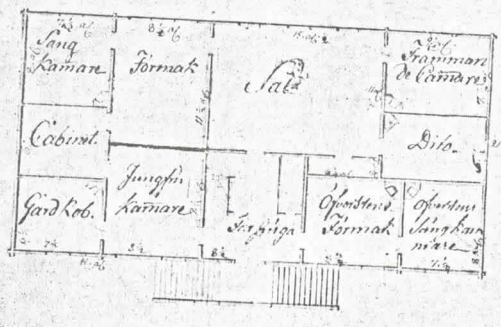
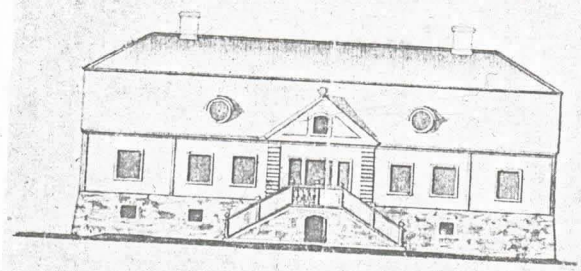
PLANKARTA ÖVER SAARIS 1763, UPPGJORD AV C. N. CLERCK.

A Mangård	1. Karaktärshus	8. Spannmålsbod
B Trädgård	2. Köksbyggning	9. Mjölkbod
C Humlegård	3. Lilla byggningen	10. Oduglig bod
D Ladugård	4. Oduglig byggn.	11. Badstuga
E f. d. källan	5. Drängstuga	12. Verkstall
F „Muurimäen- rinta“ fornlämning	6. Bod	13. Tjänstestall
	7. Hundhus	14—17. Fåhus

*Herrgårdar i Finland*

Approbatur. Stockholm den 26 November 1777

*Gustaf*



RITNING TILL KARAKTÄRSBYGGNAD PÅ SAARIS AV ÅR 1777.

höjdes till greve av Vasaborg och Letala socknar samt Nyskap. Greven av Vasaborg tor ha vistats i Tyskland. Saaris denna tid rätt intensivt brukade skilliga bondgårdar lydde under en stor kreaturstam hållas. Lik tydliga nyodlingar på „alla de åker göras kunde“. Greven av led 1653, varefter grevskapet öfver son Gustaf Adolf.

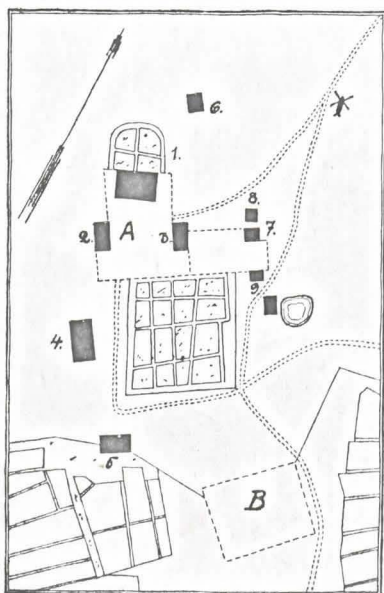
I början av 1680-talet reducerades kronan, emedan godset var en krona. Redan 1681 utarrenderades den vid Åbo kavalleriregemente Bernhard Liewen, emedan den låg „väl till nom“. Arrendesumman, 200 daler, avräknas på överstens lön. Kort efter Saaris ordinariter förklarar som över Åbo läns kavalleri. Denna nya gård medförde periodiska synningar der och odlingar. Protokollen för

av dessa äro bevarade och tillåta oss att följa både bebyggelsen och lantbruket än fallet är med flertalet privata gårdar. Fram till 1794 innehades Saaris av öfver Åbo kavalleriregemente, som från år 1720 bar namnet Livdragonerna. — De stoboställena bildade ett så starkt inslag i våra herresäten under indelningsverkets tidgen av ett typiskt och intill våra dagar väl bibehållet överstesäte förtjänar en verk om Finlands gamla herrgårdar.

År 1692 hölls husesyn på Saaris för att utröna, om gården var ståndsmässigt mangården fanns en gammal träbyggnad i två våningar under brädtak. Varde hade ungefär samma indelning och omfattade en kammare och en sal i västra gaveln en farstu med trappa till övre botten och i östra gaveln en stor sal. Dessutom fann gården en „herrebyggnad“ med yttre stuga, kallkammare, framstuga och herrestugan byggnaden en gång varit väl inredd, framgår av att framstugan var försedd med målning och herrestugan „med gammal målning,“ varmed troligen avses, att väggen som taket dekorerats i färg. Båda dessa byggnader voro så gamla, att de måste fördes över dem. Det är möjligt, att dessa byggnader uppförts redan under Johan III, på 1580-talet, ty vid denna tid omtalas i handlingarna nybyggnader på Saaris stycke i sydost från karaktärshuset (se kartan av 1763, litt. F) ligger en fornlämning, av två c:a 90 meter långa dubbla murar eller vallar, vilka sammanstöta ungefär i sydost. Också på norra och östra sidan synas spår av murar, varigenom sålunda

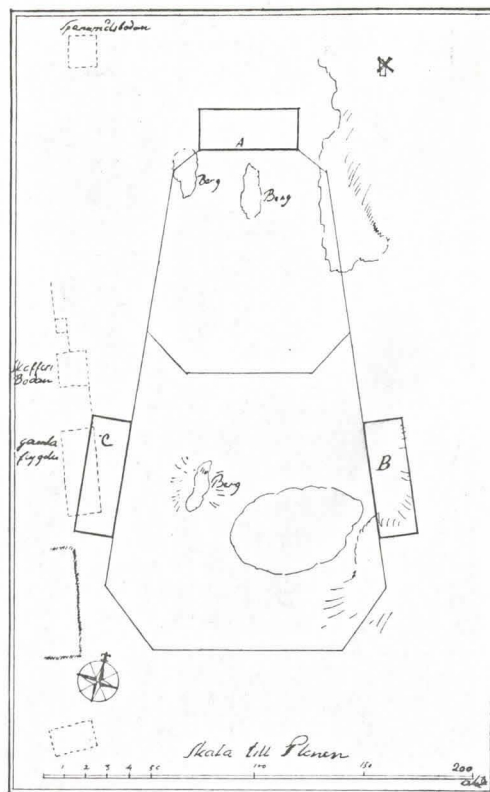
fyrkant skulle ha bildats. Att döma därav, att murarna innehålla lämningar av tegel och murbruk, ha vi att göra med ett fornminne från historisk tid, och även i detta fall ligger det närmast till hands att tänka sig hertig Johan som byggherre. Anläggningen har möjligen varit en ladugård av väldiga mått, såsom en folksägen i trakten påstår.

Från 1693 finnes en karta över Saaris. Mangården (1) företer bilden av långsträckta byggnader på östra och västra sidan, varjämte den endast på tre sidor begränsade figuren på norra sidan sannolikt också markerar en byggnad, just på den plats, där de gamla källrarna ännu i nutiden ligga. Kartan utvisar att ladugården (4) ligger ett stycke mot öster, medan väderkvarnen har sin plats på samma ställe som ännu 150 år senare. Synerätten 1692 förklarade, att en ny karaktärsbyggnad enligt en samtidigt meddelad planritning skulle uppföras på sydvästra sidan av den mangård, som framträder på den här reproducerade kartan av 1763. Byggnaden stod på samma plats som kartans n:r 2. Platsen för de gamla källrarna utmärkes på samma karta av n:r 1. Den nya karaktärsbyggnaden



PLANKARTA ÖVER SAARIS 1818.

- |                           |                           |
|---------------------------|---------------------------|
| A Mangård                 | 5 Stall                   |
| B Ladugård                | 6 Oxstall                 |
| 1. Karaktärshus (1778)    | 7. Drängstuga             |
| 2. Lakejsalsflygel (1788) | 8. Spännmålsbod           |
| 3. Köksflygel (1778)      | 9. Trädgårdsmästarebostad |
| 4. Stall (1780)           |                           |



EHRENSVÄRDS FÖRSLAG TILL GÅRDSANLÄGGNING.  
A karaktärshus, B ladugård, C stall.

överlevde Stora ofredens stormar, men ansågs vid husesyn 1724 så bofällig, att en ny borde byggas ovanpå de gamla källrarna. Innehavaren, generalmajor baron Philip Örnstedt, försökte genom mindre reparationer göra det gamla huset mera beboeligt, och sommaren 1726 lät han upptimra en ny byggnad enligt krigskollegiets ritning. Medan hustimran stod halvfärdig, inträffade den 3 sept. en eldsvåda, som vållade stor skada. Det var söndag, och Örnstedt hade låtit kalla på regementspastorn Tolpo för att hålla svensk gudstjänst på Saaris, dit några officerare hade inbjudits. Gudstjänsten hölls i karaktärshusets sal och därefter dukades bordet i samma rum, men då rapporterades, att elden var lös i byggnadens bräddtak invid köksskorstenen. Gårdsfolket hade gått till den finska gudstjänsten i sockenkyrkan och i Mietois kapell, varför det rådde brist på släckningsmanskap. Då tjänarna kommo hem, var den gamla byggnaden nedbrunnen och den „nya uptimringen“ i full låga. Genom att vinden från sydväst övergick till sydost räddades byggnaderna på östra sidan av mangården. Stenkällrarna skadades genom branden, så att valven i de båda mittersta störtade in.

Örnstedt lät omedelbart på gårdens sydvästra sida uppföra



4

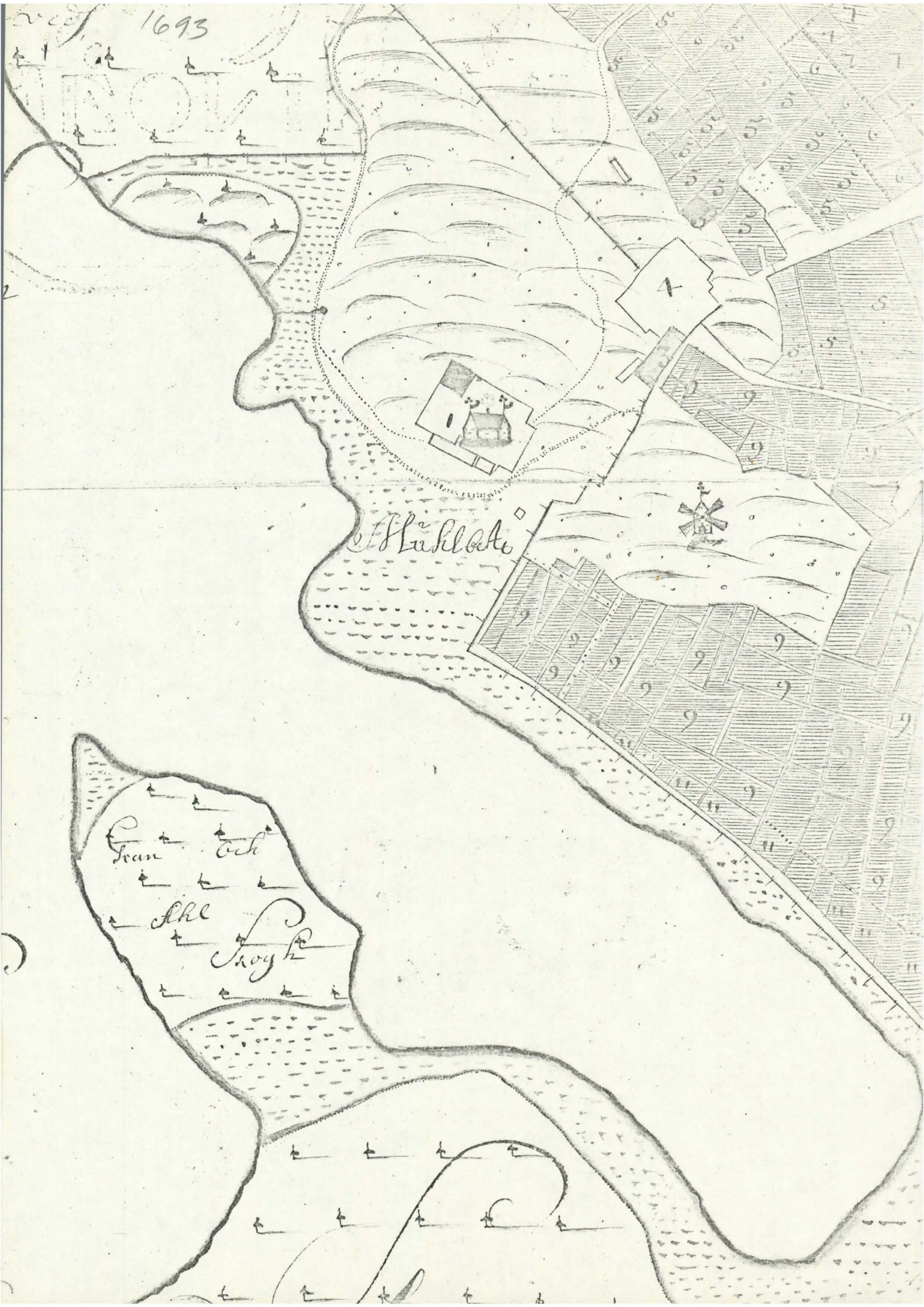
St. Lukkete



Loo  
 Gwan  
 Loo  
 Loo

Bela

1693



NOVI

St. Hublote

St. Jean

St. Louis





15

12

12

12

7

Loo

Gaan

of

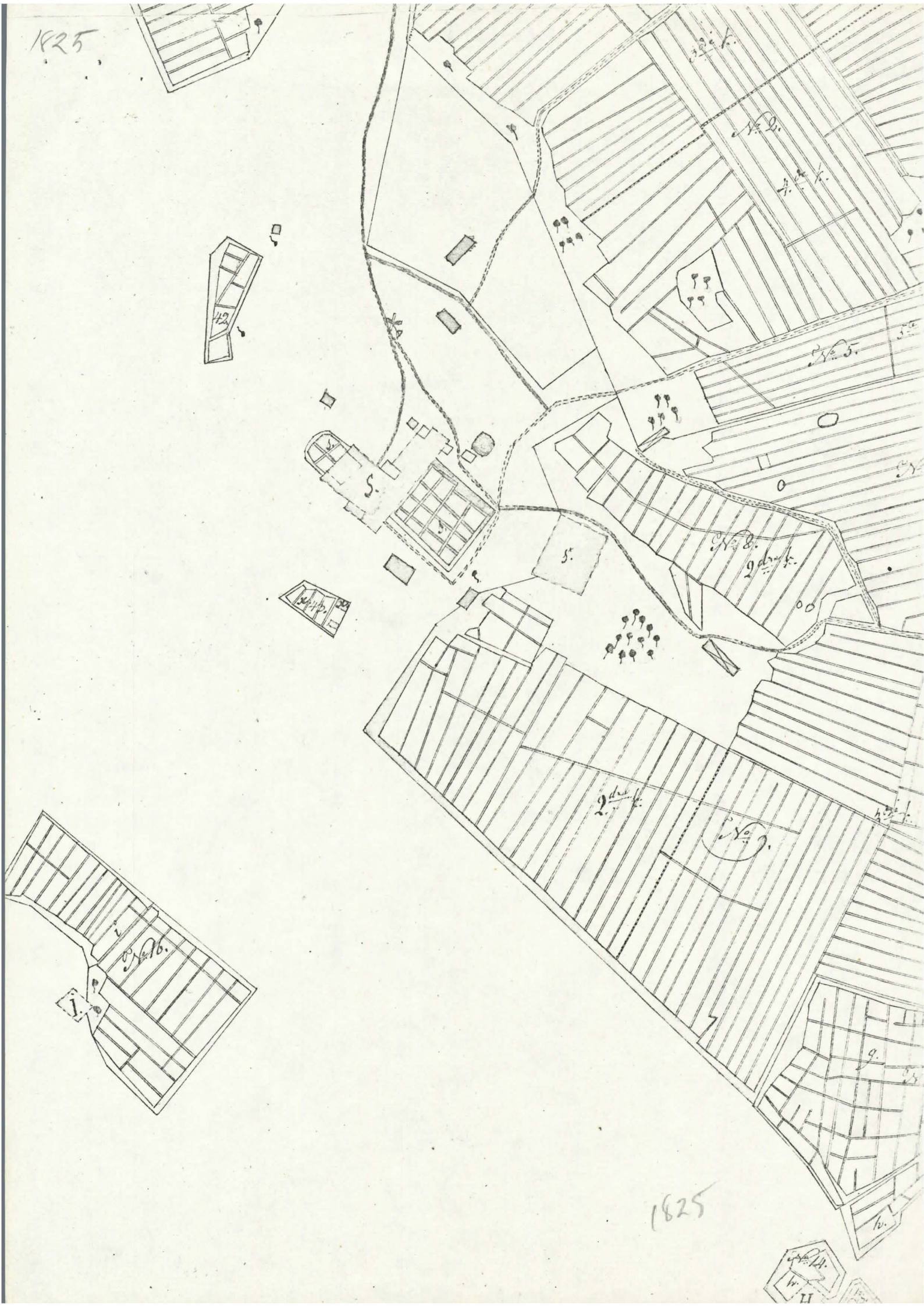
Loo

Loo

Bete befloende

af Loo

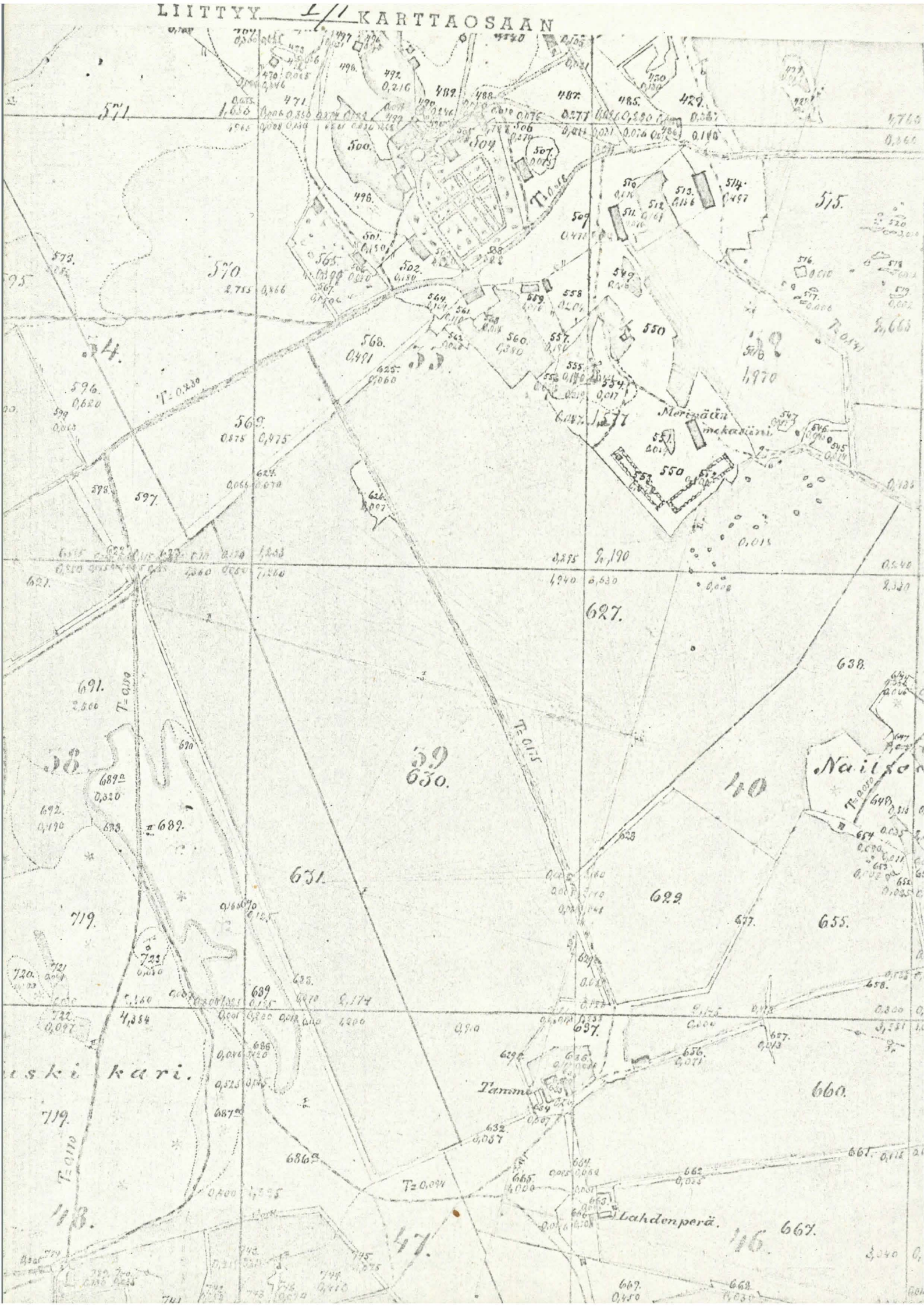
1825



1825

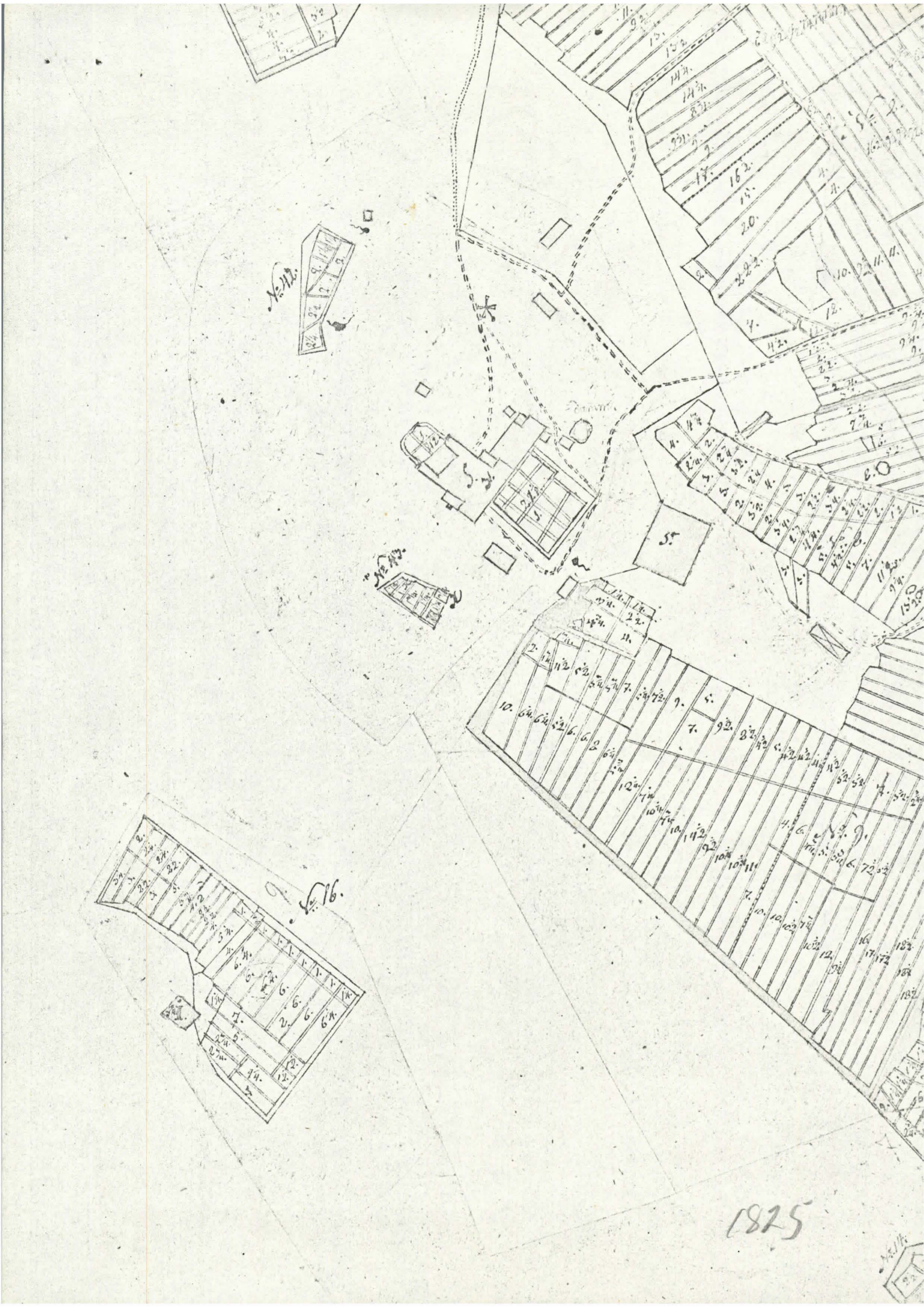


LIITTYKÄ KARTTAOSAAN

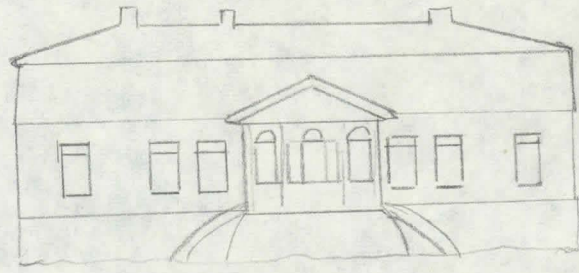




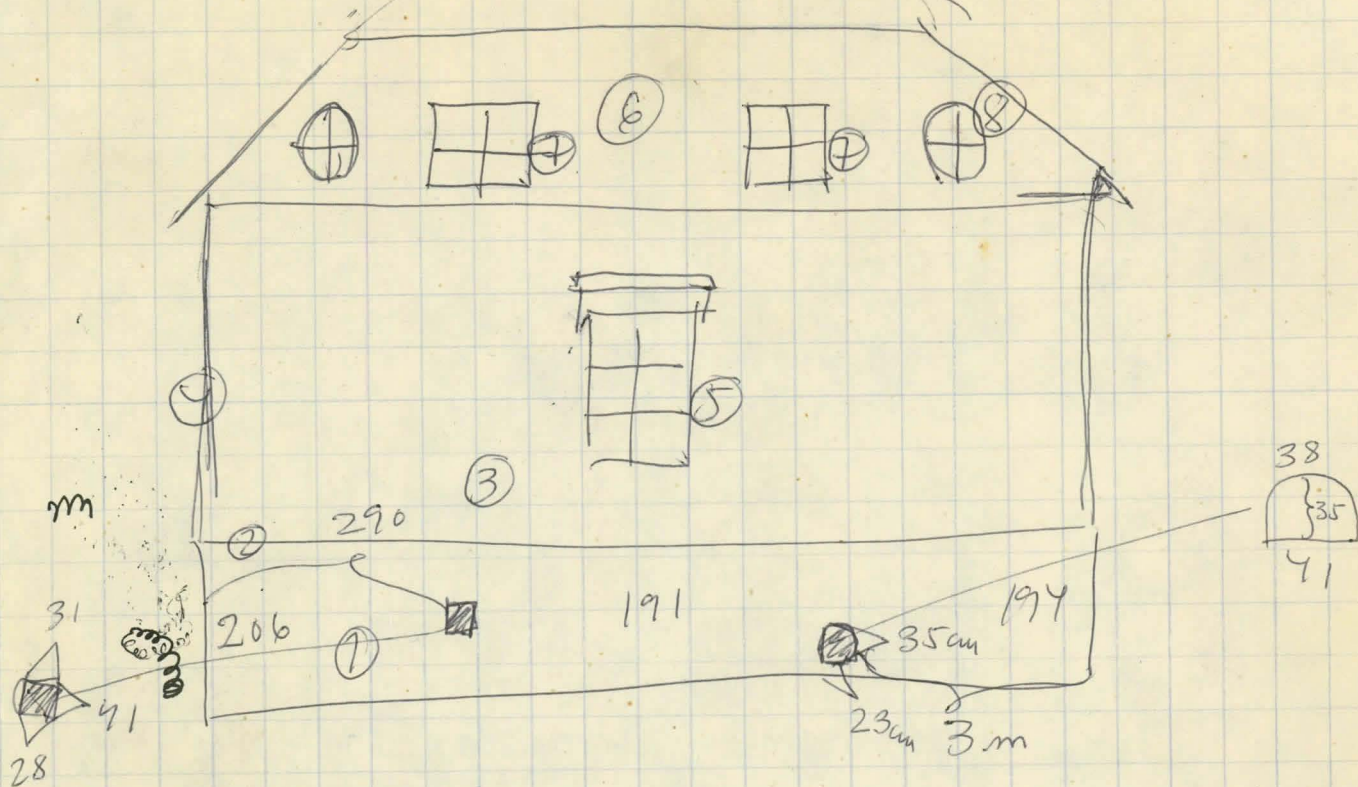
LIITTYY 1/2 KARTTAOSAAN



1875



# Polyjois päätty



- 1) sokkeli luonnonkivistä, rapattu maalattu nykyinen väri harmaa ~~ma~~ maalattu v. 1967 alla keltaisen ei säilyä
- 2) vesiliista, 5.5 x 27
- 3) vaakakorinaus 9 tuuman ponttilauta →  
taastut naulat
- 4) lylynt nurkka 6 ou rima saunan kattoena
- 5) 6 tuumainen ikeusa pohat ja laot sek. emp. otsolauta ks. piirros
- 6) pystylaudaus !!!
- 7) melinmuttiset ikeusat, sek. kalmariaudat ja saranat !!!
- 8) puimmarit soikeat ikeusat !!!







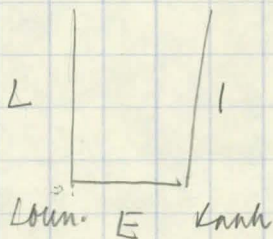
soikeat ikkunat  
uusi t:n

leveä ponthi laudat

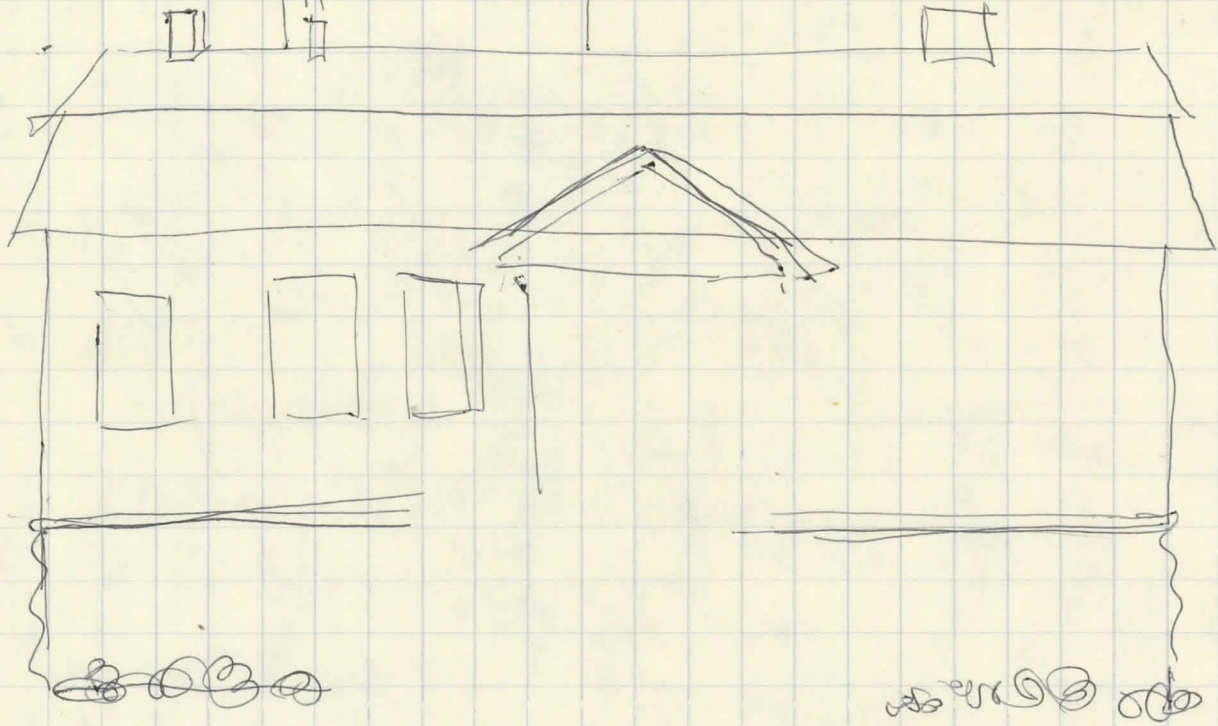
92cm kapea ponthi laudat

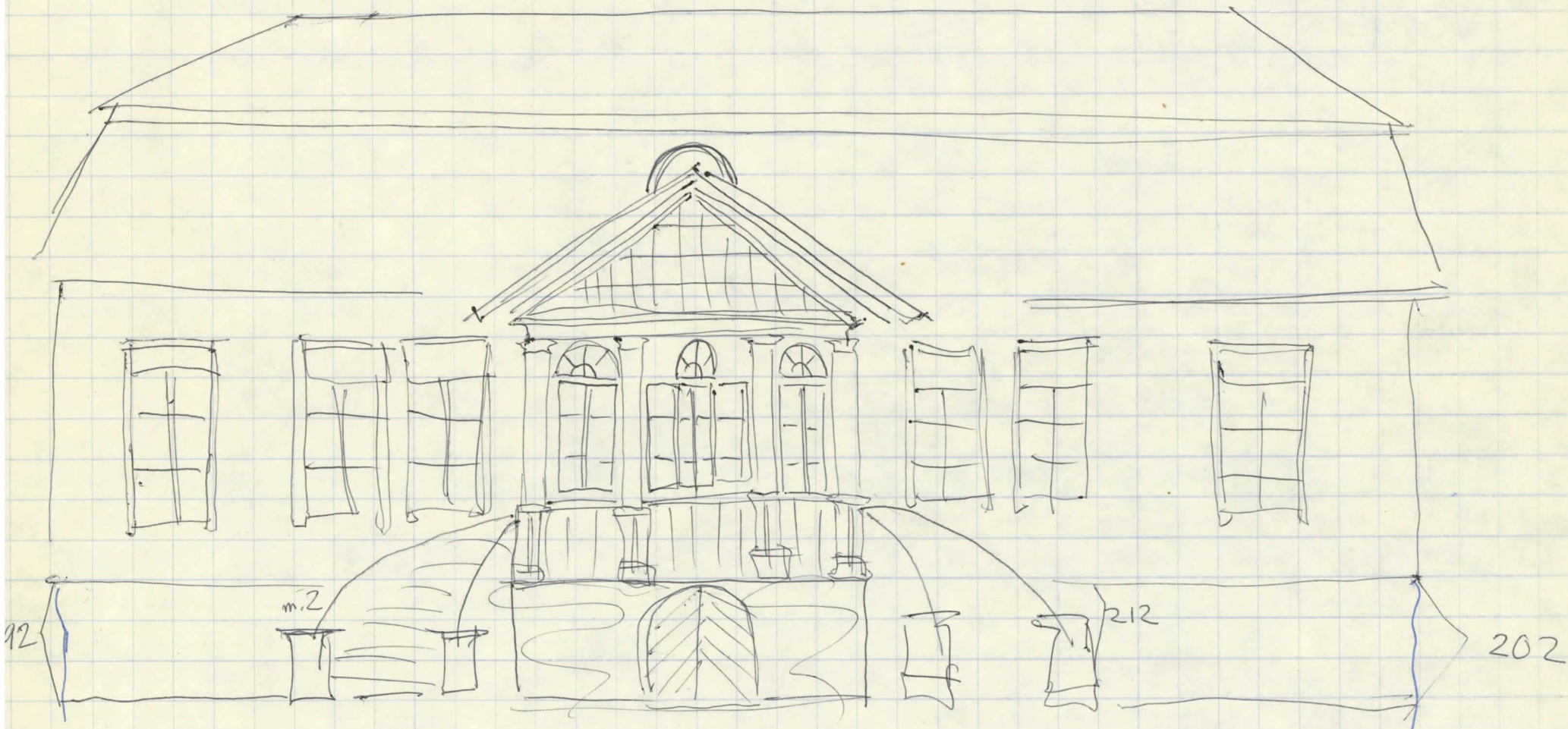
① pyrkymus josta jäävät kapeat rimat  
uusi uunet

② kukaan selua 4-uut.  
kivi uuni, betonisakei

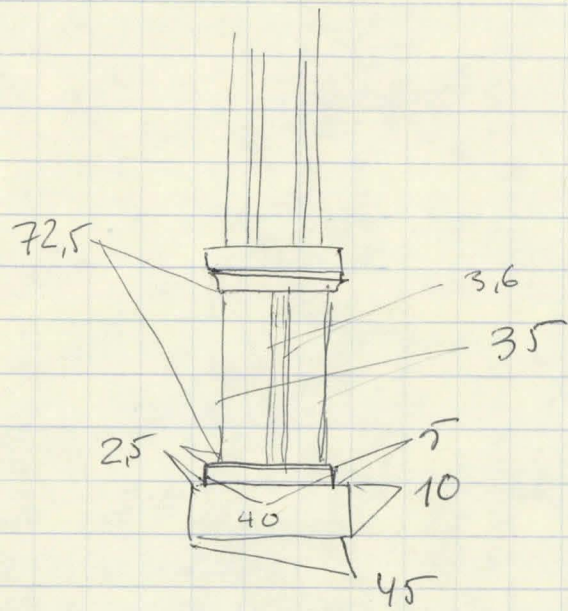


Uccapasadī





Ilman korkeus 165

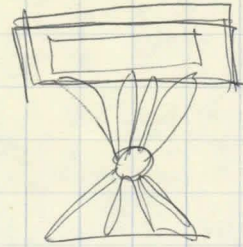
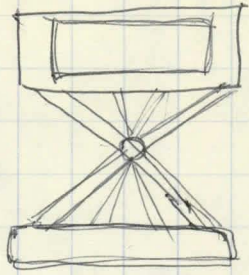


Kokari

Oni - kalanzyrsho, lautta saunaa  
kuin pikkulan ovensa  
oluvat saunat - pulinaini  
ovesta ollut rauha salpa lumen  
alimmasta kokariin jst. Poetaat  
kivet

Filipin  
ketrilattis

Laapnee kolmeen suutaan kaskes  
kallisa" 2 seureta ja 1 piveempi  
issaan paasut tulipyyraat




keittiösäpi

stäläpäädä

uialuana - 6-mutuisa seund.

Arkus keskellä vellaan keuhau-  
sin puolea 16,5 sm it. Säenistö  
21 sm leveä

pepmyllylaudoitus, repät saumojen  
pällä 5,5 sm  2 sm

Käiväällä maalattu 40 - 75 - 76

Eränoim stäadä ks. lewa

Remoitus päättyä katseapina.  
laudaan joka kaarettu niiden  
välillä, jitten syntyä

kuusi sekundaari  
ovi

kuusi kouruon

stäläpäädäym lisätty sisäänläymä

Utläpääty

päätyön ulkokuolekku 6-nurkainen  
ei avattavissa

ummetu ikkuna

Kivijalka 92-81

sisäänkäynnin alta näkyvissä  
Kivijalka - jona ~~2000~~ - ja puu-  
juna

Ulkopöytä 5 Ikkuna

11313

Kivijalka 60-51-13 sm

vesi lauta kapea 3" - 38 sm pöytä

rimat pöydän treonaukolla

ikkunoina palautta profil kuma  
vauha typpi



(kuten pöydässä)

paipisääty

ikkuna pöydän  
1 antra kosa.



aita

multapentti

148 sm korkeus oivallu

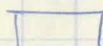
85 sm lew

hurkkusortut pihkipiela  
empireidylei lyöty päälle

pyhäälärensus pystyvuorauksen  
päällä, ei rimoja

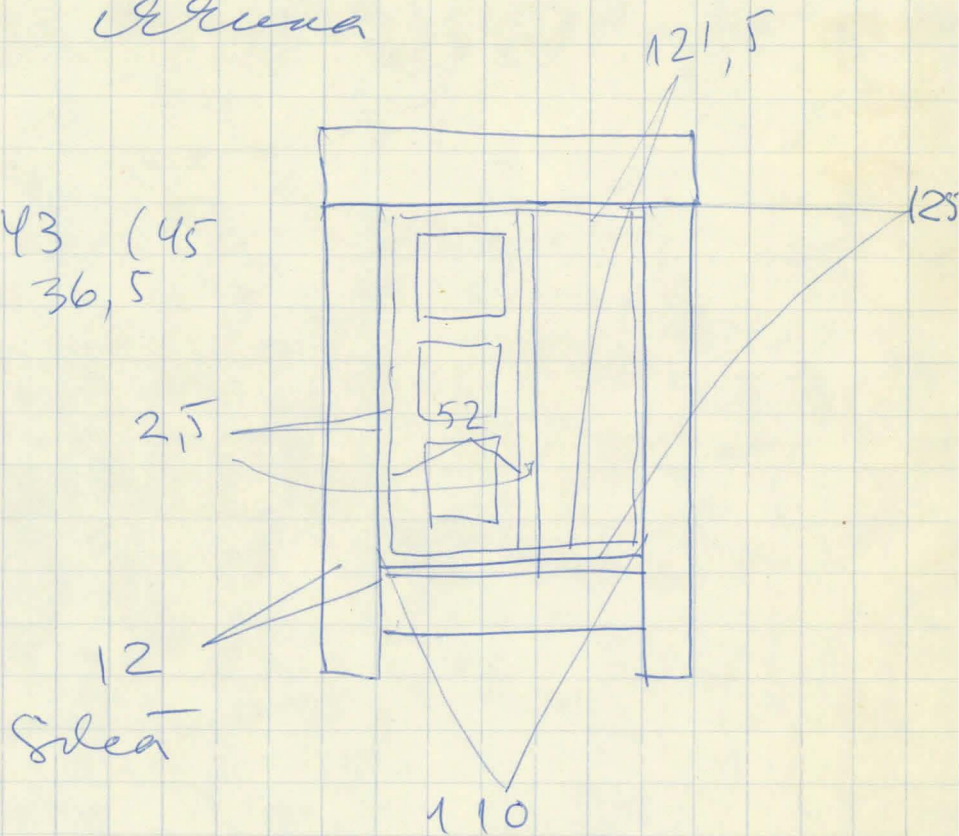
pitkät nurkat, vuorattu lasalissa

perärensus

1 aukka lautoilla seinällä  
140 maasta 24 x 16 

keittiösivon ikkuna

ruudukko lew 43 (45)  
kork. 36,5



päädyinä

lautovuorustus, naivajapuuron  
vär

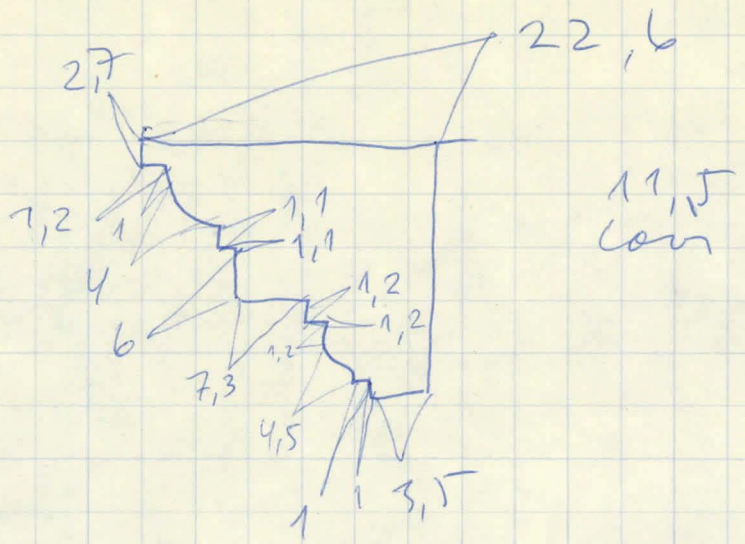
katto puuamulettu

paneelit seinissä puuväjäna

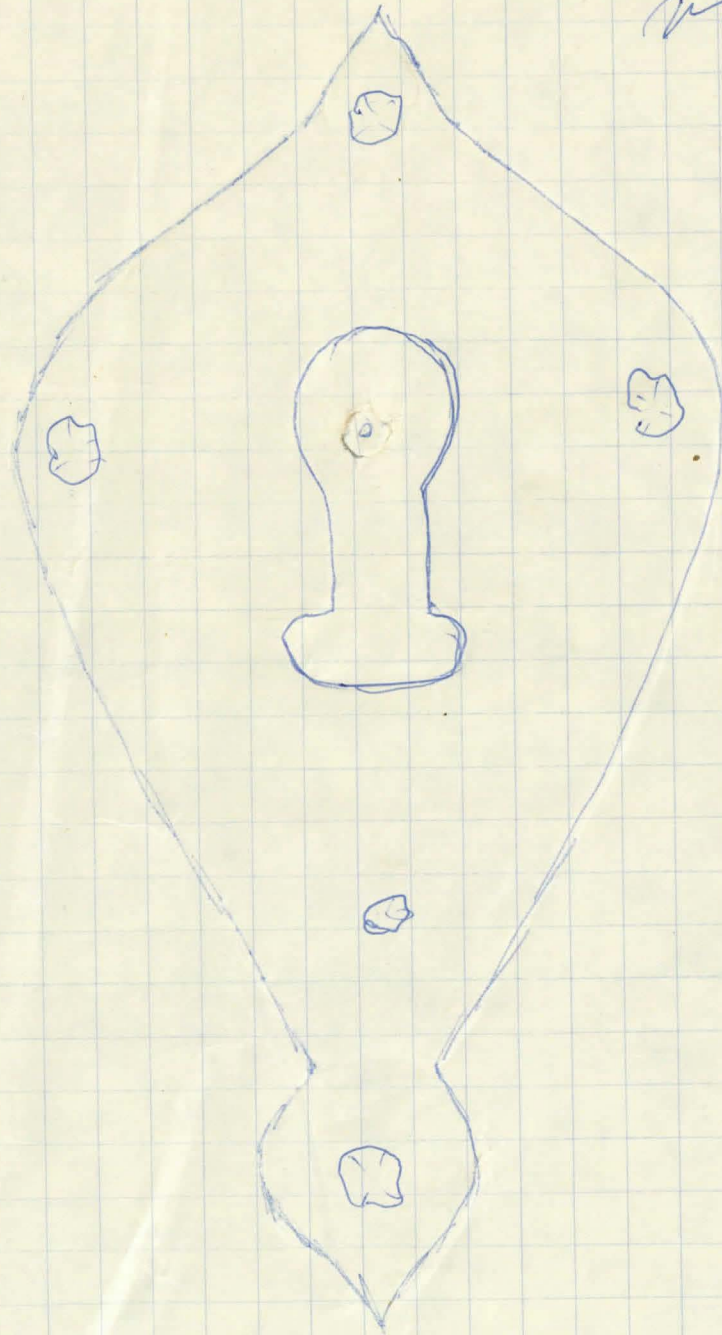
ikkunassa olut ruudukko

hivonkanta musta - terrastin

savuton keuhkokuoron



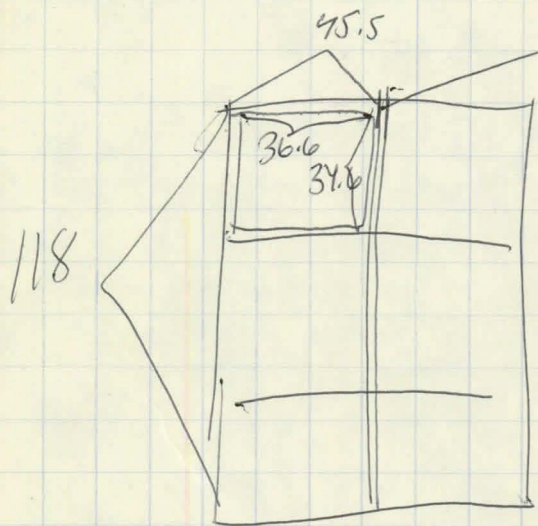
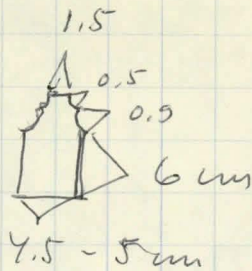
viljamallasuinin  
avainreikä  
kellus



0144

Lakijansivun ulkoku

u. eteläpääty kamarin  
ikkuna



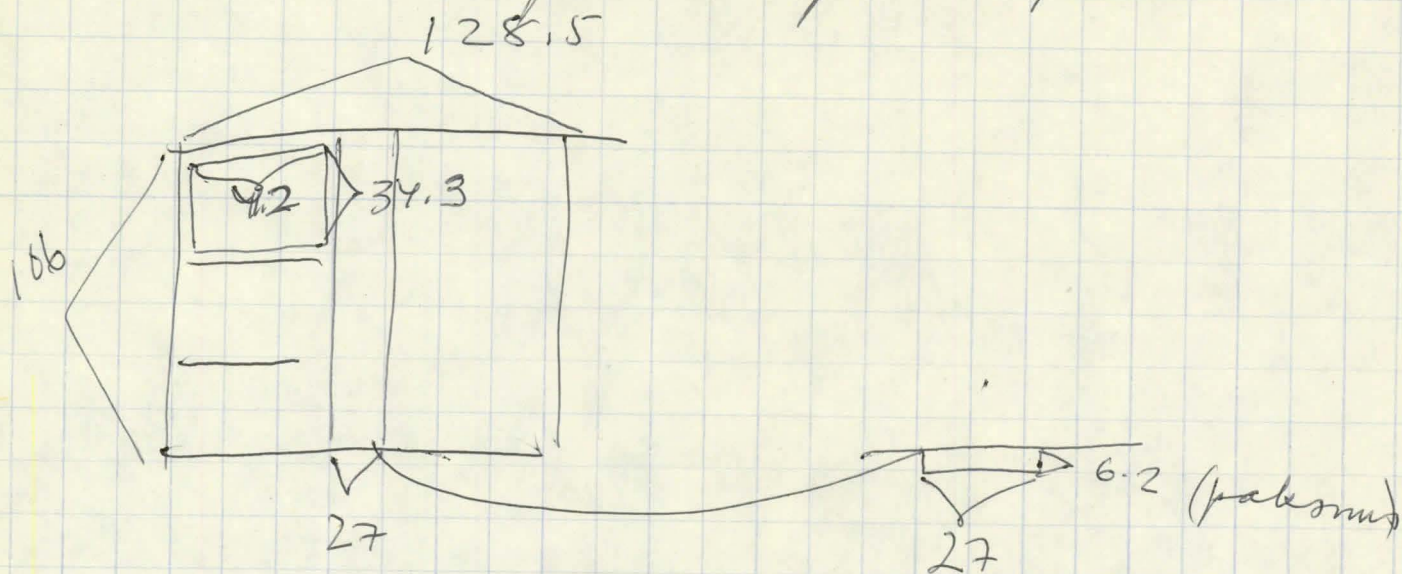
paikat ja kehukset sek.

ikkunalaista 6 cm paksu

14 moliaista

noen pohjoispääty kamarin

ikkuna pohjat puutappein suunnitelt



lattia alkuperäinen.  $9\frac{1}{4}$ " 9.5" 9"  
lautojen leveys

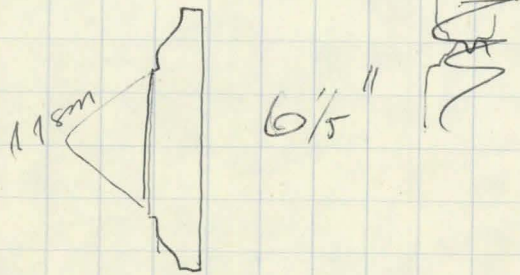
Laksijäsiä 2 kurna  
 paafasabi 1  
 on kellarin 2  
 lämpöpöytä 1  
 itäpöytä 1  
 viljamakasiini  
 aita 1  
 4 kurna huvikoneesta 2/2

huvikone

pystyvoivaus - kelt. maalattu, alla  
 sinikaamaa väri ja aluna kestävä  
 lautoja leveys 9"-10"

kapeammasta laadasta päätymän tu-  
 ty pykänomainen vuoraus

ovi - pylvä <sup>pysty</sup> ja kalautu taloua  
 ulkopuolelta profiloitua lautta

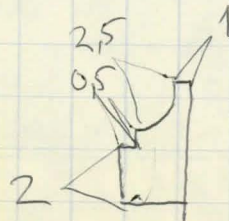


sisällä

laattia lautta 6"-9"

jalkalista 5.8m

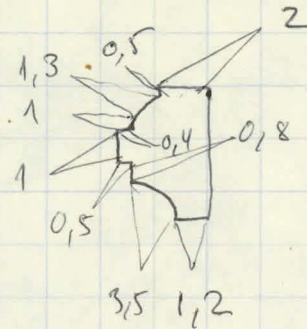
keuhkust, alla  
 seinä



lattia ollut sin. maalattu

paneli vaakalaatun kelt. maal, alla  
vaalean sinivihreä 3 laattaa, lev.  
Korke. 47 sm

paneelista

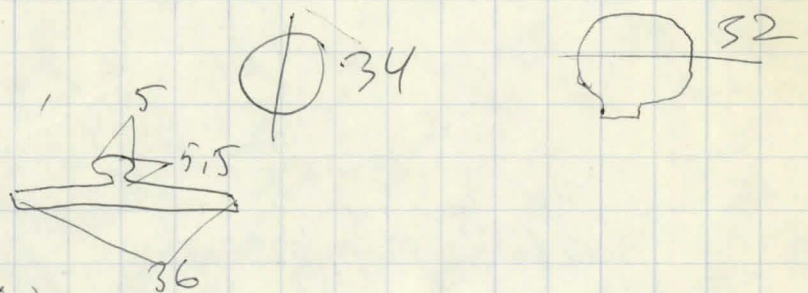


Sin. maal, alla  
harmaitava, tumma  
sininen

sama kuin ovesta, jalkalistan, ja pöntö-  
pöytä

pöntönin

4 paikkainen

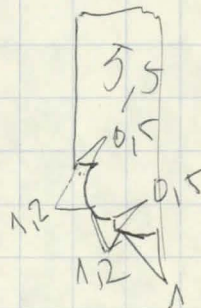


44 sm korke, 58 sm lev

seininä 5 1/2 - 6 1/2" laatta - alla  
huvi

lämpö

kattolista



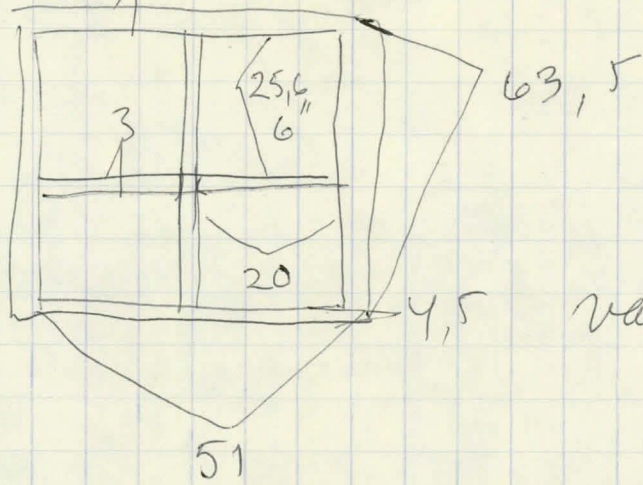


iduna

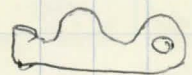
valaaurto 10,5,5 sm led

4,5 62 koulu.

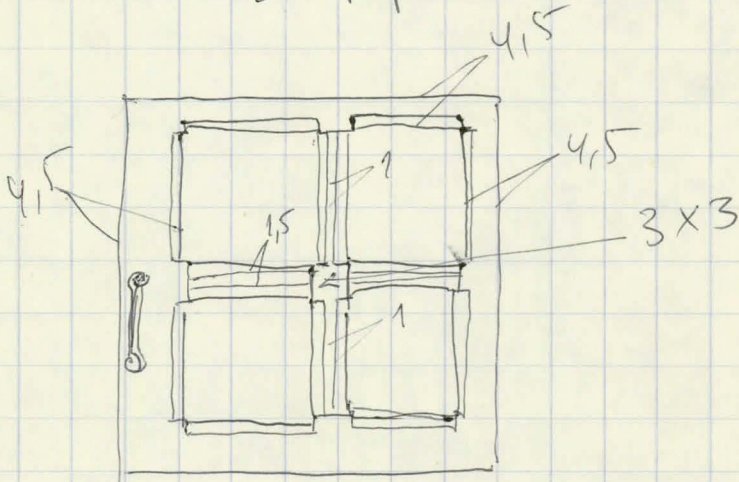
muuta



vauha kate



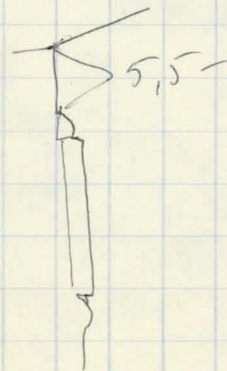
roko-l. kuskivil. iduna  
nappula



mään profiil  
vuorlaute

idunalaute 7" paks. 7 sm

vuorlaute 11,5 sm led



lautealusto 9" valk. maal.

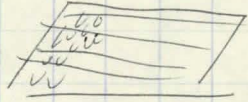
ovsa yläpuolella ikkuna 4-nest,  
kustavit

ovsa muonlaadot uudekpuolei-  
set - muoklass

Samaan aikaan kuin stalanta


ikkunain ulkopuolella paimit  
sarakkeudet

vesikato - järe, alla vesikatson  
luotto



Lakeijansuipi pohjois pääty

pystylaudoitettu ja tllä nurkakarakenus  
laudoituksen saumossa 4,5 cm leveästä  
kandella uralla profiloitua rima.  
~~leikatyt~~ lyödyt naulat.  
Arkut 30 x 26 cm

 jipasteena pykälärauna  
rakentamassa  
pääty sileätä pystyn lautta  
ilekuna ks. jürros

itäsuodi

soukeli luononkiveä rapattu  
137 cm 124 cm 100 cm 75 cm

pystylaudoitus, rima saumaus, räystään  
alla pykäläreunainen liista

räystään alusta ei ole laudoitettu

ilekunaat 4 kpl. sileät vuorilaudat  
otsalauta sileä cupine tyylinen  
ilekunaat 6 - ruutuiset saavat beulaq-  
raudat ja haat uudet

Kattu satulakatto katettu tiilillä  
alla päreet.

stela päätty

sele. kuisti

räystään verilanta profiilit

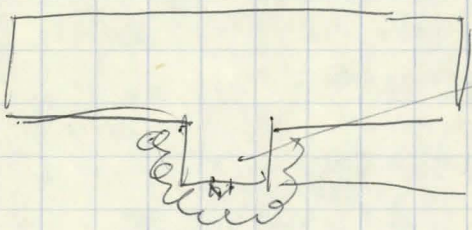


länsifasadi

sokkeli

100 cm

190 cm



peräkamari

tyylmä saumattua sokkeliä  
joka on suurempi kuin  
nyk. sokkeli

~~peräkamari~~

4. 6-ruutuisia ikkunoita ja ovet  
ja kulma-raudat uudet, mörtilaudat  
kuten itäfasadista.

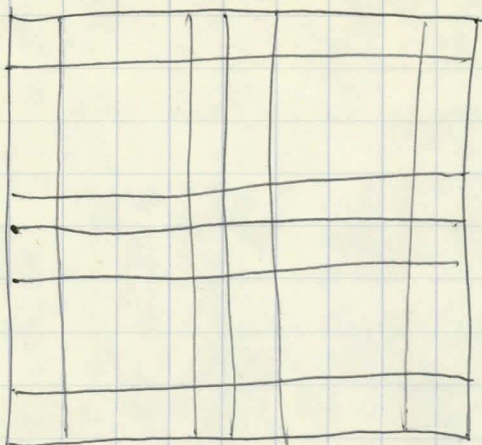
lakeri ja salin. ullakko 16 ruokala  
ja katto-ovi

keittiö <sup>sipi</sup> päätty

polij. päätyn

leleene

103



87.5

9 kattotuolin

8 ruutuaista jn kerkikuisi

# Viljamakasauni

lyhyt nurkalle saloetun saunnuksen  
pystyvoimakka rima saunnuksen  
joka on päättyyn pylväsaunnuksen  
pöytäliistä. Päättykolmio myös  
rimasaunnuksella pystylautaa

toi ulkosaunna saunnuksen  
profiilitua lautta ks. pöytäsaunnuksen  
sivupuolelta pystyyn siirtä lautta.  
vähän lukko ja saunnuksen

Tuulilattia

Yläkerta lieno

Portaat yläkertaan lieno 30 cm  
syvä 5 cm paksu ja 94 cm leveä  
11 arkelmaa 4 maraliti

Kaivannon lieneron merkinuot

1825 W

10 moliaista ja kullitiksi

1 kattotuoli

1 tukiparra

Kello katolla ja kullitiksi

skanska pasadi  
kuvorak. etn - jn takafasadi  
mujunirak. etelapääty. itäfasadi  
huoparatto

sauna, saunasto, ruutaa,  
muura, lautoseinää  
vuoraukseen  
asfaltti katto

### renkitupa

luonnonkiviparketit, muurattu  
maalaukseen  
huoparatto  
2 saunap  
pysyvästi, seelmaruimat  
päädyt kullilaudat leikatut  
fasadin pari ilunaa eteläpuolel-  
tella  
päädyt 6 - mut.  
fasadissa 1 6 - mut, 19 muton  
2 4 - mut

viipumärisäni vuorattu oven  
fasadissa

viija-aita II

filitalia - 2 kera

13 vuorokautta

vuorattu - pöytälaudo + saunamainen  
ovensa kukaan lutto ja ovenset

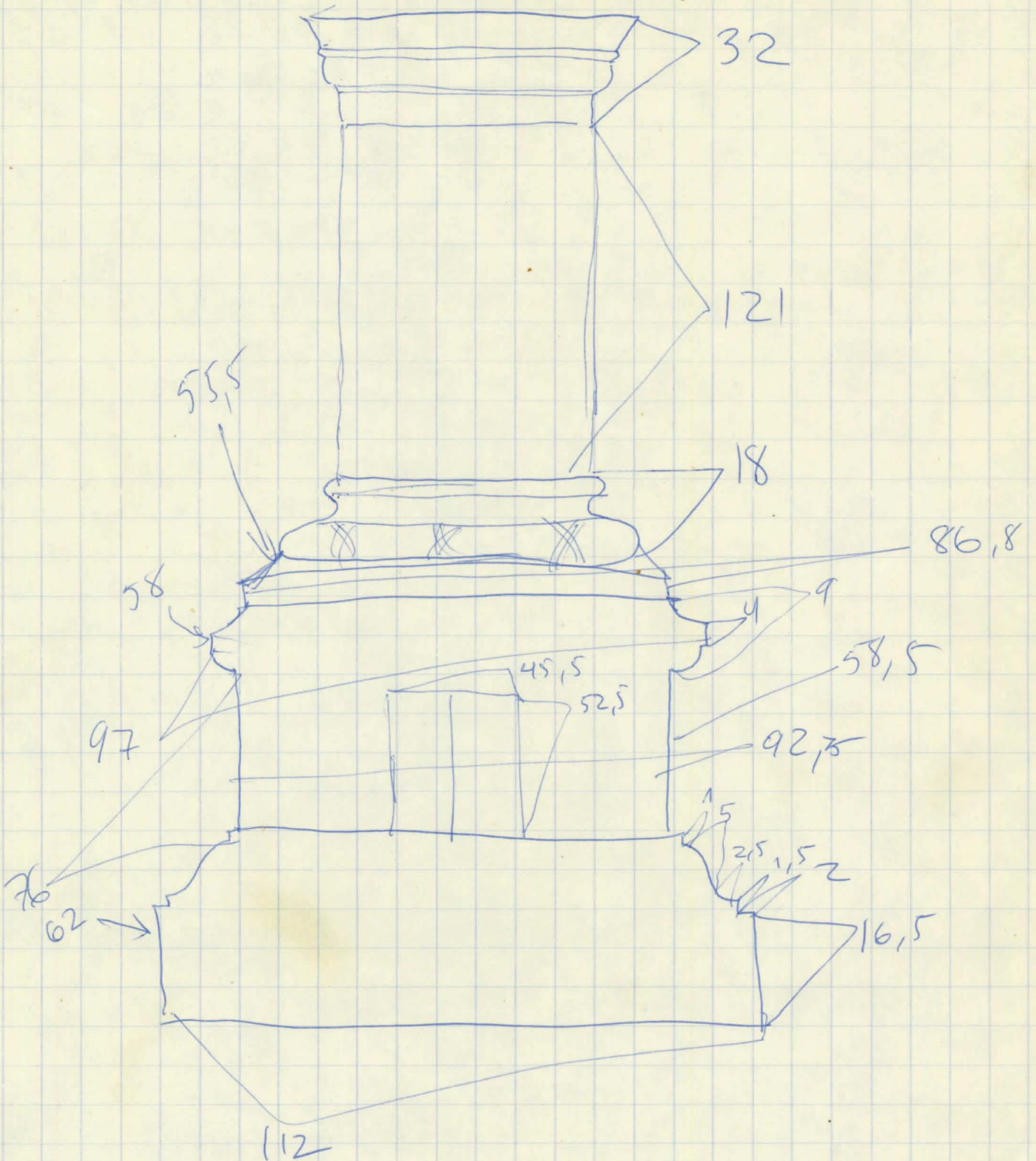
asbestikatto

viija-aita I kylvyt nurkista  
nurkat vuorattu, ovenset jostakin  
valk. maal.

kura mallin mukaisesti



Mumi

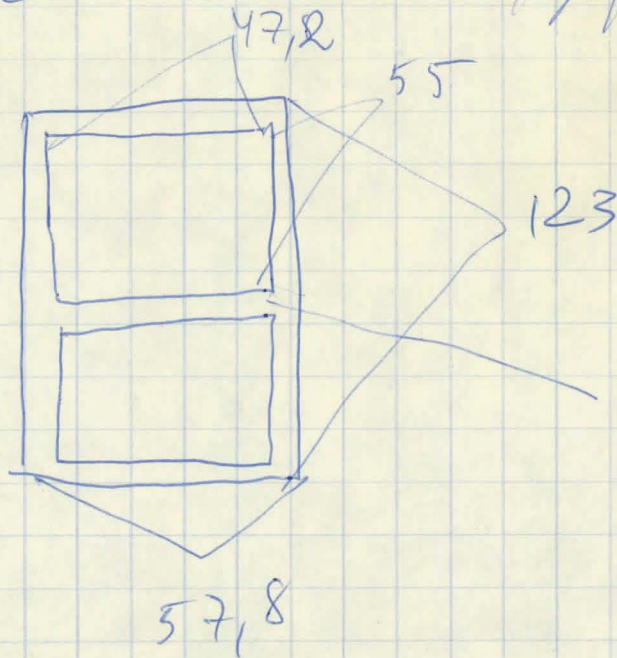


on viuhkia  
 3-piil. - täysanskal  
 kestopeili puoleanskal  
 Maaha lukko ja saranat  
 vaaleaa seinämuura alusta

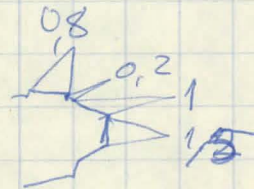
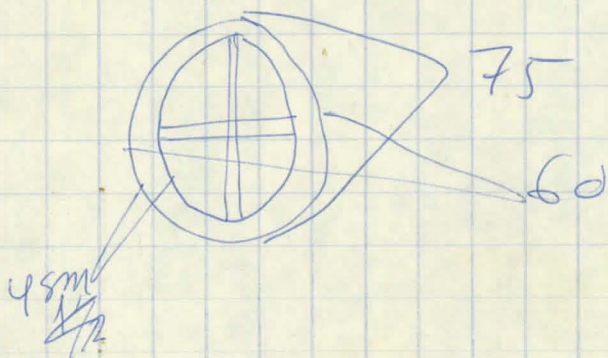
lev 91,5                    91  
 korke. 198,5            187 sm

2 ihkuna - 2 reuhteista  
 saranat seuran. keelin  
 lesumolan tyypit

ihkuna

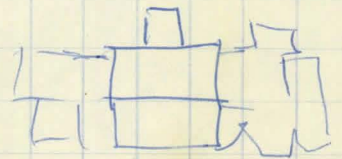


ranskalaisen oven jäännyksen



katto lausein sivestä x  
 kiviällä x  
 kiven pohjaisfandi x  
 teittoniiva kääpäty x  
 kalliin  
 sarana

↙ 33 sm piteä



(cccccc)

on 188 169 aallo

220 korkeaa tyynyiholevattu filä  
 - tiellä

~~tiimurini korkeus~~ pöörin

kukaan korkeus 167

Ritmus n. 245 leveys n. 330

portaat alas kalliin

Aallo

178 sm korke. mullin paksuus  
 104 lev. n 105 sm

talon pituus suunt. 640 pituus  
 440 leveys.

tähtiholevattu katto

① oikeanpuol. viikuleto korkeus 165  
 leveys 117  
 mullin leveys 78

② on ruokakellariin

160

korkeus

98

leveys

m.

60

pituus

tahti koloatn

③ vasemmanpuoleinen ovi selä.

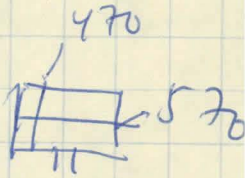
Ruokakellari

leveys

470

pituus

570



tahti koloatn

