

## TYRNÄVÄ 6 (ent. Liminka 36)

Kohteen nimi:	Sarvikangas
MJtunnus	425010036
Määrittely ja mj-luokka:	Kivikautinen asuinpaikka, asumuspainanteita
Peruskartta:	3421 08 SUUTARINKYLÄ
A-alueen koordinaatit:	p = 7176880, i = 3447860, z = 57,5–60 (keskiosa) p = 7176700, i = 3447840, z = 57,5–60 (eteläpää) p = 7177050, i = 3447780, z = 57,5–60 (pohjoispää)
B-alueen koordinaatit:	p = 7177100, i = 3447970, z = 57,5–60 (keskiosa) p = 7176020, i = 3447980, z = 57,5–60 (eteläpää) p = 7177180, i = 3447940, z = 57,5–60 (pohjoispää)
Kylä, kylänosa:	Alatemes (ent. Limingan enklaavi)
Tila, rek:no:	10:13 (alue A) 19:17 (alue B)

A.H. Snellman (SMYA IX, s. 64, viite 1) kirjoittaa otsikon *Yksityisiä kiviraunioita Limingassa* alla Sarvikankaasta: ”Useita luontaisia kankaita näytetään näilläkin seuduilla Jättiläisten asutisijoina. Sellaisia ovat Sarvikangas, luontainen louheikko, jossa näkyy muutamia hyvin epäselviä hauturoita: samanlaiset ovat myöskin Läättimaa ja Kilanpesämaa sekä Paarmakangas”. Aiempien alueella käyntieni aikana on Snellmanin mainintojen perusteella tavattu kivirakenteita Läättimäältä ja Paarmakankaalta ja asumuspainanteita Kilanpesämaalta (Kilanperämaa). Vuonna 1997 katsastettiin pikaisesti sekä Sarvikankaan että pienen Sarvikankaan pohjoisosia yritettäessä Kilanperämaalle syksyisessä räntäsateessa. Tällä kertaa kankaita oli tarkoitus katsastaa matkalla tarkastamaan näistä pari kilometriä koilliseen olevan Lintusuon eteläpuolisen Hautakankaan laidassa ilmoitettua kiveystä. Matkan löydökset ja tämänkertainen hellesää hidastuttivat matkaa ja varsinainen kohde jäi tarkastamatta.

Sarvikangas sijaitsee Tyrnävän kirkosta noin 15 km kaakkoon Ängeslevänjoen itäpuolella. Alue on kivikkoisten moreeniharjanteiden rikkomaa suota. Suot ovat osin vaikeakulkuisia, eivätkä louhaiset kivikkoselätkään ole helppoja kulkea. Lähialueilta tunnetaan useita asuinpaikkoja ja röykkiöitä/kivirakenteita.

Painanteet sijaitsevat kahdella alueella. Näistä eteläisempi (Alue A) on Sarvikankaan eteläosan länsireunalla kivikkoisten lakitasanteiden lomassa olevalla hiekkakankaalla. Alueen pituus on kolmisensataa metriä. Alueella on vähintään kolmetoista painannetta. Painanteita voi kuitenkin olla jonkin verran enemmän, sillä vain selvimmille mitattiin sijainti. Painanteiden ala, syvyys, muoto ja suunta vaihtelevat. Osaa painanteista ympäröi matala valli. Painanteeseen 10 tehtiin koepisto tasaisella lattiaosalla olleen nostannaisen kiven vierelle. Koekuopasta löytyi kvarttikaavin ja kivilaji-iskos. Koepistoja tehtiin pariin muuhunkin painanteeseen, mutta näistä ei löytöjä tehty. Painanteiden lisäksi alueella havaittiin useita maakuoppia. Alueelta A mitatut painanteet ovat:

1. 7176730/3447852, ala 4 x 8 m, syvyys noin 50 cm, suunta E-W.
- 2-3. 7176820/3447860 (noin, kaksi painannetta)
4. 7176864/3447889, ala 6 x 9 m, syvyys 40–50 cm
5. 7176893/3447864
6. 7176919/3447840
7. 7176924/3447845
8. 7176927/3447811

9. 7176930/3447844
10. 7176976/3447802, ala 9 x 11, syvyys noin 60–70, suunta E-W, kvartsikaavin, kivilaji-iskos
11. 7176986/3447792
12. 7176995/3447754
13. 7177003/3447772

Alue B sijaitsee aluetta A idässä ja pohjoisessa rajaavan kivikkoselänten länsipuolella, pienen kannaksen takana kankaan keskiosan itäreunalla. Alueen pohjoispuolella on kivikkoinen harjanne. Kankaanosa, jolla painanteet sijaitsevat on kuivaa hiekkakangasta ja jokin aika sitten hakattu, joten painanteet erottuivat selvästi. Osa painanteista oli varsin kookkaita, lounaisin painanne 1 oli selvän vallin ympäröimä ja samaa luokkaa kuin alueen A painanne 10. Koekuoppia alueen painanteisiin ei tehty. Lisäksi ainakin kohdassa 7177107/3447955 oli yksi maakuoppa. Alueella havaittiin kaksitoista painannetta:

1. 7177049/3447951
2. 7177066/3447974
3. 7177068/3447993
4. 7177077/3447970
5. 7177084/3447984
6. 7177090/3447970
7. 7177095/3447982
8. 7177107/3447955 (kivikoiden välissä, epävarma)
9. 7177133/3447943
10. 7177139/3447955
11. 7177141/3447944
12. 7177153/3447958

Sarvikankaalle on merkitty uuteen peruskarttaan muinaisjäänösmerkki ilman selitystä jokseenkin asuinpaikan kohdalle. Kyseessä lienee kartoittajien merkintä sillä alueen asumuspainanteita ei ole aiemmin tunnettu. Vuoden 1997 inventoinnissa mainitaan Sarvikankaalla havaitun pienen kiveyksen, jota nyt paikalla ei huomattu. Lisäksi uudella kartalla on viereiselle itäpuoliselle Pienelle Sarvikankaalle merkitty kiviröykkiöitä, mutta tällä kertaa niitä ei onnistuttu löytämään. Ainakin toistaiseksi Sarvikankaan asumuspainannekohde on kokonaisuudessaan täysin säilynyt.

Mikäli Sarvikankaalla ei röykkiöitä ole, nousee Snellmanin edellä siteerattu maininta jättiläisten asutussijoista, epämääräisistä hauturoista, kiinnostavaksi. Jos Snellmanin kertoja onkin tarkoittanut niillä kyseessä olevia painanteita, eikä ns. kivikkokuoppia, joihin myöhemmin on yleensä yhdistetty, olisi kyseessä yksi vanhimmista, ellei vanhin kivikautisiin asumuspainanteisiin viittaava maininta. Myöskään Kilanpesämaan asuinpainannekohteen yhteydestä ei kivirakenteita tunneta. Sen sijaan samalla kertaa mainituissa Läättimaassa ja Paarmakankaalla on tiedossa olevia kivirakenteita.

Kohde tarkastettu: 1.7.2009

Aiemmat tutkimukset: Main. 1887 A.H. Snellman  
Inv. 1997 M. Sarkkinen (kohde Liminka 36)

Tarkastuslöydöt: KM 37948:1-2 kivilaji-iskos, kvartsikaavin

Kuvat: PPM DG VH 4:2009:05:01-19

Oulussa 14.8.2009

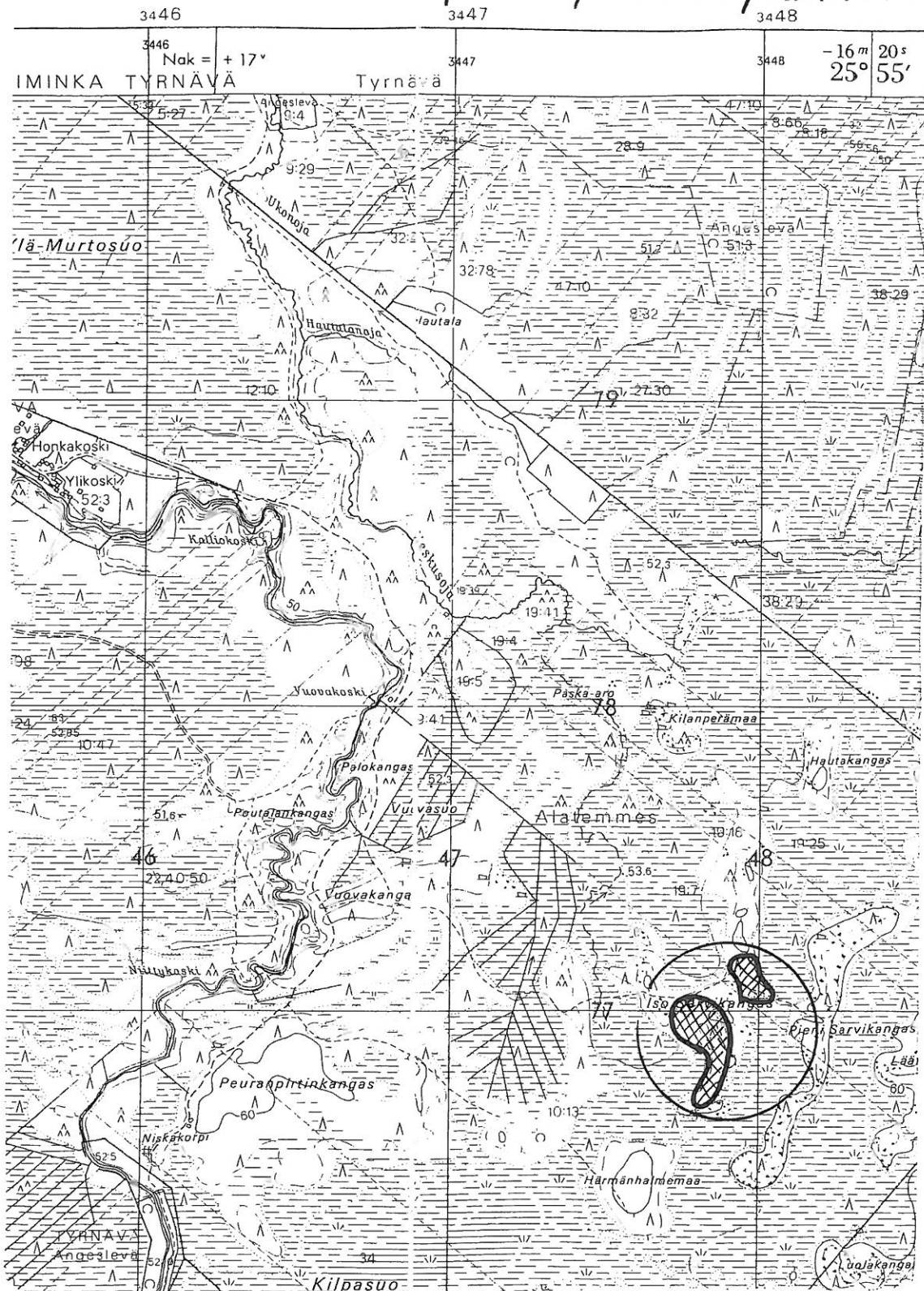


Mika Sarkkinen  
tutkija/Pohjois-Pohjanmaan museo

TYRNÄVÄ 6

Sarvikangas

Kivikautinen asuinpaikka, asumuspainanteita



PK 3421 08 SUUTARINKYLÄ

Tark. 2009 M. Sarkkinen