

1 M

Kertomus Tutkimuksista Tyrvännön Retulansaaren rauta-
kautisessa kalmistossa toukokuussa v. 1953.

Kertomukseen liittyy 2 karttaa ja
6 valokuvaa sekä KM 13244:1-34.

Tarkastuskäynnistään Tyrvännön Retulansaarella 14. 9. 1952
mainitsee fil.maisteri Jorma Leppäaho seuraavaa:

"Syyskuun alussa 1952 ilmoitti maisteri Talvikki Vaulo
Muinaistieteelliselle toimikunnalle, että olisi tarkoitus
pellonraivaustraktorein raivata ainakin osa niin hänen omis-
tamansa Ylikartanon kuin naapurien Alikartanon ja Laurilan
(yhteinen omistaja Erkki Laurila) osat Retulansaaren suur-
kalmiston kivikkoisista pelloista parempaan viljelykseen.
Maisteri Vaulo epäili oliko tällainen työ ollenkaan mahdol-
lista ja sanoi odottavansa Toimikunnan lupaa. Intendentti
Leppäaho kävi paikalla syyskuun puolivälissä todeten, että
Laurila huolimatta Vaulon yksityisluontoisista kielloista
oli antanut aloittaa raivaustyön. Tuhottu oli kaksi epä-
varmaa röykkiötä (n:o 102 maisteri Sirkka Ojalan Tyrvännön
pitäjän kiinteiden muinaisjäännösten luetteloon liittyvällä
kartalla sekä siitä pohjoisluoteeseen oleva röykkiö, joka
on k.o. kartalla merkitty kysymysmerkillä). Työn jatkaminen
kiellettiin. Laurilan puolustukseksi voidaan kuitenkin sanoa,
että hänelle ei aikanaan ollut lähetetty rauhoitusmääräystä
karttoineen niinkuin museokoulutuksen saaneelle maisteri
Vaulolle. Toisaalta Laurilan menettely kuvastaa melkoista

häikäilemättömyyttä, koska hän on täysin tietoinen Vaulon asiantuntemuksesta".

K.o. raunioiden tutkimisen sai allekirjoittanut tehtäväkseen ja suoritin työn 5. 5. - 12. 5. 53 apulaisenani ylioppilas Aarne Kopisto.

Kumpu 102 (vrt. karttaliite 1) oli matala, maan- ja kivensekainen, suuruudeltaan n. 16 x 10 x 0.5 m; pitkäs, epämuotoinen ja vaikutti enemmän peltorauniolta kuin hautaröykkiöltä. Silmäkiveä siinä ei ollut. Sen pellon puoleisesta kyljestä oli n. 2 m:n leveydelta pitkin pituuttaan kivet ehditty jo vääntää pois kun tulin paikalle; työ jonka Leppäaho oli todennut tehdyksi ja jonka jatkamisen hän kielsi. Koska kyseinen kumpu vaikutti allekirjoittaneesta peltorauniolta sitä ei piirretty, vaan tutkittiin kahtena osana (karttaliite 2). Ensin tutkittiin kummun kaakkoispuolisko, ruudut I - IV: 1-4, mistä saatiin seuraavat löydökset: KM 13244:1-6, 8-19, 21 (polttamattomia eläimen tai eläinten luita, joukossa hevosen? hampaita, yksi siera, yksi kvartsiiskos ja yksi pieni epävarma saviastian pala); löydökset eivät olleet raunion pohjalla, vaan kivien välissä. - Sen jälkeen tutkittiin kummun luoteispuolisko, ruudut I - IV:5 - 8, mistä saatiin seuraavat löydökset: 13244:7, 20, 22 - 25 (polttamattomia eläimen luita, siera, suomalaisen kilvenkupuran laki eli yläosa, yksi saviastian pala ja yksi epämääräinen raudan kappale ehkä reenjalaksen kiskoa). Nämäkään löydökset eivät olleet raunion pohjalla vaan kivien välissä; suomalaisen kilvenkupuran laki 13244:23 esim. kummun yläpinnan ja pohjan puolivä-

lissä (vrt. karttaliite 2). Mustaa nokimaata kummusta ei tavattu. Loppuvaikutelmaksi jäi, että kumpu n:o 102 ei ollut varsinainen hautaraunio, vaan peltoraunio. - Peltoraunioksi osoittautui myös kummusta 102 pohjoisluoteeseen oleva kumpu (karttaliite n:o 1). Sitä ei tutkittu kokonaan, vaan sen poikki kaivettiin 2 m leveä käytävä. Löydöksiä siitä ei tavattu, eikä myöskään mitään hautaröykkiöön viittaavaa.

Näiden lisäksi tutkittiin vielä kummusta 102 etelään olevan kummun reuna tai oikeammin sanottuna sen yksi kulma, joka olisi tullut pellonraivauksen yhteydessä hävitettäväksi (karttaliite 1). Tämä kumpu on melkoisella varmuudella hautaraunio ja siitä, tutkitusta osasta, saatiin talteen seuraavat löydökset (KM 13244:26 - 30): 2 hevosen? hammasta ja polttamatonta luuta. Tämä kumpu on maan ja kiven sekainen, ja on siinä kivien alla suhteellisen vahva kerros mustaa nokimaata. Kumpu on rauhoitettu eikä sitä uhkaa ainakaan vielä pitkään aikaan hävitysvaara. Sirkka Ojalan mainitussa kartassa on k.o. kumpu varustettu kysymysmerkillä.

Tyrvännön Retulansaaren kalmisto on erikoinen siinä, että siellä on runsaanlaisesti uhrikiviä, Sirkka Ojala luettelee niitä 13 ja A. Äyräpää 7. Tutkimusteni yhteydessä löysin yhden uuden lisää. Se sijaitsee Kiettaran kallion alueella S. Ojalan kartalleen merkitsemän hautakummun n:o 101 vieressä tai paremminkin k.o. kummun kyljessä kiinni ja on siinä 7 uhrikuoppaa (vrt. kuvia 1-6 ja liite 1).

Samalla matkalla sain myös fil.maisteri Talvikki Vaulolta löydökset KM 13244:31-34, joista osa on löydetty

4

Retulansaaren Myllymäeltä (kuutilokivi 13244:31), osa Retulansaareen johtavan sillan mantereen puoleisesta päästä tietä parannettaessa (kuolaimet 13244:32) ja osa Ylikartanon puutarhasta Retulansaaresta (13244-33-34).

Lähellä Retulansaarta, siitä suunnilleen eteläiseen suuntaan sijaitsee ns. Karkeensaari. Siellä tapasin Runolinnan palstalla maisteri T. Vaulon opastamana 2 maan ja kiven sekaista kumpua, jotka mahdollisesti voivat olla hautaröykkiöitä, mutta voivat olla myös ns. kaskesraunioita. Toinen niistä on Runolinnan huvilasta n. 80 - 100 m lounaaseen ja on siinä matala kuoppa keskellä, se on suuruudeltaan n. 3 x 4 m. Toinen on edellisen vieressä, siitä n. 10 m etelään ja suuruudeltaan 2 x 2 m.

Helsingissä 23 päivänä lokakuuta 1953.

Ville Luho
Ville Luho

Liittyä V. aikoi kavauskeräysmuutteen v. lla 1953

Mäntymäen
kari

Mäntymäen
110°

Riidanmaa
x

x B^b
Salo

B^b
110°

Hu (Isomäen)
x

A^a

A^a

B^b

A^a

B^a

B^b

Keitaran
Kallio

Tuuskien
1953

Peltoilta

„Etäläin kumpu”, kutsua Tuuskien 1953



Kartta n:o 1.
Käyttö V. Luhan kaivaus kartta mukana v. 1953.

Jälgennäs järkka Ojahn kartasta.
A^o

Geometrisk Charta
öfver

RETULA Byss ÅSÖR

Andra Delen.
(Lantimät mäsensittari Zilling v. 1802)

- ⊙ = röykeis
- ⊕ = ukrikiivi
- ⊙ = lähde
- X = kakko raunio (?)
- = röykeis n:o 10 loockairaus keillä 1940



Wanajan

Vasör

Myran saari

Tärkä saari

Sjön

Tyrväntö, Retulansaari, Kumpu 102.
 piirt. Aarne Kopisto -53. mittak 1:50



8	175 (201)	169 (206)	150 (199)	168 (201)
7	150 (201)	142 (199)	139 (202)	146 (190)
6	155 ^{nsi.} (202) * 181	151 (202)	140 (200)	138 (186)
5	156 (206)	158 (195)	135 (181)	136 (191)
4	150	138	130	139
3	145	135	126	125
2	160	125	116	125
1	172	136	130	142
	<u>IV</u>	<u>III</u>	<u>II</u>	<u>I</u>

No: 1131/A.3. 297 X 420 mm.

Oy Walf AB

Tyrväntö, Rebulansaari
Ulriikki (7 kuppia) kummalla 101 kyljellä.

Liite V. Luhoon kaivauskerlo-
omukseen.

1.



F. 17437.

2.



F. 17438

3.



F. 17439.

4.



F. 17440

5.



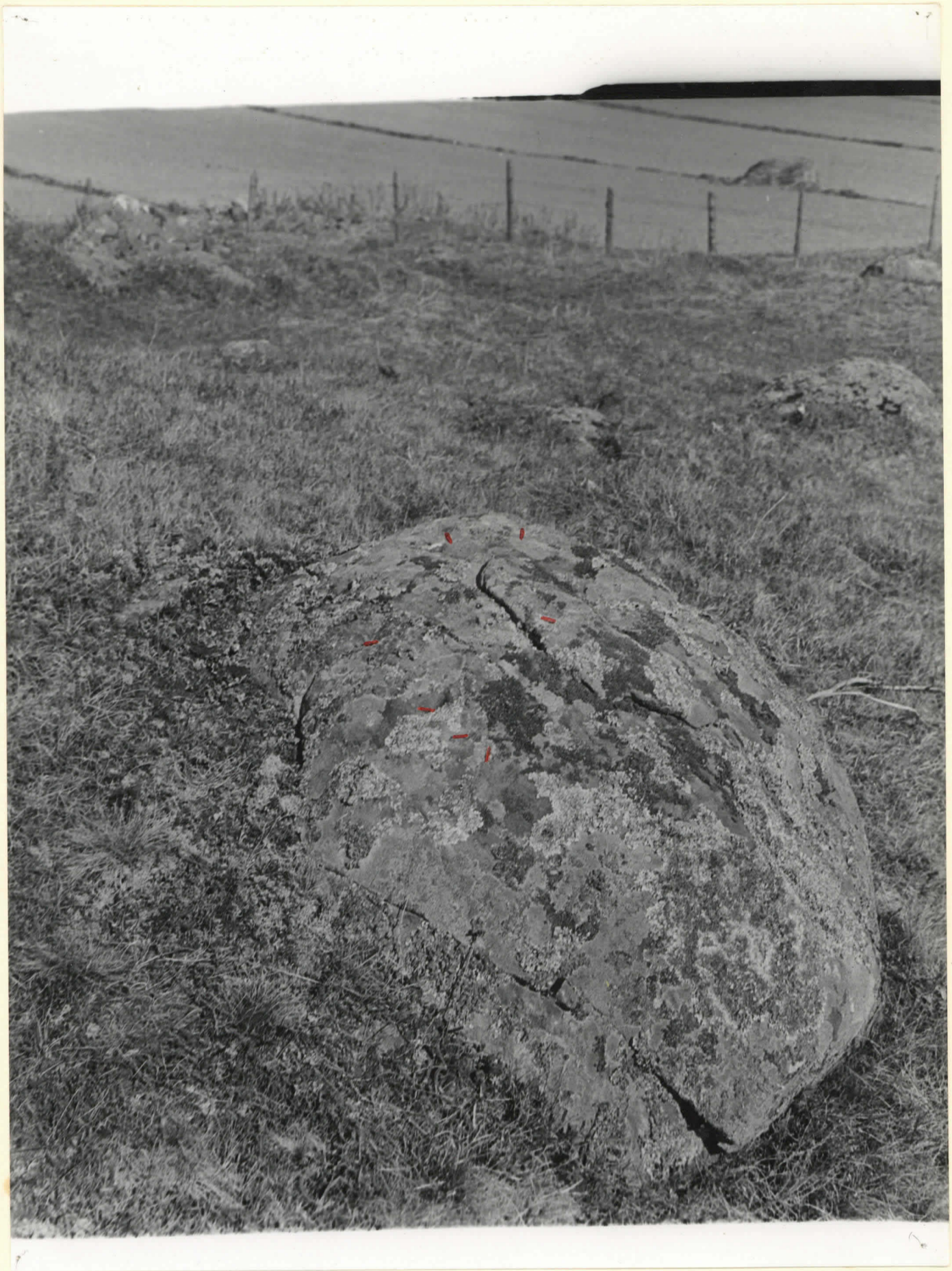
F. 17441

6.



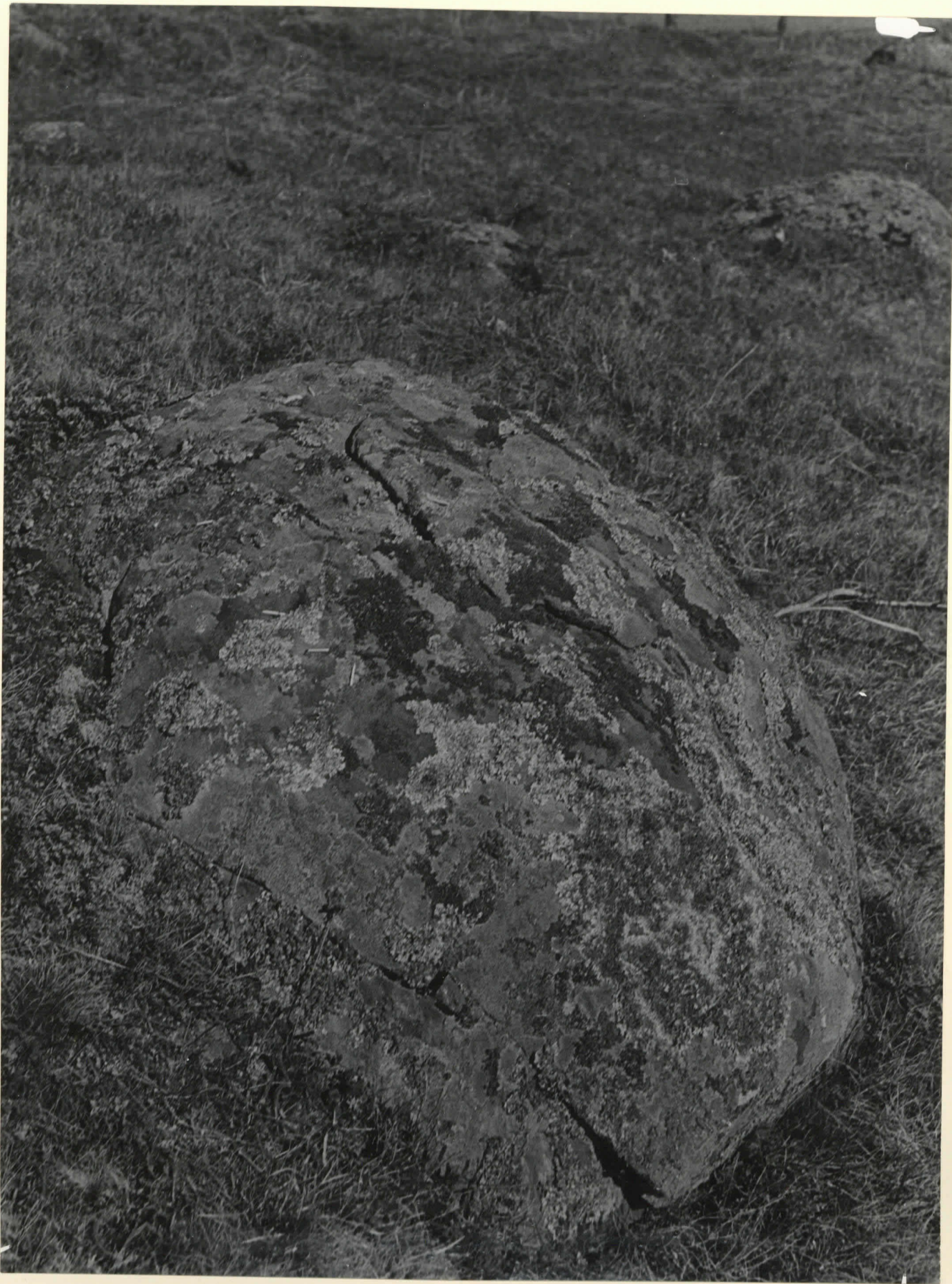
F. 17442

Tyrväntö, Rätulan maa.



Suurenmuus kuvasta 1 (F 17437). - Utrikivi kummun 101 kylässä. Utrikuoppiin laitelut kubititit merkitty junaalla tussilla. Utrikuoppien järjestyksen nähden vrt. saman Rätulan maan halmiston utrikiviä 11 sirtteen Ojalan luettelossa (siinä toisin 8 kuoppaa) ja Tyrväntön Mäntiäisten kunnan Ihaakiven kuoppien järjestyksiä (kuva 13 s. Ojalan luettelossa). Kuoppat muodostama Ojalan kuvion.

Tyrväntö, Retulansaari



Suurenrus kuvailu 1. (F 17437). - Tutkittu uhrikappien kohdalla.