

ARKEOLOGISEN KOHTEEN TARKASTUS

--	--	--

Tunnistetiedot

Kunta: Urjala Muinaisjäännösrek.n 877010037
 Alue: Urjalankylä Luokka: 1
 Nimi: Häihälä 2 Ajoitus: Rautakautinen
 Kohteen laji: kuppikiviä Lukumäärä: 6
 Kohteesta muita kortteja _____ kpl (ks. täyttöohjeet)
 Tarkastaja: Tuula Heikkurinen-Montell Tarkastusaika: 10.8.2006

Sijaintitiedot

Peruskartta 211404 Urjala Pinta-ala _____
 $p =$ 6780547 $i =$ 3309162 $z =$ 100
 Suunta ja etäisyys kirkosta tms. Urjalan kirkosta 4,5 km länsiluoteeseen

Hoito ja kunto (ks. täyttöohjeet)

A B C D E F G

Tila ja omistaja (ks. täyttöohjeet)

Kylä/kaupunginosa: Urjalankylä
 Tila/Rno/Nimi _____
 tai Kortteli/tontti/palsta _____
 Omistaja: _____ Puhelin: _____
 Osoite: _____ Postitmp: _____

--	--	--	--

vuokrattu, ks huomautukset

Lisää kiinteistöjä kpl

Aiemmat tiedot:

Lauri Pohjakallio 1983 inventointi
 Päivi Luppi 1989 tarkastus
 Lauri Pohjakallio 1989 inventointi

Tarkastuslöydöt:

TARKASTUSKERTOMUS

Liitteet:

kartat	ote peruskarttalehdestä 2114 04 Urjala
muut liitteet:	Valo Saikun kirjoitus ”Urjalankylän uhrikivi” 30.3.1989
negatiivit:	-
diat:	-

Tarkastuksen aihe:

Kohteen kuvaus:

Kuusi kuppikiveä sijaitsevat Urjalan keskiaikaisesta kappelista noin 300–400 m länteen, Häihälän kalmiston läheisyydessä.

Kuppikivi 1 on Peltolan (ent. Kaukasen) asuinrakennuksesta 30 m eteläkaakkoon, pellon reunassa. Se on maakivi, jossa on 1 kuppi. Kuppikivi 2 on pellon reunassa, 50 m edellisestä länteen. Se on iso, matala maakivi, jonka rautapitoisessa pinnassa on 25 varmaa, ja 10 epävarmaa kuppia. Kuppikivi 3 on peltojen keskellä olevalla viljelemättömällä saarekkeella 45 m kaakkoon kuppikivistä 1. Kivessä on 4 kuppia. Kiven 3 länsipuolella on toinen kuppikivi, nro 6. Siinä on 6–7 matalaa kuoppaa tasaisella pinnalla. Yksi kuopista on toisia isompi. Sen koko on 6 x 5 cm ja syvyys on noin 1 cm. Kuppikivi 4 on kivistä 3 noin 25 m itään. Siinä on 1 kuppi. Kivi 5 on umpeenkasvaneen hiekkakuopan tai ulkorakennuksen pohjaa varten kaivetun kuopan pohjalla (Saikun kuvaus 274). Kivessä on kaksi selvää kuppia ja mahdollisesti muutama keskeneräinen.

Ympäristö ja maasto: (vesistö, vesistököödi, rakennukset, tiet, sorakuopat jne)

Kohde sijaitsee Huittinen-Urjala-tien pohjoispuolella, Kortejärvestä lounaaseen.

Laajuuden arviointiperuste:

Luokitusehdotus perusteluineen:

Ehdotus suoja-alueeksi: -

Havaintomahdollisuudet: hyvät

Opas: Valo Saikku

Rauhoitustoimenpiteet maastossa

Tiedossa olevat maankäyttösuunnitelmat, kiireellisyys:

Lähilöytöjä

Häihälä 1 –rautakautinen kalmisto sijaitsee kuppikivien luoteispuolella

Selostus jätetty

26.6.2008

Aika

Helsingissä

Paikka

Taru Heikkuriala
Allekirjoitus

Jatkotoimenpiteitä:

Huomautuksia (esim. perimätieto) ja lisäyksiä:

Täyttöohjeita:

Tunnistetiedot

Mikäli kohteen alueella on useampia muinaisjäännöslajeja (esim. asuinpaikka ja röykkiötä), täytä samalla nimellä ja inventointinumerolla useampi kortti

Hoito ja kunto

A. Kunto: 1=koskematon, 2=tutkittu osittain, 3=tutkittu kokonaan, 4=tuhoutunut osittain, 5=tuhoutunut kokonaan, 6=tutkittu ja tuhoutunut osittain, 7=tutkittu ja tuhoutunut kokonaan

B. Alkuperäisyys: 1=täysin alkuperäinen, 2=entisöity osittain, 3=entisöity kokonaan 4=siirretty alkuperäiseltä paikaltaan

C. Hoitotarve: 1=vaatii entistämistä, 2=vaatii kunnostamista, 3=vaatii puhdistamista tai esiin kaivamista, 4=vaatii tuki- tai suojarakenteita, 5=vaatii tutkimuksia tuhoutumisen estämiseksi, 6=vaatii jatkuvaa hoitoa, 7=ei vaadi hoitotoimenpiteitä

D. Hoitotilanne: 1=peruskunnostettu, 2=tuettu rakentein, 3=pidetään puhtaana

E. Rajaustarkkuus: 1=rajattu arvion pohjalta, 2=rajattu osittaisella koekaivauksella, 3=rajattu kokonaan epävarmasti koekaivauksin, 4=rajattu kokonaan luotettavin koekaivauksi, 5=rajattu näkyvien rakenteiden perusteella

F. Vahvistustapa: 1=rajattu vain muinaisjäännös, 2=rajattu vain suoja-alue, 3=rajattu sekä muinaisjäännös että suoja-alue

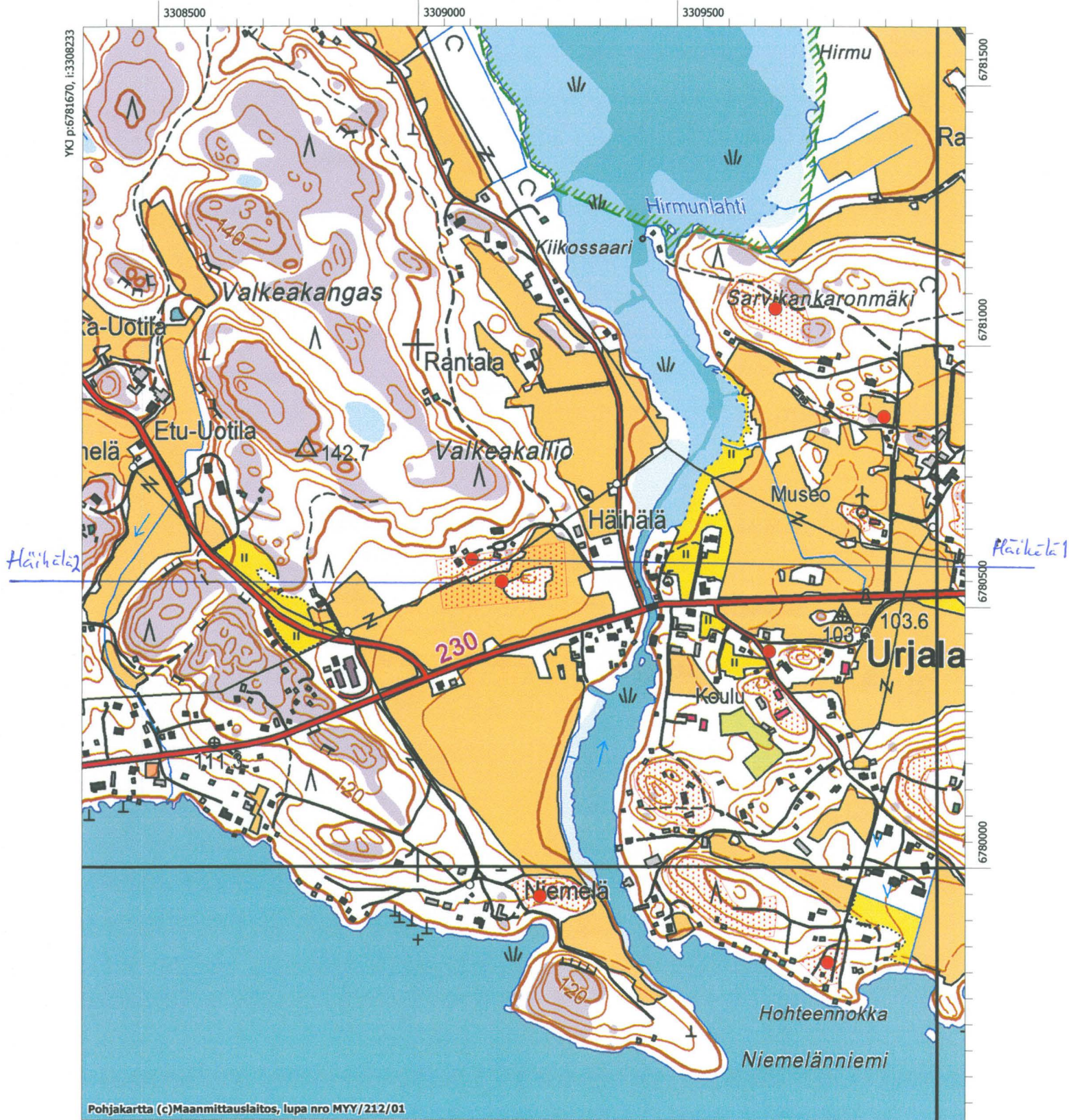
G. Maastomerkintä: 1=kuparitaulu, 2=kertova taulu, 3=paalurajaus ilman taulua, 4=paalurajaus ja taulu, 5=aitaus ja taulu, 6=rakennus ympärillä ja taulu

Tila ja omistaja

Mikäli kohde on useamman kylän tai kunnan alueella, TÄYTÄ LISÄKORTTI

Urjala Häihälä

ote peruskarttalehdestä 2114 04 Urjala



Pohjakartta (c)Maanmittauslaitos, lupa nro MYY/212/01

MK 1:10000

YKJ p:6779570, i:3309932

30.3.1989

U r j a l a n k y l ä n u h r i k i v i

Häihälän talon läheisyydessä Urjalankylän keskiaikaisen kivi-
sakastin tuntumassa on vanhastaan tiedetty olevan isohko irtokivi,
jonka kyljessä on yksi uhrikuopan tapainen syvennys. Viime vuonna
tutkivat paikalla kiviä urjalaiset Osmo Urjanheimo ja Jussi Hanke-
la. He löysivät pellon ja hakamaan rajalta kiven, jossa on yksi
erittäin kaunis uhrikuoppa ja kuutisen pitkänomaista, ehkä rapautu-
nutta kuoppaa.

Näiden tietojen perusteella suorittivat pääsiäismaanataina pai-
kalla katselmusta Antti Astala, Risto Helminen ja Valo Saikku.
Aikaisemmasta Urjanheimon ja Hankelan löytämästä uhrikivestä tois-
takymmentä metriä länsi-lounaissuuntaan kiinnittyi Astalan silmä
lähes maan ja sammalen peitossa olevaan sileäntuntuiseen maakiveen,
joka paljastettaessa osoittautui rautapitoiseksi suurehkoksi uhri-
kiveksi, jonka kupurapinnalla on eritasoisia kuoppia ainakin 35.
Selviä uhrikuoppia niistä on ainakin parisenkymmentä.

Paikka on rautakautisen kalmiston aluetta, jolta on löydetty
18 hautarauniota ja niistä talteenotettu satakunta esinettä. Nyt
löydetyn uhrikiven lähetytyillä on Alfred Hackman suorittanut kai-
vauksia vuosisadan alkupuolella. 1916 hän kaivautti Häihälän Valke-
kalliolla esiin 25 rautaesinettä ja Liuhtosen tontilla 1917 39 esi-
nettä sekä vielä Kukkuramäestä 1927 parikymmentä haulalöytöä.

Urjalasta on löydetty kaikkiaan seitsemisenkymmentä rautakauden
hautaröykkiötä Huhdista, Laukeelasta, Nuutajärveltä, Pappilankyläs-
tä, Salmista, Urjalankylästä ja Valajärveltä. Prof. Ella Kivikoske
mukaan näistä mikään ei varmuudella ole polttohautoja vaan kaikki
ovat maanpäällisiä röykkiöhautoja. Haudat on ajoitettu yleensä van-
hempaan ja keskiseen rautakauteen eli vuosiin 200-400.

Mitä uhrikivet ovat?

Suomessa löydetyt uhrikivet ovat sijainneet rautakautisten kalmistojen yhteydessä. Niihin alettiin kiinnittää huomiota vasta vuosisadan vaihteessa. Niinpä 1918 julkaistussa maamme kiinteiden muinaisjäännösten luettelossa mainitaan uhrikiviä löydetyn vasta 20 kpl. Nyt niiden lukumäärä on jo toistasataa. *yli 200.*

Uhrikivissä olevien kuoppien tarkoituksesta ovat asiantuntijat eri mieltä. Kaikkiaan on niille annettu kolme eri selitysmallia, joille on perusteluja perimätiedoissa ja kansanrunoudessa. Koska kivet ovat kalmistojen tuntumassa, niin yleisesti on oletettu niiden liittyneen vainajanpalvontaan, jopa siten, että suvun jokaisella vainajalla olisi ollut oma kuoppa. Toinen oletus on, että kuopat liittyvät hedelmällisyyskulttiin. Niihin tuotiin mm. poikineen lehmän ensimmäinen "pihkamaito", synnyttäneen naisen ensimmäinen maito, kylvö- ja uutisjyvät, villoja, riista- ja teuraseläinten parhaita paloja jne. tarkoituksena vuodontulon edistäminen ja varmistaminen sekä onnen hankkiminen. Kolmas kuoppien käyttötapa on ollut niiden toimiminen kipukivinä eli tauti on saatu paranemaan niiden avulla.

Tampereen seutukaavaliiton alueella tunnetaan varmoja uhrikiviä vain Pälkäneellä, Valkeakoskella ja Urjalassa. Pälkäneen Äimälässä on maantienojassa 25-kuoppainen kivi ja Ahtialassa tien varrella 30-kuoppainen kivi. Valkeakoskella on Rapolan linnamuralla suuri uhrikivi, Päivölässä viisikuoppainen ja 17-kuoppainen kivi, Hattulassa suuri 16-kuoppainen Illaankivi eli Näkkäkivi, Pappilassa kaksikuoppainen peruskallion kohouma sekä vielä Etu-Saarella yksi uhrikivi. Urjalassa on inventoitu aiemmin pienehköt uhrikivet Hiidenkalliolla ja Kalliolla.

Valkeakoski

SAIKKU

OMA

274.

KUPPIKIVET

Paikkakunta: URJALA

Pvm. 22.6.1999

Kylä: URJALANKYLÄ

Talo: PELTOLA (ent.Kaukasen talo): Pelto talosta etelään.

Osoite: Pelto ja savikuoppa n.60 m PELTOLASTA lounaaseen.

AJO-OHJE: Tre-Turku-tietä n:o 9 Lempäälän suunnasta Urjalan kylätieristeykseen, josta oikealle viitta PUNKALOIDUN ja Punkalaitumientietä n:o 230 Hunninko-kylän kautta, vanhan kivisakastin (1400-luvulta) ohi, yli Vanhankylän sillan ja heti oikealle kylätietä n. 200 m, jossa oikealle lähtee ikivanha lasinkuljetustie 1700-luvulta ja vasemmalle Peltolan taloon vievä tie. Risteyksestä pellolle kohti etelää 50 m. Lienee syntynyt joskus kuoppa savenotosta. Lato on purettu. Peltokiviä on vyörytetty muutama kuoppaan. KUPPIKIVI n:o 274.

LÖYTÖTILANNE: Saikun entuudestaan tuntemalle KUPPIKIVELLE käveltiin suoraan edelliseltä kuppikiveltä ongelmitta.

KUPPIKIVEN KUVAILU: Kuppikivi näyttää peltokiveltä, joka on ehkä pyöräytetty muutamia vuosia sitten alkuperäispaikaltaan pellosta pois koneiden tieltä kuopan pohjalle. Kiven pinnalla ei ole sammalta eikä jäkälää vielä lainkaan.

KOKO: 1,3 m x 1 m x 0,9 m (kork.) Hieman vinoon jäänyt kivi on yläpinnaltaan tasainen, ja sen muoto on kuin silitysraudan pohja. Maakosteuden jättämä väriero osoittaa, että alkuperäispaikallaan kiveä oli näkyvässä n. 0,7 m.

KUPPIKIVEN LÖYTÖNUMERO: 274.

Valokuva: 19 ja 20. Neg.on tallessa/VM.

LÖYTÄJÄT: Veikko Matinolli ja opas Valo Saikku

KUPPIEN LUKUM. 2 kpl läpim. 7-8cm, syv. 3 cm

AIHIOT lisäksi 7 kpl, läpim. 6-7 cm, syv. 0,5cm.

TEKOTAPA: Hionta.

EPÄILYT: Kaksi valmista kuppia on siististi hiottua, kaksi muuta keskeneräistä ja matalaa, lopuissa viidessä vasta alku ja kupin hahmotelma todettavissa.

YMPÄRISTÖ: Kalmiston etäisyys: Lähinnä tätä kuppikiveä on pellon kulmauksessa suojelukilvellä varustettu uhrikivi rautakaudelta. HÄIHÄLÄ 2-kalmisto

IKÄ: Kalmisto on ajoitettu merovingi- tai viikinkiaikaan.

Kalmisto on TUTKITTU: Pohjakallio 1983 ja 1989. Luppi 1989.

LÄHIMAASTOSSA: Pelto x, Metsä x, Järvi x, Tie x, Muuta:

Tarinoiden kokoojana toiminut Valo Saikku.

Kartta:

HÄIHÄLÄ 2. Rekistroidyt KUPPIKIVET:

Kuppikivet 1 ja 2: x=6775 52, y=2470 90, K=100m

Kuppikivet 3: x=6775 48, y=2471 05, K=100m.

Luettelo PKMJ.-96, s.206 ja 207.



274.

Vaho Saakku ja hänen löytämänsä
Urfalenkytän kuppikivi 274.

