

Kaarinan Ristimäen polttokenttä-ruu-
miskalmiston tarkistuskaivaus. Paikal-
ta saadut löydöt on luetteloitu: pää-
numerolla 13931. Oheessa seuraa 2 va-
lokuvaliitettä joiden filmit on nume-
roitu: 20848-20852 sekä 4 karttali-
tettä.

Inventoidessaan kesällä 1954 Kaarinan
pitäjän kiinteitä muinaisjäännöksiä, allekirjoittanut sai 4 Kaarinan
Ristimäen alueelta (nyk. kuuluu Turun kaupunkiin) löydettyä rautakau-
tista esinettä (KM 13573:1-3, 13574:1), joista kaksi oli tavattu pos-
tiljooni Markkolan tontilta, yksi mäen halki kulkevan tien tasoitus-
töissä, sekä yksi Anni Rasin asunnon edessä olevasta maaleikkauksesta.
Viimeksimainitun löysi allekirjoittanut hiekkakuopan seinämästä, jos-
sa silloin oli nähtävissä jopa puolen metrin vahvuinen nokikerrostuma.
Seuraavana kesänä sai toht. Salmo virkamatkallaan hevosenkenkäsoljen,
joka oli löydetty Ristimäen tonttialueelle nousevan tien pinnasta.
Koska edellämainittujen tietojen perusteella oli syytä olettaa, että
Ristimäessä saattaisi sijaita rautakautinen kalmisto, sai allekirjoitta-
nut tehtäväkseen suorittaa tarkistuskaivauksen kyseessä olevaan paik-
kaan. Työ suoritettiin 31.5-5.6. 1956 Muinaistieteellisen toimikunnan
kustannuksella. Kartanpiirtäjänä toimi rouva Virve Haapanen.

Ristimäki sijaitsee 4 km. Turun keskustasta NE suun-
taan, Aurajoen etelärannalla, edellämainitun joen ja Laajoen niemek-
keessä. Kyseessä on lounais-koillis-suunnassa kulkeva, paikotellen kal-
liopohjainen mäki, jonka rinteet ovat loivat, Aurajoen rantaa lukuun-
ottamatta. Ristimäen koillisosassa sijaitsevan kansakoulun tontilla on
jo aikaisemmin suoritettu esihistoriallisia kaivauksia. (ks. Hackman
1914, Tallgren 1915 kaivauskertomuksia). 1954 saadut löydöt tavattiin
Ristimäen laen keskustasta, kansakoulusta n. 60-70 m. lounaaseen. Kos-
ka paikka suuremmaksi osaksi on jaettu tonteiksi ja raivattu omakoti-
alueeksi on mäellä suhteellisen vähän koskematonta maastoa. Tästä syys-

tä keskitin kaivauseni keihäänkärki 13575 löytöpaikan, Anni Rasin asunnon edessäolevan hiekkakuopan reunan yläpuolelle, jossa vielä on raivaamaton nummialue.

Polttokenttäkalmisto

Löydöt: 13931:1-8. , filmit: 20848-20852.

Maaleikkauksessa, josta allekirjoittanut oli löytänyt keihäänkärjen, ei ollut nähtävissä sellaista kulttuurikerrosta kuin pari vuotta aikaisemmin. Ainoastaan ison maakiven juuresta, jonka läheltä keihäänkärki oli tavattu, löytyi nokea. Vaikutti siltä, kuin paikalta olisi ajettu maata jälkeenpäin pois. Maanomistaja ei osannut selittää syytä tähän ilmiöön. Koska ei näyttänyt tarkoituksenmukaiselta tutkia maastoa maaleikkauksen kohdalta tehtiin koekuoppa mäen päälle, keihäänkärjen löytöpaikasta n. 6 m. pohjoisluoteeseen. Paikalta tulikin esiin runsaan 30 cm:n vahvuinen nokikerrostuma sekä isoista kivistä tehty latomus. Koekuoppaa ympäröivä maasto on havupuuta kasvavaa, heikosti pohjoiseen viettävää mäenlakea. Alukasvilisuutena esiintyi paikotellen mustikkaa paikotellen nurmea. Maapohja oli alueella karkeaa hiekkaa ja syvemällä savimaata. Mäellä paljastettiin 33 m²:n laajuinen alue turpeesta. Sen alta tuli esiin erisuuruisista kivistä tehty latomus, joka peitti suurimman osan kaive-
tusta kalmistosta. Paikotellen kivet olivat tavattoman suuria, juuri ja juuri miehennostannaisia (samanlaista kiveystä on esiintynyt valokuvista päätellen Ristimäellä aikaisemmin suoritetuissa kaivauksissa) paikotellen erittäin pieniä, jopa nyrkinkokoisia. Varsinkin jälkimmäisten kivien kohdalla latomus oli hyvin tiuhaa ja niiden välis-
tä tuli esiin mustaa nokimaata. Kiveystä oli pääasiassa vain yhdessä kerroksessa. Kulttuurimaan paksuus oli keskimäärin 10-20 cm. Eniten sitä esiintyi ruuduissa 9-10 — G-H sekä ruuduissa 8-G; 7-8 — H,I. Sen sijaan maa oli täysin raakaa ruuduissa 5-6 — D-H, jotka ovat

lähimpänä hiekkakuopan reunaa. Kuopan lähelle tehdyt koekaivaukset vahvistavatkin olettamusta, että 1954 tehty löytö ja nyt paljastettu alue eivät kuuluneet samaan polttokalmistokenttään. Alueelta saadut löydöt olivat tavattoman vähäiset. Ne oli siroteltu sinne tänne, ja ne tulivat esiin kivien kupeesta ja alta, mustan maakerroksen sisältä. Eniten saatiin löytöjä sieltä, missä latomus oli tehty tiuhaan pienistä mukulamaisista kivistä. Ruutujen 7-8 — GH-I:n kulmauksesta löydettiin epätavallisen syvältä (50 cm:n syvyydeltä) pienoiskirves, hevosenkenkäsolkki ja helmi päällekkäisestä asennosta, siten että kirves oli päällimmäisenä sekä rautanaula jonkin verran etäämpänä. Löydöt tulivat esiin ison kiven kupeesta, nokisesta maasta. Esineet eivät vaikuttaneet poltetuilta, mm. soljessa on tekstiilin jäännöstä. Kuopan pituus oli n. $\frac{1}{2}$ m. ja leveys 30 cm. Mahdollisesti on ollut kyseessä pieni lapsen hauta, joka on haudattu polttamatta. Mitään arkun jäännöksiä tai luita ei paikalla havaittu. Oudointa kyseessä olevassa kalmistoalueessa oli poltettujen luiden täydellinen puuttuminen. Herää olettamus, että kiveyksen alla olisi ollut ruumiskalmisto. Maa noki-kerroksen ja latomuksen alla oli kuitenkin niin raakaa, ettei ainakaan allekirjoittaneen käsityksen mukaan paikalla voinut olla liikuteltua maata 20 cm syvempänä, edellämainittua löytöryhmää lukuunottamatta. Myöskin pinnasta tehdyt poltetut löydöt puoltavat olettamusta, että paikalla olisi ollut jokin polttokenttäkalmiston reunaosa. Edellämainittuihin ruutuihin lopetettiin paikalle tehty tarkistuskaivaus. Tutkitun alueen reunoilta saattoi havaita, että ohuen kulttuurikerroksen peittämä kalmisto jatkui linjassa 11— D-L. Alueen etelä ja itä reunalla maa vaikutti hyvin raa'alta, paikatellen jatkui kulttuurimaata pohjoisreunalla, linjassa 5-9 — J. Kun kaivaus oli lopetettu, pantiin kivet paikoilleen ja maanpinta tasoitettiin.

Edellämainitun alueen lisäksi saattaa Ristimäessä olla polttokenttäkalmistoa mäen halki kulkevan Rasin tien pohjoispuo-

lella, joka sijaitsee tutkitusta alueesta muutama kymmenen metriä kansakoululle päin, Vinkkalan asunnon edessä, tien ja aidan välissä. Maan omistaa Martti Rasi. Paikalla on 8 + 2 m suuruinen kumpu, jossa on nokista kiveystä turpeen alla.

Ruumishauta-alue.

Hauta I, löydöt: KM 13931:9-20.

5-6 metriä tutkitusta polttokenttäkalmistossa pohjois-luoteeseen oli pohjoiseen viettävässä mäenrinteessä kahdeksan pitkulaista vajoamaa suurinpiirtein kaikki länsi-itäsuunnassa. Maasto oli puutonta nurmea. Koska oli epäiltävissä, että paikalla olisi ruumishautoja, kaivoin kokeeksi yhden syvennyksen, joka sijaitsi vanhan, nurmettuneen kuopan reunalla. Kun 20 cm:n vahvuinen turve oli poistettu, paljastui länsi-itä suunnassa $1\frac{1}{2}$ m pitkä soikea alue, joka värinsä puolesta oli tummempi ympäröivää raakaa maata. Kuopan keskiviivan kohdalla oli pituus-suunnassa terävasärmäistä kiveystä, limitäin toistensa päälle ladottuna. Jotkut niistä olivat punaista hiekkakivivilaakaa. Kun pintaa oli poistettu muutama cm. muuttui maa kivien välissä nokiseksi, ja sitä oli haudan päällä n. 20 cm:n vahvuudelta. Löytökerros tuli esiin n. 70 cm:n syvyydessä. Suurin osa esineistä, joita oli suhteellisen vähän vyön soljen hela, pronssieläimillä varustettu hihnanjakaja; pari pronssi rengasta sekä raudanpalasia oli haudan länsipäässä. Keskivaiheilta löytyi rautanaula. Vaikutti siltä kuin nahkavyö, josta nähtävästi edellämäinitut pronssiesineet ovat peräisin olisi heitetty vainajalle mukaan hautaan, eikä puettu sitä päälle. Mitään arkun- tai luunjäännöstä, yhtä pyöreää luurengasta luukuunottamatta ei paikalta löydetty. Maanväri oli löytösyvyydellä mustan-punervaa. Heti löytökerroksen jälkeen tuli pohjassa esiin savimaa. Kun kaivaus oli päättynyt, luotiin kuoppa umpeen ja paikka tasoitettiin entiselleen.

Edellämainitun lisäksi on alueella vielä ainakin seitsemän hautasyvennystä. Koska ne osittain sijaitsevat vanhan hiekkakuopan reunassa ja Rasin tien laidalla, joka aikanaan nähtävästi kunnostetaan kaduksi, ei ole syytä kovin paljon pitkittää alueen tutkimista.

/1
Edellämainitun kalmistoalueen läheltä, Rasin tien keskikohdalta löytyi 1938 keihäänkärki 13573:3. Kun löytäjä Martti Rasi seurasi kaivauksia, muisteli hän, että esine olisi ollut suurinpiirtein samalla syvyydellä kuin hauta I:n löydöt. Keihäänkärjen lisäksi oli isäntä löytänyt paikan läheltä pronssisen puukontupen sekä pronssi-spiraaleja. Viimeksi mainitut esineet ovat nyt kadoksissa. Mahdollisesti Kansallismuseoon saatu esine on ruumishaudasta, eikä polttokenttäkalmistosta kuten aikaisemmin epäselvien tietojen perusteella oletin.

Helsingissä 14.1.1957

Anna-Liisa Hirviluoto
Anna-Liisa Hirviluoto.

KAARINA, RISTIMÄKI
 POLTTOKENTTÄKALMISTO
 KARTTA 1.

A.L. HIRVILUOTO, 1956
 piirt. Virve Haapanen

1:25



Kuopan reunaa

Keihääkärjen (1954)
 löytöpaikka

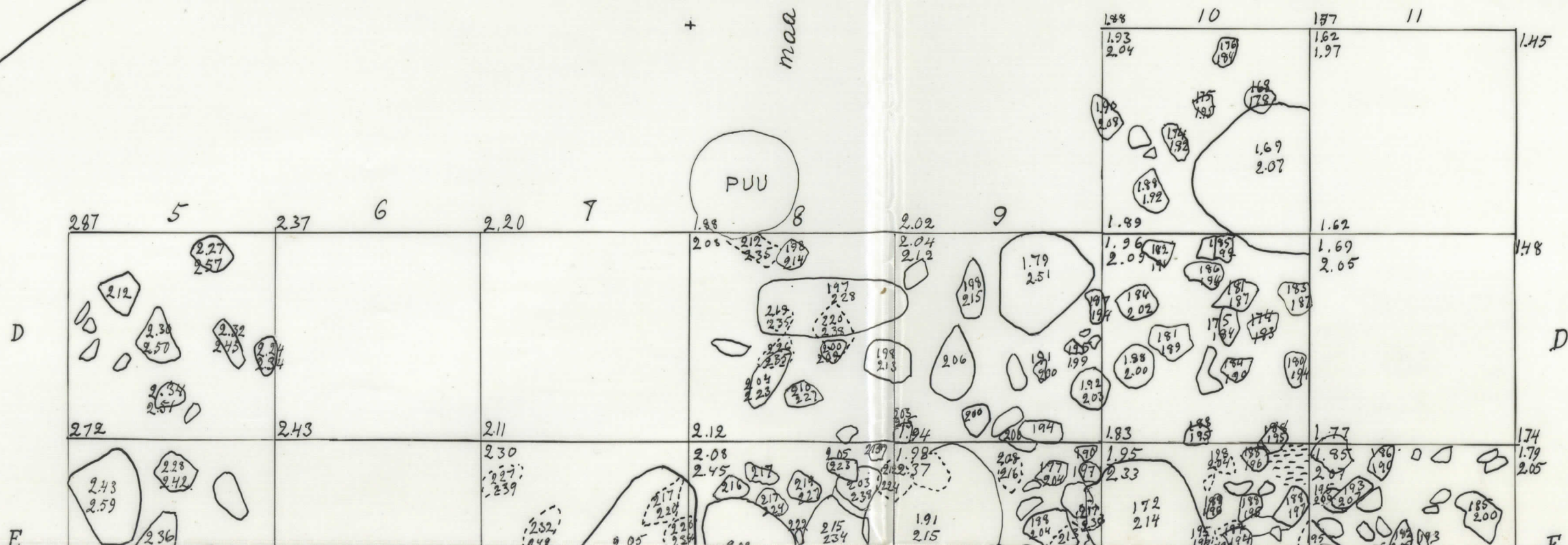
+

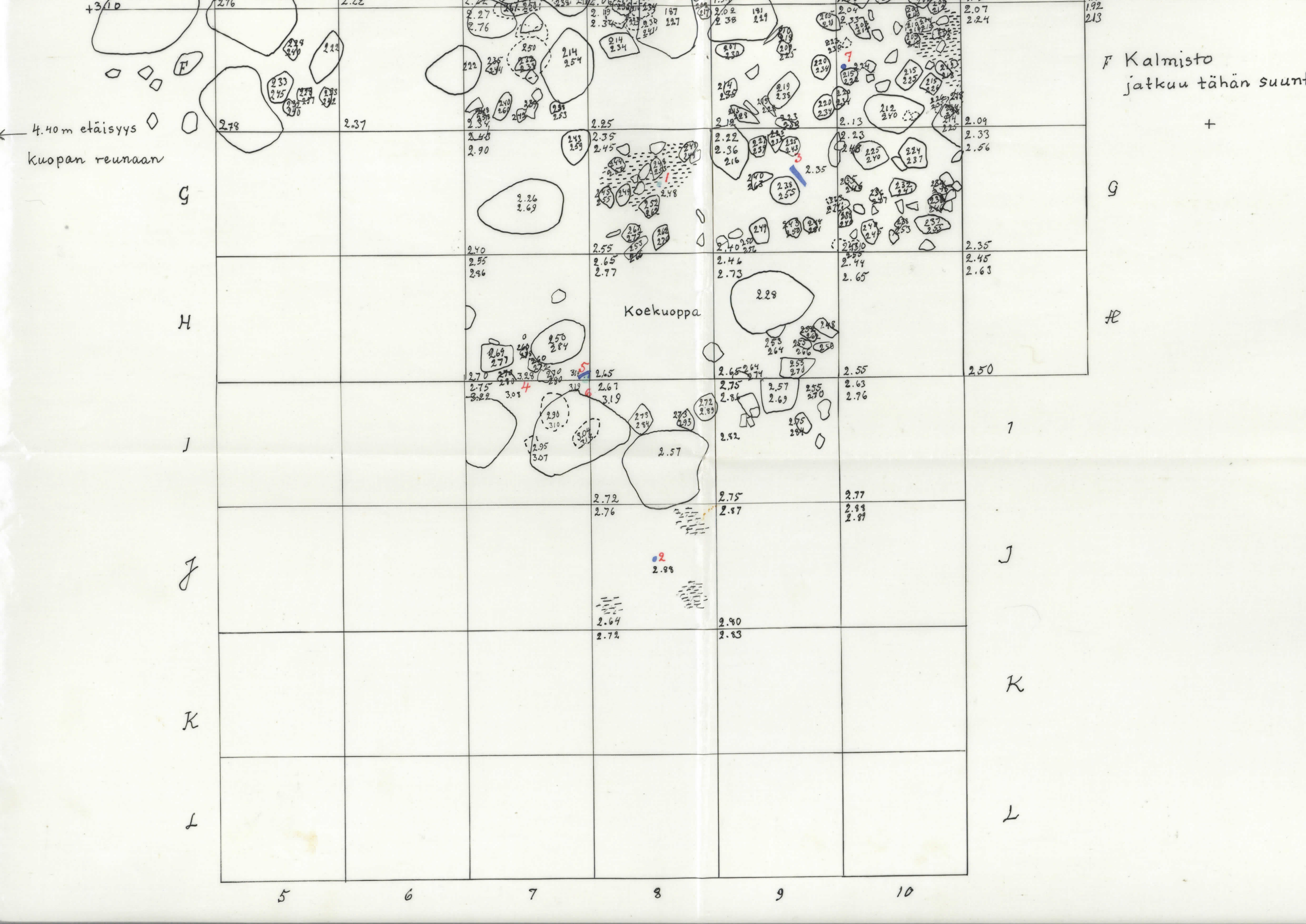
+

+

+

maa laskeutuu tännepäin





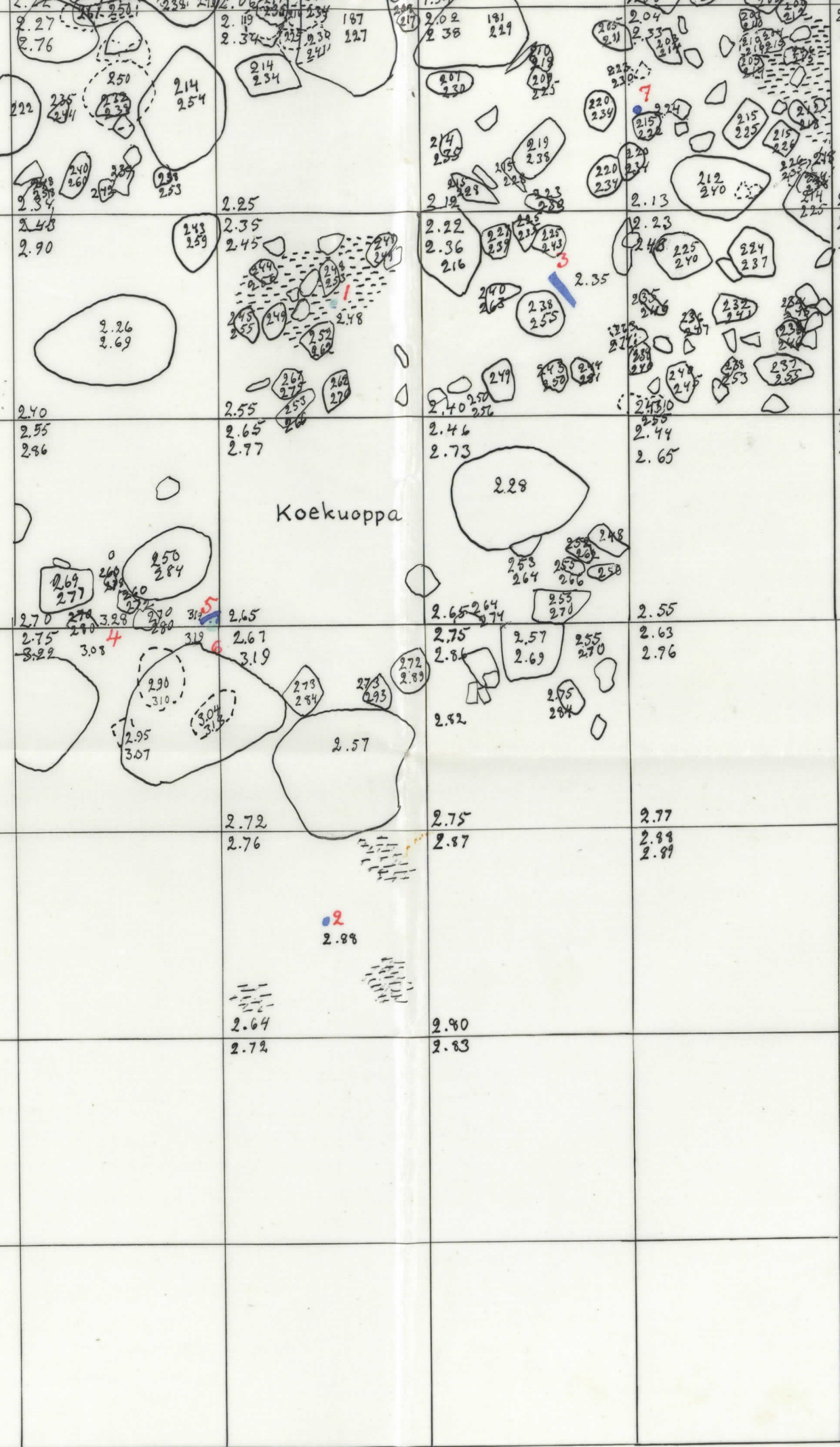
4.40 m etäisyys kuopan reunaan

Kalmisto jatkuu tähän suuntaan +

Koekuoppa

F
G
H
J
J
K
L

5 6 7 8 9 10



1

J

K

L

KAARINA, RISTIMÄKI

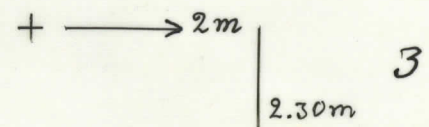
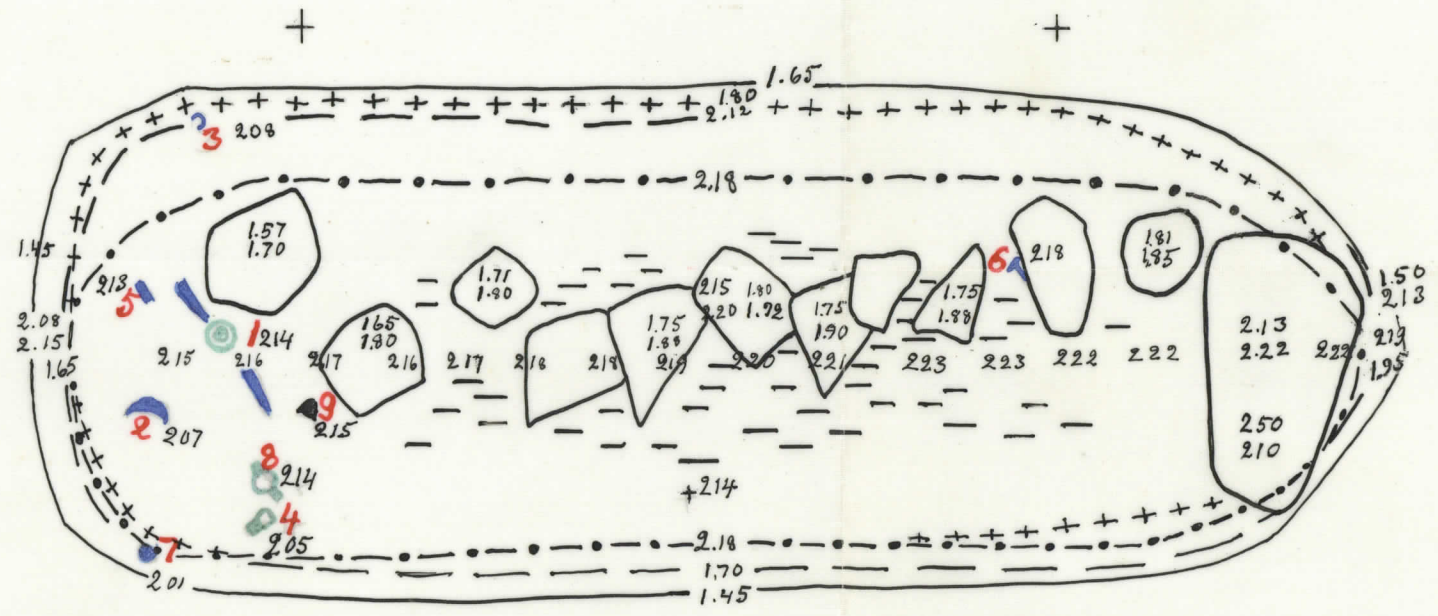
RUUMISHAUTA I

KARTTA L. 2

A-L HIRVILUOTO 1956

piirt. Virve Haapanen

1:10

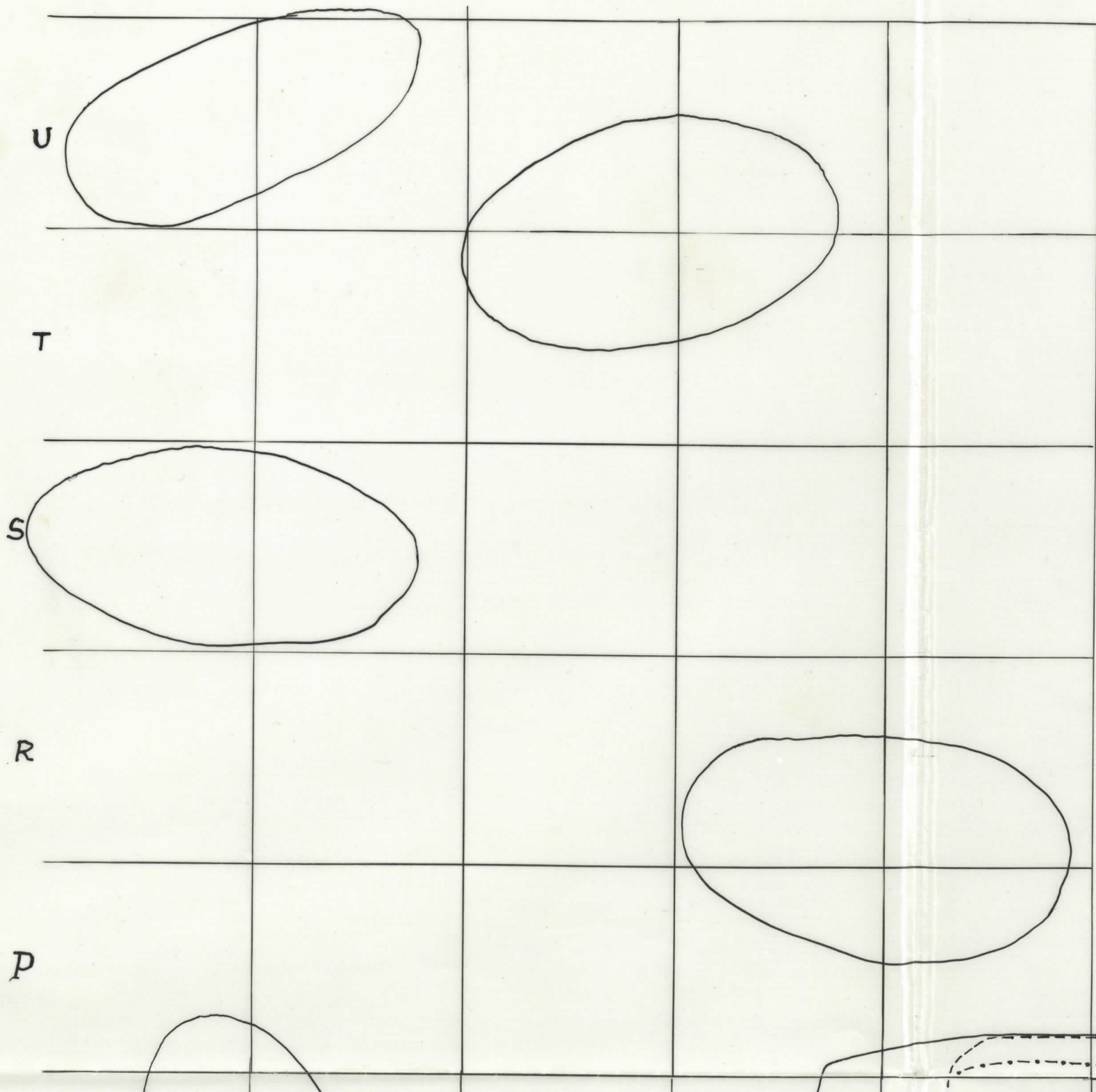


K-kiven sijaintipaikkaan

→ Tie

KAARINA, RISTIMÄKI
RUUMISHAUTAKALMISTO
KARTTA 3
A-L HIRVILUOTO 1956
piirt. Virve Haapanen
1:25

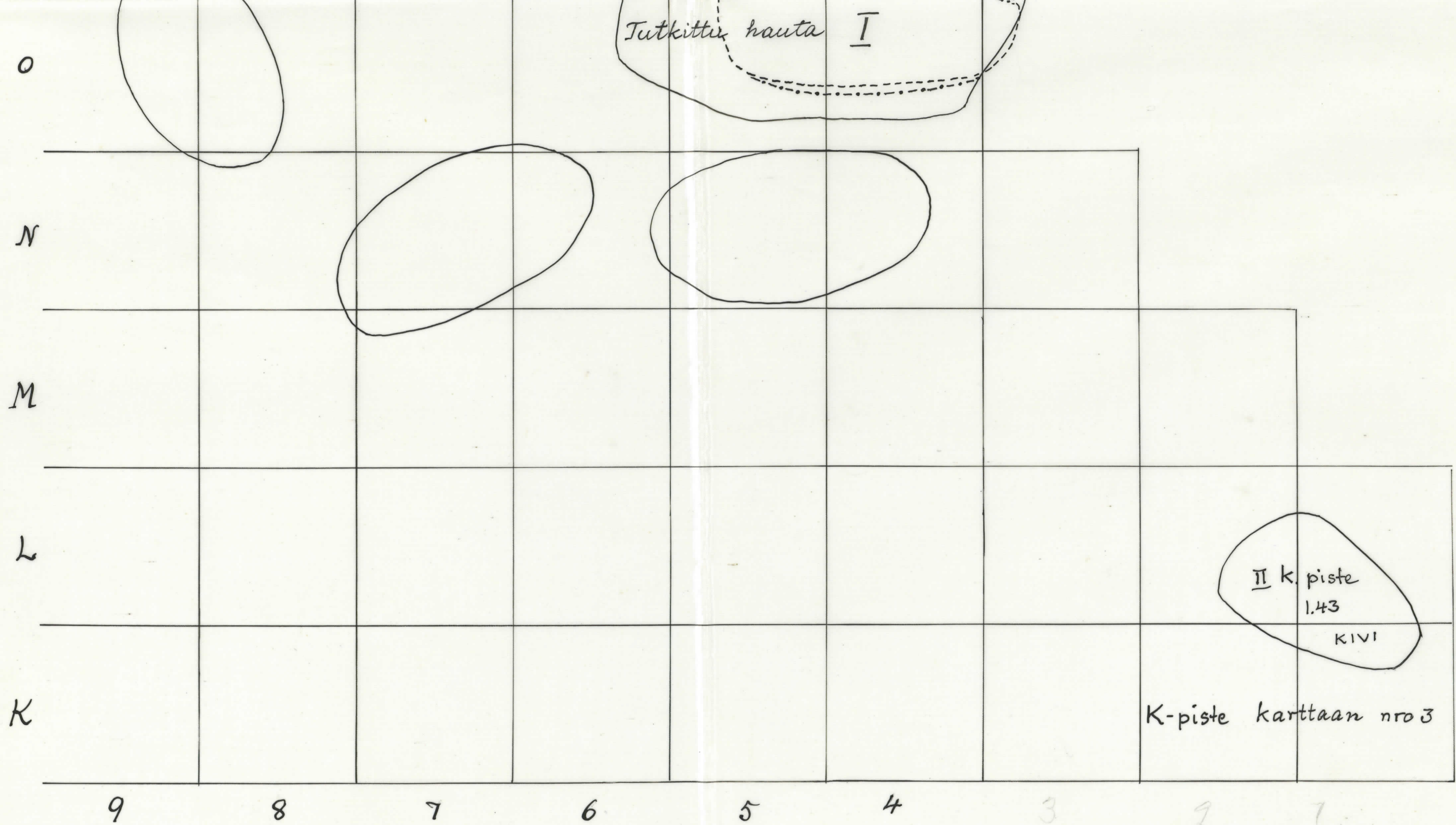
polku

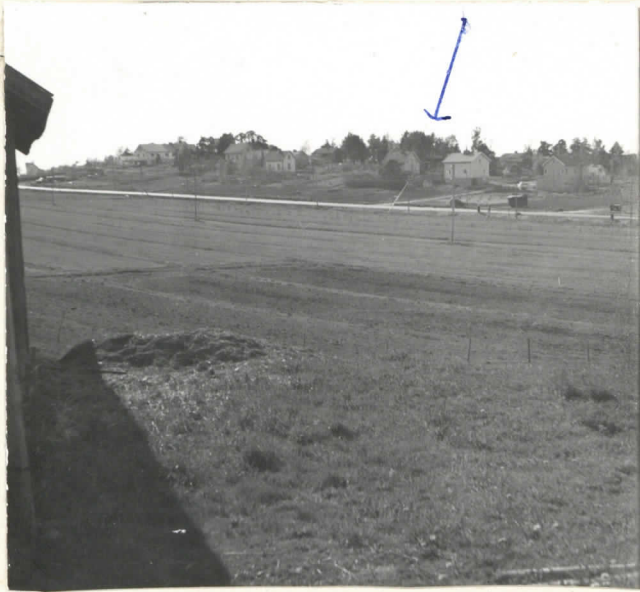


) = tutkimaton hauta

Kuopan reunan murtumista



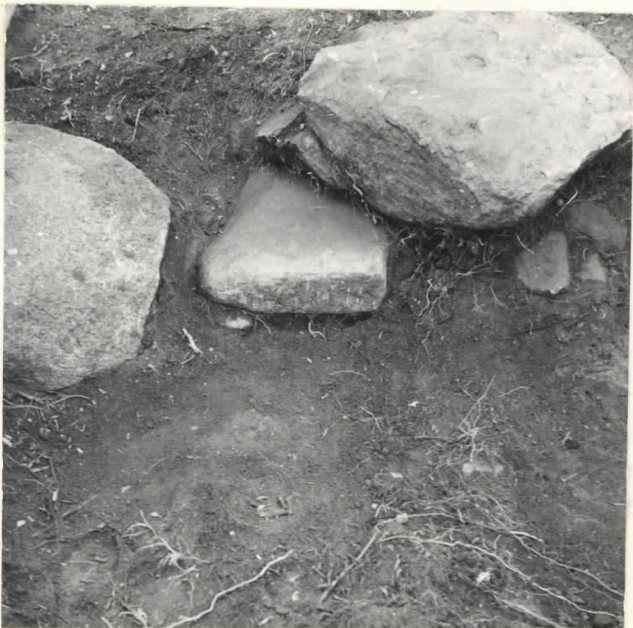




Kaarinan Ristiinmäki kuvattuna
idästä käsin. 1956:n kaivausalue
nuolen osoittamalla kohdalla.
F. 20848



Ruutun 10-E:n kivestä heti tur-
veherröksen poiston jälkeen, f. 20849



Ruutujen 8-9 - F:n latamusta
sivulta kuvattuna, f. 20850.



Ruuteri 10-F:n hiiveystä tur-
vekerroksen poiston jälkeen, f. 20851



Miekan säilän teräksiselämä
(13931:1) löytöpaikalleen, ruuteri 9-G.
F. 20852