

1451

UTAJÄRVI YLI-UTOS YLILAMMINKANGAS SW

PERUSTIEDOT

MJ-tyyppi:	asuinpaikat
Tyyppin tarkenne:	asuinpainanteet, kuopat
Ajoitus:	esihistoriallinen (kivikautinen?)
Rauhoitusluokka:	1
Lukumäärä:	3+1 01)
Peruskartta	3442 Nuanjärvi (p. 1995)
Koordinaatit:	x=7193 355-96; y=3505 538-628; z= 142,5
Koordinaattiselite:	ääripisteet
Maastomerkintä:	ei merkitty
Pinta-ala:	100 x 15 metriä
Etäisyystieto:	Utajärven kirkosta 27 kilometriä itä-koilliseen

OMISTAJATIEDOT

Alue tai rekisterikylä:	Utajärvi, Yli-Utos
Tila 1:	VM 893:10:1
Omistaja 1:	Metsähallitus
Osoite 1:	PL 94, 01301 VANTAA

TARKASTUS 2000

Aika:	FM Jalo Alakärppä & FL Janne Ikäheimo 11.8.2000
Löydöt:	KM 32145:1-3
Negatiivit:	9/43/4/10-13, Oulun yliopisto, arkeologian laboratorio

LYHYT KOHDEKUVAUS

Asuinpaikka sijaitsee Ylilammenkangas nimisen kuivan mäntykankaan lounaisosassa, loivasti kohti etelää viettävän rinteiden reunassa. Paikalla on noin 100 metrin matkalla kolme asuinpainannetta sekä kuoppajäänne. Jäänneiden esihistoriallisuus todettiin kairaamalla ja koekuopin. Koekuopista löytyi likamaata, palanutta luuta ja kiveä sekä kvartsi-iskoksia, muttei kohteen ikäystä tarkentavaa materiaalia.

TUTKIMUSKERTOMUS

Sijainti ja maasto

Ylilammenkangas on itä-länsisuuntainen kivinen hiekkamoreenimuodostuma, joka sijaitsee Utajärven kirkosta 27 kilometriä itä-koilliseen. Utosjoen uoma kulkee noin 300 metriä kankaan eteläpuolella, laajahkon suoalue keskellä. Kuivahkon mäntykankaan aluskasvillisuutta hallitsevat kanerva, erilaiset jäkälät ja sammaleet. Kankaan pituusakselin suuntaisesti kulkee sen laen eteläpuolella metsäautotie. Kankaan länsilaidan halkaisee NNW-SSE -suuntainen palstaraja, jonka itäpuolinen palsta on hiljattain aukkohakattu. Ylilamminkankaalta havaitut muinaisjäänneet sijaitsevat kankaan lounaisosassa, välittömästi edellä mainitun palstarajan länsipuolella, loivasti kohti etelää viettävällä rinteellä, noin 15-20 metrin etäisyydellä suosta.

Kohteen kuvaus

Elokuun 2000 alussa Oulun yliopiston arkeologian laboratorioon otti yhteyttä Pohjois-Pohjanmaan ympäristökeskuksen insinööri Anita Isotalus, joka halusi arkeologien tarkastavan arkkitehti Pentti

Kelan Utajärven Yli-Utoksen Ylilammenkankaalta löytämät painanteet, joita alustavasti arveltiin esihistorialliseksi asuinpaikaksi tai tervahaudan pohjaksi. Amanuenssi Ikäheimo lupautui järjestämään kohteen tarkastuksen kunhan insinööri Isotalus olisi ensin yhteydessä Museoviraston tutkija Markku Torviseen, joka puhelinneuvottelun jälkeen uskoi työn suorittamisen Oulun yliopiston arkeologian laboratoriolle

Kohde tarkastettiin perjantaina 11.8.2000 amanuenssi FM Jalo Alakärpän ja amanuenssi FL Janne Ikäheimon toimesta. Alueen tarkastukseen käytettiin maastossa nelisen tuntia. Tuona aikana maastosta havaittiin kolme asuinpainannetta sekä kuoppajäännös, joista ainoastaan viimeksi mainittu oli jäänyt tarkkasilmäiseltä arkkitehti Kelalta huomaamatta. Muinaisjäännösten sijainti määritettiin Garmin Etrex GPS-satelliittipaikantimella, jonka antamat lukemat sekä mittaushetkellä vallinnut tarkkuus on ilmaistu kunkin esittelyn alussa. Kohteesta havaitut muinaisjäännökset ovat seuraavat:

1. *Asuinpainanne* ($x=7193396$, $y=3505538$, ± 6 , kuva 1). Mitat 6x4 metriä, syvyys n. 20 cm. Etäisyys suon reunasta noin 15 metriä. Pituusakseliltaan itä-länsisuuntaiseen asuinpainanteeseen kaivettiin neljä 30x30 cm koekuoppaa. Lisäksi samankokoinen koekuoppa tehtiin asuinpainanteen itävalliin, sekä vallin kaakkois- ja eteläpuolelle. Kaikista koekuopista paljastui turpeen poiston jälkeen tasaisen harmaa huuhtoutumiskerros. Sen alapuolelta tavattiin asuinpainanteen alueelta paikoitellen likaisen ruskea, tiivis rikastumiskerros kun asuinpainanteen ulkopuolella sen väri oli vaaleankeltainen ja koostumus löysempi. Kaikista koekuopista löytyi pyöreiden peukalonpään kokoisten ja hieman suurempien kivien (kivinen hiekkamoreeni) ohella suurempaa teräväkulmaista ja halkeillutta kiviainesta (palanut kivi). Vähäisten löytöjen takia koekuopittamista jatkettiin kunnes valliin tehdystä ruudusta löytyi erittäin pienikokoinen pala palanutta luuta sekä kvartsi-iskos.
2. *Asuinpainanne* ($x=7193382$, $y=3505589$, ± 4 , kuva 2). Mitat 8x6 metriä, syvyys noin 30 cm. Edellisestä 53 metriä itäitkäakkoon. Etäisyys suon reunasta noin 20 metriä. Pituusakseliltaan itä-länsi –suuntaiseen asuinpainanteeseen tehtiin kolme koekuoppaa; kaksi painanteen keskelle ja kolmas etelävalliin. Painanteen keskelle tehdystä itäisemmästä ruudusta löytyi kvartsi-iskos ja etelävallista suurehko palaneen luun kappale ja kvartsi-iskos. Lisäksi kaikista ruuduista tavattiin likamaan sekainen rikastumiskerros ja palaneita kiviä.
3. *Asuinpainanne* ($x=7193372$, $y=3505599$, ± 8 , kuvat 3-4). Edellisestä 14 metriä kaakkoon. Mitat 12x6 metriä, syvyys 50 cm. Pohjois-etelä –suuntainen painanne, jonka keskellä oleva – noin 2 metriä leveä ja 20 cm korkea kohouma – jakaa asuinpainanteen 'paritaloksi'. Painanteen keskiosaan kaivetuista kuopista tavattiin vahva huuhtoutumiskerros ja sen alta paikoitellen likamaan värjäämä rikastumiskerros. Koekuoppia kaivettiin sekä painanteen keskelle että valliin, mutta niistä ei löydetty kuin muutama palanut kivi ja epämääräinen kvartsi-iskos. Materiaalisen evidenssin vähäisyydestä huolimatta kohde tulkittiin asuinpainanteeksi.
4. *Kuoppajäännös* ($x=7193355$, $y=3505628$, ± 15). Edellisestä 33 metriä itä-kaakkoon. Pyöreä, halkaisijaltaan parimetrinen ja noin 20 cm syvä kuoppajäännös. Kairattaessa kuoppajäännöksen keskustaa kohteen esihistoriallisuus varmistui yli puoli metriä paksun huuhtoutumiskerroksen ansiosta. Sen alta tavoitettu rikastumiskerros näytti paikoitellen likamaan värjäämältä.

Muinaisjäännösten säilymistä voi uhata Ylilamminkankaan eteläpuolelle suunniteltu tulva-allas, joka padotuskorkeudesta riippuen jättää muinaisjäännökset vuosittain 1-2 viikoksi veden alle. Tulva-altaan ympäristövaikutuksia kartoittaa Pohjois-Pohjanmaan ympäristökeskuksen insinööri Anita Isotalus (p. 3158 327, 040-5311 959, anita.isotalus@vyh.fi).

Luokitusehdotus

Luokka 1. Valtakunnallisesti merkittävä ja tieteellisesti tärkeä kohde, jonka säilyminen tulisi turvata kaikissa olosuhteissa. Ensimmäinen asuinpainannekohde Utajärven kunnassa. Tutkimuksellisesti kiintoisa, koska sijaintikorkeutensa perusteella kohde edustaa todennäköisesti ns. sisämaan asuinpaikkaa.

Oulussa 16.8.2000


FM Jalo Alakärppä


FL Janne Ikkäheimo

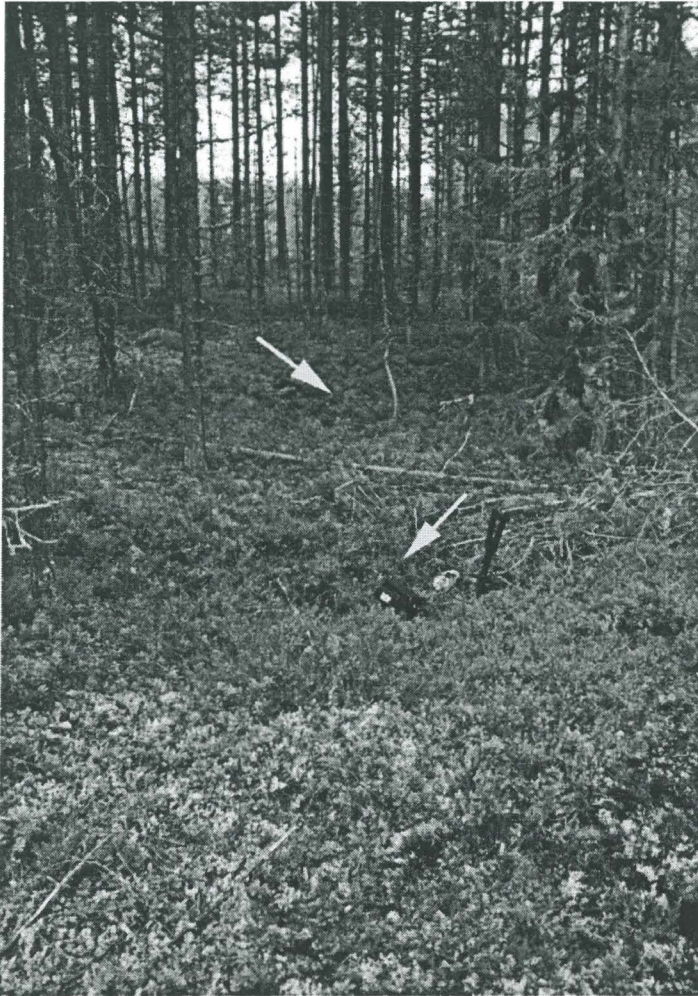
Arkeologian laboratorio
PL 1000
90014 Oulun yliopisto
08-553 3236, 08-553 3237



Kuva 1. Asuinpainanne 1. Nuoli osoittaa asuinpainanteen keskikohtaa. Kuvattu etelä-kaakosta (Kuva: Janne Ikäheimo. Oulun yliopisto, Arkeologian laboratorio 9/43/4/13).



Kuva 2. Asuinpainanne 2. Etualan nuoli osoittaa asuinpainanteen keskikohtaa. Taustalla (lyhyt nuoli) FM Jalo Alakärppä kaivaa koekuoppaa asuinpainanteeseen 3. Kuvattu länsi-lounaasta (Kuva: Janne Ikäheimo. Oulun yliopisto, Arkeologian laboratorio 9/43/4/12).



Kuva 3. Asuinpainanne 3 eli ns. 'paritalo' pituusakselin suuntaisesti. Nuolet osoittavat asuinpainanteen pohjois- ja eteläosan 'asuntoja'. Kuvattu etelästä (Kuva: Janne Ikäheimo. Oulun yliopisto, Arkeologian laboratorio 9/43/4/11).



Kuva 4. Asuinpainanne 3 eli ns. 'paritalo' poikittaisakselin suuntaisesti. Nuori kuusi painanteen puolittavan matalan vallin kohdalla. Nuolet osoittavat asuinpainanteen pohjois- ja eteläosan 'asuntoja'. Kuvattu lännestä (Kuva: Janne Ikäheimo. Oulun yliopisto, Arkeologian laboratorio 9/43/4/10).