

Tottijärven Pelttarinmäen
kivikautinen kalmito.

KM d 10575: 1-51,

karttoja 11 kpl,

valokuvia 20 " (Tottijärvellä)

Maanviljelijä Kalle Pelttari (omis:
Taman Pelttarin tilan RN: 175
maalta valtion sorakuopaksi
vuokrattun Pelttarinmäen esim.
mäisten kivikauden löytöjen
karttaan N: 2 merkintä on
tehty J. Leppäaho (saamien löytäjiltä)
kertojen mukaan (oit myös valok. 2).
Alleviivittaneella loukokuun kai,
vankrissa työssä ollut Johan
Friman kertoi soran iveroilla
misessa käytetyn dynamiittia
ja jäätyneen maan lähteneen
isoina lohkoina, jotka riuhtyi
vät räjähdyettäessä melkoiset
maikat alluperäisiltä paikoiltaan.
^{Esineiden}
~~löytöjen~~ 10575: 1-4 löytökohtien
karttamerkinnöissä saattaa ~~ku~~

lataajana toimineen Frimanin
 selostuksen mukaan olla viidenteen
 metriin epätarkkuuksia, eikä
 mainittujen erineiden alkuperäi-
 siä sijoittumisia siis voida var-
 masti⁴ todeta. Daviastian palaset
 10575: 5, 6 ²poimittiin ~~muut~~ ~~depo~~

Leppälahon kaivonin jälkeen sora-
 kuopan koillisosaan kasatusta
 kelpaamattomasta kiekkasta, alkun-
 peräisiltä asemiltään ainakin
 toistamiseen siirtyneinä. Löyly:
 suurta ei näin ollen voida
 päätellä kantojen lukumäärä~~ään~~.

Sorakuopan lähin reunakai-
 vettiin kahtena lohkona I-IV: 3-7
 ja ~~A-C: 8-11~~ A-C: 8-11 (kartta 3). Run-
 tujen I: 6, 7 litkamaajoennessä oli
~~suurta~~ pohjois: eteläsuuntainen,
 pari metriä pitkä ja 80 senttia-
 syvä. Syvennyksen reunoissa
 oli kaksi isohkoa kiveä ja
 muitten tasalla meikkoa noki,
 maata ohuella (kartta 4). Syvennyk-:

pestä ei tullut erimeltyjä,
 Lähiimmät kivierimeet kaavin 10575:20
 ja kaira 10575:21 olivat syven:
 nyksen ulko- ja gläpuolella.
 Viercirillä runduilla A: 6,7 kai.
 vetiin samantapaisen motesta
 kaakokoon suunnantuneen litka:
 maasyvennyksen päilynyt pää,
 joka minikään oli erimeistä-tyjä.

Sorakuopan itäpäässä ajotien
 eteläisessä reunaleikkauksessa
 kaivettiin ja valokuvattiin litka:
 maasyvennyksen leikkauks, josta
 on ^(toaan) muistutti runtyjen I: 6,7
 syvennystä. Molempien syvyys oli
 suunnilleen sama, ov. 80 cm, niiden
 pintaosassa oli mokiimaata ja run:
 noissa kivet, kartat 4 ja 5, va:
 lokuva J. Ajotien viercirin
 litkamaasyvennyks jätettiin kaivamatta.

Sorakuopan länsireunasta lähtien
 kaivettiin soranottoon määrättyä
 aluetta n. 30 m pitkältä ja 18 m
 leveältä. Suurin osa kaivauksesta

jäi vain koejaverkoitokseksi, jossa
 kahta löytöniikkaampaa kohtaa
 laajennettiin. Näistä laajennus-
 kaivauksesta tuli runsaasti löy-
 töjä, näillekin kolmattakym-
 mentä kvartseja iskettyä ja ~~muu-
 tetta~~ retusoitua kaavinta
 ja veitsemäistä teräskalua. Koe-
 kaivauksesta tulleiden runsaiden
 iskelmien mukaan voidaan pää-
 tellä mainitut kvartseerit
 paikalla valmistetuiksi.

Kuten kartasta näkö näkyy,
 näitä kvartseeriteitä tuli run-
 sainkin mainituista koejista,
 yhtenäisistä kaivauksista väi-
 hemmän, eikä ensinkään
 sautakuopan pohjalta, josta niitä
 myös varitaan etä. Tästä ~~on~~
 löytöjen laadusta ^{tyyppikaisesta} sijoittumisesta
~~nähdään~~ voitaisiin päätellä ki-
 vintien kantapaikan olleen
 erittäin mäen itäosassa,
 ja sen länsiosassa olleen

asuinpaikan tai paromunkin
 eikä vain väliaikaisen leiri-
 paikan. Tämän oleskelupaikaksi
 oletettavan alueen kulttuurikerros
 oli heikkoa ja ohutta, 20-30 cm
 paksua, ja se sisälsi hiekkaa ja
 palomaata aivan vähän, eikä
 esiintäkään palaneita kiviä.
 Kivettyjä kiviä tai niiden jäännöksiä
 ei esiintynyt, saviastianpalasia
 ei löydetty.

Irallisia löytöjä:

Veeneenmuotoisia vasarakirveitä 2 kpl

Melionimisiä kirveitä 2 "

Kivikairoja 1 "

Kiioimenkappaleita 1 "

Saviastianpalasia, astiain lukumäärä 2 "

Koartuvia kaapimisiä & veiteitä 27 "

Koartuin iskelmiä 162 "

Kiottuja kivenlustoja 1 "

1 iskettyä kivenlustoja 2 "

Löytöalue loppui länteen mentäessä, mutta koeojien väliin saattoi jäädä löytöjä sisältäviä kohtia. lupaavin tutkimatta jäänyt kohta oli sautakuopasta itään vievän ajotien reunassa paljastuneet litkamaaryvennykset ja sen ympäristö, ~~joita~~ joulun kaivaminen olisi siis suoritettava keväällä 1938.

Helsingissä, joulukuun 16. p. 1937.

Johannes

Tottijärven Pelttarinmäen kivikautinen kalmisto

KM 10575:1-51, karttoja 11 kpl, valokuvia 20 kpl.

Maanviljelijä Kalle Pelttarin Tottijärveltä omistaman Pelttarin tilan RN:o 1⁷⁵ maalta valtion sorakuopaksi vuokratun Pelttarinmäen ensimmäisten kivikauden löytöjen karttaan N:o 2 merkintä on tehty J Leppäahon löytäjiltä saamien tietojen mukaan (vrt. myös valok. 2). Allekirjoittaneella toukokuun kaivauksissa työssä ollut Johan Friman kertoi soran irroittamisessa käytetyn dynamiittia ja jäätyneen maan lähteneen isoina lohkoina, jotka siirtyivät räjähdytettäessä melkoiset matkat alkuperäisiltä paikoiltaan. Esineiden KM 10575:1-4 löytökohtien karttamerkinnöissä saattaa lataajana toimineen Frimanin selostuksen mukaan olla viidenkin metrin epätarkkuuksia, eikä mainittujen esineiden alkuperäisiä sijoittumisia siis voida varmasti todeta. Leppäahon käynnin jälkeen poimittiin saviastianpalaset 10575:5, 6 sorakuopan koillisosaan kasatusta kelpaamattomasta hiekasta, alkuperäisiltä asemiltaan ainakin toistamiseen siirtyneinä. Löytösuhteista ei näin ollen voida päätellä hautojen lukumäärää.

Sorakuopan lähin reuna kaivettiin kahtena lohkona I-IV:3-7 ja A-C:8-11 (kartta 3). Ruutujen I:6,7 likamaasyvennys oli pohjois- eteläsuuntainen, pari metriä pitkä ja 80 senttiä syvä. Syvennyksen reunoissa oli kaksi isohkoa kiveä ja niitten tasalla heikkoa nokimaata ohuelti (kartta 4). Syvennyksestä ei tullut esinelöytöjä. Lähimmät kiviesineet kaavin 10575:20 ja kaira 10575:21 olivat syvennyksen ulko- ja yläpuolella.

Viereisillä ruuduilla A:6,7 kaivettiin samantapaisen luoteesta kaakkoon suuntautuneen likamaasyvennyksen säilynyt pää, joka niinikään oli esineistä tyhjä.

Sorakuopan itäpäässä ajotien eteläisessä reunaleikkauksessa kartoitettiin ja valokuvattiin likamaasyvennyksen leikkaus, joka asultaan muistutti ruutujen I:6,7 syvennystä. Molempien syvyys oli suunnilleen sama, n. 80 cm, niiden pintaosassa oli nokimaata ja reunoissa kivet (kartat 4 ja 5, valokuva). Ajotien viereinen likamaasyvennys jätettiin kaivamatta.

Santakuopan länsireunalta lähtien kaivettiin soranottoon määrättyä aluetta n. 30 m pitkältä ja 18 m leveältä. Suurin osa kaivauksesta jäi vain koeojaverkostoksi, jossa kahta löytörikkaampaa kohtaa laajennettiin. Näistä laajennuskaivauksista tuli runsaasti löytöjä, kaikkiaan kolmattakymmentä kvartsista iskettyä ja retušoitua kaavinta

ja veitsimäistä teräkalua. Koekaivauksista tulleiden runsaiden iskelmien mukaan voidaan päätellä mainitut kvartsiesineet paikalla valmistetuiksi.

Kuten kartasta n:o näkyy, näitä kvartsiesineitä tuli runsaimmin mainituista koeojista, yhtenäisistä kaivauksista vähemmän, eikä ensinkään santakuopan pohjalta, josta niitä myös etsittiin. Tästä löytöjen laadunmukaisesta sijoittumisesta voitaisiin päätellä kivikautisen hautapaikan olleen erillään mäen itäosassa, ja sen länsiosassa olleen asuinpaikan tai paremminkin vain väliaikaisen leiripaikan. Tämän oleskelupaikaksi oletettavan alueen kulttuurikerros oli heikkoa ja ohutta, 20 - 30 cm paksua, ja se sisälsi nokea ja palomaata aivan vähän, eikä ensinkään palaneita luunsiruja. Kivettyjä liesiä tai niiden jäännöksiä ei esiintynyt, saviastianpalasia ei löydetty.

Irrallisia löytöjä:

veneenmuotoisia vasarakirveitä	2 kpl
nelisivuisia kirveitä	2 "
kivikairoja	1 "
hioimenkappaleita	1 "
hiottuja kivenliuskoja	1 "
iskettyjä kivenliuskoja	2 "
saviastianpalasia, astiain lukumäärä	2 "
kvartsisia kaapimia ja veitsiä	27 "
kvartsin iskelmiä	162 "

Löytöalue loppui länteen mentäessä, mutta koeojien väliin saattoi jäädä löytöjä sisältäviä kohtia. Lupaavin tutkimatta jäänyt kohta oli santakuopasta itään vievän ajotien reunassa paljastunut likamaasyvennys ja sen ympäristö, jonka kaivaminen olisi siis suoritettava keväällä 1938.

Helsingissä, jouluk. 16 p. 1937

Sakari Pälsi

Puhtaaksikirjoitettu Pälsin käsin kirjoittaman konseptin mukaan 1975 (L S-H/as).
Alkuperäiskappaletta ei ole allekirjoitettu.

Tottijärvi, Pelttari.
J. Leppäaho 1937.



1. Pelttarin santakuoppa idästä.
Löydöt 10575: 1-4 autojen kohdalla.
Vert. karttaa 2.



2. Santakuopan länsipää
idästä. Löydöt 10575: 1-4 (miesten
kohdalla). Vert. kartta 2.



3. Näköala santakuopan reu:
malta länteen Lananjoen yli.

Tottijärvi, Peltari.
S. Pälsi 1937.

11205, a, b.



4. Peltarin satakusoppa idästä. Takana miesten kohdalla
kaivaus. Edessä vasemmalla itäisen ajotien teläremmassa
kaivamatta jätetty kulttuurimaasyvennykset. Vrt kartta 2.

Tottijärvi, Pelttari.
S. Pälvi 1937.



5. Pelttarinmäki lännestä Lavanjoen takaa. Oikealla talona
Pelttarin talo. Keskellä niidot koojia kaivamassa. Vrt kartta I ja 2.



6. Sama k. 5.

Tottijärvi, Pelttari.
S. Pälvi 1937.

11207



7. Pelttarinmäki lännessä. Vrt. valok. 5 ja kaartaa 1.

Tottijärvi, Pelttari.
S. Pälvi 1937.

1908, a, b.



8. Pelttarimäki etelästä. Kaivauskohta kunnasta vasempaan.
Vasemmalla Lananjoki rittöineen. Vrt. Kartta 1.

Tottijärvi, Pelttari.
S. Pälvi 1937.

11209, a, b,



9. Pelttarinmäki etelästä myllytien vierestä. Edessä kanan-
joki. Vrt kartta 1.

Tottijärvi, Pelttari.
S. Pääli: 1937.

11910



10. Pelttarinmäki: etelästä myllyltä. Vrt kartta 1.

11911



11. Näköala Pelttarinmäeltä etelään Lanan-
joen laaksoon. Takana mylly valok. 10
ottoluokasta. Vrt kartta 1.

Tottijärvi, Pelttari
S. Pälvi 1937.

11212.



12. Pelttarinmäki lännestä
Lananjoen takaa (Vrt k. 6).

11213.



13. Santakuopan länsipuolta
ruutujen 1-7 kohdalta.

Tottijärvi, Pelttari,
S. Pälsi, 1937.

11214.



14. Rundut I:3-7 poh:
joiseta ensimmäisen
karttaanpanon tasalta.
Vrt. Kartta 10, e.

15. Rundut I:3-7
etelästä, ensimmäi:
mäinen kartotus;
taso. Vrt valok. 14
ja Kartta 10, e.

11215.



Tottijärvi, Pelltari;
S. Pälvi 1937.

11916.



16. Läntisiä Koeojia.

11917.



17. Koeojia.

Tottijärvi, Peltari;
S. Pälvi: 1937.

11918.



18. Ikäisen ajotien leikkauksen karttotetta-
vaksi valmistettuna. Vrt kartta 9.

11919.



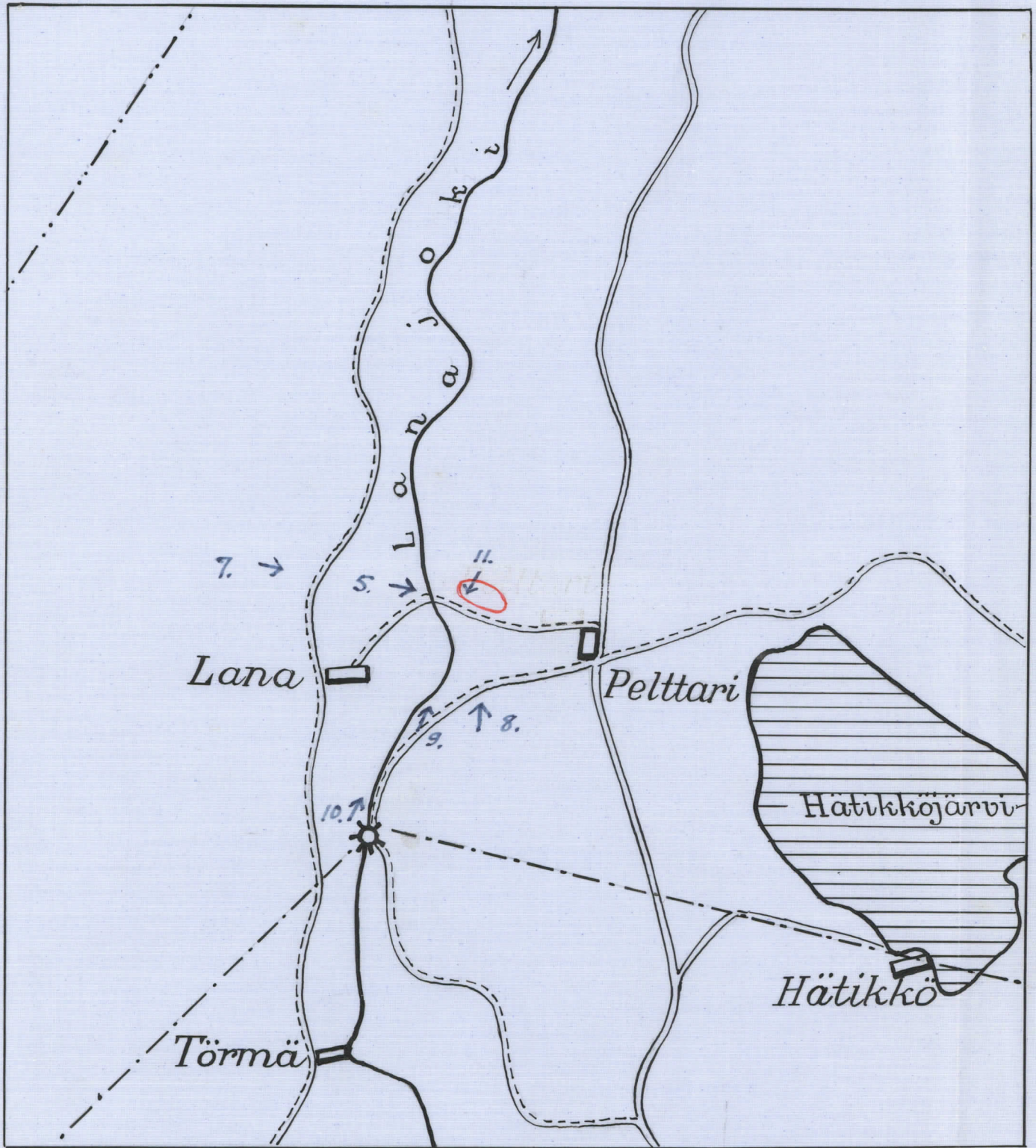
19. Ajotien leikkauksen kar-
tutus.

11920.



20. Sama k. 19.

Kartta N:o 1.



Tottijärvi, Pelttari.
Suom. tal. k. IV:4 10: kert. suur.
Numeroidut ruodet maisema:
kuvien ottoketia. S.P. 1937.

Kartta 2.

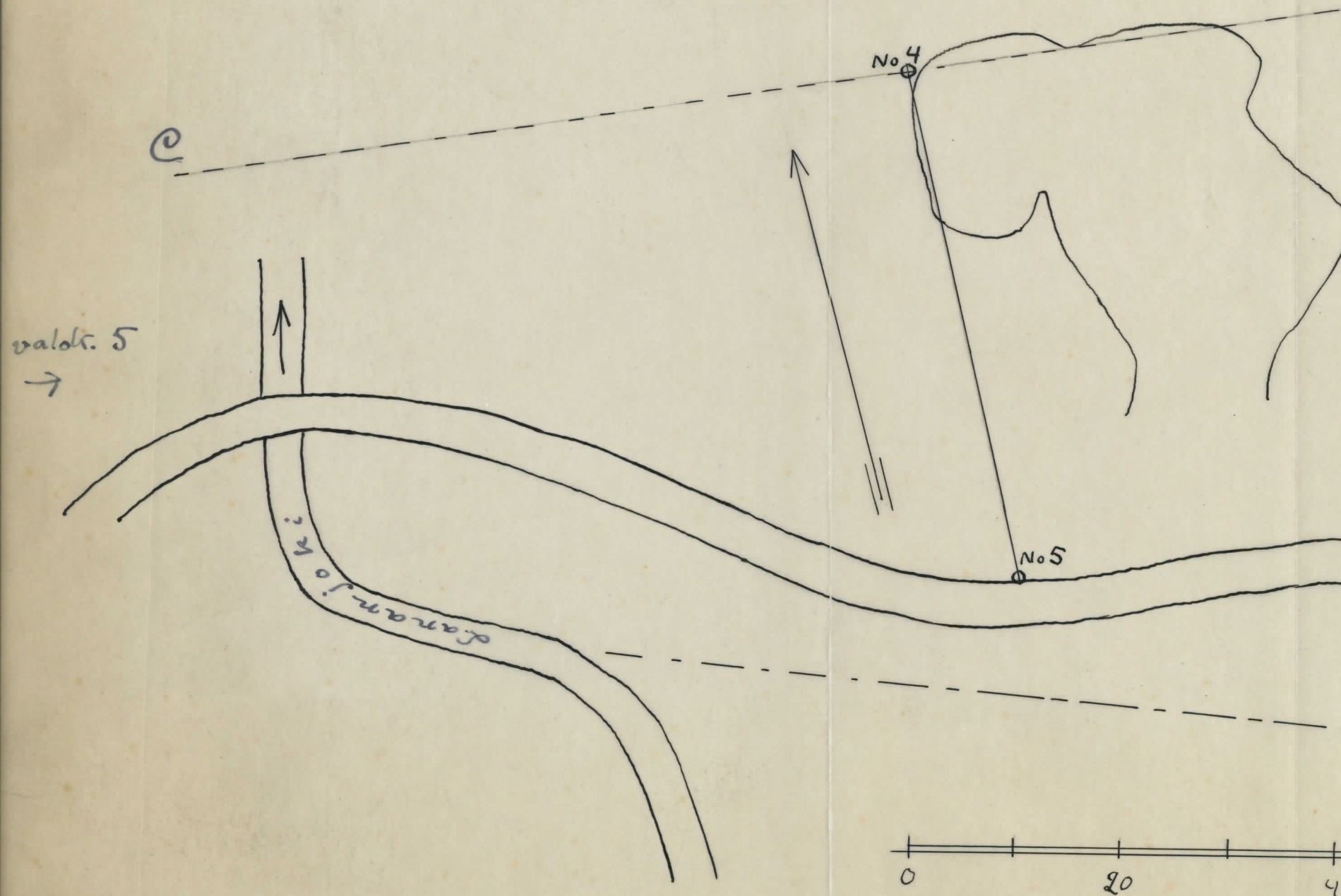
Tottijärvi, Pelttari,

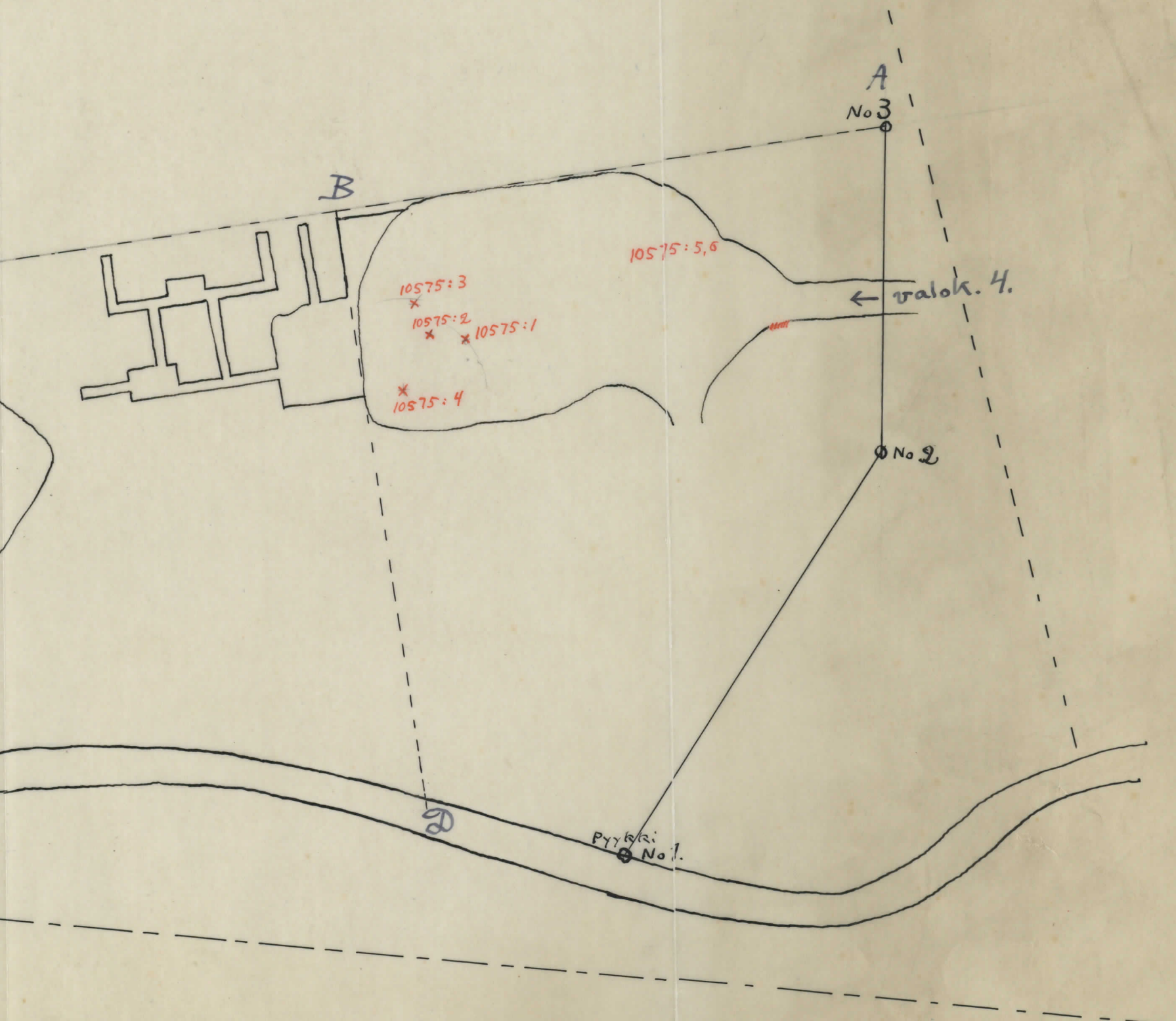
Pyykit 1-2-3-4-5, valtion sautakuoppa

Punaiset m:ot ensimmäiset löydöt

A-B-C ja B-D punnitut profiilit

S. P. 1937.





40 60 80 100 m

Kartta 3.

Pelttari, Tottijärvi.

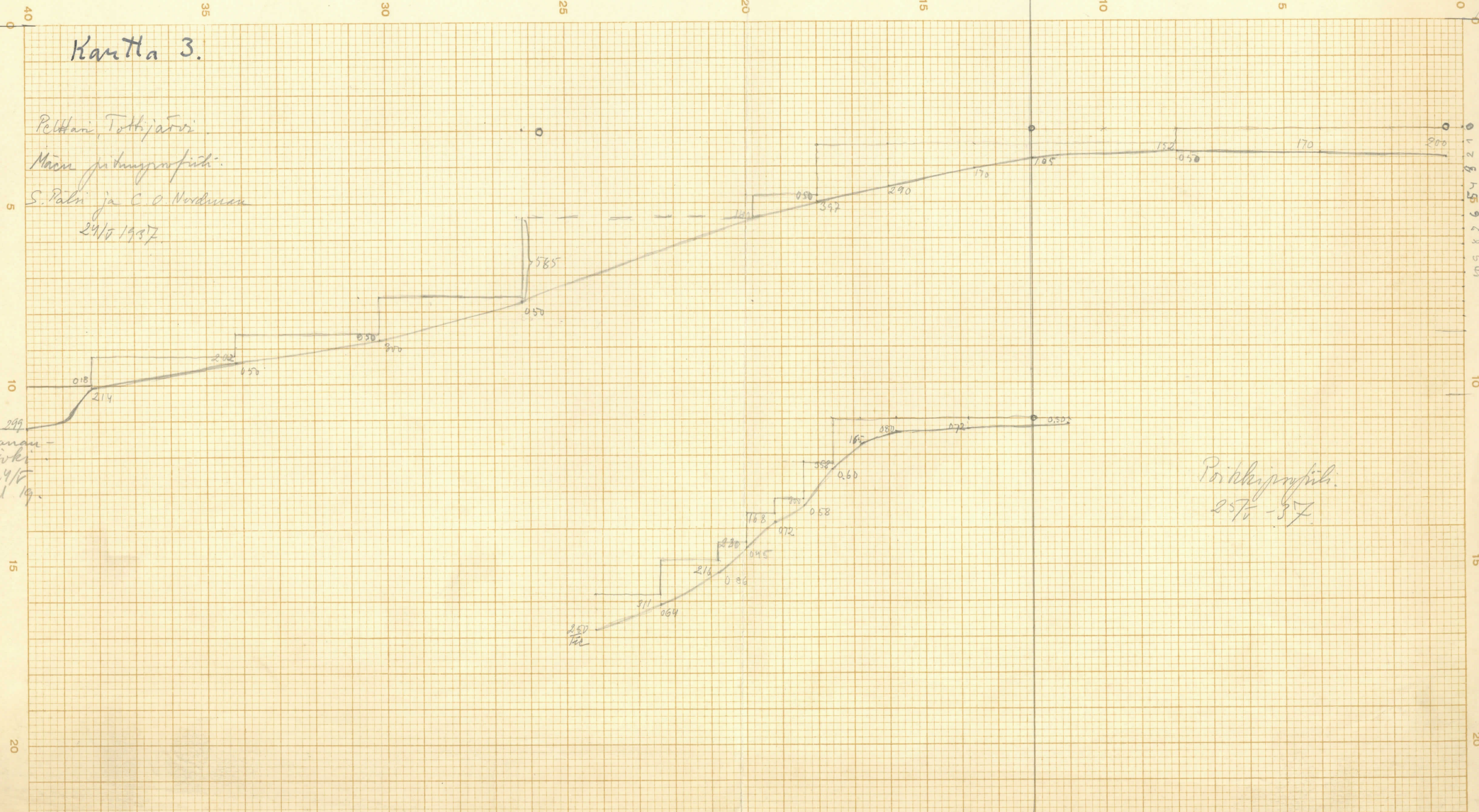
Mään jätinjensijä.

S. Pali ja C. O. Nordman

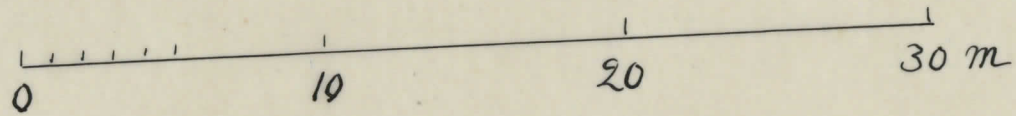
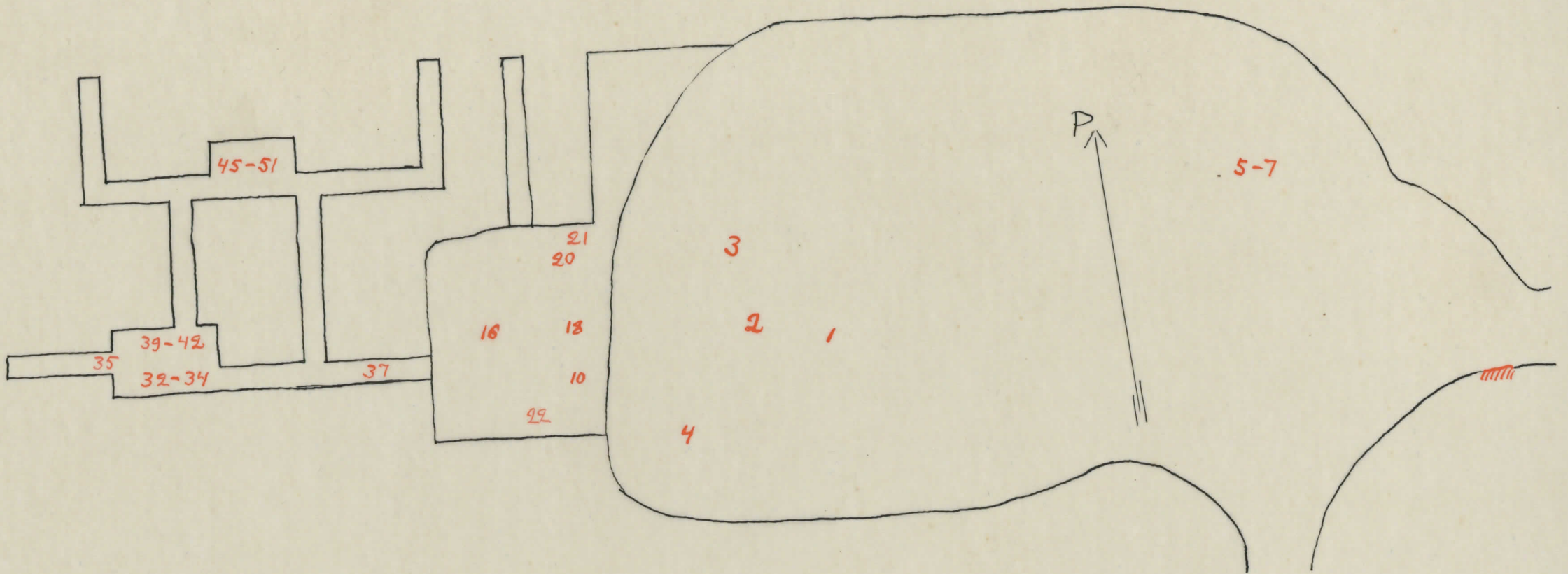
24/5 1937.

Lamm-
joki
24/5
al 19.

Pötköjärven
25/5 - 37.

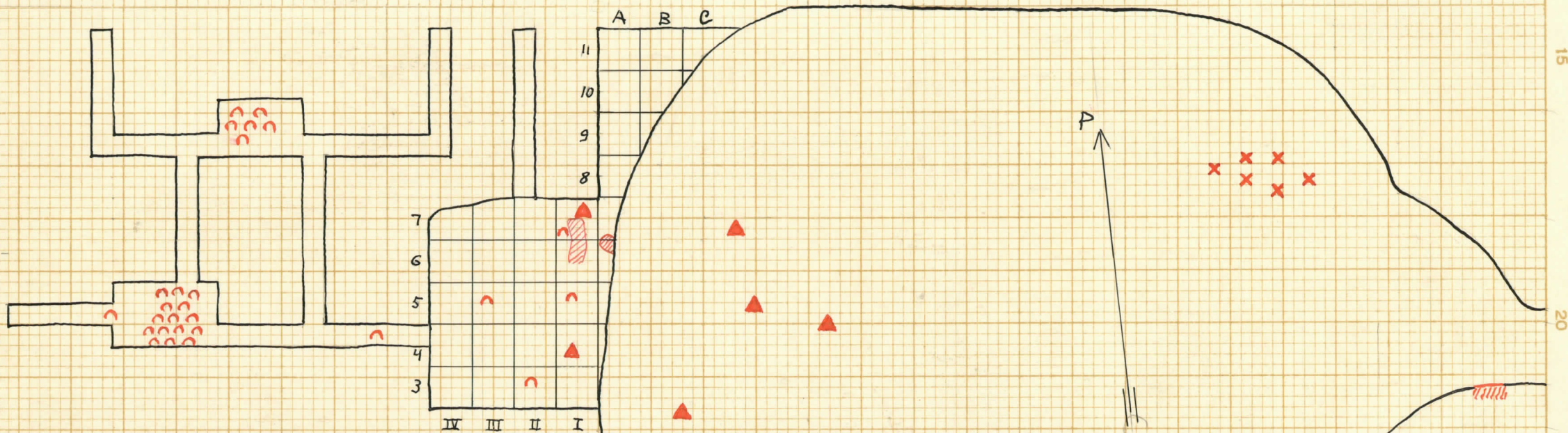


Kaartta 4



Tottijärvi, Pelttari,
löytökartta;
punaiset numerot
KM & Nor 10575
alanumeroita

Kaartta 5



Tollijärvi, Peltari,
löytökartta;

- ▲ kiviesineitä
- × saoiastäärpalasia
- ◐ kvartsiesineitä
- ▨ kulttuurimaasyvennyksiä

S. P. 1937.



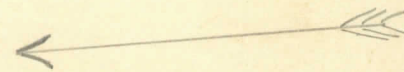
Kartta C.

Valtion Sorajärkka.

Kaivansalme 21.-2
B. Pelttarin Aalon maala
Tottijärvellä.
C. O. Nordman.



A
25
I
II
III
IV
30
35
40
55



Kaavat: 100
3.11

30 35 40 45 50 55

Pelttari, Tottijärvi.

Yleiskartta.

S. Pälvi ja C.O. Nordman.

241V-37

257V-37

pit. prof.

XXXX
XXXX
XXXX Sava

Kaava 1:500

10 M

0

1M

5

10

15

20

25

Idartta ?

Pelto

Pelto

Pelto

Sorakuoppa

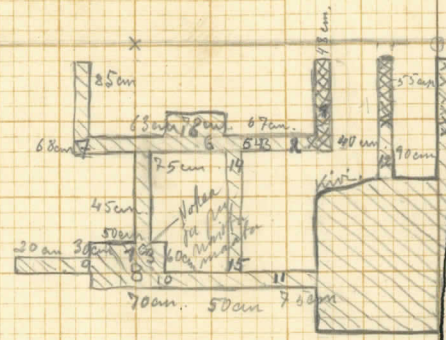
Sorakuoppa

Pelttarin

Tulajaja

Pelto

pit. prof.

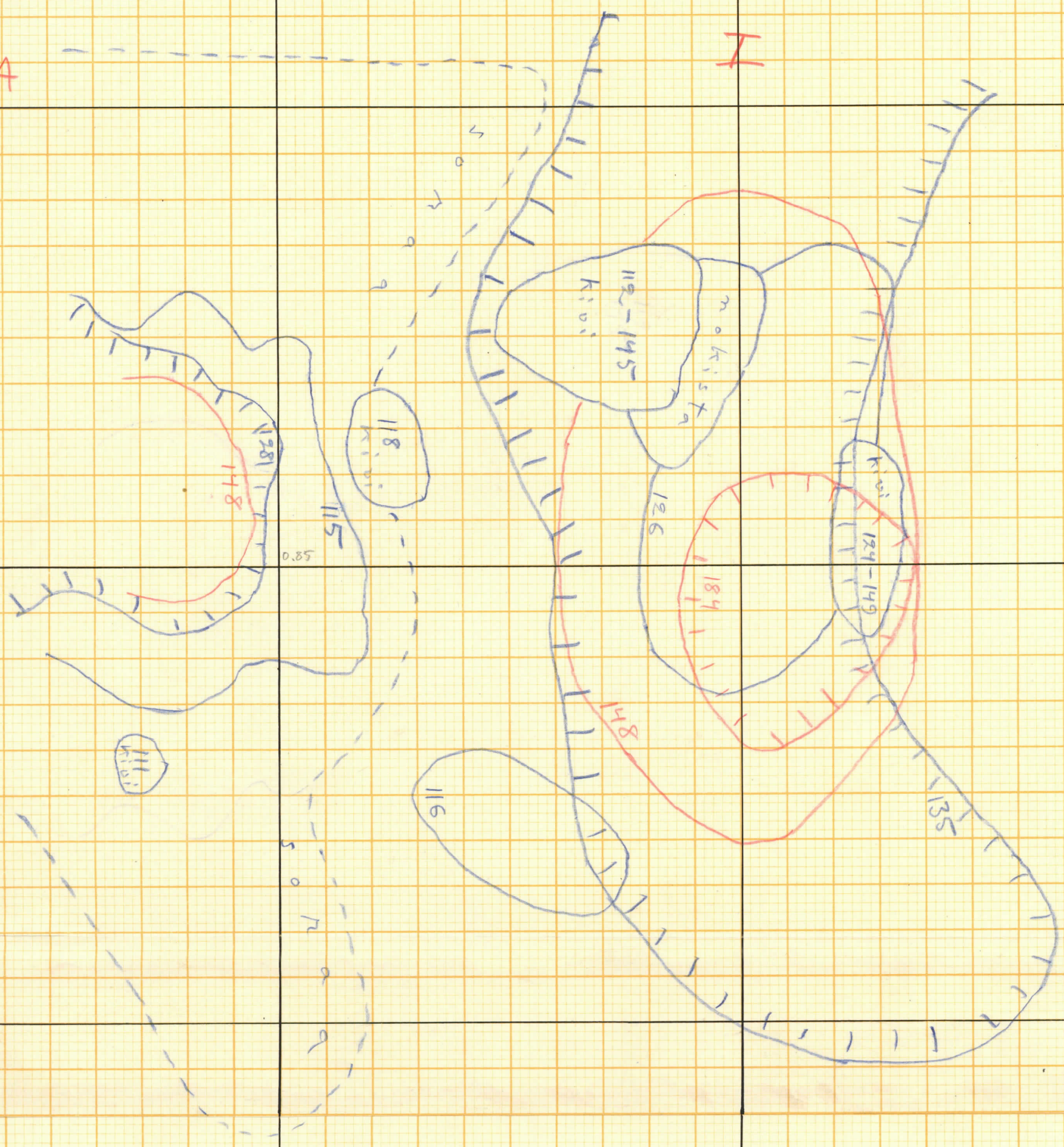
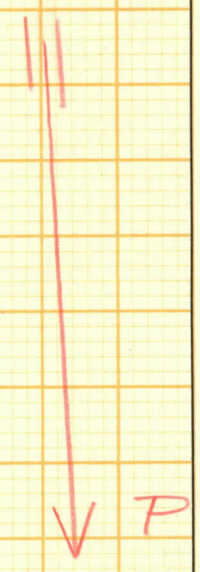


12 arilla 0.

A

I

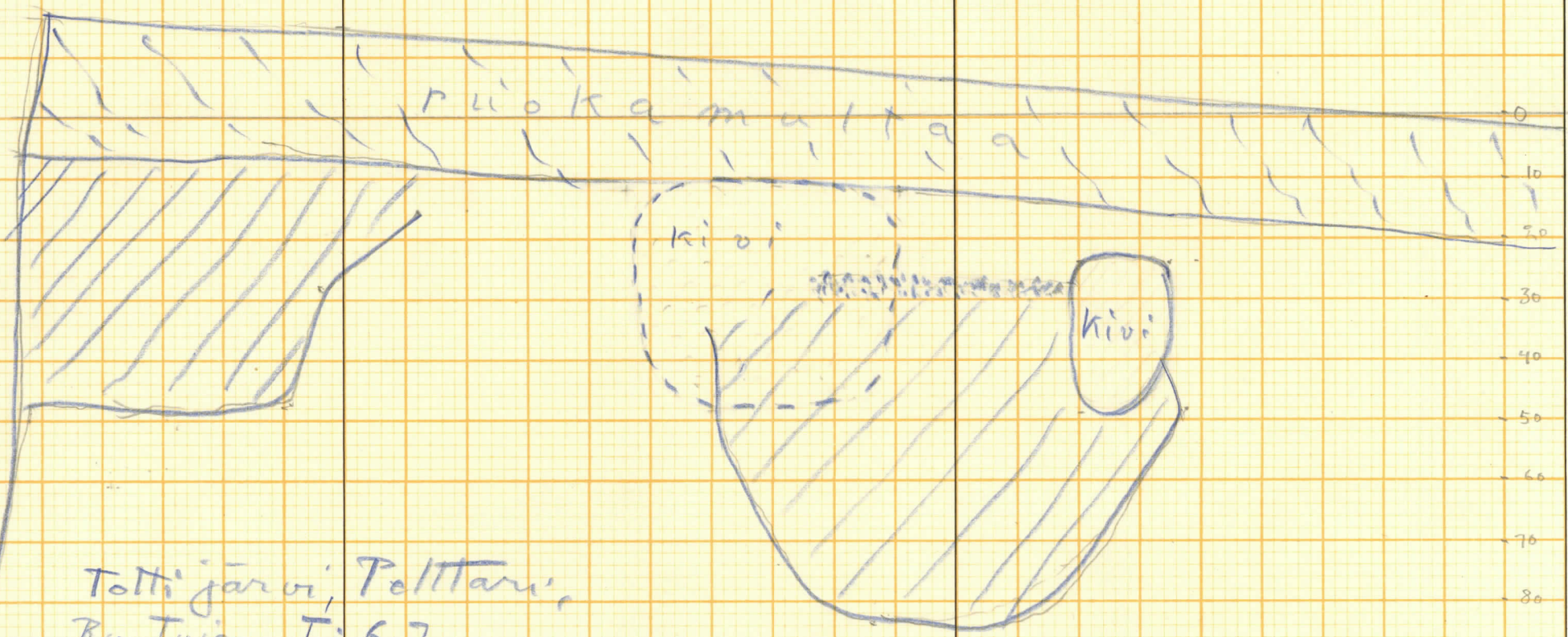
6



102

7

0 50 100 SM



Totti järvi, Peltari,
Rantujen I: 6,7
Kulttuurimaasjoennyläiset

100 SM

Kaava 1:10 10cm.

Kaartta 9.

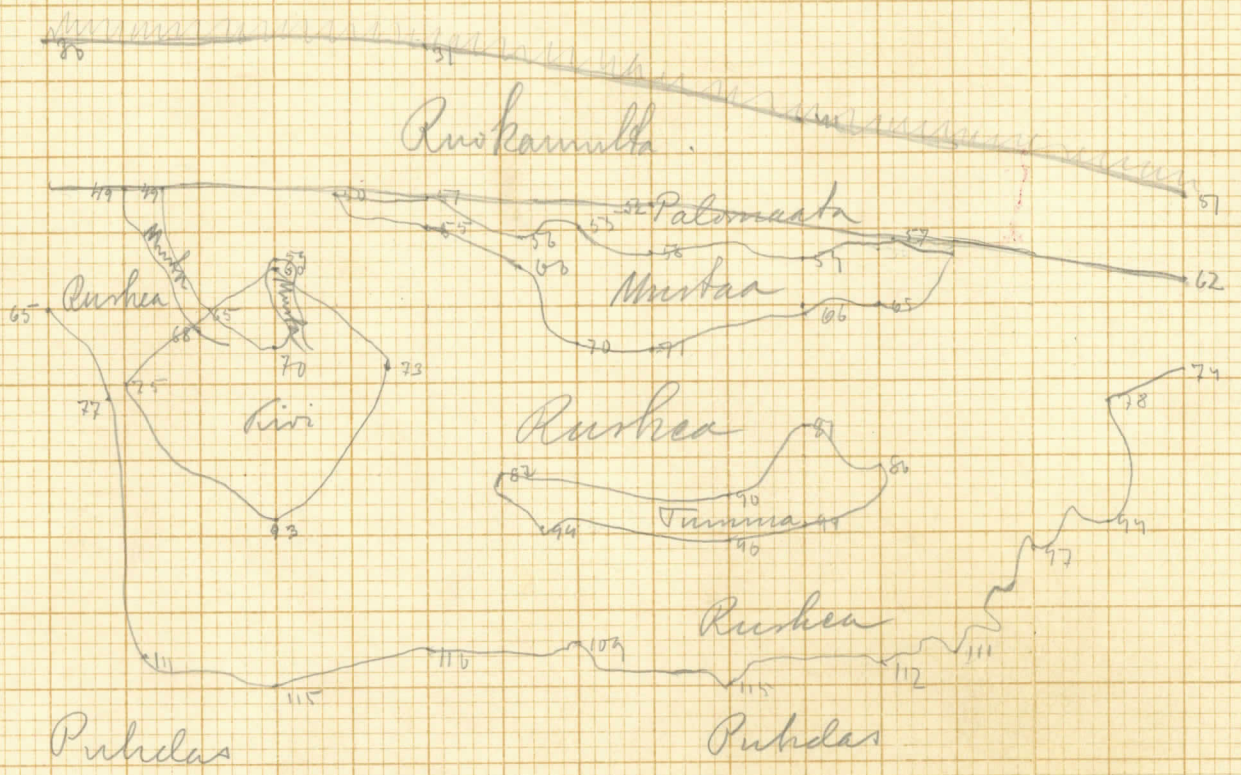
Profiili, Kulttuurikerros, Peltan, Pölkynjärvi.
2575 - 37 cm.

25

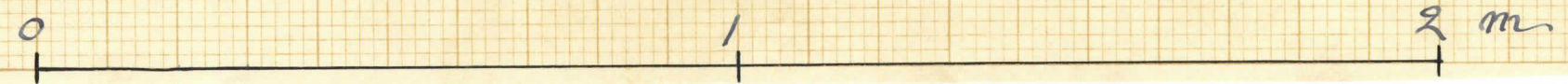
30

35

40



Tottijärvi, Peltari, kulttuurimaastokuva, itäisen ajotien leikkauksessa



Reava 1:50

1M

Kaikki 100, a
Kantti 10, e

Kartta 3
Peltari, Vötkijä
con.

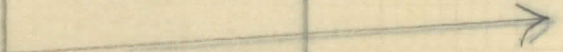
3

4

5

6

7



III

3

4

5

6

7

III

IV

II

181
Tammisaari
178

128

Soraan
Soraan
Soraan
Soraan

←
I

3

4

5

6

7

1:50
1M

Kaartta 10, b
Kaartta 10, e

Ennen
Kaartta 2
Pelkari, Tottijärvi
con.

30 35 40 45 50 55 0

5

10

15

3

4

5

6

7

III

II

I

vald. 15.

vald. 15.

vald. 15.

Summaa maata 124

Summaa (ruokata) maata
Soraan
Nokan 120
Soraan

121 575 121

121 575 121

3

4

5

6

7

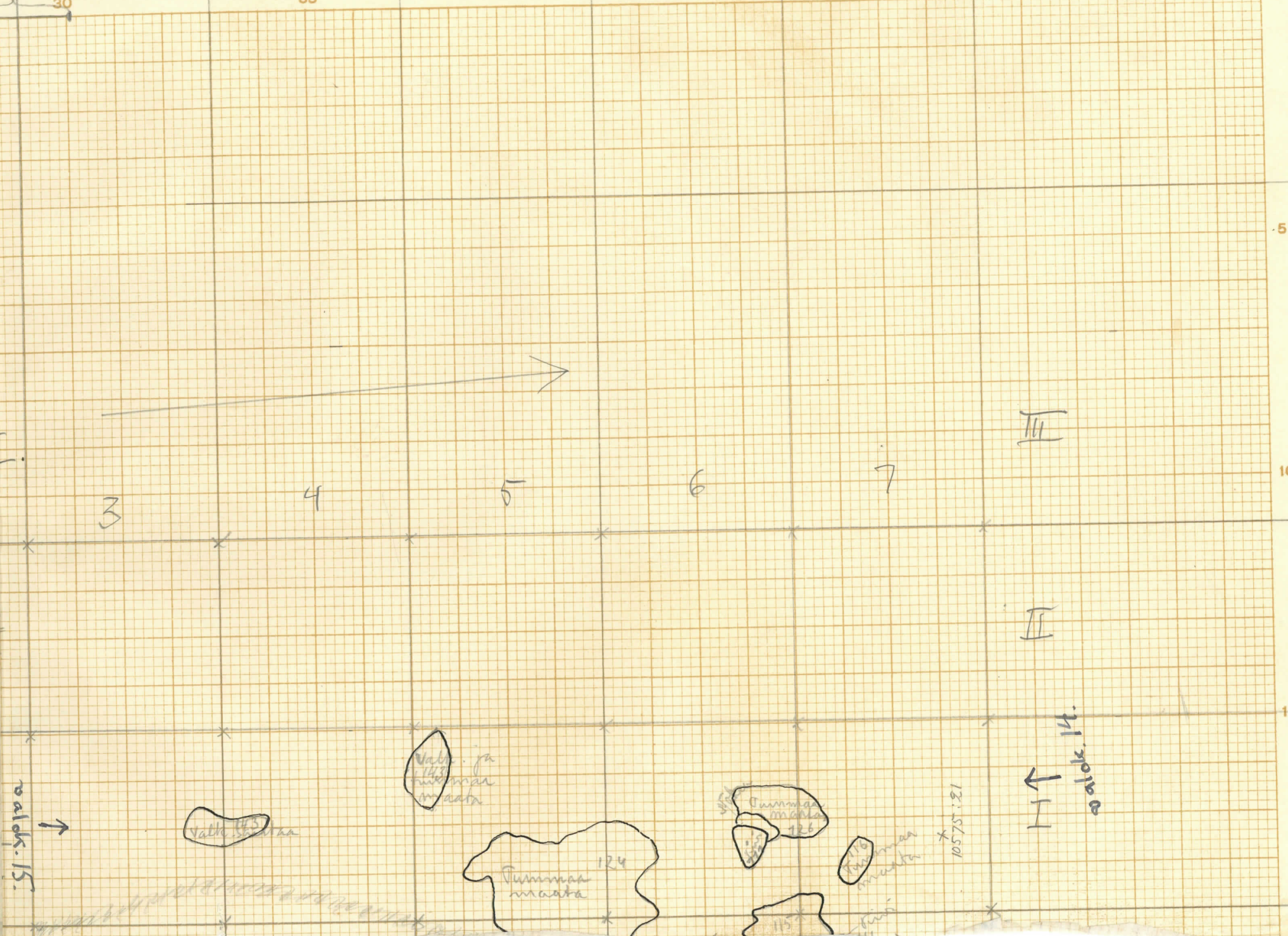
20

ajava 1:50
1M

Kaartta 10, e

Erikoiskaartta.
Pelttari, Tothjärn.
C.O.N.

30 35 40 45 50 55



valk. 15
→

↑
14000

* 10575:21

ma

4

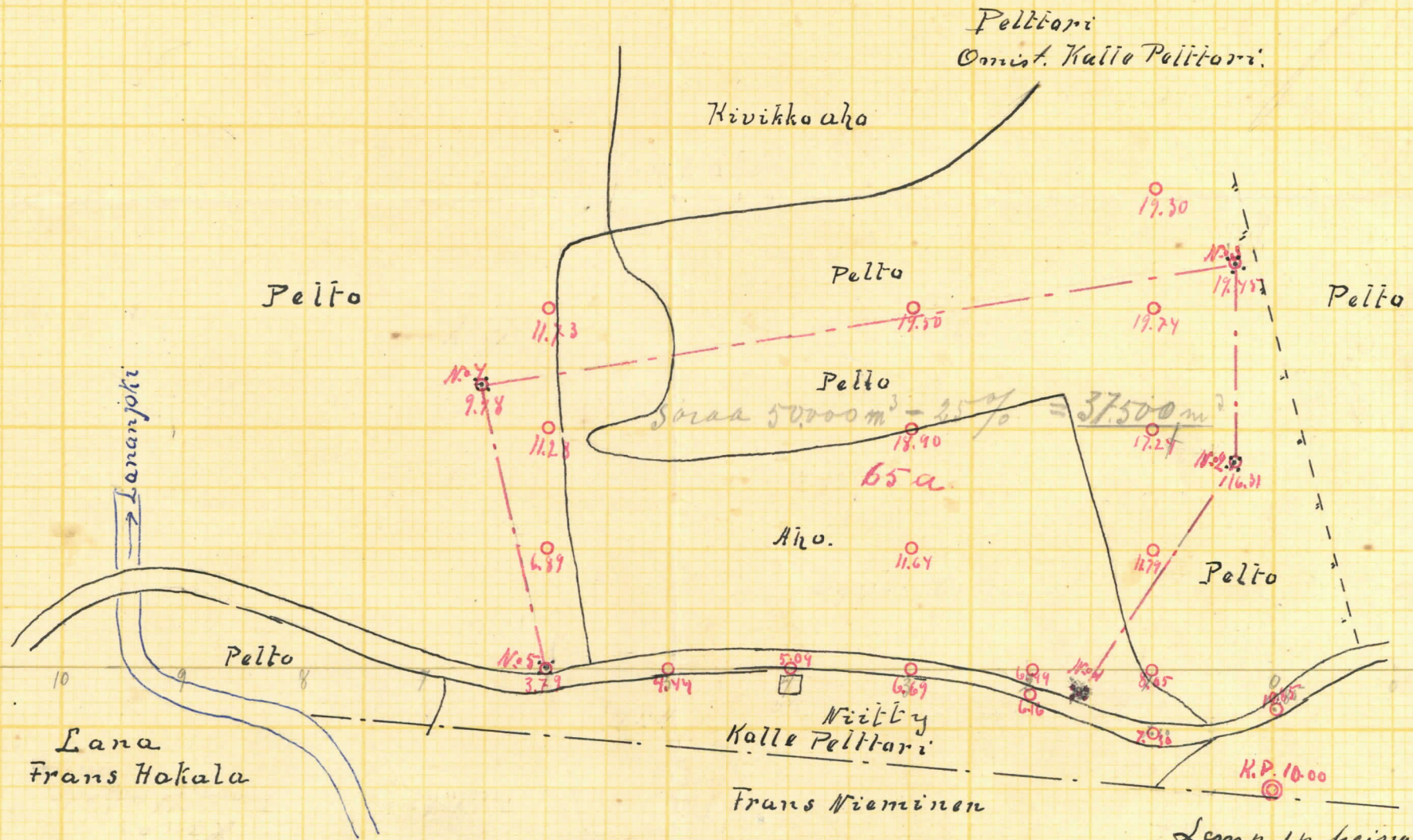
20

Karitta II.

Valtion sora-alue.

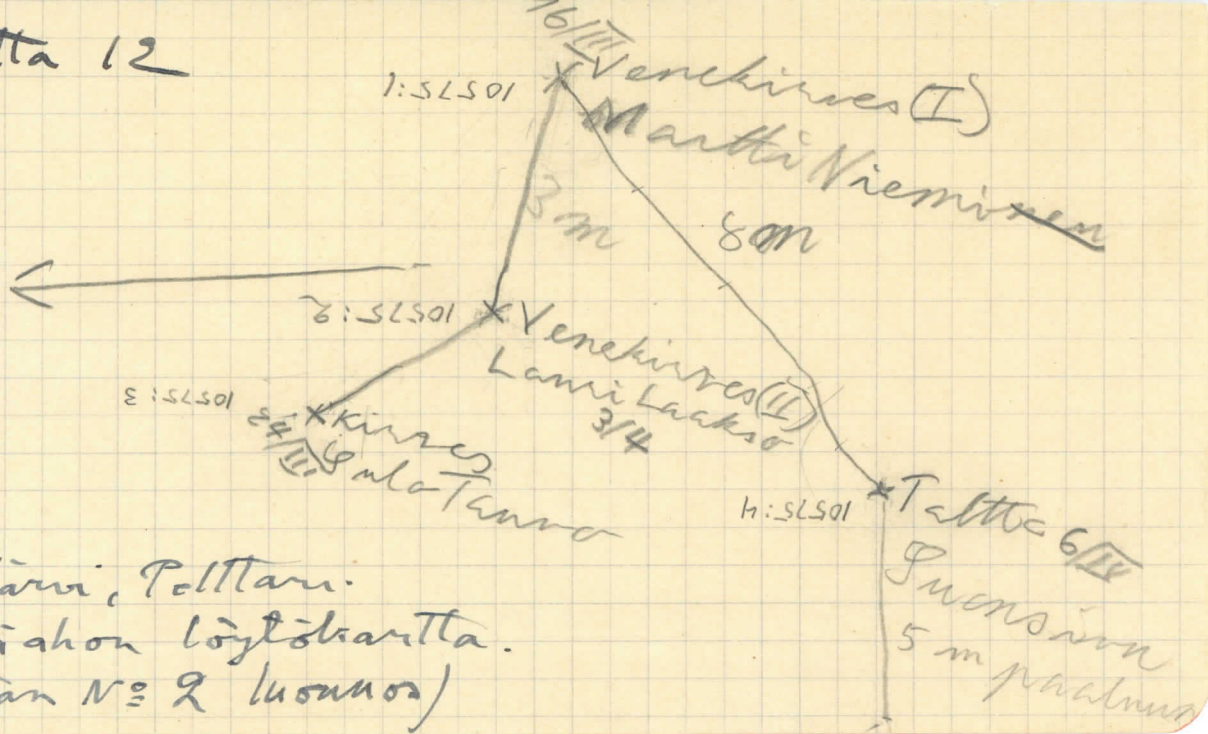
Peltorin harju. Tottijärvi. (R. No. 75)

suojen-aiha 50 m.



Lemp. 1 p. heinäkuu. 1953. N.

Kartta 12



Tottijärvi, Pelttari.
Leppäahon löytökartta.
(Kartan N^o 2 lusuus)



500

0

500

1000 m

Tottijärvi, Polttari; 10-kert. suuremmus
Suom. tal. k. IV:4 (Kartan N:o 1 pohjus)