

AO
TP



UTSJOKI
Kevon luonnonpuistossa olevien muinaisjäännös-
kohteiden tarkastuksia
26.6.2007



METSÄHALLITUS

Kulttuuriperinnön erikoissuunnittelija
Pirjo Rautiainen
Metsähallitus
Lapin luontopalvelut

KUVAILULEHTI

JULKAISIJA	Metsähallitus	JULKAISUAIKA	
TOIMEKSIANTAJA	Metsähallitus	HYVÄKSYMISPÄIVÄMÄÄRÄ	
LUOTTAMUKSELLI- SUUS	Julkinen	DIAARINUMERO	76/41/2008
SUOJELUALUETYYPPI/ SUOJELUOHJELMA			
ALUEEN NIMI	Kevon luonnonpuisto		
NATURA 2000 - ALUEEN NIMI JA KOODI	SPA/SCI:FI1302001 Kevo		
ALUEYKSIKKÖ	Lapin luontopalvelut		
TEKIJÄ(T)	Pirjo Rautiainen		
JULKAISUN NIMI			
TIIVISTELMÄ	Utsjoella Kevon luonnonpuistossa tarkistettiin tuhoutumisvaarassa olevia muinaisjäänöksiä. Siinä yhteydessä löytyi kolme uutta muinaisjäänöskohdetta, joissa on yksi asumuspainanne, kaksi tulisijaa ja kolme pyyntikuoppaa. Tuhoutumisvaarassa olevien kohteiden tarkastuksesta on tehty erillinen raportti.		
AVAINSANAT	Esihistoriallinen aika, muinaisjäänökset		
MUUT TIEDOT			
SARJAN NIMI JA NU- MERO			
ISSN		ISBN (NIDOTTU) ISBN (PDF)	
SIVUMÄÄRÄ		KIELI	Suomi
KUSTANTAJA		PAINOPAIKKA	
JAKAJA	Metsähallitus, luontopalvelut	HINTA	

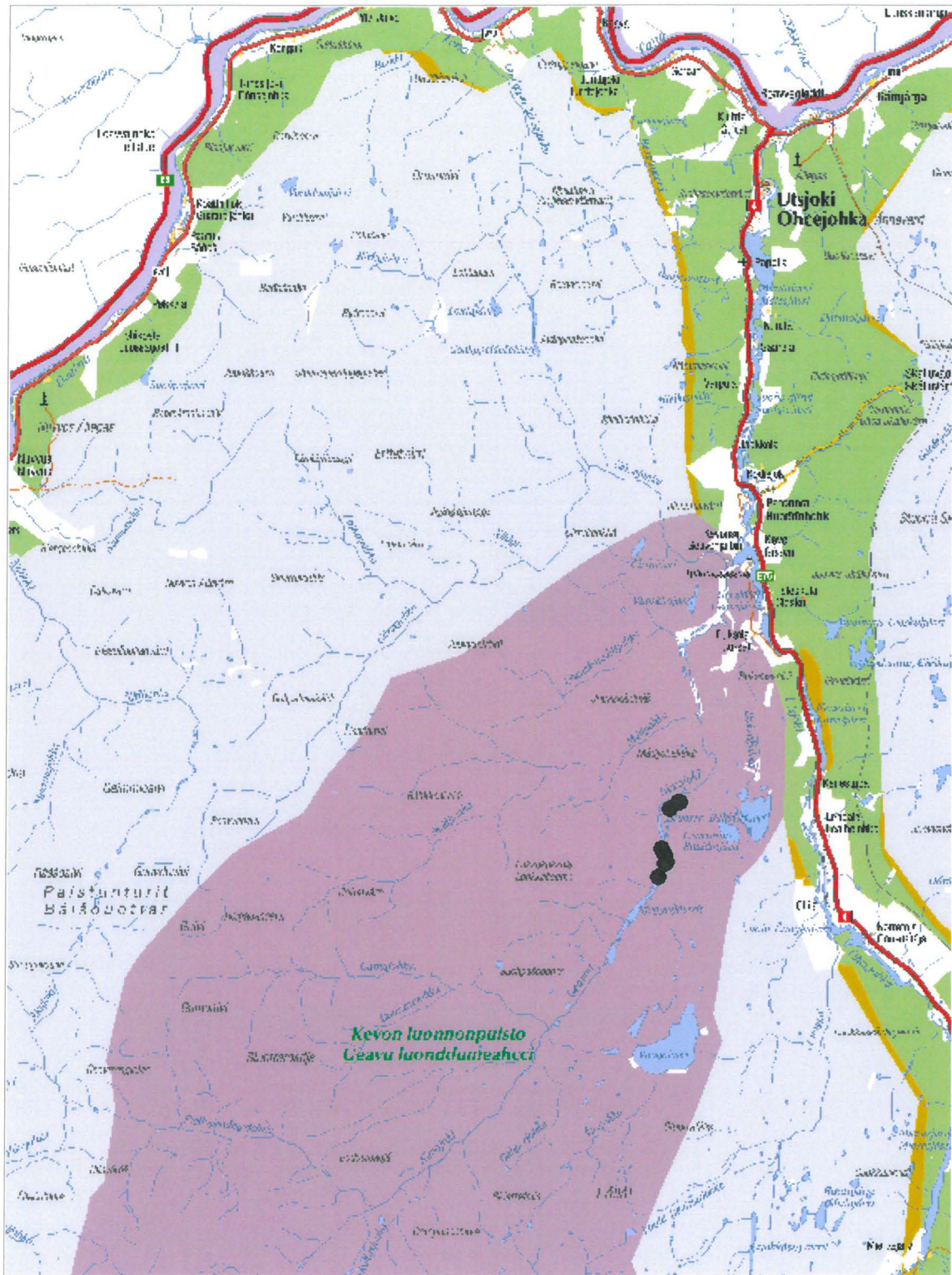
SISÄLLYSLUETTELO

1 JOHDANTO.....	4
2 KOHTEET	7
1 NJAGGALJÁVRRIT 3 1000 01 0344.....	7
2 NJAGGALJÁVRRIT 4 1000 01 0345.....	11
3 BUVRRÀŠJÁVRI 2 1000 01 0346	14
3 YHTEENVETO	19

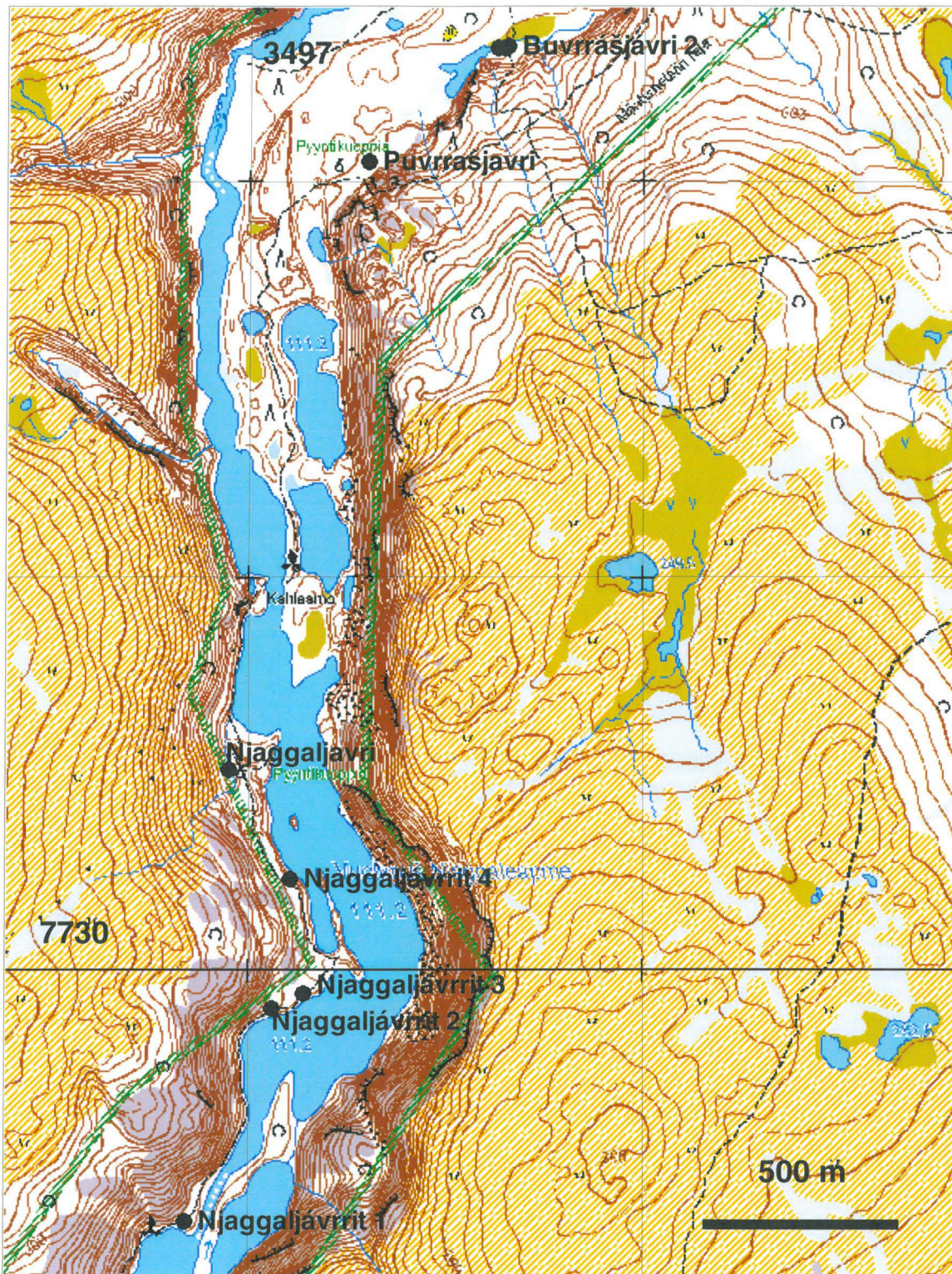
1 JOHDANTO

Kävimme Utsjoella, Kevon luonnonpuistossa tarkistamassa Kevon reitin vieressä sijaitsevia, tuhoutumisvaarassa olevia muinaisjäännöskohteita. Siinä yhteydessä löysimme kolme uutta kohdetta – yhden asumuspainanteen, kolme pyyntikuoppaa sekä kaksi tulisijaa. Mukana olivat Metsähallituksesta myös luonnonsuojelun aluepäällikkö Yrjö Norokorpi, suojelubiologi Mia Vuomajoki ja luontovalvoja Esa Vuomajoki.

Tuhoutumisvaarassa olevien kohteiden tarkastuksesta on tehty erillinen raportti.



Kartta 1. kohteiden sijainti Kevon luonnonpuistossa. ©Metsähallitus 2008,
©Maanmittauslaitos 1/MYY/2008.



Kartta 2. Yleiskartta tarkastetun alueen tunnetuista muinaisjäänköhteistä.
 ©Metsähallitus 2008, ©Maanmittauslaitos 1/MYY/2008.

2 KOHTEET

1 NJAGGALJÄVRRIT 3 1000 01 0344

PERUSTIEDOT KOHTEESTA

MJ-tyyppi	Asuinpaikat
Tyypin tarkenne	Asumuspainanne
Ajoitus	Esihistoriallinen?
Ehdotus rahoitusluokaksi	2
Lukumäärä	1
Peruskartta	391410
Koordinaatit	x = 7729940 y = 3497140 z = noin 120 m mpy
Koordinaattiselite	Kohteen keskeltä
Maastomerkintä	Ei ole
Pinta-ala	Noin yksi aari
Etäisyystieto	Utsjoen kirkosta 27 kilometriä etelälounaaseen

OMISTAJATIEDOT

Alue/rekisterikylä	Kevo
Omistaja	Valtio
Suojelualue	Kevon luonnonpuisto

INVENTOINTI

Aika	26.6.2007
Löydöt	Ei ole
Karttaotteet	Kartta 3
Kuvat	Kuva 1

KOHDEKUVAUS

Asumuspainanne sijaitsee Kevon luonnonpuistossa Kevon reitin varrella Njaggaljärven länsirannalla, vesirajasta noin seitsemän metrin päässä. Kevon reitti kulkee aivan painanteen vieritse, mutta painanne ei ole vaarassa tuhoutua. Painannetta suojaavat kulutuselta siinä kasvava varvikko ja reunalla kasvavat puut. Puut ohjaavat retkeilijöiden reitin pois painanteesta.

Asumuspainanne on muodoltaan pyöreä, halkaisijaltaan seitsemän metriä ja syvyydeltään noin 70 senttimetriä. Sen keskellä on suorakaiteen muotoinen tulisija, joka on kooltaan 1.5 x 1.10 metriä ja korkeudeltaan noin 25 senttimetriä. Koko painanteen alueella ja tulisijan päällä kasvaa tiheä varvikko. Painanteeseen ei tehty koepistoa. Läheltä polulta ei

löytynyt mitään löytöjä.

Painanne sijaitsee reilun sadan metrin päässä Valtosen 1999 löytämästä esihistoriallista Njaggaljávrrit 2 asuinpaikasta, mutta on siitä kuitenkin selvästi erillinen. Kohteiden välillä ei löytynyt mitään esihistorialliseen tai historialliseen toimintaan viittaavaa.

Painanteen ympäristö on kuivahkoa kangasta ja maaperä hiekkamoreenia.



Kuva 1. Njaggaljávrrit 3. Asumuspainanne. Esa Vuopajoki seisoo painanteen lounaislaidalla. Kuvan oikeassa alakulmassa näkyy hieman Kevon reittiä.



Kartta 3. Njaggaljärvi ja Njaggaljärvi 2 -4. ©Metsähallitus 2008, ©Maanmittauslaitos 1/MYY/2008.

2 NJAGGALJÁVRRIT 4 1000 01 0345

PERUSTIEDOT KOHTEESTA

MJ-tyyppi	Asuinpaikat
Tyypin tarkenne	Tulisijat
Ajoitus	Esihistoriallinen
Ehdotus rahoitusluokaksi	2
Lukumäärä	2
Peruskartta	391410
Koordinaatit	x = 7730230
	y = 3497105
	z = noin 130 m mpy
Koordinaattiselite	Kohteen keskeltä
Maastomerkintä	Ei ole
Pinta-ala	Noin puoli aaria
Etäisyystieto	Utsjoen kirkosta 27 kilometriä etelälounaaseen

OMISTAJATIEDOT

Alue/rekisterikylä	Kevo
Omistaja	Valtio
Suojelualue	Kevon luonnonpuisto

INVENTOINTI

Aika	26.6.2007
Löydöt	Ei ole
Karttaotteet	Kartta 3
Kuvat	Kuvat 2 ja 3

KOHDEKUVAUS

Njaggaljärven länsipuolelta aivan Kevon reitin vierestä löytyi kaksi pientä pyöreähköä tulisijaa noin kolmen metrin päässä toisistaan. Tulisijat ovat halkaisijaltaan noin 90 senttimetriä. Tulisijan palaneiden kivien yläosat hämmöttävät kuluneen humuskerroksen alta. Kivien välissä on hiiltä ja nokea. Mitään löytöjä ei löytynyt.

Alue on melko kulunut, koska Kevon reitti kulkee aivan vierestä ja tulisijat sijaitsevat luonnollisella maisemankatselupaikalla reitin vieressä. Tulisijat ovat kuitenkin melko vilkkaasta retkeilystä huolimatta säilyneet hyvin.

Tulisijat sijaitsevat korkealla törmällä noin kymmenen metriä järven rannasta. Alueen ympäristö on kuivahkoa kangasta ja maaperä hiekkamoreenia.

Löytöpaikasta noin 250 metriä pohjoisluoteeseen sijaitsee Njaggaljávri-niminen (Mj-tunnus 890010089) pyyntikuoppakohde.



Kuva 2. Njaggaljávrrit 4. Tulisijojen ympäristöä pohjoisesta kuvattuna.



Kuva 3. Njaggaljávrrit 4. Tulisijoista pohjoisempi.

3 BUVRRÄŠJÁVRI 2 1000 01 0346

PERUSTIEDOT KOHTEESTA

MJ-tyyppi	Työ- ja valmistuspaikat
Tyyppin tarkenne	Pyyntikuopat
Ajoitus	Esihistoriallinen
Ehdotus rahoitusluokaksi	2
Lukumäärä	3
Peruskartta	391410
Koordinaatit	.
Pyyntikuoppa 1	x = 7732335 y = 3497630 z = noin 117 m mpy
Pyyntikuoppa 2	x = 7732335 y = 3497645 z = noin 117 m mpy
Pyyntikuoppa 3	x = 7732340 y = 3497655 z = noin 117 m mpy
Koordinaattiselite	Kuoppien keskeltä
Maastomerkintä	Ei ole
Pinta-ala	Noin puoli hehtaaria
Etäisyystieto	Utsjoen kirkosta 24.5 kilometriä etelälounaaseen

OMISTAJATIEDOT

Alue/rekisterikylä	Kevo
Omistaja	Valtio
Suojelualue	Kevon luonnonpuisto

INVENTOINTI

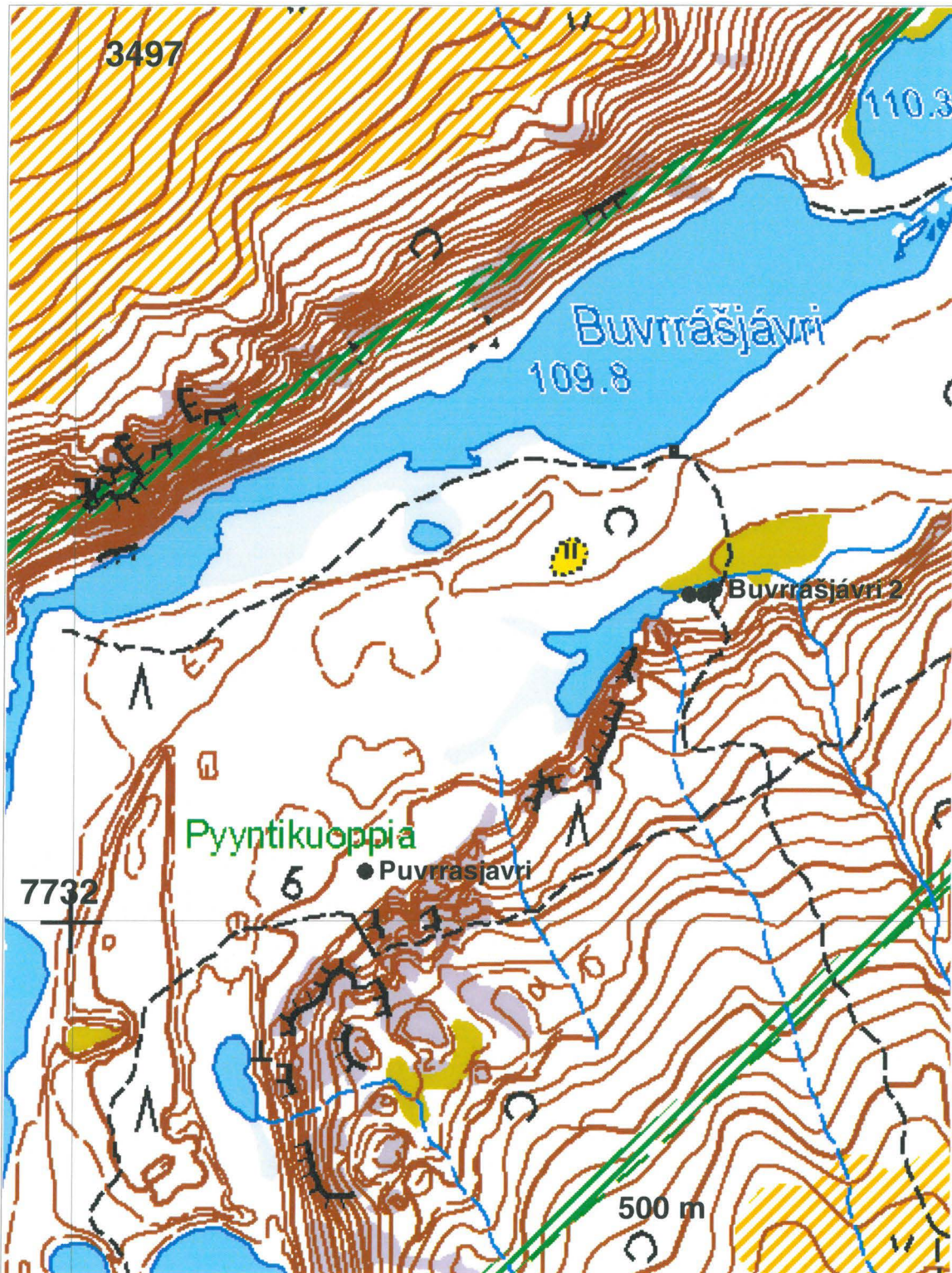
Aika	26.6.2007
Löydöt	Ei ole
Karttaotteet	Kartat 4 ja 5
Kuvat	Kuvat 4 ja 5

KOHDEKUVAAUS

Puvrrasjärven eteläpuolella, järvestä noin 200 metriä etelään on kolme pyyntikuoppaa kapean suoalueen vieressä. Kuoppa 1 on halkaisijaltaan noin 2.5 metriä ja syvyydeltään noin 80 senttimetriä. Siitä noin 20 metriä länteen on kuoppa 2, joka on halkaisijaltaan noin 6 metriä ja syvyydeltään noin 1.4 metriä. Kolmas kuoppa sijaitsee edellisestä noin 20 met-

riä länteen ja on halkaisijaltaan noin 4 metriä ja syvyydeltään noin metrin. Kuopat sijaitsevat tunturikoivikossa ja maaperä on hiekkamoreenia. Niiden kaakkoispuolella maasto nousee jyrkästi.

Kuopista noin puoli kilometriä lounaaseen sijaitsee Puvrrasjávri-niminen pyyntikuoppakohde, jossa on yhdeksän pyyntikuoppaa (Rankama & Arponen 1986)



Kartta 4. Buvrrášjávri 2 ja Puvrrasjavri. ©Metsähallitus 2008, ©Maanmittauslaitos 1/MYY/2008.



Kartta 5. Buvrrášjávri 2. Pyyntikuopat 1-3. ©Metsähallitus 2008, ©Maanmittauslaitos 1/MYY/2008.



Kuva 4. Buvrrášjávri 2. Pyyntikuoppa 3.



Kuva 5. Buvrrášjávri 2. Pyyntikuoppa 2.

3 YHTEENVETO

Tarkastetulta alueelta löytyi kolme aiemmin tuntematonta muinaisjäännöskohdetta, joissa on yksi asumuspainanne, kaksi tulisijaa sekä kolme pyyntikuoppaa. Tulisijoja lukuun ottamatta muinaisjäännökset eivät ole tällä hetkellä retkeilyn aiheuttaman kulutusvaikutuksen piirissä.



Pirjo Rautiainen
Metsähallitus
Lapin luontopalvelut
PL 8016
96101 Rovaniemi
040 5081673
pirjo.rautiainen@metsa.fi