

Tuusulan pitäjän Maantiekylän alueella olevat hautarauniot.

Jorma Leppäaho 1935-1937.

Tuusulan pitäjän Maantiekylän Jussilan talon muenamies T.V. Rask toi 20/3 1935 museoon rautaveitsen ja poltettuja luunpalasia, jotka hän ilmoitti löytäneensä Maantiekylän metsäalueella Jussilan tilan maalla olevasta parista pienestä kiviröykkiöstä (N:o 10033:1-3). Samantapaisia röykkiöitä hän mainitsi olevan kylän alueella useita. Röykkiöstä ei museon arkistossa ollut mitään tietoa. Muinaistieteellinen toimikunta määräsi allekirjoittaneen suorittamaan röykkiöiden tutkimisen. Työn suoritin 5-8 ja 11-13/VI 1935 sekä jälkitarkastuksen 13-14/X 1937. Tutkimukset nimittäin keskeytyivät 13/VI 1935 osittain alkaneiden suurten sateiden vuoksi, mutta ennenkaikkea siksi, että museo joutui Raskin kanssa riitaan syystä että viimeksi mainittu yritti myydä museolle joukon kiviesineitä, jotka osoittautuivat suureksi osaksi väärennyksiksi. (Vertaa luettelon päänumeron 10057:n yhteydessä olevia tietoja). Koska Rask oli ainoa, joka tunsi röykkiöiden sijaintipaikat, ei röykkiöiden karttaan merkitsemisestä tullut mitään, sillä en ollut ehtinyt muuta kuin valokuvata röykkiöt, mutta en merkitä niitä karttaan ennen riitaa. Tapahtuneen sovinnon jälkeen karttaan merkintä oli mahdollinen vasta 1937. Uusi suomalainen topografikartta helpotti nyt työtä erinomaisesti. Syksyllä 1937 lopputarkastusta tehtäessä oli mukana ylioppilaat C. F. Meinander ja Olof af Hällström.

Tutkimukset kohdistettiin alueeseen, joka yhtä hautarauniota lukuunottamatta (n:o X) on valtamaantien länsipuolella ja muodostaa alue kartalla mitattuna kolmion, jonka kyljet ovat n. 2800; 2200 ja 1200 m.

Kaikki röykkiöt sijaitsevat enemmän tai vähemmän kallioidessa maastossa ja ovat useimmassa tapauksessa selvästi aikanaan ladotut melko puhtaan kallion päälle. Maantiekylän seudut ovat jo sängen korkealla merenpinnasta, niin että matalimmat kohdat: Huhtarinniitty ja Fårkask ovat jo n. 37 m käyrällä. Siten ei ole ihme, että röykkiöiden korkeus suomalaisen topografi-kartan mukaan tulee seuraavanlaiseksi:

I	=	+	50	m	yli	merenpinnan
II	=	+	55	"	"	"
III	=	+	55	"	"	"
IV	=	+	50	"	"	"
V	=	+	55	"	"	"
VI	=	+	50	"	"	"
VII	=	+	50	"	"	"
VIII	=	+	50	"	"	"
IX	=	+	45	"	"	"
X	=	+	55	"	"	"
XI	=	n.	55	"	"	"

Kesällä 1935 suoritettuja tutkimustöitä häytti suuresti työvoiman puute, niin että ainoastaan yhdeksi päiväksi saattoi saada kaksi työmiestä ja muulloin oli tyydyttävä yhteen. Tämä seikka venytti tutkimustyötä päivillä. Ensimmäisenä päivänä suoritettiin Raskin kanssa kierroksen ja valokuvasin kaikki hänen löytämänsä röykkiöt jotka olivat n:ot I - V; VII - IX ja X. Tarkoitus oli merkitä ne jonain myöhemmänä päivänä venäl. top. karttaan, mutta edellä mainitun Raskin kanssa syntyneen riidan vuoksi merkitseminen jäi sillä osa röykkiöstä varsinkin n:ot 7 - 9 olivat perin vaikeasti uudelleen löydettävissä. Röykkiön n:o 6 löysin itse 12/VI 1935. Karttaan merkitseminen ja jälkitarkastus suoritettiin kuten sanottu syksyllä 1937. Tällöin keksittiin Mätä-kiven talon isännän Gustav Melinin ilmoituksen perusteella melkein koskemattomana säilynyt röykkiö n:o 11.



Kuvaus röykkiöistä ja suoritetuista tutkimuksista.

Hautaraunio I. sijaitsee Johannisbergin kartanon alueella mutta vain muutaman m päässä kartanon ja Lövkullan pientilan kotipiirin välisestä raja-aidasta. Kooltaan pienimpiä. Epämääräisen nelikulmainen. Alkuperäinen koko tuskin 3 x 3 m. Siitä erikoinen, että lounaispään röykkiön päälle on nostettu suurehkö pyöreä kivi. Vaikuttaa suureksi osaksi koskemattomalta. Puhdistettiin turpeista ja valokuvattiin (valokuva 11525).

Hautaraunio II. Jussilan tilan maalla metsän reunassa kallioharjanteen luoteispäässä. Rask oli purkanut yhdessä Jussilan isännän kanssa röykkiön talvella 1935 talon rakennuskivitarpeeseen. Tällöin oli kiven alta löytynyt poltettua luuta (ainakin suurin osa n:o 10033:3 ja 10060:1 olevista poltetuista luista). Osa kivistä oli jäänyt paikalle. Ensiksi päätin huolellisesti tutkia röykkiön jäännökset ja pohjan. Seulottaessa pohjamaata löytyi lisää poltettua luuta jonkun verran (10060:2). Se saatiin alueelta, joka on kooltaan n. 2 x 1,5 m. Röykkiö ei ollut puhtaalla kalliopinnalla, vaan välissä oli ollut ohut koskematon maakerros. Mitään esinelöytöjä ei tullut, eikä paikalla havaittu mitään rovion jäännöstä. Tutkimusten perusteella samoinkuin Raskin kuvauksen mukaan röykkiö on ollut epämääräisen pyöreä, läpimitaltaan noin 3,5 m. Rask kertoi keskellä olleen suuren keskuskiven. Röykkiön sijaintiin nähden on huomattavaa, että se pohjoisosaltaan rajoittuu luontaiseen kookaskiviseen rantavalli(?) kivikkoon. Tutkimusten jälkeen röykkiön vielä jäljellä olevat kivet kasattiin paikalle keeksi. Kummallisista tutkimuksissa havaittu seikka oli se, että vain parin m päästä röykkiön eteläpuolelta paljastui syvälle kalliosammaleisiin painuneena pienistä kivistä ladottu "kaksikamarinen" ja lähinnä epäsäännöllisen nelikulmaista tavoitteleva latomus. Latomus oli siksi syvällä sammalten sisässä, että sen täytynee olla vähintään muutaman sadan vuoden vanha, ellei peräti yhdenaikainen röykkiön kanssa. Latomus tutkittiin tarkkaan ja kartoitettiin. Kooltaan se on n. 4 x 4,5 m. Latomuksen keskiseinä on täsmälleen pohjoisesta etelään. Mahdotonta ei kuitenkaan ole et-



tä latomus on aikoinaan lasten leikeissä syntynyt. Röykkiöstä ja latomuksesta otettiin paitsi jo mainittua karttaa kolme valokuvaa (n:o: 11526-28).

Hautaraunio III. Johannisbergin kartanon alueella Niittymäen tilan tontista n. 150 m pohjoiseen. Pienehkön kallioaukean pohjoispäässä. Röykkiö oli kärsinyt pahoin Raskin "tutkimusten" vuoksi kuten valok. 11529-30 näkyy. Syvällä sammaliin hautautuneena kiersi röykkiön eteläpuolista osaa ulkopuolella n. 7 x 5 m suuruinen suorakulmainen käytävälatomus, joka oli osittain pahoinkin särkynyt. Latomus puhdistettiin sammalista ja tutkittiin tarkoin mitään kuitenkaan löytämättä. Kivet olivat ladotut paljaan kalliopinnan päälle. Latomuksen lounaispuoli ei rakenteellisesti vaikuttanut mitenkään erikoiselta. Itäosan eteläisimmässä osassa pisti käytävän sivusta etelälounaaseen päin kaksi pienehköistä kivistä tiuhaan ladottua "sarvea". (valok. 11531 ja 11539). Latomuksen itäpuolisen osan käytävä johti pieneen "kamariin", jonka ympärille oli muodostettu n. 2 x 2 m suuruinen rykelmälatomus (valok. 11532). Latomus vaikuttaa siksi monimutkaiselta ja suurtoiselta, ettei sitä voi juuri ajatella lasten työksi, vaan rakennelma hyvinkin voi olla röykkiön rakentamisen yhteydessä tehty. Itse röykkiö oli kuten sanottu varsinkin länsiosastaan pahoin revitty, mutta silti saattoi kaivausten yhteydessä vielä tehdä rakenteesta antaviakin havaintoja. Varsinainen koko on ollut n. 3,5 x 4 m. Korkein kohta on ollut todennäköisesti paljon alle metrin. Täyte on ollut sekalaista; nyrkinkokoisista - miehennostannaisiin, eikä maata ole varsinaisesti käytetty. Röykkiön kaakkoispuolisesta osasta paljastui miehennostannaista vähän suuremmista kivistä ladottu ja miltei aivan koskemattomana säilynyt nelikulmainen arkkulatomus, kooltaan n. 1,5 x 2 m. Arkun sisämitat ovat n. 1,20 x 60 cm. Ainoastaan itäpuolinen päätykivi on joskus tullut paikoiltaan pois vieritettyä. Arkusta ei löydetty mitään. (Arkku valok. 11533; 11535-38). Arkun länsipuolisessa päässä oli miltei lounais-koillisuuntaan kulkeva kaksinkertainen kivirivi, jonka pituus oli n.



2 m (valok. 11533 ja 11541). Aivan arkun pään kohdalta löytyi erään kivan alta miltei historiallisaikalta vaikuttava tuluspiinkappale (10060:3). Mahdotonta ei sekään ole, että pii on joutunut rökkiöön joskus myöhemmin, kun aartenetsijät ovat sitä penkoneet. Kuitenkin on sanottava, että kivistä vaikutti aivan koskemattomalta. Rökkiön tämän kohdan myöhempiä penkomista todistaa mielestäni osittain sekin, että tuluskiven läheltä, arkun molempien päätykivien lomasta löytyi silopintainen luunpala (10060:4), jota ensiksi luultiin hiotun luuesineen katkelmaksi, mutta joka Yliopiston Anatomisen laitoksen suorittaman mikroskooppisen tutkimuksen mukaan on luontainen. Melko huolimattomasti ladottua reunakiveyksen tapaista oli havaittavissa miltei rökkiön joka puolella (valok. 11533-34 ja 11541). Rökkiön länsipuolinen reuna kivityksineen oli maan eikä enää puhtaan kalliopinnan päällä. Arkun pohjoispuolelta parista kohdasta ja aivan kalliopinnan päältä tavattiin polttamattoman luun jätteitä, jotka olivat niin pahoin kellerväksi massaksi lahonneet, että luu kuivuttuaan museossa muuttui jauhoksi ja heitettiin pois (löytökohdat karttaan merkityt!). Rökkiön etelä- ja itäpuolista reunaa kiersi melko huolellisesti pienistä kivistä tiukkaan ladottu reunus, joka ainakin suurelta osaltaan vaikutti koskemattomalta. Reunuksen muoto selviää kartasta ja valokuvista 11536-37. Paikalla oli aikanaan selvästi käsitelty tulta sillä rökkiön pohjan peitti kauttaaltaan hiiltä ja nokimaata sisältävä perin ohut maakerros. Sen paksuus oli 1-2 cm, paitsi itäpuolisessa reunassa, jossa sen paksuus saattoi olla 5 cm. Tämä seikka johtui ilmeisesti vain pohjan kaltevuudesta. Tutkimusten jälkeen ei rökkiötä kasattu entiselleen vaan jätettiin opetustarkoituksien varten avonaiseksi.

Hautaraunio IV. Johannisbergin kartanon alueella kalliomaastossa n. 300 m rökkiöstä I pohjoiseen ja vain muutaman kymmenen m päässä Niittymäen tilalta Huhtarille vievän ajotien eteläpuolella. Tielle rökkiö näkyy hyvin. Rökkiö on kooltaan ollut tuskin 3,5 x 4 m suurempi ja melkolailla nelikulmaisen muotoinen.



Rask oli tätäkin rökkiötä "käsitelty", niin että keskellä oli selvä ryöstökuoppa. Kuoppa oli osunut keskelle samantapaista arkkumaisista laitosta kuin rökkiössä III. Rökkiötä ei varojen puutteessa voitu tutkia, mutta, kun kuopan pohjia tarkastettiin lastoin, löydettiin pieniä palaneita luun siruja (10060:5). Kuoppa peitettiin ja rökkiöstä otettiin valokuva (11524).

Hautaraunio V. Johannisbergin kartanon maalla samoin kallio-  
maastossa, rökkiöstä IV täsmälleen 200 m lounaaseen ja rökki-  
östä I n. 450 m pohjoisluoteeseen ja samoin edellämainitusta  
Huhtarintiestä vain muutama kymmenen m etelään. Rökkiön takana  
tien puolella on suuri siirtolohkare. Rökkiö on erittäin pa-  
hoin revitty. Rökkiöstä pari m etelään(?) on pieni sammaloitu-  
nut kivikasa, ikäänkuin uuden rökkiön alku. Rökkiöstä otettiin  
kaksi valokuvaa (11542-43).

Hautaraunio VI. Silverin eli Maisalan tilan maalla Huhtarin-  
niityn keskellä olevalla Huhtarinsaaren mäellä n. 300 m rökki-  
östä V pohjois-pohjois-luoteeseen. Paikalla on pieni kallioaukeama,  
jonka keskellä rökkiö on. Kun löysin raunion kesällä 1935 se  
oli täysin koskematon kuten valok. 1154-45<sup>11544-45</sup> näkyy. Kooltaan rök-  
kiö oli ollut suuri 3,5 x 3 suurempi ja keskellä oli samanlainen  
arkkumainen laitos kuin rökkiössä III. Rökkiötä ei ehditty  
tutkia, mutta valokuvausta varten se puhdistettiin turpeista. Kun  
syksyllä 1937 suoritettiin jälkitarkastus osoittautui, että uteli-  
aat aarteen kaivajat olivat tuhonneet raunion melko pahoin (valok.  
11546).

Hautarauniot VII - IX sijaitsevat Tikkurilan Maatalouskoelaitok-  
sen alueella kallioisessa metsämaassa ns. Mäkinäityn länsi-pohjois-  
puolella. Kaikki ne ovat sangen pahoin pengottuja (valok. 11547-  
50). Kooltaan ne ovat tuskin olleet 3 x 3 m suurempia. Rökkiöstä  
VII Rask sanoo löytäneensä veitsen 10033:1, sekä osan poltetuista  
luista 10033:3.

Rökkiö X on ainoa, joka on tavattu valtamaantien itäpuolella.  
Se on Forstenin eli Mäntylän pienviljelystilan maalla n. 700 m

*Onko  
Maanti.  
Kylä*



Jussilan talosta itään ja melko lähellä Högbergin itäpuolella leviävän peltoalueen lounaisnurkkausta. Röykkiö on kuten valokuvastakin (11551) näkyy melko hyvin säilynyt. Ainoastaan Mäntylän omistaja Rudolf Forsten oli sitä hieman penkonut. Kooltaan röykkiö on n. 3 x 3 m ja melko matala.

Röykkiö XI. Syksyllä 1937 jälkitarkastusta suoritettaessa ilmoitti Mätäkiven talon isäntä Karl Melin, että hänen talonsa maalla Huhtarinniityn pohjoispuolella Huhtarinsaaren röykkiöstä n. 350 m luoteeseen olisi melko koskematon räykkiö. Ilmoitus oli paikkansa pitävä, Röykkiö on ehdottomasti parhaiten säilynyt. Kooltaan se on n. 3 x 3 m, epämääräisen nelikulmainen ja suhteellisen korkea, muistuttaen katkaistua pyramidia. Korkeus on ainakin 80 - 100 cm. Röykkiön sisällä on selvästi keskellä arkkumaista latomusta. Röykkiön toista reunaa oli jonkun verran revitty, mutta se saatettiin helposti korjata entiselleen. Röykkiöstä otetut valokuvat (11552-53) eivät anna oikeaa kuvaa siitä kuinka hyvin se on todellakin säilynyt. Röykkiö olisi helposti piikkilangoin aidattavissa (alue 5 x 5 m riittää) ja lupasi Melin suorittaakin aitaamisen parin sadan markan korvausta vastaan. Röykkiöstä muutama metri itään loivalla kalliorinteellä oli ikään jonkunlaista epämääräistä kivilatomusta. (11553-54). Se puhdistettiin sammalista, mutta mitään ei löydetty. Latomus voikin olla jotain rantavallin tapaista.

Valokuva 11555 osoittaa miten helposti on Maantiekylän alueen kallioista voitu saada hyviä arkkulatomusten kiviä.

Lopuksi huomautan, että edelläkäsiteltyjen hautaraunioiden kaltaisia on varmastikin löydettävissä muualtakin Uudeltamaalta. Esim. osa Kulosaaren röykkiöistä on tähän ryhmään luettavissa. Systemaattinen hakeminen on todennäköisesti melko vaikeaa, sillä röykkiöt ovat siksi pieniä, etteivät paikkauntalaiset ole kiinnittäneet niihin mitään huomiota. Maantiekylässä ei esim. kukaan tiennyt raunioista mitään ennenkuin Rask oli aloittanut "aarteensintänsä" ja allekirjoittanut suorittanut tutkimuksensa.

Helsingissä 15 päivänä lokakuuta 1938.

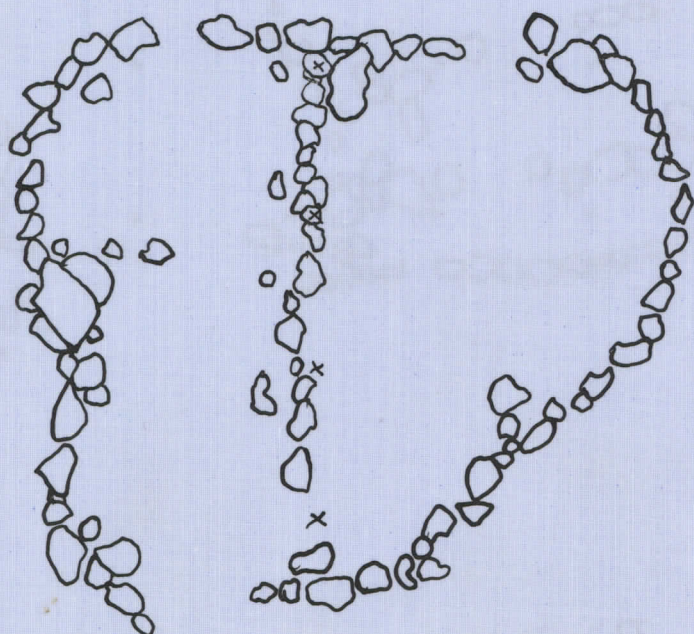
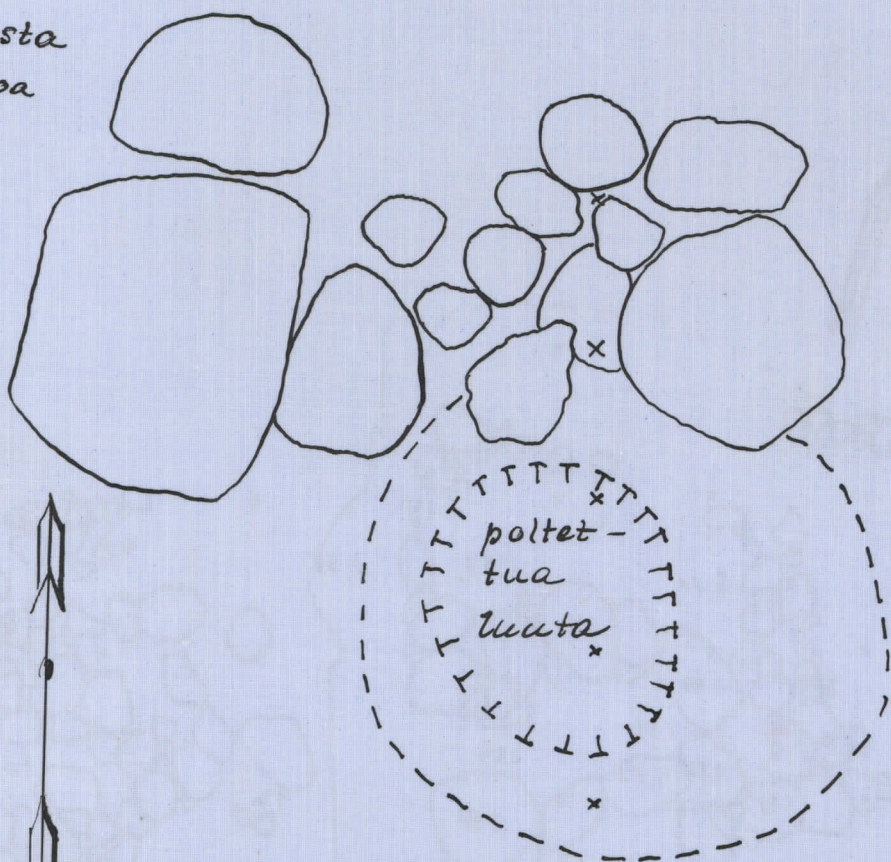
Kaivauskertomukseen kuuluu 1 top. kartta, 1 kaksoiskartta ja  
valokuvia 32 kpl (n:o 11524- 11555).

*Jam. Leppänen*



Röykkiö II (Jussila)

Luontaista  
kivikkoa

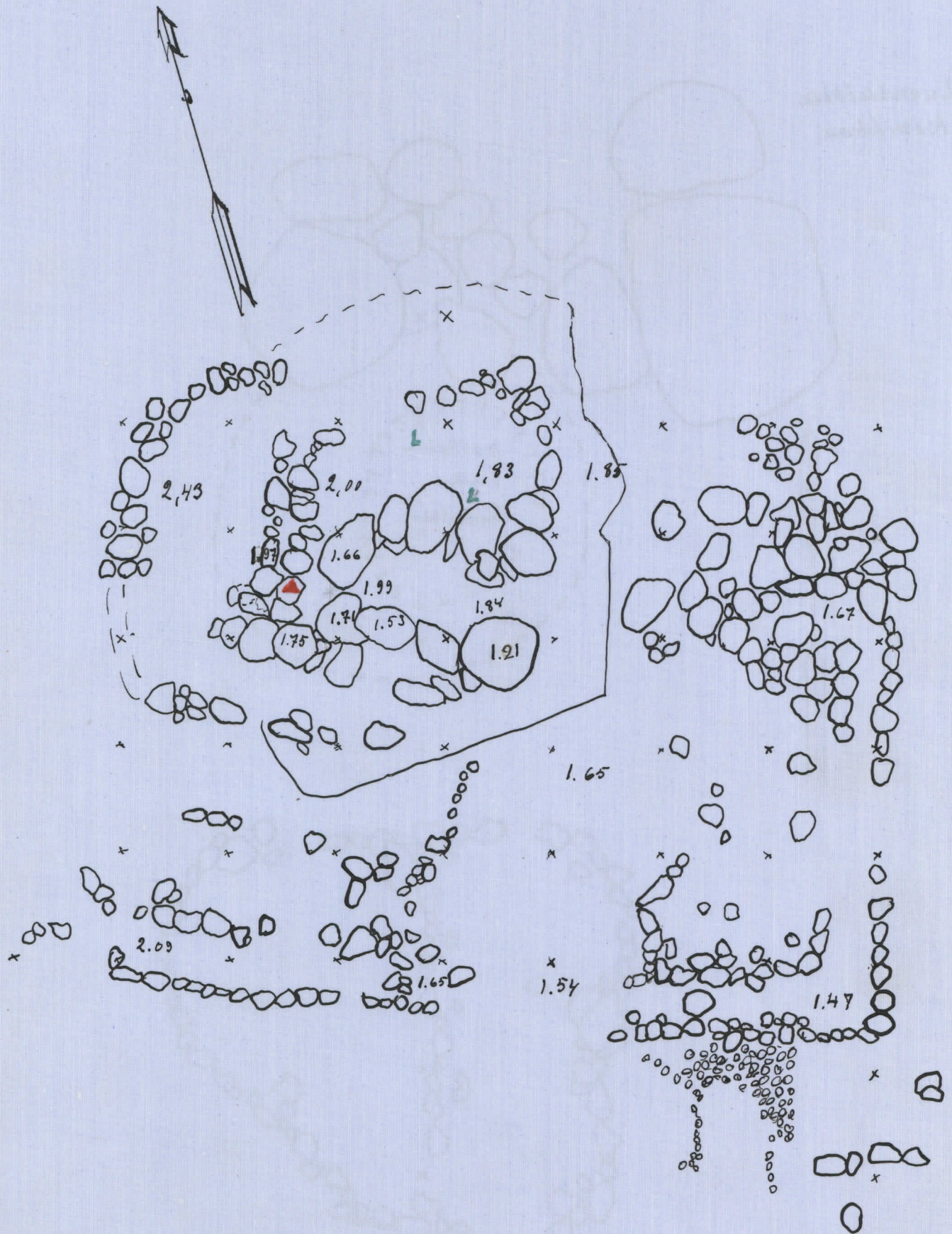


1 m

Tuusula, Maantiekylä  
J. Leppäaho - 35



# Röykkiö III (Johannisberg)



- ▲ Pii (kiven alta)
- L Luunjätteitä

Ainoastaan ladotut in situ olevat  
röykkiön kivet merkitty karttaan.





11584 J. Leppä -35  
Tuusula, Maantiekylä,  
Hautausmaasto IV (Johannis-  
berg) itäpuolelta valoku-  
nattuina.





11536.

J. Leppäaho-35

Tuusula, Maan-  
tikylä. Hautaus-  
mao III (Johannis-  
berg). Arkkula-  
tomus läsi-luotee-  
seen päin valoku-  
vattuina. Etualalla  
seunnuskivitysti.



11537.

J. Leppäaho-35

Kuten edellä.  
Arkkulatomus  
etelään päin  
valokuvattuina.  
Keskellä seunnus-  
kivitysti.



11538

J. Leppäaho-35

Kuten edellä.  
Arkkulatomus  
lounaaseen päin  
valokuvattuina.





11533

J. L. Eppäaho-35.

Tausula, Maan-  
tiekytä. Hautaran-  
niemi III (Johannis-  
berg). Arkku- ja  
sivulatomukset  
lounaaseen päin  
valokuvattuna.



11534

Kuten edellä.  
Pohjoispuolista  
sivulatomusta  
länneen päin va-  
lokuvattuna.



11535.

Kuten edellä.  
Kuva otettu kes-  
ken kairauksien.  
Suunta länsi-  
luode.





11529

J. Leppäaho-35

Tuusula, Maantie-  
hyla, Hantaraunio  
III (Johannenberg).  
Valokuvattu en-  
nen kaivauksia.  
Suunta pohjois-  
koillinen.



11530

J. Leppäaho-35

Kuvin edellä.  
<sup>Länsi</sup>  
Itäpuolelta "tar-  
hakiveystä", Suun-  
ta pohjoinen.



11531

J. Leppäaho-35

Kuvin edellä.  
Itäpuolelta "tar-  
hakiveystä". Suun-  
ta pohjoiskoillinen.





11525 J. Leppäku-35  
Tuusula, Maantiehyli  
Hautausmaail (Johan-  
nisberg) lounaan puo-  
lta valkivattuna.





11526

J. Leppäaho-35.

Tuusula, Maan-  
 tienkylä. Hautaus-  
 maan II (Jussila) "en-  
 nemmän" kasettuna.  
 Suunnilleen poh-  
 joiseen päin va-  
 lokuvattu.



11527.

J. Leppäaho-35.

Kuin edellä. Etno-  
 alalla "tarkala-  
 tomus sammalten  
 peittämänä.

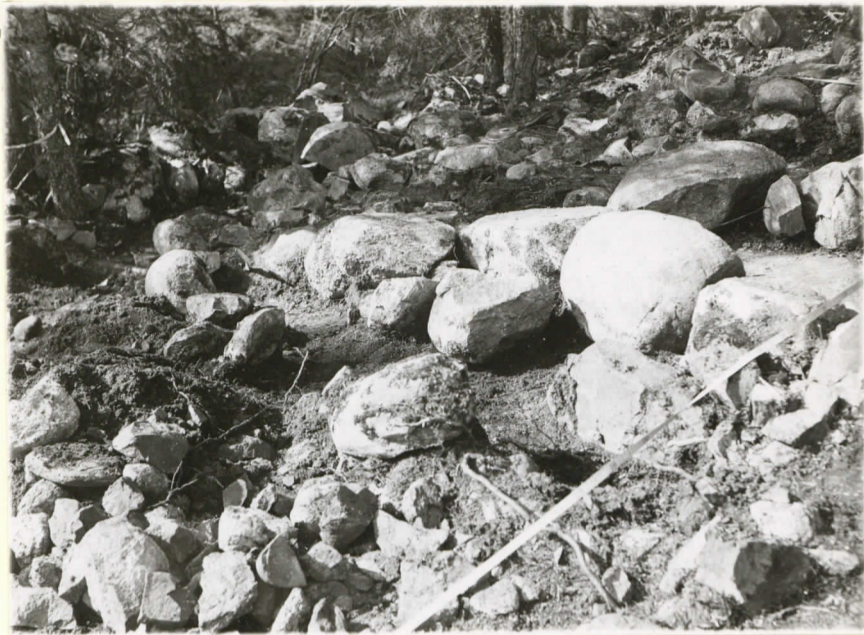


11528

J. Leppäaho-35.

Kuin edellä. "Tar-  
 kalatomus" sam-  
 malista paljas-  
 tettu.





11541.

J. Leppäaho - 35

Tuusula, Maanpöytä. Hautausmaahan III (Johannenberg). Arkan- ja siun-  
latönnöksen itäkulman-  
ta pohjoiseen päin valokuvattu.



11532.

J. Leppäaho - 35

Kuten edellä. "Tarkaki-  
veyksen" itäkulman  
lounaaseen päin valo-  
kuvattu.





11539.

J. Leppäaho-35

Tuusula, Muantiekylä  
Hautausmaahan III (Johannis-  
berg). Osakuva "Tarkaki-  
reyksen" etelä kulmasta.  
Suunta etelä.



11540.

J. Leppäaho-38,

Kuten edellä. "Tarkaki-  
reyksen" äärimmäistä  
itäkulmasta luoteis-  
suuntaan valokuvattu-  
na.





1154E z. Leppäaho-35  
Tuusula, Maantiekyliä (Hanturannia V (Johannisberg))  
itäpuolelta valokuvattuna.  
Oikealla "pieni kivikasa".





71543. J. Leppäaho-35  
Tuusula, Meantiekylä.  
Hautausmaasto-V (Johannis-  
berg) itäpuolelta valoku-  
vattuina.

2





Tuusula, Maan-  
tiekyli. Hautaus-  
ma VI (Silver),  
sunnulleen itä-  
puolelta valoku-  
vattuna.

11544

J. Leppäaho-35.



Kuiv edellä.

11545

J. Leppäaho-35.



Kuiv edellä.  
Hautausma-  
anteenkairajien  
tukkumana.

11546

J. Leppäaho-37





11547. J. Leppäaho-35.  
Tuusula, Maantiekylä.  
Hautausmaahan VIII (Tikkurilan  
koelaitos), suunnilleen  
itäpuolelta valokuvattu.



11548 J. Leppäaho-37  
Kuin edellä.





11549. J. Leppäaho-35.  
Tuusula, Maantiekylä.  
Hautausmaahan VIII (Tikkurilan kirkonkirkko), suunnilleen etelän puolelta valokuvattuina.





11550 J. Leppäaho -35.  
Tunnusla, Maantiekylä  
Hautaranniemi II (Tikkurilan kirkonkallio). Eteläpuolelta





11551 g. Leppäaho-B.  
Tuusula, Maantielkyli.  
Hanttarannio X (Forsten  
eli Mäntylä) suunnit-  
teen lännen puolelta  
valokuvattuna.





Tuusula, Maantie-  
kylä. Hautausmaahan  
XI. (Mikäliivi), idän  
puolelta valokun-  
nattuna.

11552

J. Leppäaho-37.



Kuin edellä.  
Etualalla epä-  
varmaa kivita-  
tomuksen tapista.

11553

J. Leppäaho-37



Kuin edellä,  
mutta epävar-  
ma kivitalomus  
paljastettuna.  
Suunnilleen  
lännen puolelta  
valokunattuna.

11554

J. Leppäaho-37.





11555. j. Leppäsko-35.  
Tuusula, Maantie-  
kylä. Hantaraunia  
IV:n takarista, lu-  
teispuoleista kalli-  
maasta.