

Kaivaukset Tyrvään pitäjän Kaukolan kylässä kesäkuussa

1948.

Yhtyneitten Paperitehtaitten Oy. ja Rosenlew Oy. v. 1946 myöntämästä 200,000 markan erästä oli edellisiltä vuosilta /jäänyt vielä yli 70,000 mk, mikä summa oli allekirjoittaneen vapaasti käytettävissä v. 1948, sen jälkeen kuin edellisinä vuosina oli tutkittu kaikki ne kummut, jotka olivat voimalaitoksen rakennelmien tiellä. Mahdollista on, että v. 1948 tutkittujen hautakumpujen № 85, 125-6 kohdalta tulee kulkemaan se uusi tie, joka voimalaitoksen toimesta aiotaan rakentaa Juvelan suulin luota Hugo Aspin raja-aidan vieritse. Toiset tutkimani kummut valitsin mielivaltaisesti, lähinnä pitäen silmällä kumpujen komeutta. Mikä perusta löytöjen runsautta ajatellen oli tässä tapauksessa pettävä.

V. 1948 tutkittiin kaikkiaan 7 hautakumpua, joista 2 (n:ot 8 ja 11) oli Pohjalan talon maalla ja muut Juvelan alueella. Edelliset oli koottu siksi pienistä kivistä, ettei kivien kartoittaminen voinut tulla kysymykseen. Toisista sen sijaan pantiin kartalle kaikki vähänkin kookkaammat kivet. Kaivauksissa oli nytkin apuna yksinomaan Vammalan Yhteiskoulun oppilaita.

Hauta 8 oli Pohjalan kuivaushuoneen vieressä sen kaakkoispuolella. Aluetta kutsuttiin aikaisemmin Järvihaaksi, nyt se tunnetaan Hevoshaan nimellä. Kumpu oli koottu pääasiassa pienistä kivistä; keskus- eli silmäkivi puuttui. Haudan rakenteessa ei todettu mitään erikoisempaa. Poltetut luut tavattiin suunnilleen haudan keskikohdalta (merkitty punaisella katkoviivalla);

palamattomat luut olivat enemmän kummun reunoissa. Esineitä oli vähän. Tärkein näistä keihäänkärki (11934:5), oli luitten seassa ja samassa syvyydessä, muut löydöt olivat lähellä länsireunaa. Näistä on keihäänkärjen ruoto (11934:4) nuoremmas- ta hautauksesta (600-lukua) kuin edellä mainittu keihäänkärki. Kumpuun lienee siis haudattu pariin otteeseen. Esineet luette- loitu n:olla 11934:1-41, kummusta otetut valokuvat 14930-1.

Hauta 11 oli edellisen kummun vieressä lähellä Pohjalaan vievää tietä, mutta kuitenkin hevoshaan puolella. Haudan ra- kentamiseen oli käytetty isompia kiviä kuin edelliseen, mutta suurelta osalta se oli kuitenkin koottu maasta ja pikkukivis- tä. Varsinaista keskuskiveä ei tässäkään todettu. Profiilissa näkyvä iso kivi on ehkä kuitenkin ollut määräävä hautapaikan valinnassa. Polttamattomien luitten ruusaus oli silmään pistä- vä. Palaneitten luitten siruja oli kummun eri osissa. Esinei- tä oli niukasti. Tärkein näistä ehkä oli kuutiokivi (11934: 73) ja pieni veitsi (11934:65). Edellisen perusteella kumpu on vanhemmalta rautakaudelta. Esineet lueteltu n:oilla 11934: 42-84, valokuvat 14932-40.

Hauta 87 oli aivan Juvelan pajan oven edessä. Se oli kauniin muotoinen, eikä sanottavammin sijaintipaikkansa vuoksi kärsinyt. Ilmeisesti sen pinnalle oli kuitenkin kertynyt ajan mittaan kaikenlaisia jätteitä pajasta. Siitä syystä oli vaikea ta erottaa alunperin hautaan kuuluneet kuonanpalaset, jotka säännöllisesti ovat pinnalla, myöhemmästä pajankuonasta. Ainoas- taan 1 pala (11934:101) oli siksi syvällä, että sen kuulu- mista hautaan ei voi epäillä. Haudasta 87 löytyi vain vaati- mattomia saviastian- ja savitiivisteiden paloja sekä hioimen pala (11934:93). Polttamattomia eläimen luita oli niukasti.

Palaneet luunsirut puuttuivat kokonaan. Esineet lueteltu n:olla 11934:93-101, valokuvat 14942-5.

Hauta 90 Juvelan talon hevossaassa oli komeimpia tutkimattomia hautakumpuja Kaukolan kylässä. Sen rakentamiseen oli käytetty melkein yksinomaan kiviä, maata siinä oli vähemmän kuin missään Kaukolan kylän alueella tutkitussa hautakummussa. Keskellä oli iso silmäkivi. Kummun koillisreunaan on tämän vuosisadan alussa keivettu käytävä. Juvelan talon väki tiesi kertoa, että tällöin olisi löydetty kummusta keihäänkärki. Kaivauksen suorittaja on todennäköisesti ollut Schwindt, joka niihin aikoihin liikkui Kaukolassa.

Löydöt tästä kummusta olivat yllättävän niukat huomioon ottaen sen koon ja kauniin muodon. Hioimien katkelmat, savikiekon- ja saviastianpalaset sekä lukuisat palamattomat ja palaaneet luut olivat haudan pääasiallisimpia löytöjä.

Esineet lueteltu n:olla 11934:102-212, valokuvat 14946-55.

Juvelan talon suulin takana, suunnitellun uuden tien piirissä olivat haudat 85 ja 125-6. Ensiksi mainittu niistä oli huolellisesti tehty, molemmat muut olivat vaatimattomia, joissa oli suuren silmäkiven ympärille koottu joitakin isompia kiviä. Löydöt olivat vaatimattomia - varsinaisia esineitä ei ollut lainkaan - mutta niitä oli kuitenkin sen verran, että kummut voitiin todeta haudoiksi.

Haudan 85 löydöt lueteltu n:olla 11934:85-92, valokuvat 14956-7; hautojen 125-6 esineet lueteltu n:olla 11934:213-6.

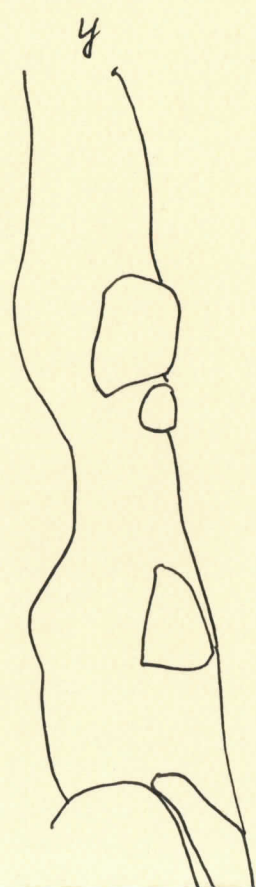
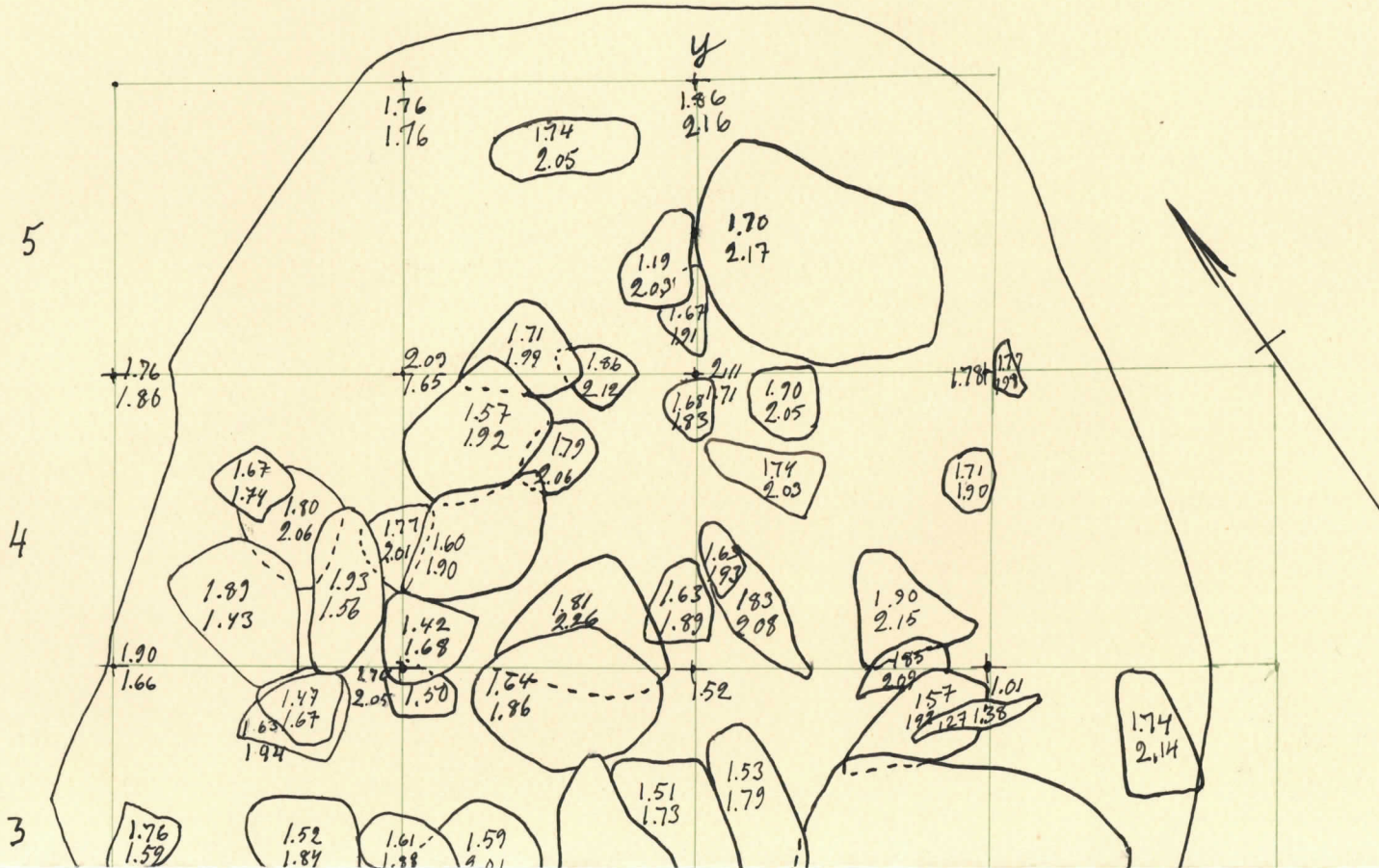
Kaivauskertomukseen liittyy 1 kartta kustakin kummusta. Helsingissä 10. päivänä tammikuuta 1949.

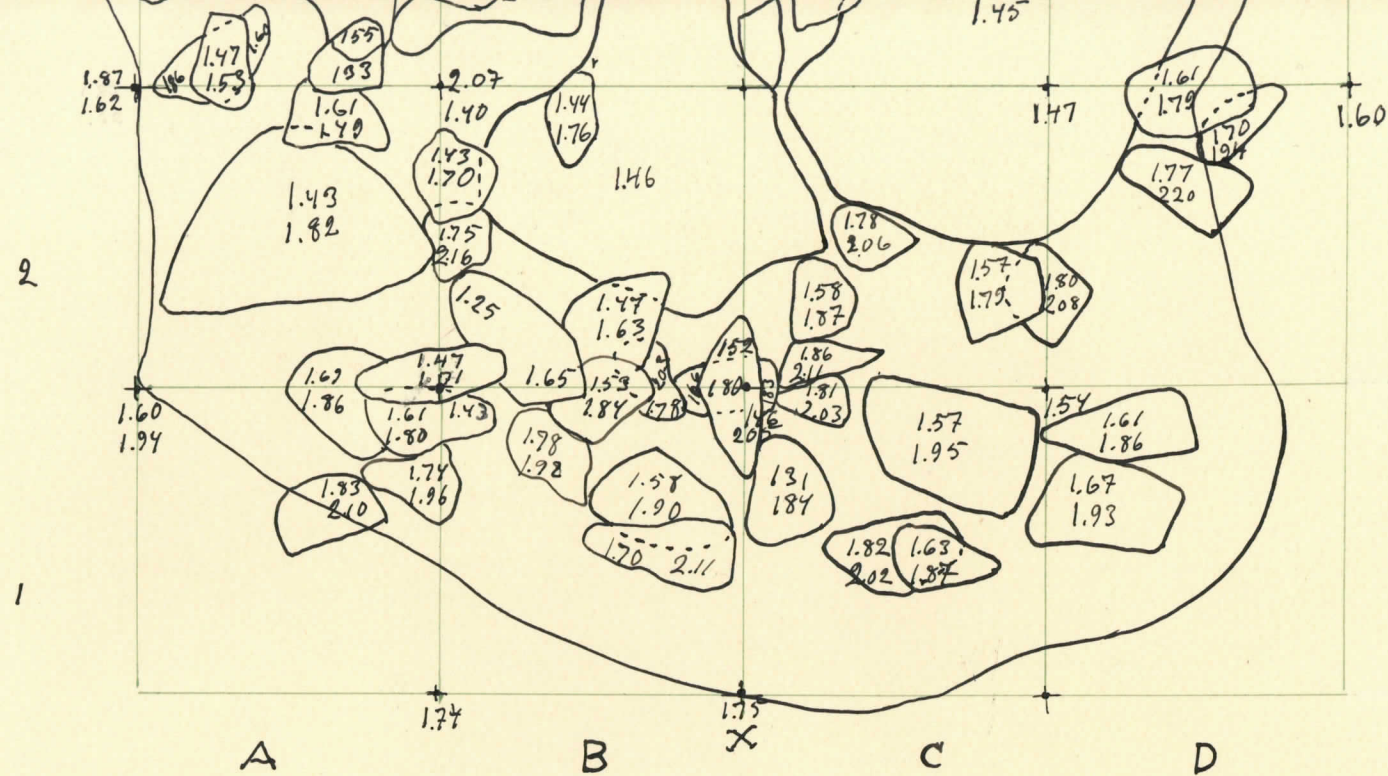
Helmer Jalma.

Kartta, joka liittyy Tyrvään pitäjän Kaukolan kylän hautakumpualueen karttaan,
jonka on 23.5.1946 piirtänyt C.F. Meinander, täydentänyt heinäk. 1946 H. Salmo.
Piirtänyt 8.4.1949 Heikki Prusi.

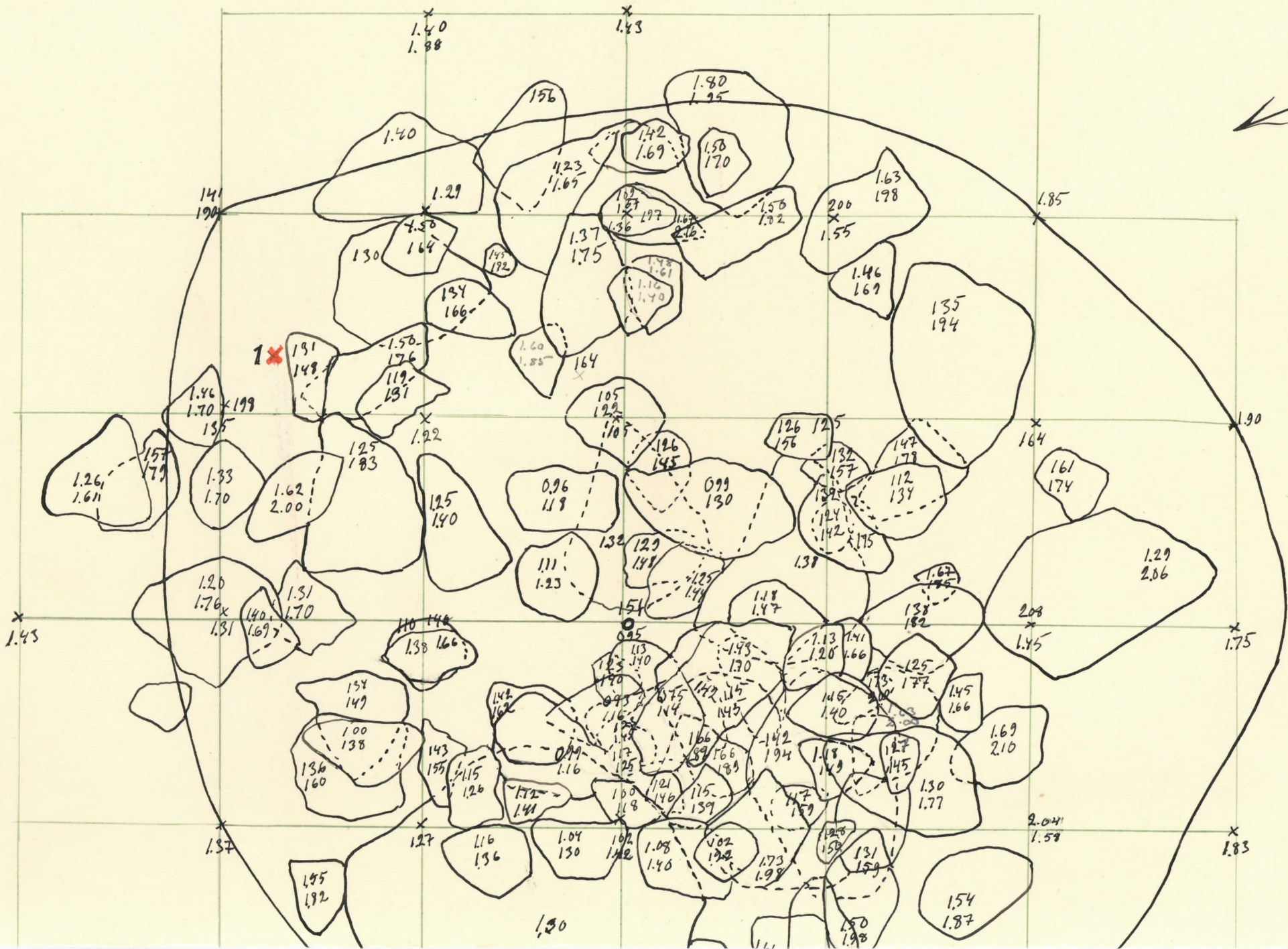
1:1000.







Tyrvää Kaukola
 Hauta 85
 H. Salmo 1948
 1:25



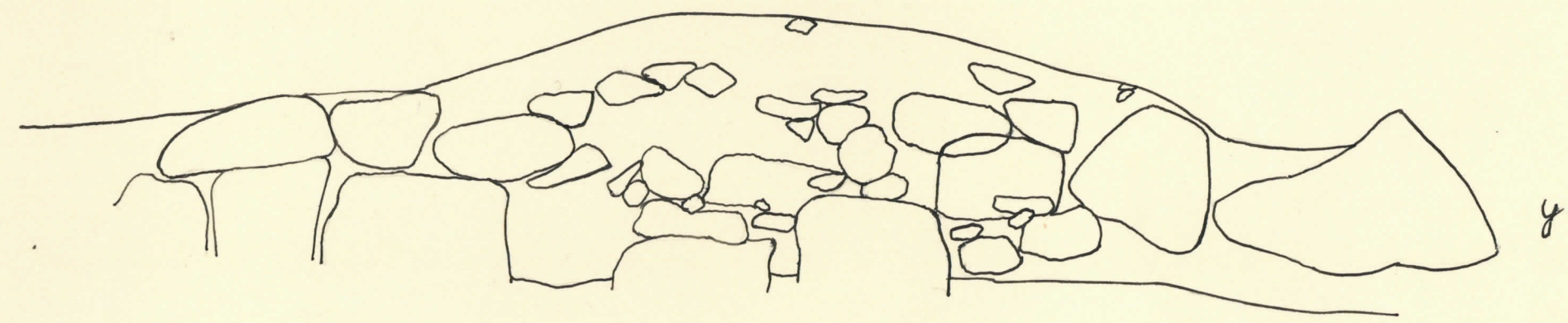
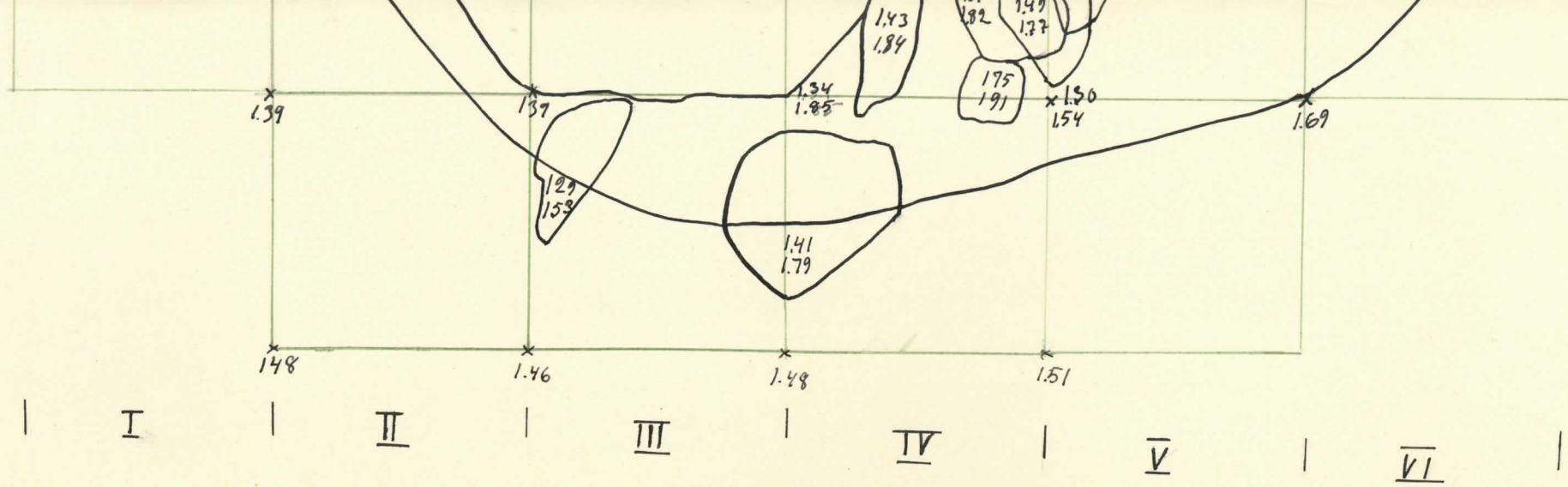
A

B

C

D

E



Tyrvää, Kaukola
 Hauta 87
 H. Salmo 1948
 1:25

+ = löytö

Tyrvää, Kauhola



14930.

Kanta & Pohjolan talon maalla,
koasta käsin kuvattuna.



14931.

Kanta & Pohjolan talon maalla,
koillisesta käsin kuvattuna.

Tyrvää, Kaukola



14932.
Maanta 11 Pohjolan talon maalla,
kuvattu luoteesta päin.



14933.
Maanta 11 Pohjolan talon maalla,
kuvattu n. etelästä käsin.

Tyrvää, Kaukola



14934.

Kanta 11 Pohjolan talon maalla,
kuvattu suunnilleen idästä.



14935

Kanta 11 Pohjolan talon
maalla. Kuva kantakummun
läpikäikkauksesta x-y-linjassa.
Valokuva otettu suunnilleen
pohjoisesta käsin.

Tyrvää, Kankola



14936.

Kanta 11 Pohjolan talon maalla.
Läpikäikkous x-y = linjassa. Valo-
kuvattu suunnilleen pohjoisesta
käsien.



14937.

Kanta 11 Pohjolan talon maalla.
Läpikäikkous x-y = linjassa. Kuvattu
suunnilleen kaakosta päin.

Tyrvää, Kaukola



14938.

Kunta 11 Pohjalain talon maalla.
Läpiseikkauksen suunnilleen koilli-
sesta kärkeä kuvattuna.



14939.

Kunta 11 Pohjalain talon
maalla. Läpiseikkauksen suunn-
nilleen itäkoillisesta.

Tyrväää , Kaubola



14940.

Kanta 11 Pohjan talon maalla,
kummun leikkauksen pohjoisesta kärkeä
kuvattuna.



14941

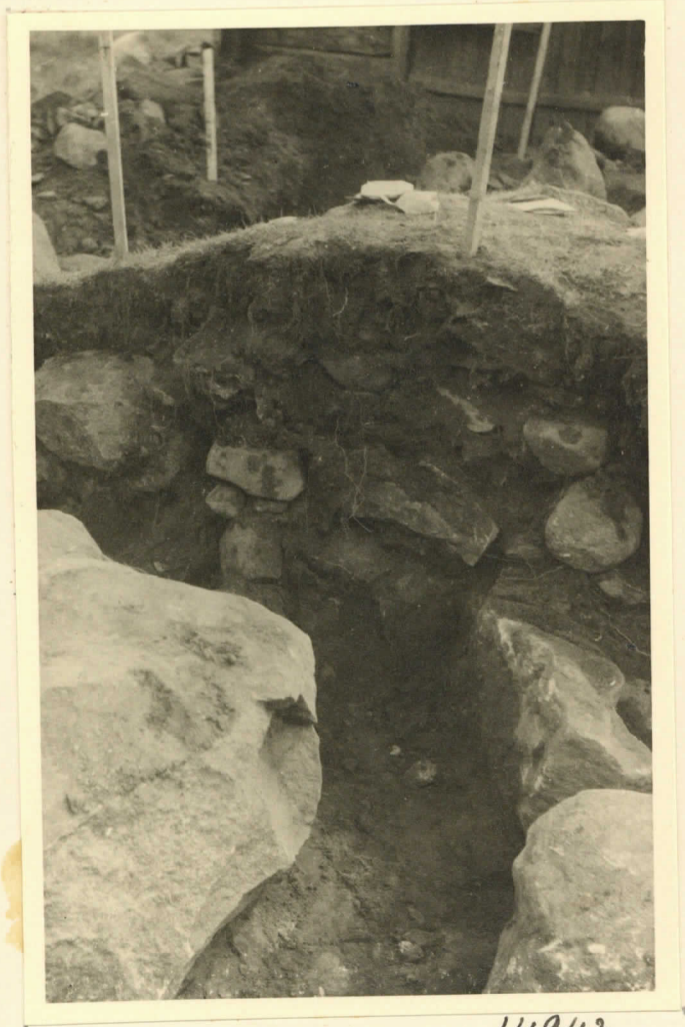
Kanta 89 Juvelan talon maalla,
koillisesta kärkeä kuvattuna.
Kumpua ei ole tutkittu.

Tyrvää, Kaukola



14942.

Hauta 87 Juvelan talon maalla,
kuva otettu kaakosta käsin.



14943

Hauta 87 Juvelan talon maalla,
läpisiikkaukseen noin luoteesta käsin
valokuvattuna.

Jyväskylä, Kaukola



14944.

Hauta 87 Juvolan talon maalla,
läpikäikkäns stehänpuolella
kumpua: kuva otettu suunnilleen
lännestä käsin.



14945.

Hauta 87 Juvolan talon maalla,
läpikäikkäns, kuva otettu suunnilleen
luoteesta käsin.

Tynvää, Kaukola



14946.

Kanta 90 Juvelan talon
maalla; kuva otettu suunn-
nillisen lännestä käsin.



14947

Kanta 90 Juvelan talon
maalla; kuva otettu kaa-
kosta käsin.

Tyrvää, Kankola



14948.

Hauta 90 Juvolan talon
maalla, pintakerrosta poiste-
taan; kuva otettu kaakosta
kasin.



14949.

Hauta 90 Juvolan talon
maalla, sama kuin edellisen.

Tyrvää, Kaukola



14950.

Maanta 90, laikkous x-y suunn-
nillisen louhasta käsin kuvot-
tuna.



14951.

Maanta 90 Juvelan talon maalla,
läpilaikkous T-Z lännessä va-
lokuvattuna.

Tyrvää, Kauhola



14952.

Kanta 90 Juvolan talon maalla,
läpikäikkaus F-2 länneistä kásin
valokuvattuna.



14953.

Kanta 90 Juvolan maalla,
läpikäikkaus x-ay lounaasta
kásin valokuvattuna.

Tyrvää, Kaukola



14954.

Kanta 90 Juvolan maalla, lä-
pöytäsiikhaus x-y suunnilleen ete-
lästä länteen kuvattuna.



14955.

Kanta 90 Juvolan maalla,
läpöytäsiikhaus x-y kaakosta
länteen kuvattuna.

Tyvään, Kankola



14956.

Hauta 85 Juvolan
maalla lännen suunnalta
kuvattu.



14957.

Hauta 85 Juvolan maalla
lännen suunnalta kuvattu.