

Kertomus tutkimuksista Tyrvään pitä-
jän Kaukolan ja Tyrvään kylissä kesäk. 4 -
heinäk. 21 p:nä 1946.

Liittyy:

esineet 11634,
10 karttaa
ja 52 kuvaa.

Satakunnassa laajalti kuulut Kaukolan kosket si-
jaitsevat n. $3\frac{1}{2}$ km Vammalan kauppalasta lounaaseen. Niiden
kautta purkaa Liekovesi, Kokemäenjoen laajentuma, vetensä.
Kaukolan koski on kolmijakoinen; ylimmän kosken länsihaaraa
kutsutaan Kuprikaksi eli Kupperiksi ja itäistä Tyrvään kylän
koskeksi (kuvat n:o 26, 29), sitten seuraa Kinkoinen (kuvat n:o
14, 15) ja alin tunnetaan Hartolan kosken (kuvat n:o 9, 27)
nimellä; näistä on jyrkin viimeksimainittu.

Esihistoriallinen asutus on keskittynyt näiden koskien
varsille, molemmille rannoille, suunnilleen n. $\frac{1}{2}$ km pituiselle
alalle. Leveyssuuntaan hautakummut ulottuvat n. 100-150 m. Enim-
mäkseen ne rajoittuvat koskiin tai Liekoveteen viettäville
rinteille, suunnilleen sille alueelle, mihin vesi on näky-
nyt. Joen pohjoispuolella ovat alimmat kummut Hartolan kosken
vaiheilla (kuva n:o 9), ylimmät Pohjolan eli Ala-Knaapin Koto-
vainiolla (n:ot 3-5) sekä Vänniän Kaukoliinin metsässä eli Kau-
kolan kylän kansakoulun tontilla sekä siihen rajoittuvan Ko-
kin talon tontilla. Etelän eli Tyrväänkylän puolella ovat
ensimmäiset kummut alajuoksun puolella niinikään Hartolan kos-
ken vaiheilla (kuva n:o 15) ja itäisimmät Pukin talon takana
(kuvat n:o 19, 26, 28) olevilla Liekoveteen viettävillä rinteil-
lä ja saman talon puimahuoneen toisella puolella (kuvat n:o

31-32). Kummut rajoittuvat myös tällä taholla vain veteen viettäville rinteille. Oman ryhmänsä muodostavat Lieko- l. Pappilansaaressa olevat hautakummut ja hautakumpuihin on ehkä myös luettava ne 4 vaatimatonta kumpua, jotka ovat Hiukkasaaren linnanvallien sisäpuolella.

Kaukolan ja Tyrvään kylien kalmistoalueet keksittiin jo tämän vuosisadan alkupuolella. Niinpä suoritti H. J. Heikel v. 1902 tutkimuksia Kaukolan kylässä Pohjolan l. Ala-Knaapin talon maalla; J. Rinne v. 1903 Ala-Knaapin ja Vänniän talojen maalla sekä v. 1904 Juvelan talon maalla sekä samana että seur. v:na Tyrvään kylän Ryssän talon maalla. Hackman tutki v. 1909 myös viimeksi mainitussa paikassa sekä v. 1912 Kaukolan kylän Vänniän ja Ala-Knaapin mailla. Seuraavana vuonna suoritti Appelgren-Kivalo kaivauksia samoissa paikoissa sekä Tallgren Vänniän talon pihalla.

Kalmistojen tutkiminen tuli v. 1946 jälleen aktueelliksi, kun Tyrvään Voima O/Y rupesi rakentamaan voimalaitosta Hartolan koskeen. Heti työn alkuvaiheessa, kun ruvettiin ottamaan hiekkaa Juvelan puimahuoneen edestä Hiukkasaaren kautta rakennettavaa tietä sekä Kupperin ja Tyrvään kylän koskien ylijohtavia siltoja (kuvat n:o 29, 34) varten, tuhoutui eräs niistä monista hautakummuista, joita tavataan Juvelan puimahuoneen ympäristössä (kumpu merkitty yleiskarttaan n:olla 134). Paikalta löytyi 8 kpl. 600-luvun esinettä (valok. n:o 1-2). Tämän löydön perusteella allekirjoittanut kävi paikkaan lähemmin tutustumassa, ja ylioppilas Keskitalo valvoi muutaman päivänajan hiekanottoa paikalta sen enempää kuitenkaan löytämättä. Saman vuoden toukokuussa lähetti Esihist. osasto maisteri Meinanderin kartoittamaan joen kummankin rannan kalmistot sekä tarkastamaan ne hautakummut, jotka Tyrvään Voima Oy:n rakennusten tieltä oli välttämätöntä raivata pois. Meinanderin piirtämää karttaa täydensi allekirjoittanut saman vuoden heinäkuussa. Hautakumpuja totesin joen länsirannalla olevan 162, itärännalla 122, Vänniän Kaukoliinissa 13, Hiukkasaaressa 4 ja Lieko- eli Pappilansaaressa 21 eli yhteensä 322 kpl. Toistaiseksi suurin yhte-

näinen kalmistoalue Suomessa.

Kiinteän kokonaisuuden edellämainittujen kalmistojen kanssa on todennäköisesti muodostanut Kaukolan ja Tyrvään kylien välissä, keskellä Kupperin ja Tyrvään kylän koskien välissä oleva Hiukkasaari (kuvat n:o 34-38). Toiset varhempamat tutkijat ovat pitäneet sitä muinaislinnana, toiset, niiden joukossa lähinnä Appelgren-Kivalo, ovat sitä mieltä, ettei saarella ole tavattavana minkäänlaisia muinaislinnan jätteitä. Tämän johtopäätöksen tekoon ovat houkutelleet ne kivivallit ja -kasat, jotka ovat syntyneet Kupperin koskiuoman perkauksessa. Se säännöllinen länsi-, pohjois- ja itäsivua kiertävä ja saaren laen reunaa seuraava kivivalli (ks. yleiskarttaa) ei ole voinut syntyä tällä tavalla. Sellaisen rakentamiseen koskien perkauksien yhteydessä ei olisi ollut mitään syytä, kun se taas erinomaisesti täyttää ne vaatimukset, jotka on asetettava muinaislinnan vallien jätteille. Osittain itä- ja eteläsivun suojaamattomaksi jättäminen on riippunut siitä, että virta tällä kohdalla on vuolas ja on estänyt mahdollisen mairinnousun näiltä suunnilta. Virran voimakkuutta osoittaa myös se, että vesi tässä kohdassa jäätyy vain erikoisen ankarina talvina. Hiukkasaaren linna on varmaankin muinoin ollut niin hyvin nykyisen Tyrvään kuin Kaukolan kylien asukkaiden pakopaikka vaaran uhatessa.

Tyrvään Voima Oy:n Tyrvään kylän puolella pystyttämien tilapäisten rakennusten (kuvat n:o 21, 22, 23) tieltä oli tarkastettava 8 kumpua. Sen suoritti, kuten jo mainittiin, Meinander toukokuussa 1946. Tulevan voimalaitoksen padon asemasta ei alkukesästä 1946 ollut aivan täyttävyyttä, vain siitä oltiin selvillä, että se rakennettaisiin Hartolan koskeen. Lopullinen suunta riippui timanttikorauksesta, jotka aloitettiin saman vuoden kesäkuun alkupuolella ja päättyivät heinäkuun loppupuolella. Ylimestari Frangénin arvelujen mukaan tulisivat Kaukolan kylän Saukon talon Myllyvainiossa sijaitsevat hautakummut kuulumaan vaaravyöhykkeeseen, jollei suorastaan itse padon, niin ainakin sen yli suunnitellun tien tielle. Sen vuoksi katsoin

tarpeelliseksi ensin tutkia mainitussa Myllyvainiossa olevat kummut.

Myllyvainio (kuvat n:o 10,12,13) on matala kumpu Saukon talon ja Hartolan kosken välissä. Sen korkein kohta on oikeastaan Hohkon talon kohdalla, mutta Myllyvainio nimitystä ei enää käytetä mäen tältä osalta, vaan se rajoittuu Saukon talon tällä kummulla olevien peltojen osalle. Myllyvainio on aikaisemmin ollut viljelyksessä, mutta kivirikkkautensa vuoksi, jonka muodostavat ensisijassa vainiolla olevat monet hautakummut, sen viljelemisestä osittain luovuttiin Saukon nykyisen isännän sanojen mukaan n. 30 v. sitten. Toisinaan on Saukon nykyinenkin haltija yrittänyt raivata kumpuja pelloksi, siten ovat meikein kokonaan tuhoutuneet kummut n:o 117 ja 118. Nyt tutkitut muut Myllyvainion hautakummut ovat aikaisempien raivausten kautta enemmän tai vähemmän vahingoittuneet.

Myllyvainion kummun erottaa Kaukolan kylän muusta osasta notko eli uoma (kuvat n:o 10 - 11), jonka kautta paikkakuntalaisten kertoman mukaan korkeanveden aikana virtaa vettä; viimeksi sellainen on tapahtunut v. 1898. Silloin vesi virtasi Saukon ja Hohkon välitse. Mataluutensa vuoksi puuttuvat hautakummut myös tältä kohdalta. Hautoja alkaa esiintyä vasta Niemisen - Osk. Aspin - Juvelan haan korkeudessa. Ilmeisesti on rautakauden väestö katsonut sopimattomaksi haudata vainajiansa tätä alemmaksi.

Myllyvainiossa tutki allekirjoittanut hautakummut n:o 108 - 111. Maisteri Leppäaho tutki täällä lisäksi kumpujen n:o 112, 112 a, 112 b, 113 - 116 ja 116 a) jäännökset.

Hautakumpu 108.

Tämä hauta (kuvat n:o 39 - 40), kuten muutkin tässä kalmistossa, on tyypillinen maansekainen kumpu keskuskivineen.

Hautaaminen oli tässä tapahtunut tavallista kookkaamman kiven ympärille. Pienempiä kiviä oli ladottu pari kerrosta (ks. kartttaa) ja maata oli niukasti. Silmäänpistäväänä piirteenä tässä, niinkuin muissakin Myllyvainion haudoissa, oli polttamattomien eläintenluitten runsas esiintyminen. Sen sijaan tavattiin poltettujen luitten muruja vain muutama harva pala. Erikoisen runsas oli

myös saviastianpalojen määrä, kun taas esinelöydöt supistuivat yhteen ainoaan kuutiokiveen (11634:28).

Hautakumpu 109.

(kuvat n:o 41-42).

Ison silmäkiven ympärille oli rakennettu myös hauta n:o 109, vaikka kivi ei kohonnutkaan niin paljon maan pinnan yläpuolelle kuin edellisessä haudassa. Huomattava osa kumpua oli tuhoutunut peltoa raivattaessa. Niinikään tämän ja viereisen hautakummun (n:o 111) raja ei ollut aivan selvä. Rakenteeltaan se oli tyypillinen maansekainen röykkiö, paksuuden vaihdellessa (ks. karttaa). Saviastian paloja ja palamattomia eläintenluuta oli runsaasti, poltettuja luita ja esineitä sen sijaan aivan mitätön määrä.

Hautakumpu 110.

Tämä kumpu oli suurin Myllyvainion hautakummuista sekä sitä paitsi muita hallitsevammalla paikalla; vainion laessa (valok. n:o 43-48). Sen koko oli n. 14 x 12 m ja korkeus keskikohdalta n. 1 m. Siinä ei ollut keskuskiveä, jokunen suurempi kivi vain tavattiin siellä täällä, hautauksen keskittymättä kuitenkaan varsinaisesti näiden ympärille. Kumpua peitti nyt melko yhtenäinen turvekerros, vain sieltä täältä pistäytyi kivenpinta esille. Pellonraivauksessa oli kumpu lounais- ja pohjoisreunoistaan jonkun verran vahingoittunut.

Rakenteeltaan tämä kumpu oli edellisten kaltainen maansekainen röykkiö. Kiviä oli keskikohdalla useassa kerroksessa (kuvat n:o 45 - 46) ja paikatellen katukivityksen tapaista.

Löydöt ryhmittivät kummun keskikohtaan samoin kuin poltetut luunsirut, kun taas palamattomat eläimenluut ja saviastianpalat olivat enemmän hajalla kummun reunoissa. Myöhemmiksi sekundäärihautauksiksi on katsottava kummun eteläreunassa ollutta angoa ja pohjoispuolelta tavattuja kuolaimia. Hautausseremoniaan on luultavasti liittynyt ruuduissa III:e-g tavattu savitiiviste- ja kuona-alue. Savi oli perusteellisesti palanutta. Joka tapauksessa on varma, että tämä on ollut polttopaikka, mutta missä tarkoituksessa, jää arvelun varaan.

Esinelöydöt olivat erinomaiset. Kaikki soljet olivat erilaisia. Rannerenkaassa oli vallitseva yksinkertainen, vain päitten ulkoreunasta koristettu avonainen rengas. Kaularenkaita oli kahta muotoa: yksinkertainen pyöreävirtainen ja koristeellisempi litteä. Sormukset niinkään vaatimattomia. Lisäksi löytyi haudasta kammapala, hiusneulaa muistuttava pronssiesine, veitsiä y.m. Kaikki tyyppillisiä naiselle kuuluneita esineitä. Siitä päätäten, että kaikki naisen esineet olivat suppealla alalla ja suunnilleen samassa kerroksessa, on tässä kysymys vain yhdellä kerralla maahan kätkeytyistä esineistä. *Mitkä numerot?*

Hautakumpu 111.

Rakenteeltaan edellisen kaltainen oli myös hauta n:o 111, (valok. n:o 49 - 52). Siitäkin puuttui keskuskivi, mutta kiinteitä kiviä sen sijaan oli useita, etenkin pohjois- ja eteläreunassa. Osa tätäkin kumpua on tuhottu peltotöitten yhteydessä, varsin syvälle kumpuun on tunkeuduttu itäreunasta käsin. Pohjois- ja länsipuolelta kumpu vaikutti säännölliseltä ja tältä taholta sitä ei liene paljoakaan vahingoitettu. Kumpu oli nyt eheän turvekeroksen peittämä.

Yllättävän runsaasti oli haudassa 111 polttamattomia eläimien luita (merkitty kartalle sinisellä ristillä). Paljon löytyi myös saviastianpaloja ja savitiivistettä, kun taas poltetut luunsirut puuttuivat tykkäänään. Esinelöydöt ovat varsin vaatimattomia, paras sellainen on kuutiokivi. Kiviesineitten sirpaleitten esiintyminen Myllyvainion hautakummuissa johtuu todennäköisesti siitä, että täällä samalla mäellä on jo asuttu kivikaudella. Epäilemättä on koskien kalarunsaus houkutellut väestöä paikalle jo näin varhain.

Hautakumpu n:o 71

Tyrvään kylässä.

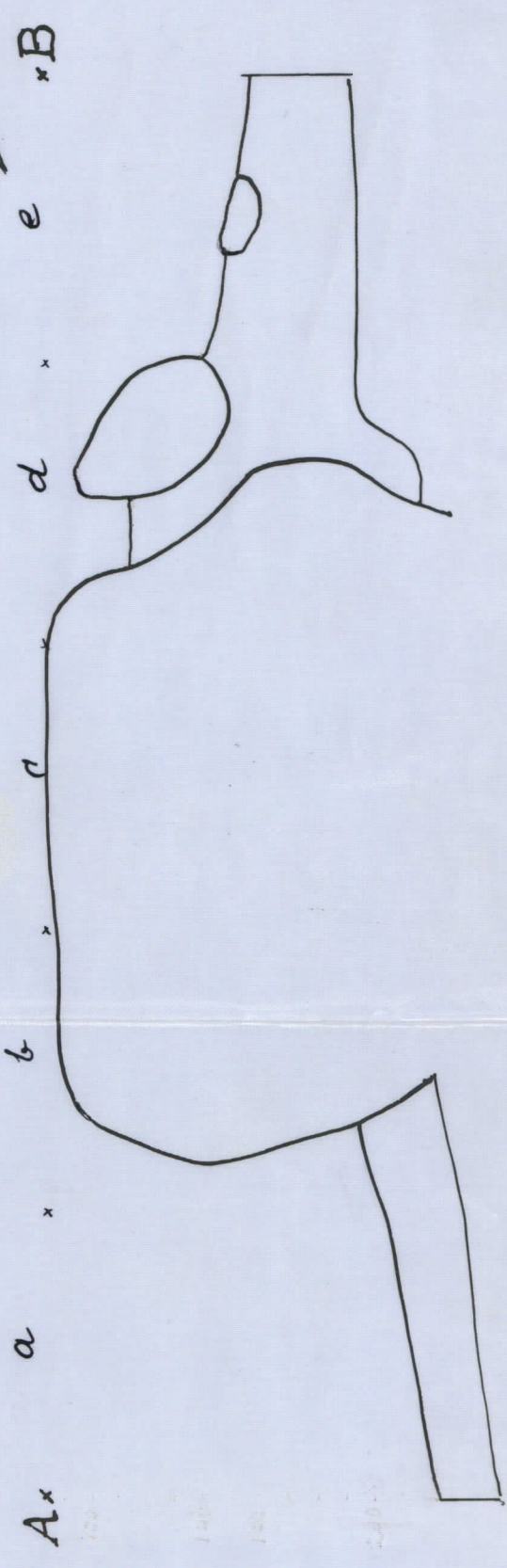
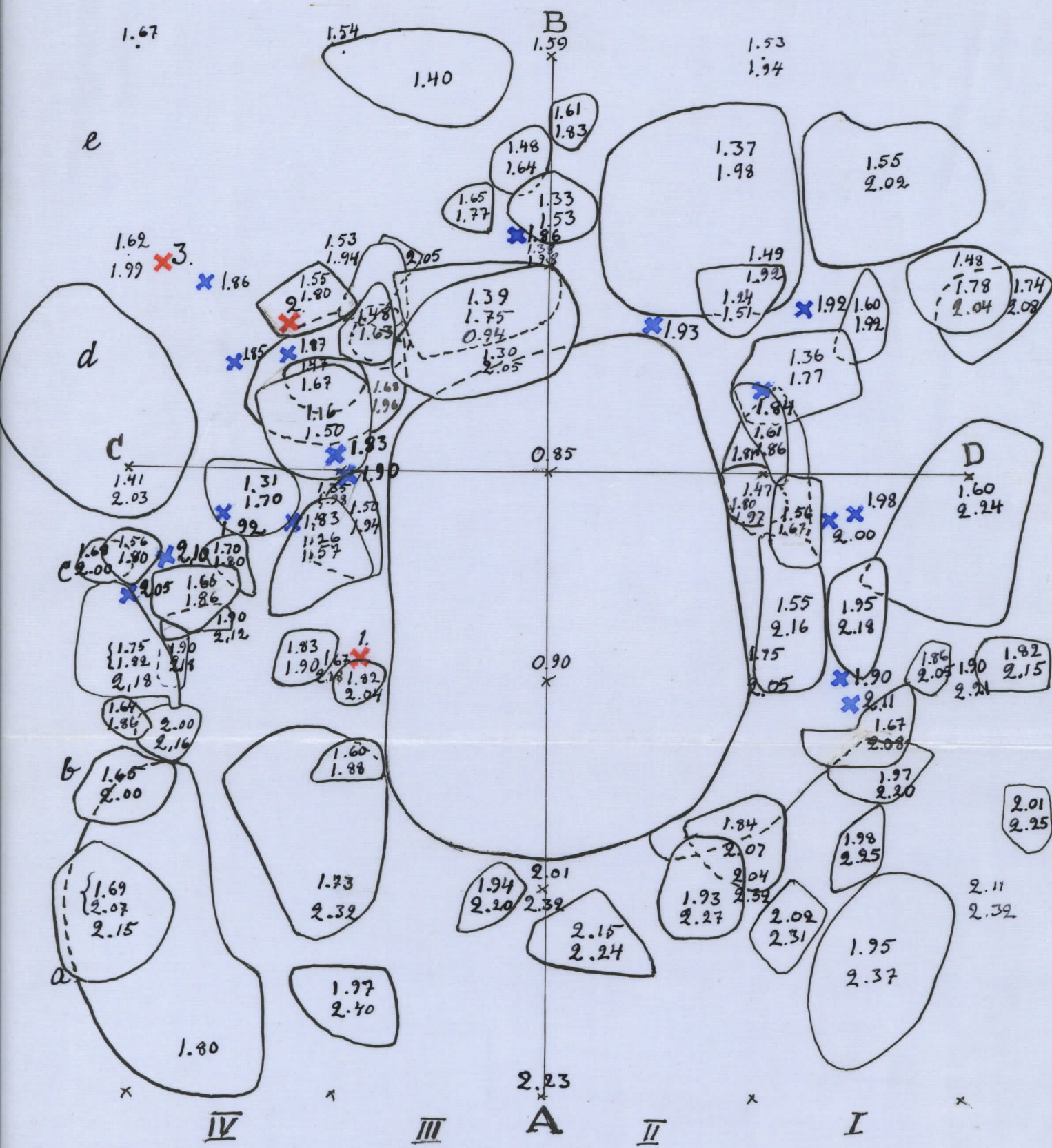
Tasoittaessaan tilapäisrakennelmien ympäristöä Tyrvään kylän puolella löysivät työmiehet maist. Meinanderin osittain tarkastuttamasta hautakummusta n:o 71 (valok. n:o 33) keihäänkärjen. Katsoin sen vuoksi välttämättömäksi tarkastaa kumpu uudestaan. Kaivajat löysivät siitä lisäksi vielä 2 keihäänkärkeä pari veitsen ja

epämääräisen rautaesineen katkelman, saviastianpaloja ja n. $\frac{1}{2}$ kgr. poltettuja luita.

Koska hautakumpu oli jo edellisen tarkastuksen yhteydessä suurelta osalta hävitetty, ei siitä enää voinut tehdä minkäänlaista karttaa. Kummussa oli iso silmäkivi ja sen ympärille rakennettu maan- ja kivensekainen kumpu, siis haudan rakenne oli sama kuin joen pohjoisreunalla olevien. Ilmeistä on, että joen etelä- eli Tyrvään kylän puolella on rakennettu hautoja melkein jokaisen isomman kiven ympärille ja että näistä varsin huomattava osa myös on tuhoutunut maanviljelyksen yhteydessä.

Helsingissä 10 p:nä lokakuuta 1946.

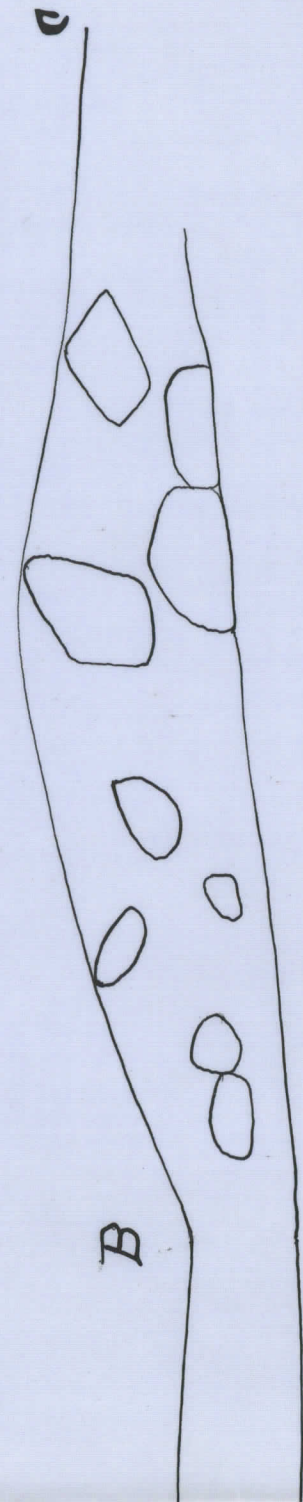
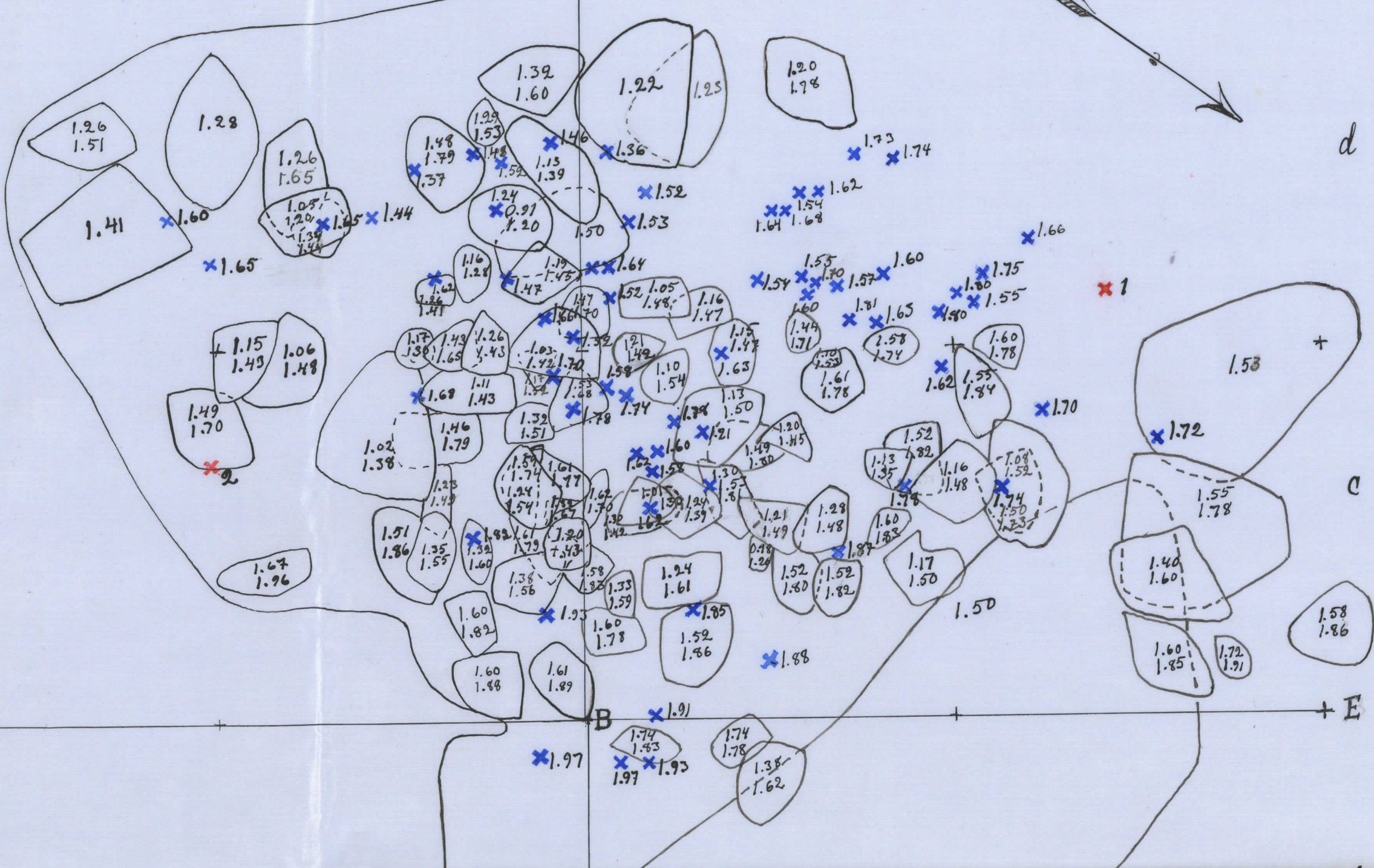
Helmer Palmu.

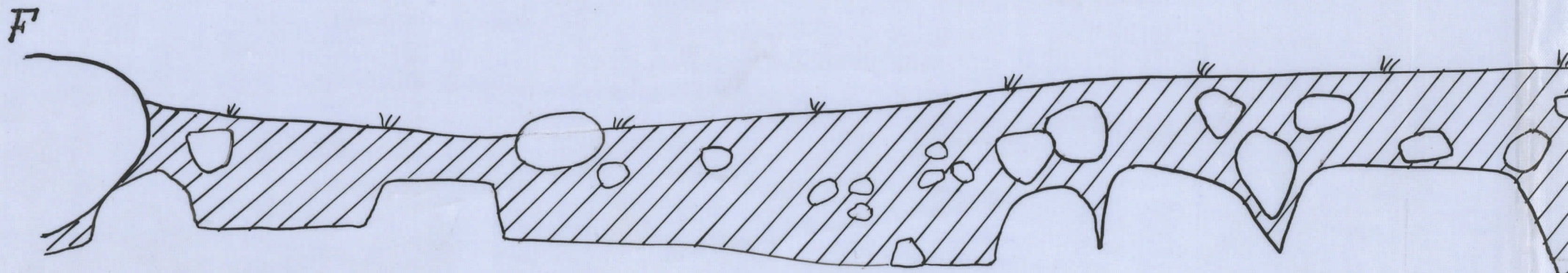
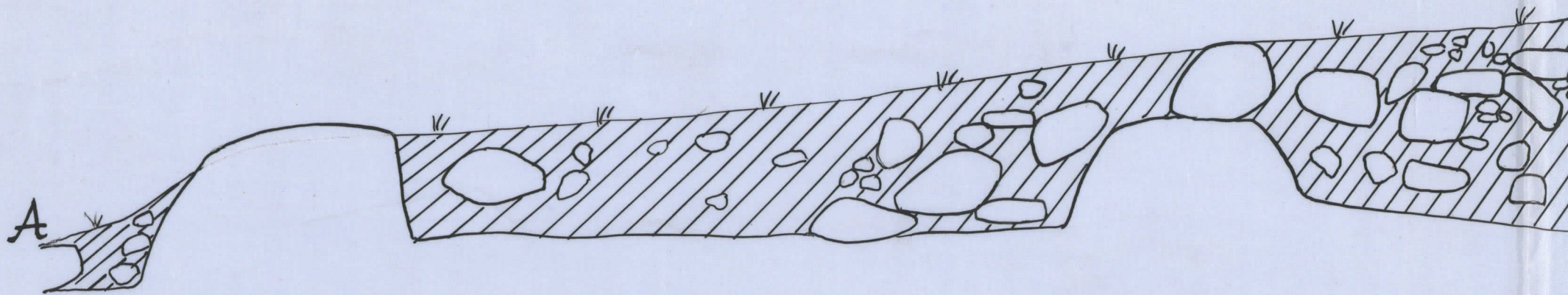


Tyrvää, Kaukola,
 Saukko, Myllyvainio
 H. 108
 H. Salmo 1946
 1:25

- ✕ löytö
- ✕ polttamattomia luita

IV + III + II + I +

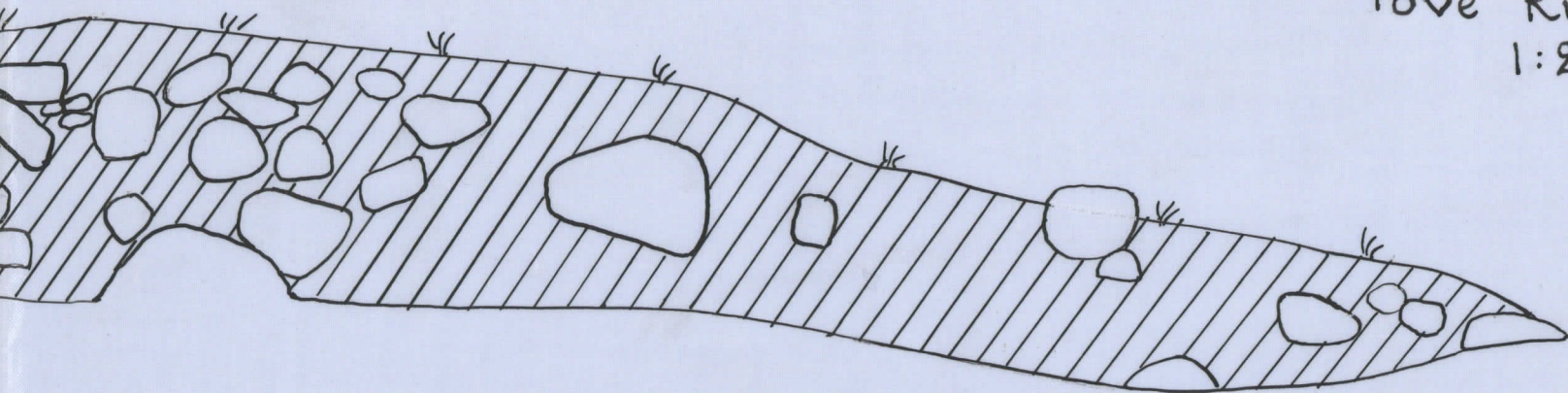




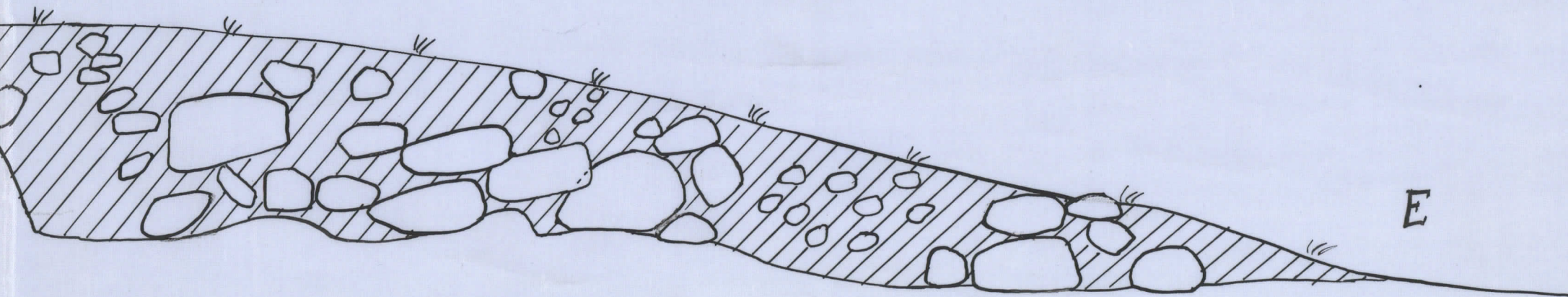
Tyrvää, Kaukola,
Saukko, Myllyvainio
H. 110

Tove Riska 1946

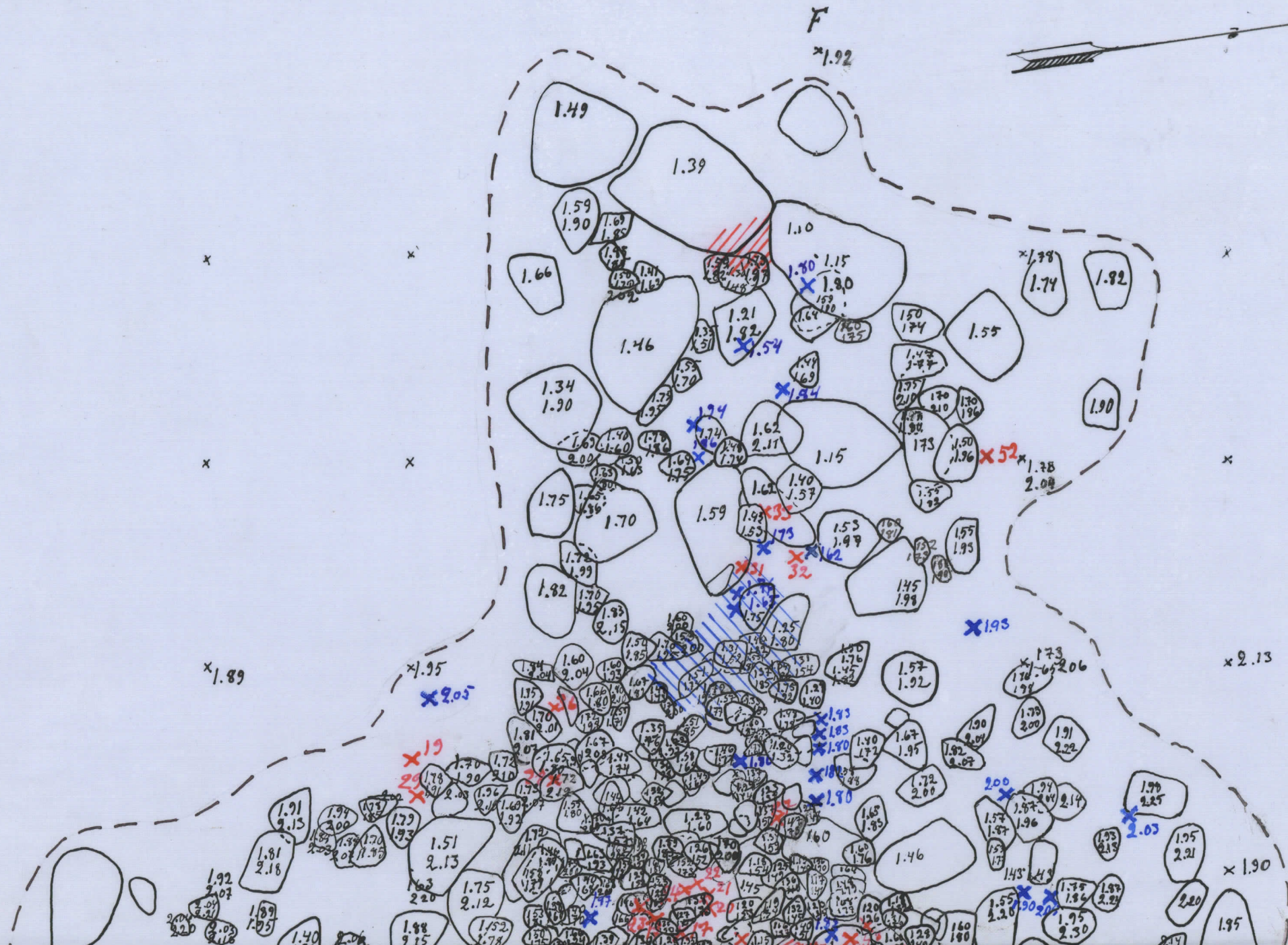
1:25



C



E



F

x1.92



h

g

f

e

1.49

1.39

1.10

1.66

1.59
1.90

1.21
1.92

1.30
1.15
1.90

x1.98

1.74

1.92

1.46

1.50
1.74

1.55

1.34
1.90

1.70

1.62
2.11

1.15

1.90

1.75

1.70

1.59

1.62
1.40
1.57

1.55
1.99

x52

1.78
2.09

1.82

1.70
1.99

1.59

1.62
1.40
1.57

1.55
1.99

x1.93

x1.89

x1.95

x2.05

x2.13

x1.9

x2.1

x1.93

2.00

2.03

x1.90

1.91
2.15

1.81
2.18

1.94
2.00

1.77
1.93

1.51
2.13

1.75
2.12

1.88
2.15

1.52
2.18

1.46

1.65
1.85

1.55
2.20

1.75
1.96
2.22

1.95
2.50

1.95

1.79
2.25

1.95
2.21

2.20

1.92
2.07

1.89
2.05

1.40
1.87

1.88
2.15

1.75
2.12

1.52
2.18

1.46

1.65
1.85

1.46

1.65
1.85

1.55
2.20

1.75
1.96
2.22

1.95
2.50

1.95

1.79
2.25

1.95
2.21

2.20

1.92
2.07

1.89
2.05

1.40
1.87

1.88
2.15

1.75
2.12

1.52
2.18

1.46

1.65
1.85

1.46

1.65
1.85

1.55
2.20

1.75
1.96
2.22

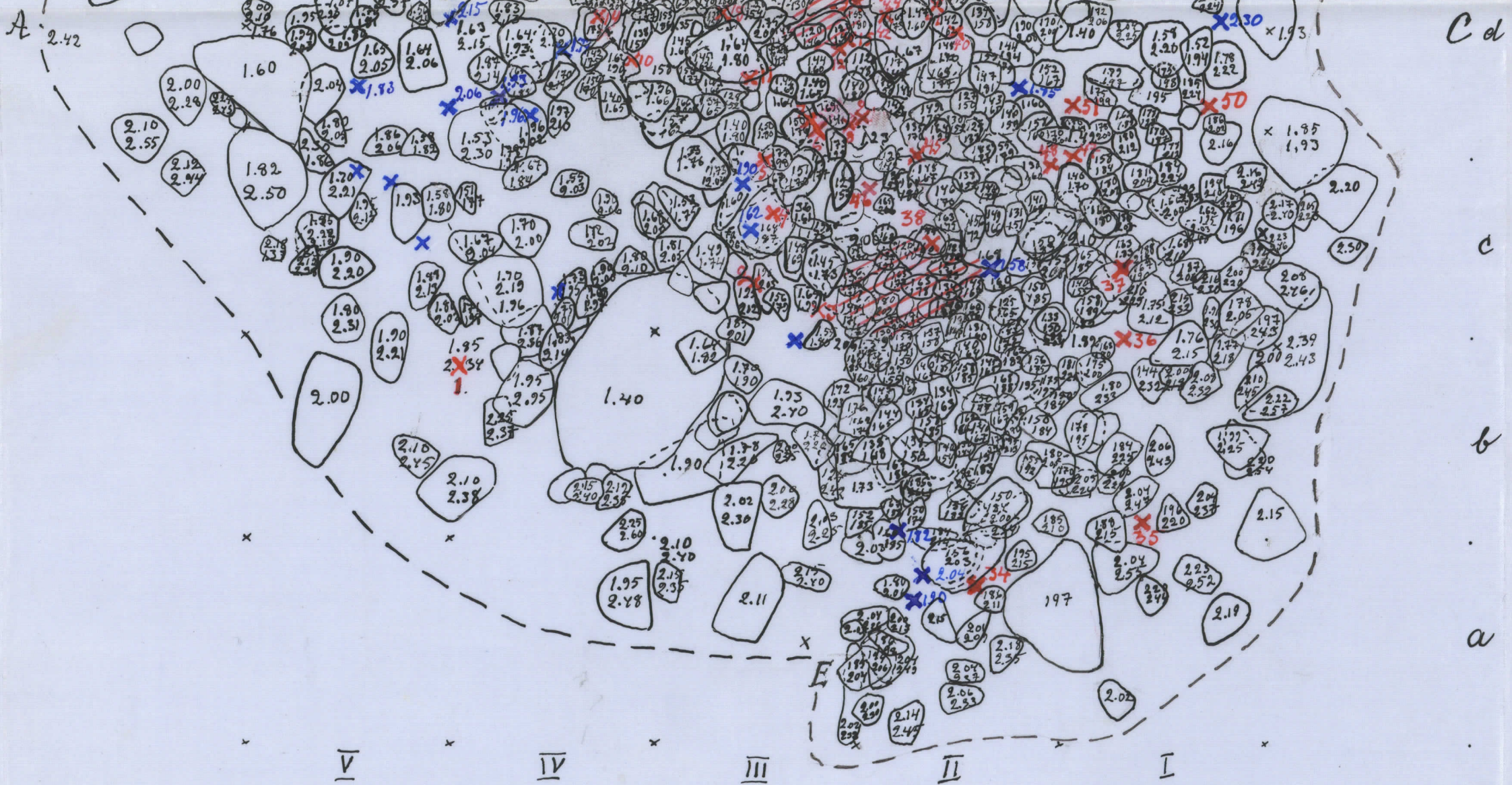
1.95
2.50

1.95

1.79
2.25

1.95
2.21

2.20



- ✗ löytö
- ✕ polttamattomia luita
- ▨ poltettua luita
- ▨ savitiivistettä ja kuonaa

Tyrvää, Kaukola,
 Saukko, Myllyvainio
 H. 110.
 Tove Riska 1946
 1:50

Tyrnävä. Kaukola.



N. 1.

14286



N. 2.

14287

Reinittien 11573 löytökohta Juvelan talon
maana rautatöngien osoittamaa paikalla,
parikymmentä cm maanpinnan alapuo-
lella. Iso kivi löytökohdan vieressä on
hautakummun 134:n silmä- eli keskuskivi.
Nämmästä kuvassa näkyvä iso kivi kuvan
vasemmasta laidasta on hautakummun
n:o 73. keskuskivi. Kuvat otettu huhtikuun
10 päiväinä 1946.

Tyrnävä, Kaukola

N. 3.



14289

N. 4.



¹⁴²⁸⁸
Hautakumpuja Ala-Kvaapin eli
Pohjolan talon haassa. Kuvat otettu
huhtik. 1946.

Jyväskylä, Kaukolan

N. 5.



14235. Pohjolan eli Ma. Knaapin haka,
josta on useita hautakumpuja.
Kuva otettu lounaasta käsin.

N. 6.



14278. Edessä Vänniän rakennuksia.
Pieni sauna Lieköveden rannalla
on Jaatisen, sen perustuksia kai-
vetaessa löytyi hiointikivi N 11636.

Tyrväää, Kaukolan kl.

N. 7.



14239. Kaukolan kl. rantaa Tyrvään kylän puolelta. Oikealla Niemisen, Osk. Aspin ja Ballon rakennukset.

N. 8.



14238. Oikealla Hohkon Kalo, keskellä Hartolan myllyt.

Tyrnää. Kaukolan kl.

N: 9.



14243. Edessä Hartolankoski, siinä
Pelkä. Keski ja Ranta myllyt.
Vasemmalla Holkon Talo sen ja myllyjen
välillä Laukon Myllyvainio. Keskellä
Laukon Talo. Nähdä Hugo Rospin ra-
kennus.

N: 10.



14242. Korkean kuusen takana Laukon
Myllyvainio, vasemmalla Rospin
rakennus, takana vasemmalla
Hiidenmäki.

Tyrnää, Kauhola

N: 11.



14281. Näkymä haudatta 110 pöyköiseen.
vasemmalla Osk. Rypin ja Hugo
Rypin talot. Keskeä puusien välistä
näkyä Vänniän talon katto. Edessä
notho, josta haudat pöyköt.

N: 12.



14240. Laukon Nylyväinön hautakun-
nija tutkimisen jälkeen. Takana
Hohtkon talo.

Tyrvää, Kaukola.

N. 13.



14247. Tyrvää, Kaukola. Hautakumpu-
ja kirkonmäen jälkeen Laukon Mylly-
ravinosta.

N. 14.



14236. Tyrvää. Kaukola. Kinkkaistenkoski,
keskimmäinen Kaukolan koskista.
Takana Hiukkasaari, edessä Lau-
folan koski.

Tyrväää

N=15.



14244. Vasemmalla sähkölaitos Tyrvään kylän puolella, sen takana Heidenmäki, toisella Kinkkoisten koski, pensaitten takana Hartolan koski, josta on yllä. O. K. Mealla Aspin rakennus.

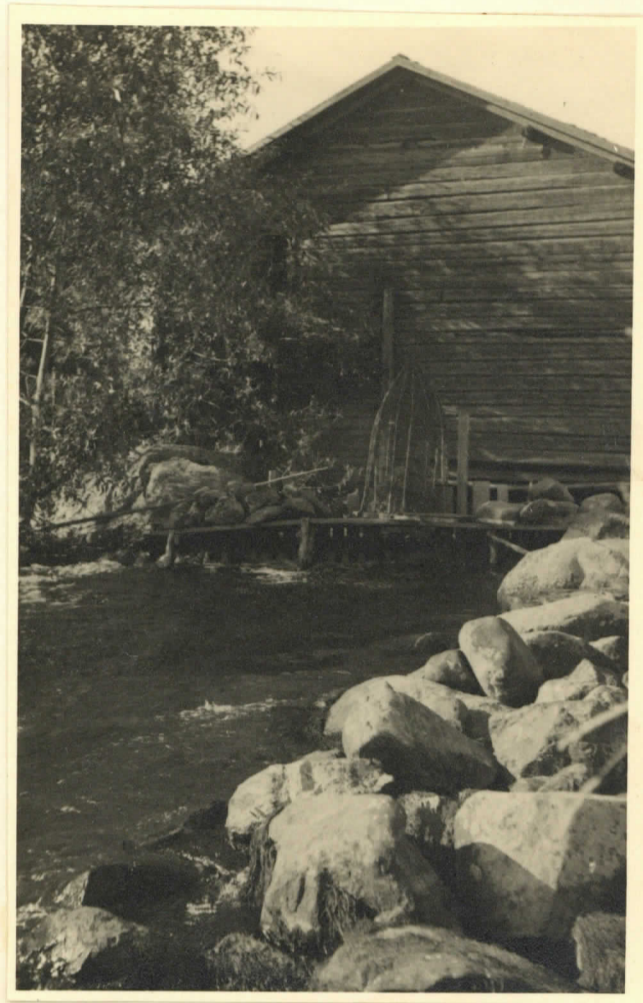
N=16.



14248. Tyrvää, Kauhola. Näkymä Hartolan kosken yläpuolella. Kuva otettu Juvellan rannasta.

Tyrvää, Kaukola

N=17.



14246. Tyrvää, Kaukola.
Reskimylly Hartolan koskessa, sen
takana keilatöke ja Rämän päässä
pyötysmä koskimerta.

N=18.



14247. Tyrvää, Kaukola.
Vesi syöksyy Selkä ja Reskimyllyn
välillä Hartolan koskessa.

Tyrvää

N. 19.



14260. Tyrvää. Tyrvään kl. Vasemmassa Pukin Palo, keskellä Pukin puima-
huone, oikealla Toivon Palo. Otettu
Juvelan haasta.

N. 20.



14257. Tyrvään ja Kankolan kylät. Etu-
alassa Kinkoinen (koski), kauempa-
na Hartolan koski. Vasemmassa
sähkölaitos, keskellä myllyt, oikealla
Asp.

Tyrvää, Tyrvään kl.

N=21.



14261. Tyrvään kl. Tyrvään Voiman rakennus-
koti, ylhäällä vasemmalla Niemen lelu-
tehdas. Sen ja Tyrvään Voiman välillä
useita hautakumpuja.

N=22.



14279. Tyrvää. Kankolan ja Tyrvään kylät. Joen
takana Tyrvään Voiman rakennuksia,
kauempana Niemen lelu-tehdas ja Toi-
von Palo. Tällä rannalla on myyjät ja etu-
alalla hautakumpu 110 D.

Tyrvää, Tyrvään kl.

N: 23.



14258. Tyrvään kl. Kalmisto-alueella
Pukin Palosta sähkölaitokselle.
joain.

N: 24.



14255. Tyrvään kl. Tasemalla Toiron Palo-
kiskellä Niemen lelutehdas oikealla
häänöittää Tyrvään Urmas rakennus-
ruksia. Kinkkoisten koski.

Tyrväää, Tyrvään kylä

N=25.



14256. Tyrvään hl. Kylän ranta. Kes-
kellä Toivon Palo, iso lato vähän oikealle
Kiemen lelutehdas. Otettu Juvelan haasta.

N=26.



14266. Tyrvään kylä. Vasemmalla Tyrvä-
vään kirkko. Kesellä Pukin Palo,
jonka takana hautakumpuja.

Tyrvää.

N. 27.



14245. Hartolan koski, vasemmalla
Hiikkasaari, oikealla Pukin y. m.
talot. Kuva otettu Selkämyydetä.

N. 28.



14259. Tyrvään kl. Kalmistoalue Pukin
talon ja rannan välissä. Kuva
otettu Pukin quimahr. käsiv.

Tyrvää, Tyrvään kl.

N-29.



14264. Tyrvään kl. Tyrvään kl. koski
ja sen yli gohtava silapöytä,
oik. Tyrvään kylän Pukin y.m.
talot.

N-30.



14262. Tyrvään kl. Kalmisto alue Pu-
kin talon ja Toivon talon välillä,
Toivon talon keskellä, oikealla Ni-
onin lelutehdas.

Tyrvää, Tyrvään kylä.

N: 31.



14263. Tyrvää, Tyrvään kylä.
Pukin talon puimahuoneen
ympäristö.

N: 32.



14265. Tyrvään kylä. Oikealla
Pukin talon puimahuone, sen
ympäristä hautakumpuja sa-
malen vasemmalla olevan
harmaan ladon luvna.

Tyrvää, Kaukola.

Nr. 33.



14280. Tyrvää, Tyrvään kl.

H. n:o 71. Parhastetaan. Edessä
maist. G. F. Meinanderin aikai-
hemmin Parhastamaa osaa.

Nr. 34.



14249. Tyrvää, Kaukola, Keskellä
Hirkkasaari, vasemmalla yläosa
mylly kauempana täällä. Sillat
silapäisiä. Kuva otettu Tyrvään
kylän puolelta.

Tyrvää, Kaukola.

N^o 35.



14250. Hiukkasaari Tyrvään
kylän puolelta.

N^o 36.



14254. Hiukkasaaren vänniän puoli-
nen ranta; kuprikka eli kup-
pein koski.

Tyrnävä, Kaukola.

N: 37.



14252. Linnanvallia Hiiskasaarella

N: 38.



14251. Hiiskasaaren rantaan. Koski ylä-
myllyn ja Hiiskasaaren välillä.
Litta Tilapäinen. Kuva otettu Van-
nian rannasta. Kosken nimi
Kupnikka eli Kupperi

Jyväskylä, Kauhola.

N= 39.



14269. Hauta 108 ennen Bükimusta.

N= 40.



14270. H. 108 ennen Bükimusta.

Tyrvää, Kaukola.

N: 41.



14273. H. 109. ennen Rauhim. ja Ruudu-
Tettunas.

N: 42.



14272. H. 109. Läpileikkaus rund II: C-d.

Tyrnävä, Kaukoba.
Laukko, Myllyvainio

Nr 43.



14282. H. 110. luoteesta valokuvattuna

Nr 44.



14283. H. 110 etelästä päin.

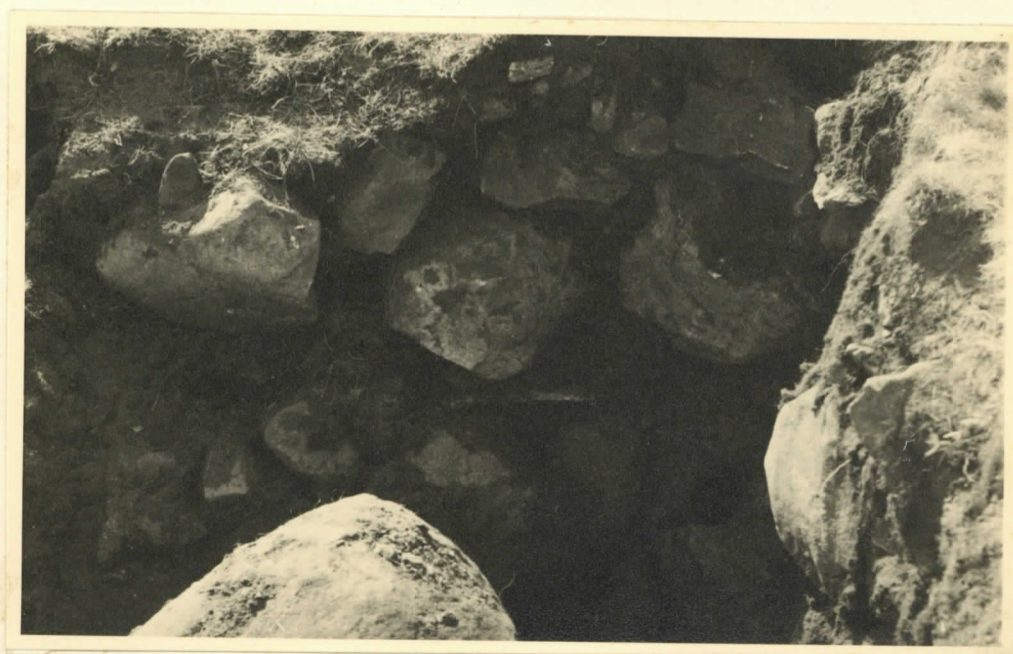
Tyrwää, Kauhola.

N. 45.



14276. Hautakummun 110 rakennus.

N. 46.



14275. Hauta 110:n kivestä.

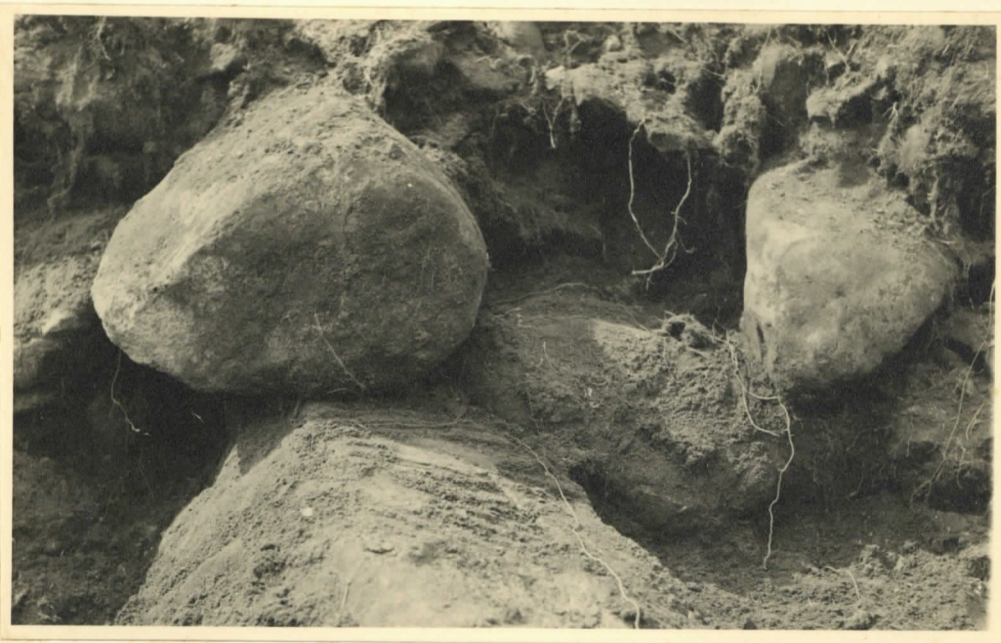
Tyrnävä, Kaukola.

Nr. 47.



14271. Hauta 110. Lapid I-II: c.

Nr. 48.



14277. H. 110. Esim. 11634: 92-7 löytökohta.

Tyrnää, Kaukolan.

N= 49.



14267. Hauta III. ennen kulkimusta.

N= 50.



14268. Hauta III. ennen kulkimusta

Tyrnävä, Kauhola.

N: 51.



14253. Hautakumpu n: 111.
parjastetaan.

N: 52.



14237. Hauta n: 0 111.
Läpileikkaus G-O. Suur-
ka kaakko-luode.