

Liittokortti
KM 21534
ja

KM 21535

Dipl.

Diari. 23.9.-82

{ 342304 ROSEVANNARA
2 = 7160
3 = 477

Vaala

Kukkola

Rokua 4⁵⁸

Jaakko Mäkelä

92810 Pelsonsuo

puh. 981 - 607145

TARKASTUSKERTOMUS

Esihistoriallisen löytöpaikan tarkastus, jonka suorittivat Kainuun Museon tutkija Toini Vinha-Mustonen ja vahtimestari Ari Väisänen 23.8.1982. Oppaana oli eläkkeellä oleva opettaja, Vaalan kulttuurilautakunnan jäsen Väinö Vähäsarja, jonka tiedonantojen perusteella matkalle lähdettiin.

Rokuan talon maat Vaalan länsiosissa rajoittuvat mm. Rokuan kansallispuistoon ja Rokuanjärveen. Rokuanjärveen laskee Rokuanoja, jonka eteläpuolella ovat nykyiset asuin- ja talousrakennukset, ja sen pohjoispuolella kievarinakin toiminut v.1877 rakennettu vanha päärakennus talousrakennukseen sekä osa viljelysmaasta. Talon nykyinen isäntä on Jaakko Mäkelä.

Jaakko Mäkelä kertoi Museoviraston kahden naistutkijan käyneen talossa noin kymmenen vuotta sitten ja vieneen mukanaan rautakautisen tulusraudan. Kaikki tässä tarkastuksessa mainitut löydöt on isännän mukaan tehty sen jälkeen.

Jaakko Mäkelä kertoi, että kun pihan (uusi piha) poikki kaivettiin vesijohto-oojaa, oli noin kymmenen metrin matkalla laakea kuoppa, pohjalla mustaksi palaneita kiviä ja päällimmäisenä noin 60 cm ruokamultaa. Kivet olivat epämääräisessä järjestyksessä.

Rokuanojan pohjoispuolella on aittapelto, jonka keskellä nimensäkin mukaan on aittarakennus. Aitan nurkan alta on isännän mukaan löytynyt tulisijan paikka.

→ Itä-
→ länsi

→ Itä-
Kortilla A

Kerran aittapellolla kaivellessaan maataloustöiden yhteydessä Jaakko Mäkelä löysi noin 120 cm:n syvyydestä vajaan kahden metrin pituisen "hirsilavan". Siinä oli hirsinurkka, jonka päälle oli lepäävään asentoon laskettu haljaspuolikkaita, niiden päällä oli kerros kiviä sekä päällimmäisenä 30-40 cm puidasta, valkeaa hiekkaa. Huomattuun rakennelmaan hän peitteli sen koskematta mullan alle. Rakennelman sijainti: vanhan asuinrakennuksen pihan puoleiselta nurkalta aitan suuntaan ja hieman oikealle viisitoon kahdeksan askelta.

Aittapellosta oli myös joitakin esinelöytöjä, mutta isäntä ei enää muistanut, mikä esine oli löytynyt mistäkin, löytövarasto hänellä oli vanhassa päärakennuksessa.

Jaakko Mäkelä sanoi, että aittapellolla saisi hänen puolestaan tehdä kaivauksia, kunhan se tapahtuu joko syksyllä tai keväällä.

Hautapello
B
Rokuanojan yli ja vanhan päärakennuksen takaa kulkee ns. keisarintie, jonka itäpuolelle jää hautapello. Rokuanoja on ollut vielä muistitiedon aikana noin viisi metriä leveämpi, ja se on eräin kohdin peittänyt hautapellon rannan. Hautapellossa on ollut kuoppia tieltä järveen päin, mutta nyt ne on tasoitettu.

Hautapello
C
Hautapellon takaa läheltä Rokuanjärven rannan on Jaakko Mäkelän mukaan löytynyt kivikautisia esineitä, mm. tulisi-
jan pohjia ja kivikirveen katkelma (vielä isännän hallussa). Järven ranta on ulottunut aikoinaan löytöpaikan reunaan asti.

Hautapello
D
Rokuanjärven rannalta Jaakko Mäkelä on löytänyt 20 metriä halkaisijaan olevan yhtenäisen hiiliringin, jossa oli kapea aukko ja aukon suulta hieman etäämpänä nuotionsija.

Hautapello
E
Hautapellon laidalla tien reunassa oli noin metrin korkuisia kumpareita, joista lähinnä Rokuanjokea olevan päästä oli hiekkaa ajettu jo pois, ja suunnitteilla oli tasoittaa loputkin, mutta isäntää kehoitettiin olemaan siihen ryhtymättä.

Tasoitettussa maassa, entisen kumpareen pohjassa, näkyi hiiltä hiekan seassa. Kumpareen poikkileikkauksessa näkyi muun muassa maan tasalla punamultaa ja sen seassa oli keramiikkapaloja, hiekan seassa oli kaikkialla myös simpukan kuorten palasia. Kumpareen keskeellä sen päällä oli kuopanne ja kiviä. Kauimpana Rokuanojasta olevassa kumpareessa näkyi pellon puolella poikkileikkaus, jossa oli selvä musta maakerros hiekkakerroksen päällä. (Ks. valokuvat.)

Museovirastoon toimitettu tulusrauta oli peräisin kumpareiden kohdalta keisarintien toiselta puolen tienpenkasta, ja sen kohdalla maassa oli Jaakko Mäkelän mukaan myös useita kourallisia punamultaa.

1) lanteen
kuivalein
F

Nojin 400 metrin päässä vanhasta asuinrakennuksesta keisarintietä pohjoiseen päin tien vasemmalla puolella on sotien aikana venäläisten sotavankien tekemiä kaivantoja. Tällöin Jaakko Mäkelän veli oli kaivannon reunalta löytänyt useita ruukunpaloja, jotka hän toimitti Mäntyharjun ! museoon. Jaakko Mäkelä on useista paikoista löytänyt palasia, jotka mahdollisesti ovat esihistoriallista keramiikkaa.

2) lammien

Tilan huoteisosan pellot ovat entistä suota, joka on täynnä Litorina-meressä (isännän tulkinta) olleita ajopuita. Suosta nousi joskus kynnettäessä lahonnutta verkkoa.

Rokuanojasta sillan kohdalta on löytynyt verkon koho, jossa on venäläisiä kirjaimia (vielä isännän hallussa). Rokuanojan alajuoksulta löytyi sormus, jonka metalli oli pehmeää ja valkeaksi muuttunutta, mutta sormus on hukunut.

Talvisodan jälkeen aittapellosta löytyi hopeoidut jalkajousen rissat, mutta luultavasti isännän Simo-niminen veli on vienyt ne itselleen.

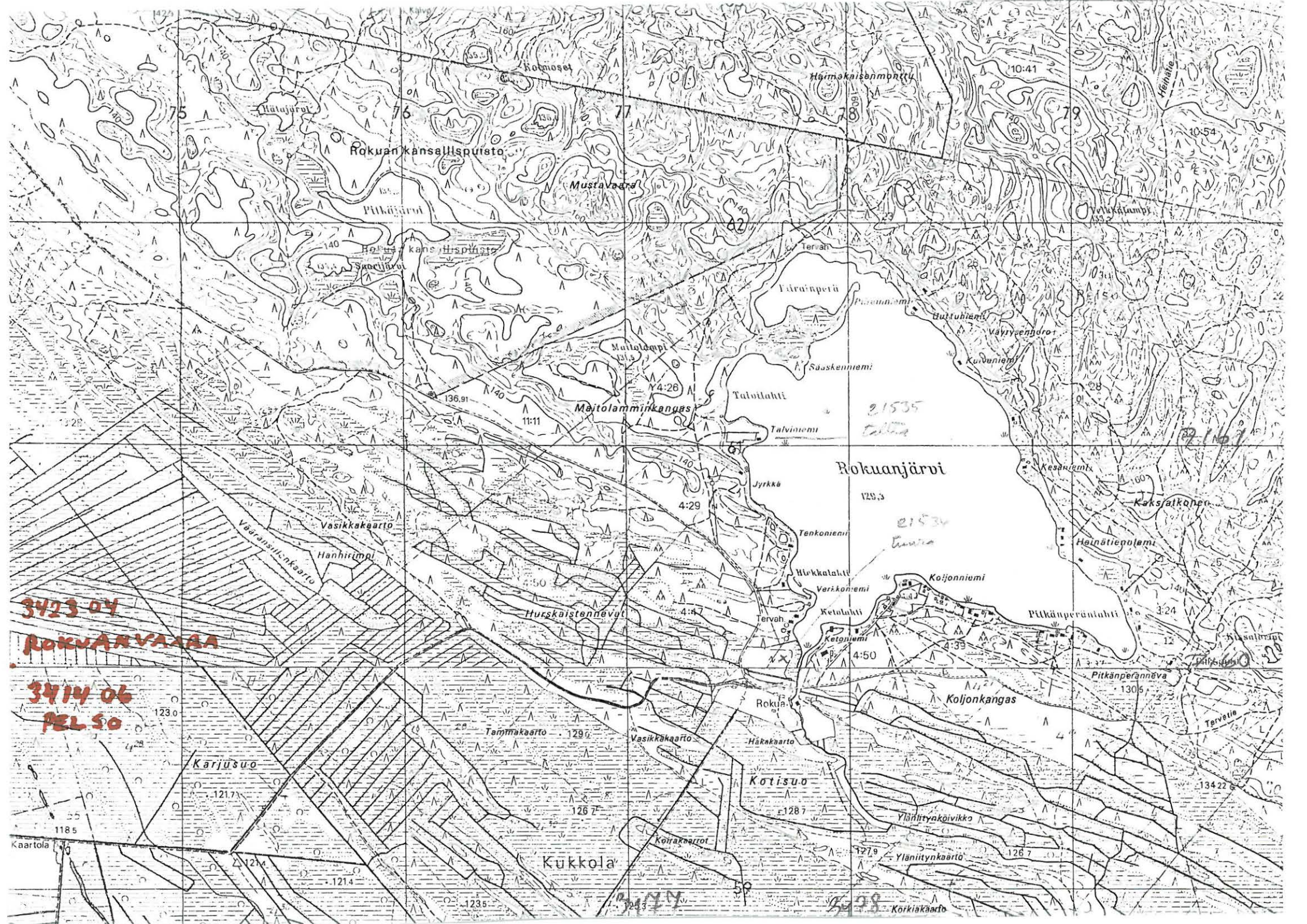
Jaakko Mäkelän mukaan peltojen poikki ruokamullan alla kulkee kivetty ja savettu tien pohja.

Katinhätä-nimisestä pellosta on lisäksi löytynyt 1800-luvun alkupuolen rahoja (vielä isännän hallussa).

Tarkastuskäynnin yhteydessä talteen otetut esineet:

tasataltta
kvartsikaavin
piikaavin
lasinen koriste ? 3,3 x 1,5 cm
keramiikkapaloja
hioinkivi
soikea suippokärkinen kivi

Kajaanissa 7.9.1982 Toini Vinha-Mustonen



3423 04
ROKUANVAARA

3414 06
PEL 50

Kaartola

3414

3428

Korkiakaarto



1.

VAAALA ROKVA (KARTALLA KOHTA E)

ROKUAN TALON VANHAN PÄÄRAKENNUKSEN
LUONA KEISARINTIEN PÖHJOISPUOLELLA
OLEVA MAAKUMPARE

VALOK. TOINI VINHA-MUSTONEN 1982

Julkaistaessa mainittava:
Kainuun Museo
Vid publicering bör nämnas:
Kainuun Museo



2.

VAAALA ROKUA

MAAKUMPAREEN TASOITETTUA PÄÄTÄ.

MAASSA HIILI- JA NOKIJAALKIÄ.

VALOK. TOINI VINHA - MUSTONEN 1982

Julkaistaessa mainittava:

Kainuun Museo

Vid: publicering bör nämnas:

Kainuun Museo



3.

VAAALA ROKUA (KARTALLA E)

PROFIILIA KEISARINTIEN PÖHJOISREUNASSA
OLEVASTA MAAKUMPAREESTA HAUTAPELLON
PUOLELTA. VAHVA NOKIMAA JA PALANEITA KIVIA.

VALOK. TOINI VINHA-MUSTONEN 1982

Julkaistaessa mainittava:
Kainuun Museo
Vid publicering bör nämnas:
Kainuun Museo



4.

VAAALA ROKUA

(KARTALLA KOHTAF)

"KERAMIIKAN" LÖYTÖPAIKKAA
SOTAVANKIEN KAIVANNOSTA

VALOK. TOINI VILHA-MUSTONEN 1982

Julkaistaessa mainittava:
Kainuun Museo
Vid publicering bör nämnas:
Kainuun Museo

Julkaistaessa mainittava:
Kainuun Museo
Vid publicering bör nämnas:
Kainuun Museo