

VAMMALA, KAUKOLA
Arkeologinen valvonta 8.7.-10.7.2008

Aija Teinonen
Kulturiympäristöyksikkö
Pirkanmaan maakuntamuseo 2008

SISÄLLYSLUETTELO

Arkisto- ja rekisteritiedot	3
1. JOHDANTO	4
1.1. Yleistä	4
1.2. Tutkimusalue ja aiempi tutkimus	4
1.3. Tutkimusmenetelmät	5
2. HAVAINNOT JA TULOKSET	5
2.1. Tialue yleisesti	5
2.2. E-profiili	6
2.3. W-profiili	7
3. YHTEENVETO.....	8
Arkistolähteet ja kirjallisuus	9
Lyhenteet	9
Negatiiviluettelo	10
Kuvataulut	11
KARTAT	
Kohteen sijainti. Kartta 1 1:20 000	
Valvonta-alueen sijainti Kartta 2 Peruskarttaote 1:20 000	
Valvonta-alue Kartta 1:500	
Kaivannon muoto, laajuus ja sijainti 1:40	
LIITTEET	
Löytöluettelo KM 37450:1-24, 3 s.	

ARKISTO- JA REKISTERITIEDOT

Kunta	Vammala
Kylä	Kaukola/Tyrväänkylä
Kohteen nimi	Kaukola
Muinaisjäännöstunnus	912 010 016
Inventointinumero	0016
Muinaisjäännöstyyppi	hautapaikat, asuinpaikat
Muinaisjäännöstyyppin tarkenne	röykkiöt, kylänpaikka
Ajoitus	rautakautinen, historiallinen
Rauhoitusluokka	1, 2
Lukumäärä	n. 400 röykkiötä ja 1 kylänpaikka
Aikaisemmat tutkimukset	Useita aiempia tutkimuksia 1900-luvulla Koekaivaus V. Adel 2007, Pelastuskaivaus V. Adel 2007, Valvonta V. Adel 2007
Aikaisemmat löydöt	KM 36761
Peruskarttanumero	2121 04
Peruskartan nimi	KIIKKA
Koordinaatit	x = 6803 016, y = 2438 874 (KKJ) p = 6809 555, i = 3278 334 (YKJ) z = n. 62,5 (N60)
Koordinaattiselite	Valvontapaikan koordinaatit kylänpaikalla
Tila	912-489-878-2 Yhteinen tiealue
Rahoittaja	Pirkanmaan maakuntamuseo/Kulttuuriympäristöyksikkö
Kustannukset	n. 1800 € + alv.
Löydöt	KM 37450:1-24
Negatiivit	F.145328:1-10
Digitaalikuvat	Arkistoitu Pirkanmaan maakuntamuseon kulttuuriympäristöyksikön kokoelmaan
Kartat	1:20 000 (2 kpl), 1:500, 1:40
Alkuper. tutkimuskertomus	Museoviraston arkeologisen osaston topografisessa arkistossa ja Pirkanmaan maakuntamuseon kulttuuriympäristöyksikön arkistossa, 14 sivua
Liitteet	löytöluettelo, 3 s.

1. JOHDANTO

1.1. Yleistä

Pirkanmaan maakuntamuseo suoritti heinäkuussa 2008 arkeologisen valvonnan Kaukolan muinaisjäännösalueella, Tyrväänkylässä, sen historiallisen kylätontin alueella Pakilantien varressa. Maanviljelijä Harri Harjulalta tuli maaliskuussa 2008 kysely tutkimustarpeesta hänen maankäyttöhankkeensa vuoksi. Hän oli saanut ympäristöhaittaa koskevan valituksen johdosta Vammalan kaupungin ympäristötarkastajalta velvoitteen rakentaa umpisäiliön eläinsuojan pihaton valumavesien talteenottamiseksi 30.6. mennessä voidakseen jatkaa lypsykarjansa pitoa Pukin talon pihassa sijaitsevassa pihattonavetassa Pakilantie 1:ssä. Hankkeen tarkoituksena oli saada n. 1.6 x 8,5 m kokoinen umpisäiliö sijoitetuksi n. 3 m syvyyteen aivan pihattonavetan viereen, sen sivuitse kulkevan Pakilantien alle. Vuoden 2007 tutkimuksissa¹ alueelta löydettiin rautakautisen keramiikan lisäksi Tyrväänkylän kyläpaikkaan liittyviä löytöjä. Työ päätettiin suorittaa valvontana, koska tien auki kaivaminen vaati joka tapauksessa konekaivuuta.

Valvonnan kenttätö suoritettiin 8.7.-10.7.2008. Valvonnan kenttätöönjohtajana toimi HuK Aija Teinonen, joka teki myös valvonnan esityöt ja raportin. Apulaistutkijana kentällä toimi arkeologian opiskelija Teemu Tiainen Oulun yliopistosta. Tutkimusten valvojana toimi tutkija FM Ulla Lähdesmäki Pirkanmaan maakuntamuseosta. Hän oli myös kahtena päivänä kaivausapuna kentällä. Työ tehtiin muinaismuistolain 10 § 1 momentin nojalla ja sen rahoitti Pirkanmaan maakuntamuseo. Kokonaiskustannukset olivat n. 1800 € + alv. Pohjakartat: Vammalan kaupungin tekninen osasto.

1.2. Tutkimusalue ja aiempi tutkimus

Kaukolan muinaisjäännösalue sijaitsee Vammalan keskustasta n. 3 km länsilounaaseen kohdassa, jossa Liekovesi kapenee Hartolankoskeksi jatkuen Kokemäenjokena. 1940-luvulla Hartolankoskeen rakennetun padon jälkeen Liekoveden pinta nousi alle 56,9 m tasosta 57,5 m mpy (meren pinnan yläpuolella N60-korkeusjärjestelmän mukaan).² Muinaisjäännösalue sijaitsee Hartolankosken molemmin puolin, siten että kosken luoteispuolinen osa kuuluu Kaukolan kylään ja kosken kaakkoispuolinen osa Tyrväänkylään. (Kartta 1).

Arkeologinen valvonta tehtiin Pakilantiellä Pukin talon pihassa olevan pihattonavetan pihaton kohdalla (kartta 2 ja 3), jo keskiaikaisista ja historiallisista lähteistä tunnetun Tyrvään kylän alueella, joka sijaitsee Kaukolan muinaisjäännösalueen Tyrväänkylän puoleisen osan koillisosassa. Pakilan ja Pukin talot tunnetaan 1500-luvun lähteistä ja ne sijaitsevat edelleen historiallisella kylätontilla.³ Alueella on myös kesäasutusta.

Valvonnan yhteydessä kävi ilmi, että pihaton kohdalla maata on aiemminkin kaiveltu. Ilmeisesti 1950-60-luvulla yhteisen tien alle tai reunaan on kaivettu sementtinen viemäriputki, 1970-luvun lopulla pihatto asfaltoitiin ja sinne on kaivettu kaksi lietevesikaivoa, joista johtava metalliputki ulottui tien ali toiselle puolelle ojaan. Myöhemmin oli maahan vielä kaivettu muovinen sadevesiputki tien ali.

Kaukolan muinaisjäännösalueen kalmistoja on tutkittu 1900-luvun alusta alkaen ja ne ajoittuvat nuoremmalta roomalaisajalta n. 300-luvulta ristiretkiajalle 1100-luvulle. Alueen historiallisen ajan jäännöksiä ei ole systemaattisesti inventoitu.⁴ Historiallisen Tyrvään kylän paikalla, mm. Pakilantien ympäristössä, viime vuonna (2007) tehdyistä koekuopista löydettiin esihistoriallisten

1 Adel 2007, s. 34.

2 Adel 2007, s. 5.

3 Adel 2007, s. 6, viitteet 1-3.

4 Adel 2007, s. 6.

löytöjen lisäksi historiallisen ajan aineistoa ja kivirakenteita.⁵

1.3. Tutkimusmenetelmät

Kaivanto umpisäiliötä varten tehtiin koneellisena kaivuuna. Kaivannon paikka valittiin säiliön toiminnan kannalta sopivaksi sellaiseen kohtaan, jossa saatujen tietojen perusteella jo aiemminkin oli maata kaiveltu. Kaivinkonetta kuljetti Harri Harjula. Työssä käytettiin isoa kauhaa, sillä maassa oli runsaasti isoja kiviä, joita ei olisi pienellä saanut poistettua. Kaivaus eteni kerroksittain arkeologin valvonnassa ja välillä työ seisautettiin havainnointia ja tarpeen mukaan tarkempaa dokumentointia varten.

Dokumentointi tapahtui valikoituna otantana: valokuvaamalla ja digikuvoin sekä sanallisesti kuvailen profiileissa näkyvät maakerrokset, NE-profiili kokonaan ja SW-profiilista kolme valittua kohtaa sekä seulomalla maata myös otantana. Löydöt merkittiin muistiin, mutta selvästi moderneja ei otettu talteen. Kaivannon reunat vaaittiin pinnasta ja pohjasta, piirrettiin sen rajat ja muoto sekä siistittiin ja kuvattiin profiilit, kun kaivanto oli kaivettu pohjasaveen asti, n. 90 cm syvyyteen. Sen jälkeen konekaivuuta jatkettiin säiliön tarvitsemaan syvyyteen asti, n. 2,5 m tien pinnasta. Säiliön upotussyvyydestä vaaittiin yksi pohjaluku n. 6,40 m navetan kulmasta NW.

Kaivannosta poistettua maata kuljetettiin 3 traktorikuormallista Pukintietä kohti Vammalaa n. 500 m päähän avoviemärikaivannon eteläpuolelle (kartta 2). Kun säiliö oli saatu maahan se peitettiin kaivurilla nostamalla takaisin kuopasta kaivettu tielle kasattu maa, myös suuret kivet. Päälimmäiseksi tasoitettiin tiesorakerros.

Pohjakarttana käytettiin V. Adelin Mapinfo Professional- ohjelmalla (versio 8.0) tehtyä karttaa MK 1:500, johon piirrettiin kaivannon sijainti (kartta 3). Yleiskarttana (kartta 1) peruskarttaote MK 1:20 000 (kopio Adel 2007, kartta 2). Yleiskartta 2:sta näkee valvontapaikan sijainnin ja kohdan, jonne osa kaivannosta poistetusta maasta kuljetettiin. Karttaan 4 on piirretty kaivannon rajat ja muoto sekä merkitty vaaitukset. Kaivannon korkeus mpy selvitettiin pohjakartasta (kartta 3) samalla periaatteella kuin v. 2007 koekaivauksessa (Adel 2007).

2. HAVAINNOT JA TULOKSET

2.1. Tiealue yleisesti

Koko kaivanto sijoittuu yleisen tien alueelle aivan pihatön ja navetan vieressä tien ja pihatön suuntaisesti (SE-NW), alkaen navetan SW-seinän kohdalla (kartta 3 ja 4). Koko alueella pintakerros on tiukkaa tiesoraa, aivan pihatön reunasta lohkesi myös asfalttia ja sen alla olevaa tiukkaan juntattua sepeliä yht. n. 20-30 cm paksuudelta, soran alla oli löysää kivikkoa ja laikuittain vaaleaa hiekkaa ja tummaa maata. Pihatosta tien ali kulkevat putket tulivat näkyviin n. 60-70 cm syvyydessä: metallista viemäriputkea peitti routasuojana styroksilevy ja sen alla punainen täytehiekka/sorakerros n. 1 m levyisenä alueena. Viemäriputken täyttösorasta jatkui sen SE-puolella sadevesiputkea peittänyttä keltaista hiekkaa n. 80 cm levyisellä alueella. Pohjasavi alkoi n. 90 cm syvyydessä. Kaivannon NW-päässä näytti olevan kivi- ja tiilikeskittymä n. 60 cm syvyydessä maan pinnasta (kuva 27), joka konetyön loputtua selvisi valuneen ylemmästä kerroksesta tiesoran ja tumman likamaan rajalta. Saven paksuus oli n. 20 cm ja se vaihtui harmahtavaksi hiekaksi/hiesuksi, jota kaivettiin koneella n. 2,5 m syvyyteen asti, mikä riitti säiliön upottamiseen. Kaivuuta haittasivat suuret kivet n. 2-2,5 m syvyydessä, minkä takia kaivantoa jouduttiin pidentämään SE-päässä ulottuen lopulta n. 3,4 m navetan NW-kulmasta SE-suuntaan. Koko kaivannon mitoituksi tuli

⁵ Adel 2007, s. 34.

pinnassa n. 14,60 m x 2,4-4 m (levein kohta 7-9 m navetan NW-kulmasta) ja saven pinnassa n. 13,60 m x 2-3,80 m (90 cm syv.), pohjassa levein kohta n. 3,20 m.

Punaista täyttösoraa ja keltaista täyttöhiekkaa lukuun ottamatta joka puolella oli melko runsaasti löyhässä olevia kiviä, jotka eivät muodostaneet minkäänlaisia rakenteita. Maa oli sekaista tahmeaa likamaata ja soraa, palanutta maata tai hiilikerrosta ei ollut havaittavissa. Pihaton alueella ja tuntumassa on pitkään pidetty karjaa, minkä seurauksena maaperään on valunut ja imeytynyt erityisen intensiivisesti lietteistä lantavettä.

Löytöinä: pääasiassa viemäriputken NW-puolelta palamattomia luun paloja (mm. iso nikama), joista talteen otettiin pari mustaksi paahtunutta (nro :12), pullolasia, tasolasia, tiilimurskaa, isohko rautalevyn pala, ruostunut putkenliitin, rautavanteen ja pyöreän vartaan pala, piikkilankaa, rautanauloja (nro :6), aidanseipään paloja, sementtiputken paloja (vanhaa viemäriä), kattotiilen/salaojaputken paloja (nro :8), muovia, lasia, ym. resenttiä löydöstöä, mutta myös vanhempaa kuplaista puhallettua vihreää (nro :9) ja ruskeaa pullolasia (nro :10), pieniä lasinsiruja (nro :11), palanutta savea ja/tai savitiivistettä (nro :7) ja ruskealasilteistä punasavikeramiikkaa (nro :3). Modernia ja vanhempaa löydöstöä tuli sekaisin samoilta kohdilta. Kaivurin nostamisessa maakasoissa oli myös havaittavissa maatunutta puujätettä, jota erottui ohuena kerroksena paikoin profileissa, kun ne oli puhdistettu.

2.2. E-profiili

E-profiiliksi nimetty seinämä on kaivannon suunnasta johtuen lähinnä NE-suuntainen. Esiin tulleet viemäri- ja sadevesiputki katkaistiin sahalla ja poistettiin kaivurilla, jolloin kaivanto oli edennyt saveen asti. Seinämä siistittiin dokumentointia varten (kuvat 25 ja 24). Pintakerros oli n. 20 cm paksu, pihaton reunassa 1970-luvulla tehty asfaltti ja sen alla harmaa tiukkaan juntattu pohjustussepeli, portin tolpalta n. 9 m kohdalta NW ja navetan NW-nurkasta SE asfaltin sijaan tien täytesoraa. Sen alla koko seinämässä keltaista hiekkaa ja paikoin isohkoja kiviä. Hiekan alta alkoi n. 40-45 cm syvyydessä tummempi tahmea likamaa, kerrosten rajat eivät olleet selvät, tummassakin maassa oli laikuittain keltaisempaa hiekkaa ja kiviä. Likamaa loppui n. 90 cm syvyydessä, jolloin maa muuttui harmaanlaikulliseksi saveksi. Navetan puoleisessa osassa likamaa myös haiskahti seinämää siistittäessä lannalta. Paikallisten kertoman mukaan vielä ainakin 1940-luvulla pihatton navetanpuoleinen osa oli lantala. Navetan nurkan kohdalla sepeli ja tumma likamaa loppuvat vertikaalisesti vaihtuen ruskeanharmahtavaksi savensekaiseksi hiekaksi. Hiekka-alue on n. 1 m levyinen, jonka jälkeen kerrokset jatkuvat samankaltaisina kuin muualla E-profiilissa. Täällä tumman likamaan yläosassa n. 40-50 cm syvyydessä seinämässä näkyi maatunutta puuta ja tikkuja, kuten W-seinämässä.

Sadevesiputken keltainen tätehiekkä alkoi tumman sekoittuneen likamaan alta n. 50 cm syvyydessä. Sen leveys oli n. 80 cm alkaen 3,80 m navetan NW-kulmasta ja päättyen 4,60 m. Muovinen putki (halk. n. 10 cm) oli hiekan keskivaiheilla sen alaosassa, siten että ohuen hiekan alta alkoi pohjasavi n. 90 cm syvyydessä. Välittömästi keltaisen tätehiekan NW-puolella jatkui punainen viemäriputken täytesora n. 60 cm syvyydessä. Sen päällä oli routaeristeenä styrokslevyä, jonka päällä tumma likamaa. Punaisen soran leveys oli n. 1 m ja metalliputki (halk. n. 15 cm) sijaitsi sen alaosassa n. 5,20 m navetan NW-nurkasta. Pohjasavi alkoi soran alta n. 90 cm syvyydessä.

Punaisen täytesoran NW-puolella oli mustaa kiviensekaista likamaata (kohta D kartassa 4) n. 5,60-6,30 m navetan nurkasta NW alkaen n. 60 cm syvyydestä jatkuen pohjasaveen n. 90 cm syvyyteen. Kivet olivat osin kuumuuden haurastamia, mutta yhtään hiiltä ei löytynyt. Navetan nurkasta n. 6,50-7 m NW savi alkaa jo n. 80 cm syvyydessä, mutta sen jälkeen taas 90 cm syvyydessä.

N. 8,80 m navetan nurkalta NW tumma likamaa loppuu selvärajaisesti pystynä linjana, maa on selvästi ruskeaa soraa ja isoja kiviä ja ulottuvat lähes saveen asti. Ne ovat aidan portin tolpan täytesoraa ja tukikiviä. Tolpan täytesora loppuu n. 9,50 m kohdalla, missä maakerrokset ovat jokseenkin saman paksuiset kuin muualla seinämässä alkaen pinnan turpeesta/asfaltista ja sepeli- ja keltaisen hiekan/soran kerroksesta, jatkuen tummana likamaana ja päättyen pohjasaveen. Tumma likamaa on kuitenkin multaisempaa kuin muualla ja siinä on isoja kiviä (halk. 20-30 cm).

Löydöt: viemäriputken SE-puoleisen osan profiilia lastalla siivotessa löytyi pääasiassa tummasta likamaasta saveen asti sekaisin erilaisia muovinpaloja, tuohta, maaton puuta ja oksia, palamatonta luun pala, joita ei otettu talteen. Läheltä navetan nurkkaa löytyi ruskealasiltaista punasavikeramiikkaa kolmeksi palaksi lohjenneena (nro :1) yhdessä punaisen litteen muovin palan (hillopurkista?) kanssa sekä sininen sulanut lasiesineen pala (nro :2) ja kirkasta lasia. Putken punaisen täytesoran päällä tumman likamaan rajalla profiilissa näkyi kumipohjainen jalkine. D-kohdan mustaa maata lastalla puhdistuessa löytyi rautaesineen katkelma (nro :13) ja palanutta savea/savitiivistettä (nro :14) n. 60-90 cm syvyydeltä.

2.3. W-profiili

W-profiiliksi nimetty seinämä on kaivannon suunnasta johtuen lähinnä SW-suuntainen. W-profiilia puhdistettiin tarkempaa dokumentointia varten kolmessa kohdassa: A, B ja C, joista C oli B:n laajennus (kuvat 26, 23 ja 22, kartta 4 kohdat A-C). A-kohta sijaitsi kaivannon SE-päässä 1-2 m navetan nurkalta NW, B-C -kohta sen NW-päässä 7-8,5 m navetan nurkalta NW. Kerrokset: Tiukka tiesora ja kellertävä kiviensekainen hiekka n. 35-40 cm, jonka alla n. 50 cm paksu tumma savinen, multainen ja kivinen likamaa, joiden raja ei ollut selkeä. Tumman maan yläosassa oli ohut n. 5-10 cm kerrostuma tiilimurskaa ja maaton puuta ja tikkuja. Likamaa loppuu saveen n. 90 cm syvyydessä. Kaivanto oli levein kohdassa B-C eikä sitä enää levennetty pitemmälle. Lopullisessa syvennysvaiheessa kaivantoa pidennettiin n. 1 m verran NW päästä kaivamalla irtomaa pois ja suoristamalla päädyn profiilia.

Löydöt: Kohtaa B lastalla puhdistuessa löytyi kirkas lasinpala (nro :16), jonka kaareva reuna on taivutettu kaksinkerroin, mahdollisesti passglasin tai muun pikarin jalasta⁶, tummanvihreä kuplainen puhalletun lasin pala (nro :17) ja palanutta savea/savitiivistettä (nro :15) ja tiilen paloja sekä pieni lampaan/vuohen hammas. Kaikki n. 50 cm paksusta likamaakerroksesta. Kohdassa B ja sen laajennuskohdassa C W-profiilia suoristettiin ja puhdistettiin lisää ja maa seuloitiin. Löytöinä tuli musta keramiikan pala (nro :18), lisää palanutta savea (nro :19) ja pala tummanruskeaa kuplaista lasia (nro :20) sekä kirkas lasinpala, luu ja päre/puulastu. tiiltä, kattotiiltä/salaojaputkea, asfalttia ja kivilevyn pala.

A-kohdasta seuloitusta tummasta likamaasta löytyi kaksi palaa palanutta savea, joista isompi kuonaantunut otettiin talteen (nro :21), kattotiiltä/salaojaputkea, tiiltä ja asfalttia.

Navetan nurkan kohdalta SW-päädystä savessa n. 90 cm syvyydessä oli n. 25 cm syvään painettuna aidanseipään kärkiosa. SW-nurkan ja SE-päädyn puhdistuksessa W-profiilin puolelta tummasta likamaasta puuroskakerroksen seasta löytyi rautaesineen katkelma, mahdollisesti veitsen ruoto (nro :22) ja päädystä tummasta likamaasta kvartsi-iskos (nro :23). Rautaesineen molemmiin puolin profiilista ja päädystä löytyi tummasta likamaasta palamatonta luuta, josta kaksi putkiluun palaa otettiin talteen (nro :24).

⁶ Haggrén 1994, 288-289, kuvat s. 295, 297.

3. YHTEENVETO

Vammalan Kaukolan/Tyrväänkylän Pakilantien arkeologinen valvonta tehtiin maanviljelijä Harri Harjulan maankäyttöhankkeen vuoksi. Hän oli saanut ympäristöhaittaa koskevan valituksen johdosta Vammalan kaupungin ympäristötarkastajalta veloitteen rakentaa umpisäiliön eläinsuojan pihaton valumavesien talteenottamiseksi 30.6. mennessä voidakseen jatkaa lypsykarjansa pitoa Pukin talon pihassa sijaitsevassa pihattonavetassa Pakilantie 1:ssä. Hankkeen tarkoituksena oli saada n. 1,6 x 8,5 m kokoinen umpisäiliö sijoitetuksi n. 3 m syvyyteen aivan pihattonavetan viereen, sen sivuitse kulkevan Pakilantien alle. Vuoden 2007 tutkimuksissa⁷ alueelta löydettiin rautakautisen keramiikan lisäksi Tyrväänkylän kylänpaikkaan liittyviä löytöjä. Työ päätettiin toteuttaa valvontana, koska tien auki kaivaminen vaati joka tapauksessa konekaivuuta.

Pakilantie on ollut kylän yhteisenä tienä mahdollisesti jo ainakin historiallisen ajan alusta. Mitään kiinteitä rakenteita ei ollut havaittavissa, vaikka maassa oli runsaasti kiviä. Naapurien kertoman mukaan kärrytietä parannettiin 1940/50-luvulla, kun Hartolankosken voimalaitos tehtiin. Pinnan tiukka tiesora ja kellertävä kivinen täyttöhiekkakerros lienevät sitä perua. Valvonnassa kävi ilmi, että tumma likamaakerros on myös sekoittunutta. Siitä tuli sekaisin modernia ja vanhempaa historiallisen ajan löydöstöä. Pahimmin sekoittuneisuus näkyi vanhan viemäri- ja sadevesiputken kohdalla, jotka oli johdettu pihatosta tien ali. H. Harjula on laittanut ne 1970-luvun lopun-1990-luvun aikana. Sama sekoittuneisuus jatkunee pihaton navetanpuoleisessa päässä, mihin Harjula on 1970-luvun lopulla kaivanut kaksi lietevesien keräyskaivoa. Hän on pohjustanut sepelillä ja asfaltoinut pihaton pinnan, jolloin mahdollinen kulttuurikerros on myös kärsinyt. E-profiilista näkyi, miten putkia kaivaessa poistettu tumma maakerros on kasattu takaisin punaisen ja keltaisen täytehiekkan ja -soran päälle. Myös jyrkävien puhelintolpista tehtyjen aidantolppien maahankaisu on rikkonut ja sekoittanut vanhempia kerrostumia. Niiden täytesora ja tukikivet ulottuivat lähes saveen asti.

W-profiilin puolella kerrokset olivat ehkä paremmin säilyneet varsinkin kaivannon NW-osassa, samoin SE-päässä. Tumman likamaakerroksen yläosassa oli ohut, mutta selvä tiilimurska ja lahonneen puuroskan ja tikkujen kerros heti uudemman tiesoran/hiekkan alla. Kuitenkin täälläkin tuli tummasta maasta sekä modernia että vanhempaa historiallista löydöstöä. Kaksinkerroin taivutettu lasinpala (nro 15) on mahdollisesti 1600-luvun passglas tai muun pikarin jalan osa, joka kertoo paikalla olleen asutusta jo tuolloin. SE-päädyn rautaesineen katkelma ja kvartsi-iskos (nro 23, 24) viittaavat mahdollisesti esihistorialliseen asutuserrostumaan. W-profiilia ei laajennettu enempää, sillä oli todennäköistä että vastaan tulisi sekoittumatonta kulttuurikerrosta ja/tai rakenteita teialueen ulkopuolella.

Aiempien kaivelujen takia maa oli sekoittunutta, joten kaivuun katsottiin voitavan jatkaa loppuun. Savikerroksen (mahd. tulvakerros) alla jatkui puhdas harmahtavan kellertävä hiekka/hiesu, jossa olevat suuret kivet vielä vaikeuttivat lopullisen upotussyvyyden (n. 2,5 m) saavuttamista. Hanke saatiin kuitenkin vietyä loppuun ja säiliö upotettua maahan.

Huittisissa 12.8.2008



Aija Teinonen
HuK, valvonnan kenttätöyönjohtaja

⁷ Adel 2007, s. 34.

ARKISTOLÄHTEET JA KIRJALLISUUS

Adel, Vadim 2007: Vammala Tyrväänkylä. Koekaivaus rautakauden ja historiallisen ajan muinaisjäännösalueella 2007. Raportti. PM. - PM, arkisto. 51 s.

Haggren, Georg 1994: Pikarit, ikkunat ja muut lasit. Helsingin porvarien haurasta ylellisyyttä – ja arkiesineistöä. s. 282-310. *Narinkka 1994*. Helsinki 1550-1640. Helsingin kaupunginmuseon julkaisu. Jyväskylä.

LYHENTEET

KM Kansallismuseo (Helsinki)
PM/KY Pirkanmaan maakuntamuseo/kulttuuriympäristöyksikkö (Tampere)

LUETTELO MUSTAVALKONEGATIIVEISTA

Vammala, Kaukola 2008

Aija Teinonen

Kuvannut Aija Teinonen

Museoviraston arkeologian osaston kokoelmiin arkistoidut negatiivit (145328:1-10)

neg. nro	kuvan aihe	kuvaus- suunta	pvm 2008
1	Pintamaan alta esille tulleen sekoittuneen maan poistovaihe	SE	8.7.
2	Kaivannon NW-osa	SE	8.7.
3	Kaivannon N-pääty ja keskiosa	S	8.7.
4	E-profiili, viemäriputken NW- puoli, linjakepit 1 m välein	SW	8.7.
5	E-profiili, viemäriputken SE- puoli, linjakepit 1m välein	SW	9.7.
6	W-profiili, kohta A	NE	9.7.
7	NW-pääty, tiilikeskittymä n. 60 cm maanpinnasta	S	9.7.
8	Viemäri putken täyttösoraa ja sitä suojaavaa styroksia	NE	9.7.
9	W-profiilia, täyttöhiekkan alla tummaa kivien ja tiilimurskan sekaista likamaata, seassa maatunutta puuta	NE	9.7.
10	Pintamaan poisto kaivinkoneella	NW	8.7.

Vammala, Kaukola
Valvonta Aija Teinonen 2008

Kuvaliite (digitaalikuvat Pirkanmaan maakuntamuseon kokoelmassa)



Kuva 1. Yleiskuva kaivannosta työn alkuvaiheessa, kuvattu luoteesta. Kuva Aija Teinonen.



Kuva 2. Kaakosta kuvattu kaivantoa ensimmäisen kaivuukerroksen jälkeen. Kuva Aija Teinonen.

Vammala, Kaukola
Valvonta Aija Teinonen 2008



Kuva 3. NE- profiili, kaakkoispää, syvyys n. 1 m maanpinnasta. Kuva Aija Teinonen.



Kuva 4. SW- profiili, syvyys n.1 m maanpinnasta. Kuva Aija Teinonen.



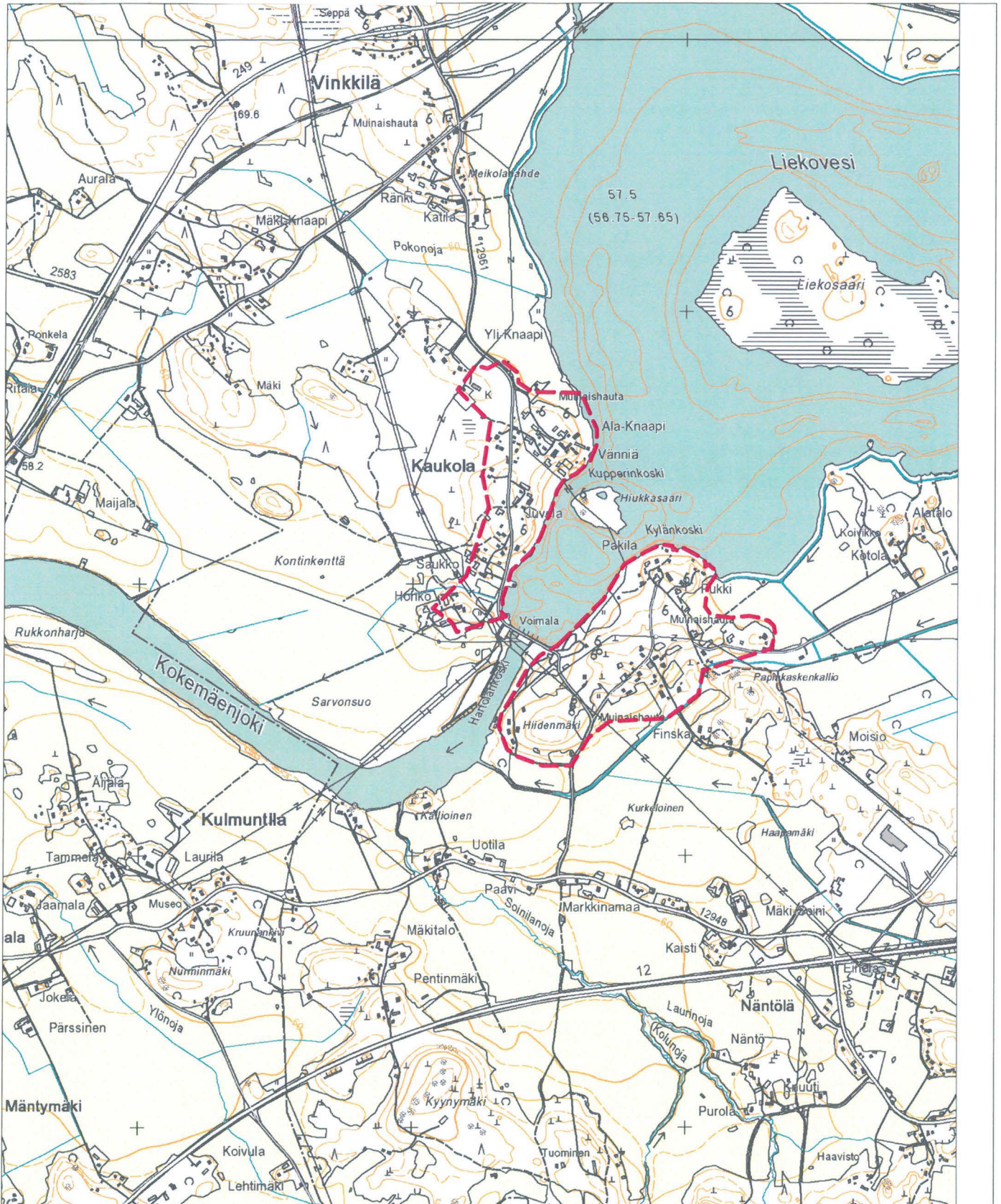
Kuva 3. NE- profiili, luoteispää, syvyys n. 1 m maanpinnasta. Kuvassa näkyvät pihaton asfaltoitu pinta ja leikkauksessa putken pää. Kuva Aija Teinonen.



Kuva 4. Kaivanto valmiina, syvyys n. 2,5 m maanpinnasta. Kuva Aija Teinonen.



Kuva 5. Säiliö sijoitettuna kaivantoon. Kuva Aija Teinonen.

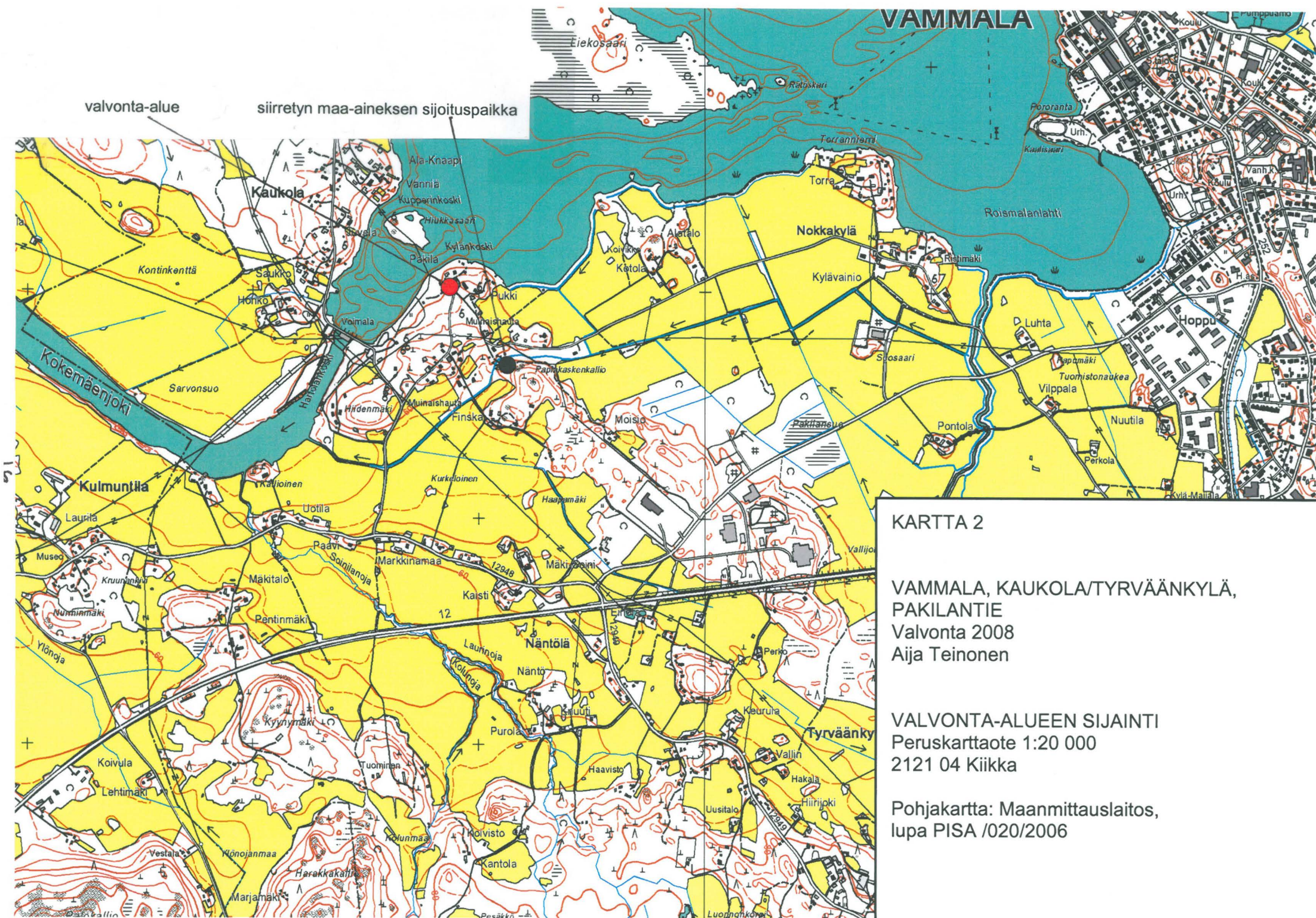


--- muinaisjäännösalueen raja
p = 6808 870-6810 300, i = 3277 500-3278 830, z = 57-70

VAMMALA

valvonta-alue

siirretyn maa-aineksen sijoituspaikka



KARTTA 2

VAMMALA, KAUKOLA/TYRVÄÄNKYLÄ,
PAKILANTIE
Valvonta 2008
Aija Teinonen

VALVONTA-ALUEEN SIJAINTI
Peruskarttaote 1:20 000
2121 04 Kiikka

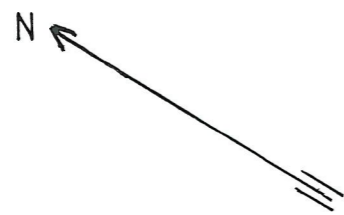
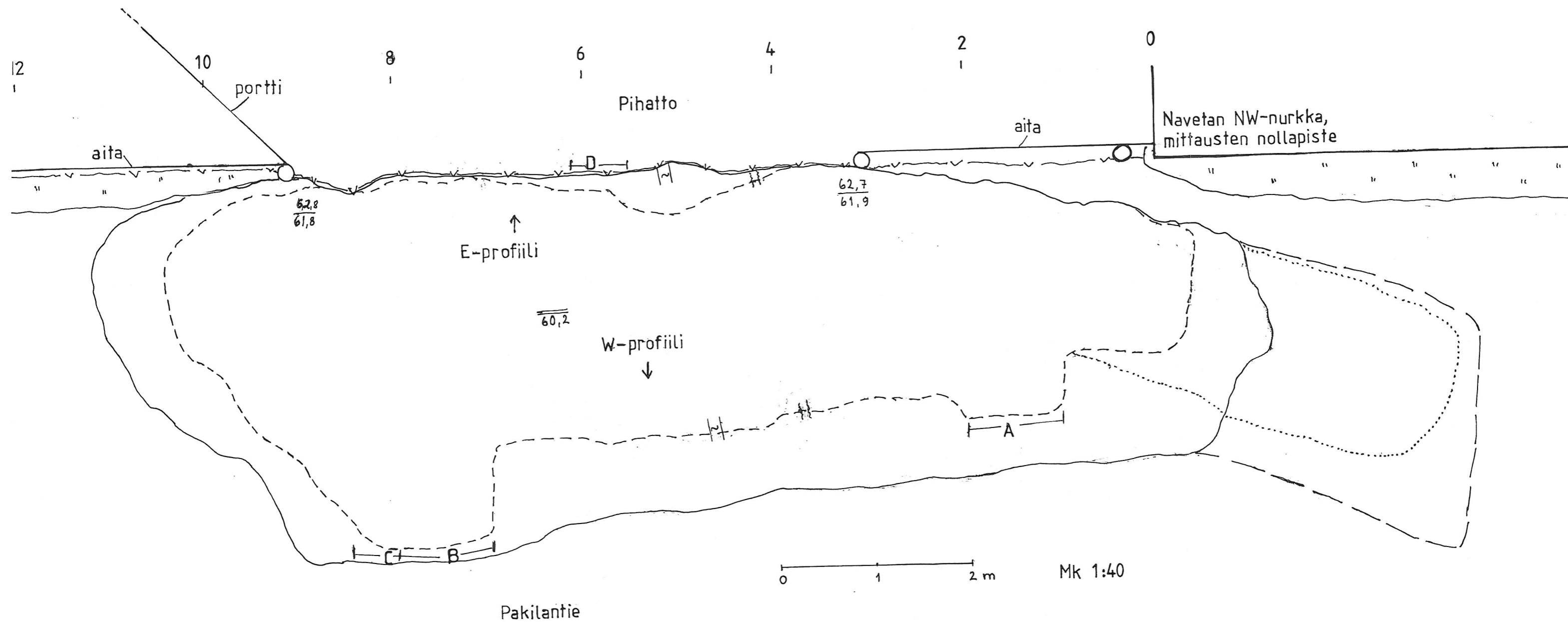
Pohjakartta: Maanmittauslaitos,
lupa PISA /020/2006



Kartta 3. VAMMALA, KAUKOLATYRVÄÄNKYLÄ, PAKILANTIE
 Valvonta 2008, Aija Teinonen
 Valvonta-alue
 Karttapohja: Vammalan kaupunki

15 m

71



- kaivannon rajat pinnassa
- kaivannon rajat pohjasavessa
- kaivannon rajat pinnassa, laajennus SE
- kaivannon rajat pohjasavessa, laajennus SE
- korkeus pinnassa m mpy 62,7
- korkeus pohjasavessa m mpy 61,9
- korkeus säiliön upotussyvydessä 60,2
- nurmi " " "
- asfaltin reuna
- viemäriputki
- sadevesiputki

KARTTA 4

VAMMALA
Kaukola/Tyrväänkylä, Pakilantie
Valvonta 2008, Aija Teinonen

Kaivannon muoto, laajuus ja sijainti
Piirt. A. Teinonen 10.7.2008
Puht. Piirt. A. Teinonen 2008