

ARKEOLOGISEN KOHTEEN
TARKASTUS

--	--	--

Tunnistetiedot

Kunta: Vammala Inventointinnumero: _____Alue: Karkku Luokka: IINimi: Louhilinna-Kotiranta Ajoitus: rautakausiKohteen laji: polttokalmisto Lukumäärä: 1Kohteesta muita kortteja kpl (ks. täyttöohjeet)Tarkastaja: Tuula Heikkurinen-Montell Tarkastusaika: 24 / 4 1995

Sijaintitiedot

Peruskartta: 2121 08 KARKKU Pinta-ala _____x= 6815 40 y= 2449 70 z= 60Suunta ja etäisyys kirkosta tms. Karkun kirkosta 3.8 km koilliseen

Hoito ja kunto (ks. täyttöohjeet)

A B C D E F G

Tila ja omistaja (ks. täyttöohjeet)

Kylä/kaupunginosa: PalvialaTila/Rno/nimi: Louhilinna 3:67

tai Kortteli/tontti/palsta: _____

Omistaja: Mervi Kaura-Väinölä Puhelin: _____Osoite: _____ Postitmp: 38100 KarkkuKiinteistötunnus: Vuokrattu, ks. huomautuksetLisää kiinteistöjä kpl

Aiemmat tiedot:

Kaivaukset: Hackman 1908, 1909, Europaeus 1915, Tallgren 1917,
Cleva 1934.

Inventoinnit: A.Erä-Esko, Karkun inventointi 1949, kohde 5

Tarkastukset: T.Heikkurinen-Montell 1993

Satakunnan historia II, Helmer Salmo: Satakunnan rautakausi 1952 s. 89

Aiemmat löydöt:

Finskt Museum 1919, s. 10-11.

KM 5203:187-318, 5352:1-248, 5659:1-17, 6791:1-4, 6945:10-15, 7279:1-8, 9828:1-7,
10717:1-34.

Tarkastuslöydöt:

KM 29350

TARKASTUSKERTOMUS

Liitteet:

kartat ote ^{kanta} peruskartasta, kopio Hackamanin kaivauskartasta v. 1909

muut liitteet _____

negatiivit 102971-942

diat _____

Tarkastuksen aihe: Mervi Kaura-Väinölän kirje 6.3.1995 maakaapelin rakentamisesta Louhilinnaan. Museoviraston kirje 13.3.1995 5/304/1995

Kohteen kuvaus: Maakaapeli on tarkoitus vetää Louhilinnaan sellaisen alueen läpi josta oli aiemmissa kaivauksissa todettu polttokalmistoa ja tutkittukin sitä. Sovittiin, että kaivuutyö seurataan maaastossa. Kaapelia varten kaivettiin vajaan metrin levyinen kaivanto Louhilinnan pohjoisnurkasta. Noin 5 metriä seinästä paljastui pinta-maan alta tumman maan kerros, sekalaisen rakenteensa perusteella kysymyksessä oli todennäköisesti vanha kaivausalue. Tummaa maata jatkui noin 2 metrin matkalla. Sen jälkeen tuli vastaan kallio, joka oli varsin pinnassa. Tumman maan joukossa oli joitakin löytöjä, mutta ne eivät olleet selvästikään "oikealla" paikallaan, vaan sekoittuneessa maassa. Kaapelikaivanto kuitenkin osoitti, että Louhilinnan ympäristössä saattaa olla kiinteää muinaisjäännöstä vielä paikoin jäljellä.

Ympäristö ja maasto: (vesistö, vesistököödi, rakennukset, tiet, sorakuopat jne)

Louhilinnan kalmistoaon pihapiirissä, mutta kuitenkin todennäköisesti alueella, jossa ei ole tehty suuriaakaan muutoksi. Louhilinnan uusi päärakennus^(Väinölä)/sijaitsee noin 20 metriä pohjoiskoilliseen. Rautavesi on noin 70 metrin päässä lännessä. Karkun vanha asema noin 240 metrin päässä länsiluoteessa.

Laajuuden arviointiperuste:

Luokitusehdotus perusteluineen:

Ehdotus suoja-alueeksi: _____

Havaintomahdollisuudet: _____

Opas: _____

Rauhoitustoimenpiteet maastossa:

Maanomistajille on lähetetty rauhoitusilmoitus ja heille on selvitetty paikan päällä mitä maankäyttötoimenpiteet alueella edellyttävät.

Tiedossa olevat maankäyttösuunnitelmat, kiireellisyys:

Lähilöytöjä: Osa Louhilinnan muinaisjäännöksestä sijaitsee pihapiirin ulkopuolella: noin 80 m länsiluoteeseen on rökkiöitä ja n. 100 m koilliseen.

Selostus jätetty

30 / 1 1996 Helsingissä
Aika Paikka

Rune Heikkurinen-Montell
Allekirjoitus

Jatkotoimenpiteitä:

Huomautuksia (esim perimätieto) ja lisäyksiä:

Täyttöohjeita:

Tunnistetiedot

Mikäli kohteen alueella on useampia muinaisjäännöslajeja (esim. asuinpaikka ja röykkiöitä), täytä samalla nimellä ja inventointinumerolla useampi kortti

Hoito ja kunto

A. Kunto: 1=koskematon, 2= tutkittu osittain, 3= tutkittu kokonaan, 4=tuhoutunut osittain, 5= tuhoutunut kokonaan, 6=tutkittu ja tuhoutunut osittain, 7=tutkittu ja tuhoutunut kokonaan

B. Alkuperäisyys: 1=täysin alkuperäinen, 2=entisoity osittain, 3=entisoity kokonaan, 4=siirretty alkuperäiseltä paikaltaan

C. Hoitotarve: 1=vaatii entistämistä, 2=vaatii kunnostamista, 3=vaatii puhdistamista tai esiin kaivamista, 4=vaatii tuki- tai suojarakenteita, 5=vaatii tutkimuksia tuhoutumisen estämiseksi, 6=vaatii jatkuvaa hoitoa, 7=ei vaadi hoitotoimenpiteitä

D: Hoitotilanne: 1=peruskunnostettu, 2= tuettu rakentein, 3=pidetään puhtaana

E: Rajaustarkkuus: 1=rajattu arvion pohjalta, 2= rajattu osittaisella koekaivauksella, 3= rajattu kokonaan epävarmasti koekaivauksin, 4= rajattu kokonaan luotettavin koekaivauksin, 5=rajattu näkyvien rakenteiden perusteella

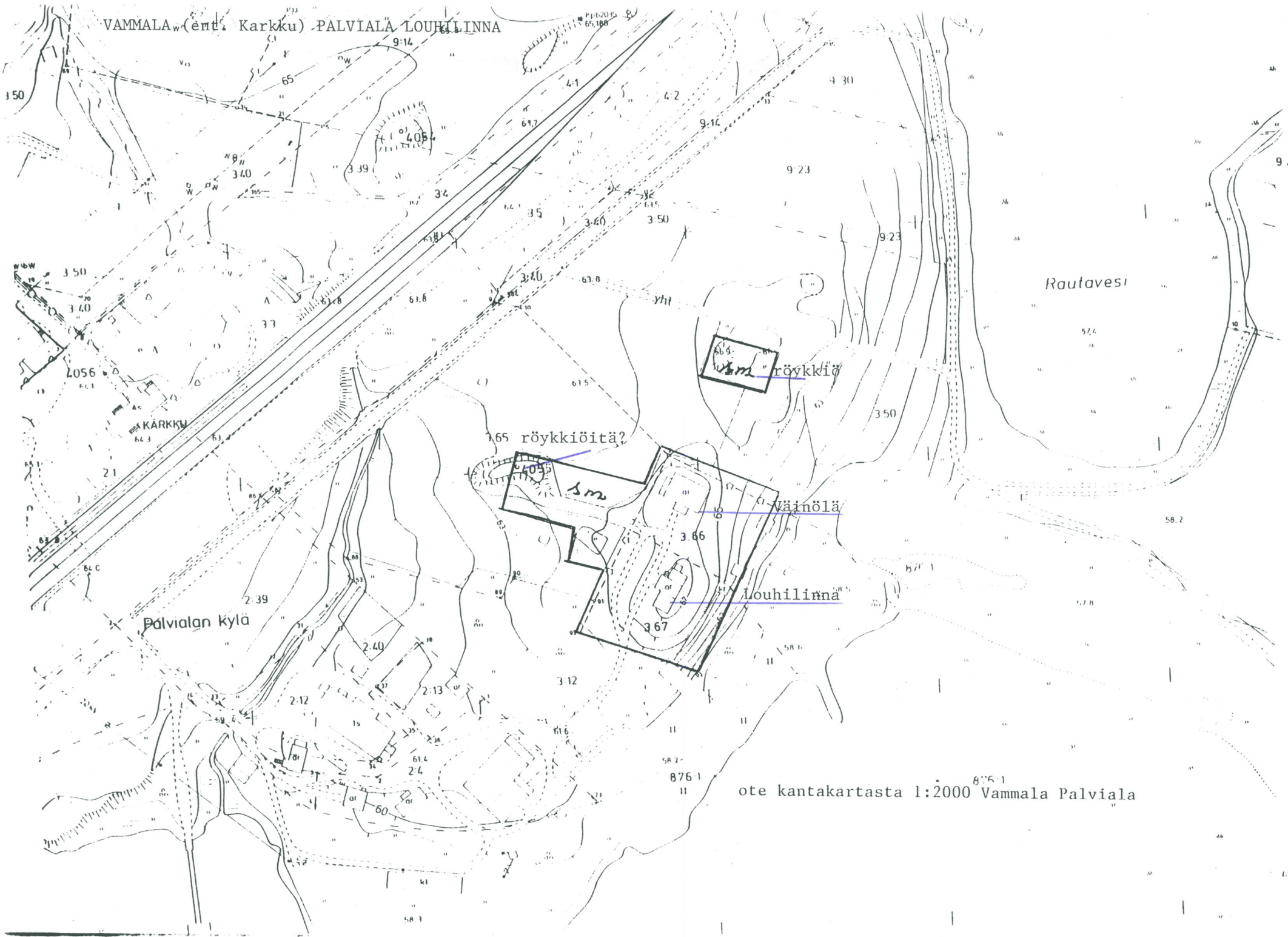
F: Vahvistustapa: 1=rajattu vain muinaisjäännös, 2=rajattu vain suoja-alue, 3=rajattu sekä muinaisjäännös että suoja-alue

G: Maastomerkitä: 1=kuparitaulu, 2=kertova taulu, 3=paalurajaus ilman taulua, 4=paalurajaus ja taulu, 5= aitaus ja taulu, 6=rakennus ympärillä ja taulu

Tila ja omistaja

Mikäli kohde on useamman tilan tai kylän alueella, TÄYTÄ LISÄKORTTI

VAMMALA (ent. Karkku) PALVIALA LOUHILINNA



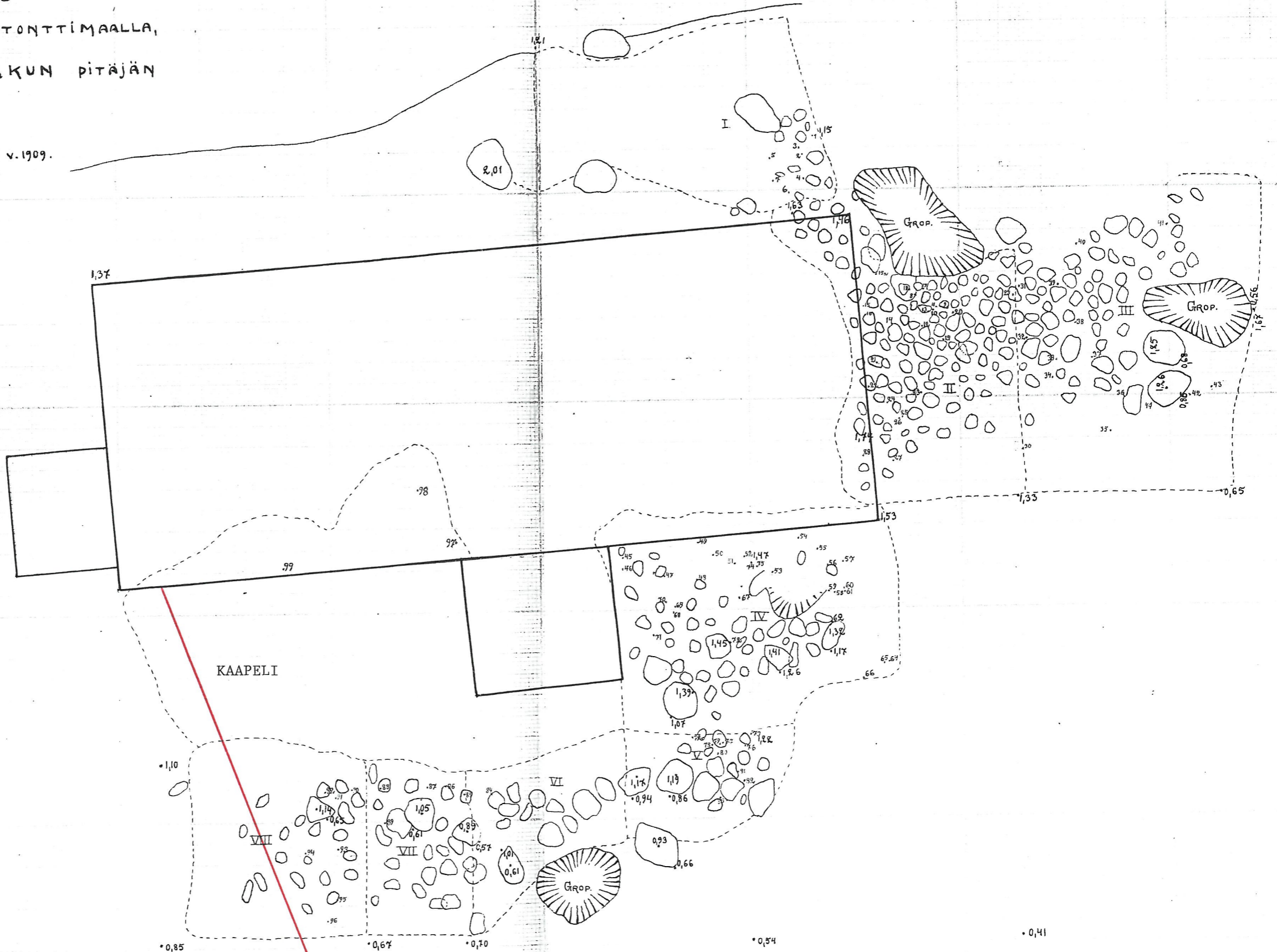
ote kantakartasta 1:2000 Vammala Palviala

POLTTOKALMISTO

SAHANHOITAJA JOHAN KOSKEN TONTTIMAALLA,
HARSUN TALON MAALLA KARKUN PITÄJÄN
PALVIALAN KYLÄSSÄ.

Tutki ja kartoitti v. 1909.
A. HACKMAN.

Perunamaa
POTATISLAND.



VAMMALA PALVIALA LOUHILINNA



102943

Kaapelikaivanto keittiön
louhilinnan pölyseinurkalle. SW



102942

Kaivannossa maa oli hyvin
sekoitunutta. W.