



Valkeakoski

Sääksmäen Huittulantien sähköjohtojen muutostyön valvonta



Kalle Luoto

Kulttuuriympäristöyksikkö

Pirkanmaan maakuntamuseo 2009

Kannen kuva: Sähkötolpan kaivutyötä Kelhin seurantaloon takana Huittulanharjun rinteessä Valkeakosken Sääksmäellä. 6.8.2009, Kalle Luoto.

Perustiedot hankkeesta

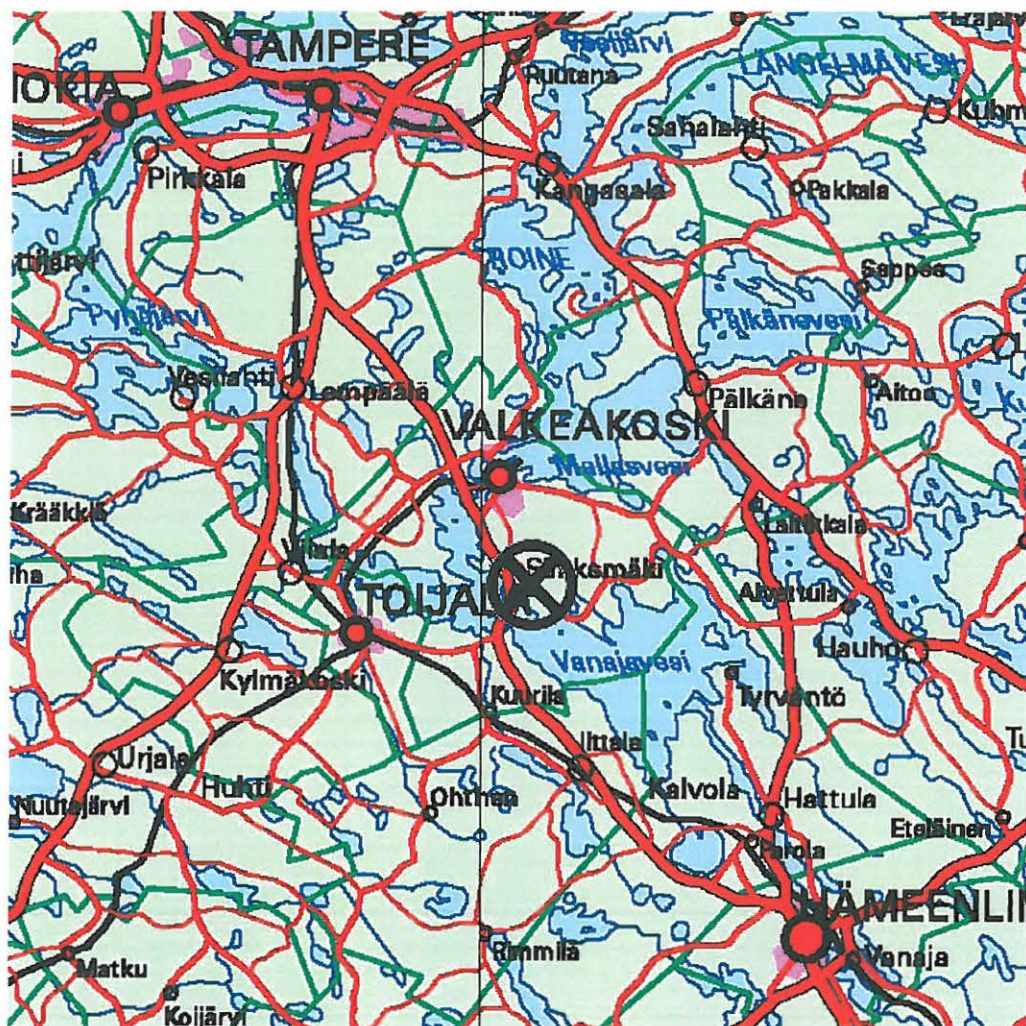
Kunta	Valkeakoski
Hankkeen tyyppi	Valvonta
Vastuutaho/vastuuhenkilö	Pirkanmaan maakuntamuseo/Ulla Lähdesmäki
Työpanos	8 pv
Hankkeen alkupvm	6.8.2009
Hankkeen loppupvm	15.12.2009

Hankkeen lyhyt kuvaus

Valkeakosken Energia Oy teki Sääksmäen Huittulantien sähköjohtojen muutostöitä kesällä 2009. Korjaustöiden edellyttämää maan kaivamista valvottiin arkeologin toimesta suunnitelman pylväspaikoilla 20 ja 22. Kaivutöiden yhteydessä ei tehty havaintoja muinaisjäännöksestä. Valvontatyön yhteydessä dokumentoitiin lyhyesti Huittulan historiallisen ajan kylätontin reunamilta kaksi rajakiveä ja kaksi kylän rakennuksiin liittyvää jäännöstä.

Kartta 1. Valvotun alueen sijainti. MK 1: 500 000.

Ote maantiekartasta. Pohjakartta (c) maanmittauslaitos, Pisa 020/2006



Sisällysluettelo

Perustiedot hankkeesta	2
Hankkeen lyhyt kuvaus.....	2
Sisällysluettelo	4
Karttaluettelo	4
Johdanto.....	5
Hankealue.....	5
Aikaisemmat hankkeet.....	5
Menetelmät.....	8
Tulokset.....	9
Sähköpylväs 20	9
Sähköpylväs 22	10
Muut havainnot	10
Yhteenveto	13
Arkeologiset kohteet.....	14
1. Huittula (Huittula)	14
2. Kiiliä	17
Lähteet	19
Liite 1: Löytöjä tolpan 20 kaivukuopasta.....	20
Liite 2: Luettelo digitaalikuvista	21

Karttaluettelo

Kartta 1. Valvotun alueen sijainti. MK 1: 500 000.	3
Kartta 2. Kartta Valkeakosken Sääksmäen Huittulan historiallisen ajan kylän sijainnista. Kylätontin rajaus perustuu Lehtisen (2003) esittämään tulkintaan kylätontin sijainnista. MK 1:20 000.....	6
Kartta 3. Kartta tutkimusalueesta ja valvottujen tolpanpaikkojen sijainnista. MK 1:10 000.	7
Kartta 4. Kartta valvonnan yhteydessä tehdyistä maastohavainnoista. MK 1:2000.	12

Johdanto

Pirkanmaan maakuntamuseo valvoi Valkeakosken Energia Oy:n sähköjohtojen muutostöitä Valkeakosken Huittulassa elokuussa 2009. Muutostyöt tehtiin alueella, josta tunnetaan Kiirilän rautakautinen kalmisto. Lisäksi suunnitelma-alueen läheisyydessä on sijainnut vuoden 1640 maakirjakartan mukaan Huittulan historiallinen kylänpaikka sekä eräitä yksittäisiä myöhempiä kylän ulkopuolisia rakennuksen paikkoja. Huittulan historia palautunee ainakin 1500-luvulle, joten kylää on pidettävä kiinteänä muinaisjäännöksenä.

Hankealue

Kaivutyötä valvottiin kahden sähkötolpan kaivu- ja asennustyön yhteydessä Valkeakosken Sääksmäen Huittulanharjulla. Uudet sähkötolpat pysytettiin harjun lounaisrinteelle lähelle Huittulan historiallista kylänpaikkaa ja Kiilän rautakautista kalmistoa.

Sähköpylvään numero 20 asennuspaikka sijaitsi Kelhivuoren etelärinteessä Sääksmäen kirkosta noin 300 metriä koilliseen Kelhin maamiesseuran talon koillispuolella. Kaivetulla tolpapaikalla rinne vietti kohti etelää.

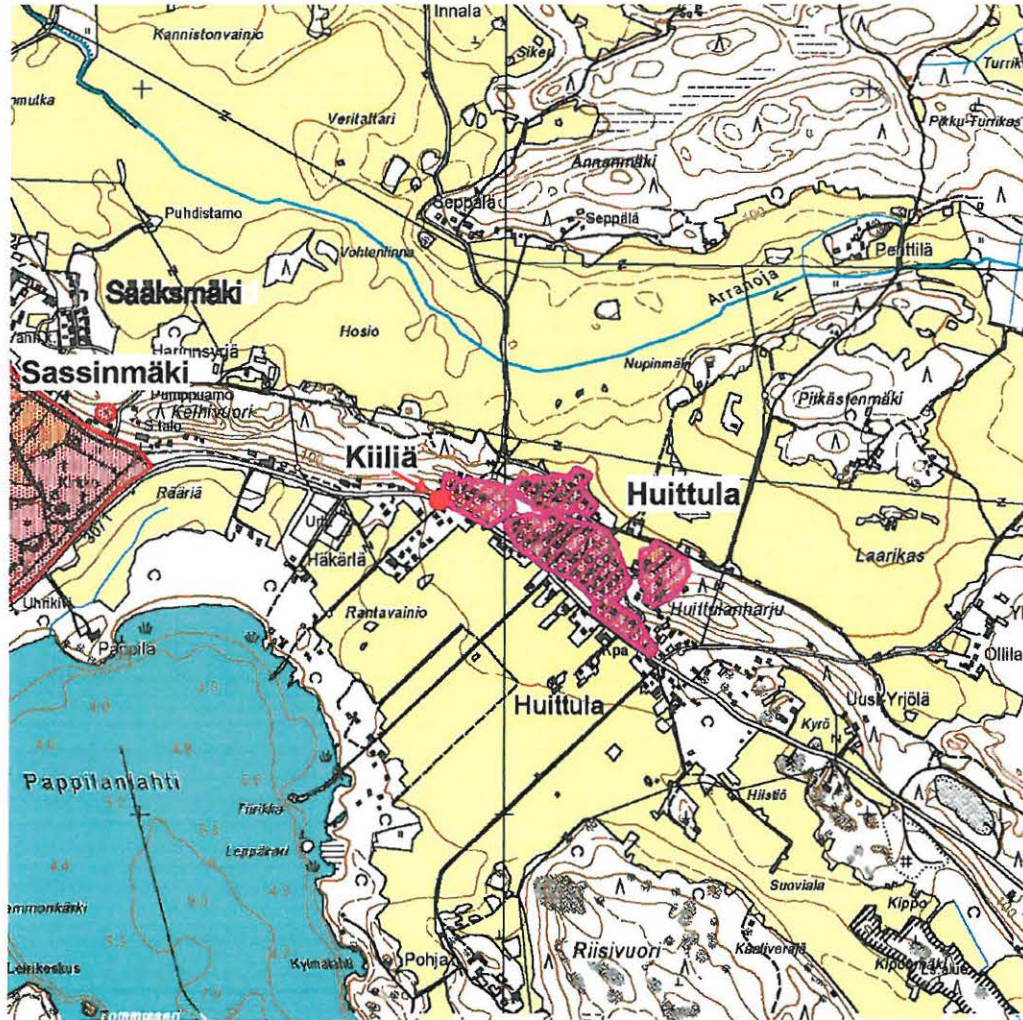
Tolpan numero 22 asennuspaikka sijaitsi noin 100 metri luoteeseen Kiiliänmäen ja Huittulantien risteyksestä Huittulanharjulla Kiilän kalmiston pohjoispuolella. Tolpan asennuspaikka sijaitsee Huittulan kylänpaikan yhteydessä.

Aikaisemmat hankkeet

Huittulan maakirja- ja isojakokartat on digitoinut ja asemoinut nykykartalle Jyrki Lehtinen. Kartat on julkaistu vuonna 2003 "Rapola-tutkimuksia 5" kirjassa. Valvonnan jälkitöiden yhteydessä Huittulan kylätontin muinaisjäännösrajaus laadittiin Jyrki Lehtisen tekemän rajauksen perusteella.

Rautakautisena muinaisjäännöksenä tunnettu Kiilän kalmisto (mj. rek nro 908 01 0002) sijaitsee noin 50 metriä etelään muutettavalta sähkötolpalla numero 22. Kiilän kalmisto sijaitsee Kelhivuoren etelärinteessä, Sääksmäki-Ritavala tien kohdalla, pihalla ja viljelemättömällä kentällä. Ensimmäiset kalmistolöydöt paikalta ovat vuodelta 1908. Nykyisen tien alta on vuonna 1913 tutkittu polttokalmistoa ja ruumiskalmistoa vuonna 1935. Tutkimuksien perusteella kalmisto on ajoitettu vuosiin 500-1100 jKr.

Kartta 2. Kartta Valkeakosken Sääksmäen Huittulan historiallisen ajan kylän sijainnista. Kylätontin raja-
 perustuu Lehtisen (2003) esittämään tulkintaan kylätontin sijainnista. MK 1:20 000.

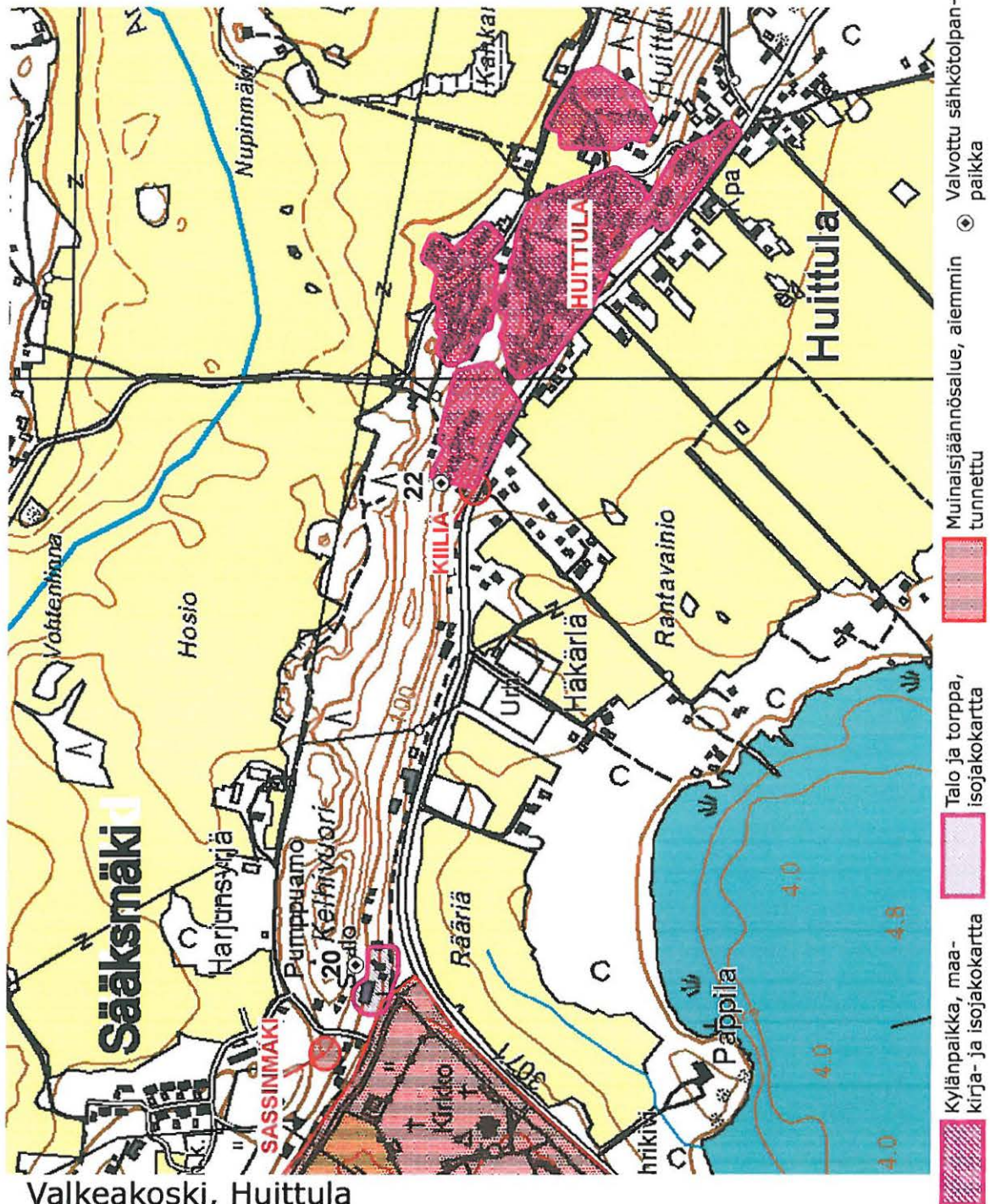


Peruskartta PK 213202
 (c) maanmittauslaitos
 Pisa lupa 020/2006



Ehdotettu muinaisjäännösraja-
 uskohteelle Huittula
 Aiemmin tunnetut muinaisjäännöskohteet

Kartta 3. Kartta tutkimusalueesta ja valvottujen tolpanpaikkojen sijainnista. MK 1:10 000.



Menetelmät

Kaivutyön valvonta suoritettiin konekaivuun valvontana. Ennen koneellista kaivutyötä maastoa tarkasteltiin silmämääräisesti ja paikalle tehtiin lapiolla muutamia pistoja. Kaivukohtissa maaperä todettiin moreenipohjaiseksi harjumaastoksi. Kaivannoissa ei tehty havaintoja muinaisjännöksiksi tulkittavista rakenteista. Uusittavien sähkötolppien läheisyydessä oli maastoa kaivettu aiemmin uusittavien sähkötolppien kohdalla. Vanhoja tolppia ei kaivettu pois, vaan ne katkaistiin. Kenttätöiden yhteydessä ei tarkastettu paikalla sijaitsevia muinaisjännöskohteita.

Kaivannot dokumentoitiin sanallisesti ja kuvaamalla digitaalikameralla. Kaivukohtien sijainti määritettiin Valkeakosken Energian toimittamien suunnitelmakarttojen ja GPS-laitteen avulla. GPS-laitteen mittavirheenä voidaan pitää noin +/- 10 m. Raportin kartat piirsi Kalle Luoto puhtaaksi MapInfo ohjelmalla.



Kuva 1. Sähköpylväs 22 asennettiin edellisen tolpan välittömään läheisyyteen. KY 25:6. Kuvaaja KL.

Tulokset

Sähköpylväs 20

Sääksmäen Kelhin maamiessseuran talon koillispuolelle tehtiin uutta sähköpylväs (numero 20) varten kaivanto vanhan sähkötolpan välittömään yhteyteen, sen luoteispuolelle. Kaivetun kuopan ympäristö oli heinikkoista harjurinnettä. Kaivetun kuopan koko oli noin 1,5 m x 1 m. Kuopassa havaitut maakerrokset dokumentoitiin. Kaivetun kuopan noin 0,5 metrin syvyyteen ulottuneesta sekoittuneesta multakerroksessa havaittiin kolme palaa historialliselle ajalle ajoittuvaa keramiikkaa, pala fajanssia ja pala luuta. Löytöjä ei taltioitu Kansallismuseon kokoelmiin. Mahdollisesti löydöt liittyvät kaivukohdan eteläpuolella 1700-luvun lopulla sijainneeseen torppaan. Löydöt on kuvattu kertomuksen lopussa olevaan liitteeseen (Liite 1).

Sähköpylväs 20, kerrokset:

0 - 50 cm Multa, jossa juuria ja turvetta runsaasti noin 30 cm syvyyteen.

50 - 180 cm moreenimaa



Kuva 2. Koneellisesti kaivettu kuoppa tulevan sähkötolpan numero 20 kohdalla. KYY 25: 3. Kuvaaja KL.

Sähköpylväs 22

Sääksmäen Kiiliän alueen sähkötolppaa numero 22 varten kaivettiin kuoppa vanhan sähkötolpan viereen. Tolpan numero 22 kohdalla maasto vietti kohti etelää. Paikalla kasvoi pihlajaa, kuusia, mäntyjä sekä puutarhakasveja (mm. syreeni). Kaivetun kuopan koko oli noin 1,5 m x 1 m. Syvyyttä kuopalla oli noin 2 metriä. Löytöinä kuopassa havaittiin tiilenpaloja ja modernia tasolasia. Löytöjä ei taltioitu. Kaivukohdalla maaperä oli sekoittunut aiempien maankaivutöiden, todennäköisesti vanhemman tolpan asennustöiden, yhteydessä.

Muut havainnot

Sähköpylvään 22 välittömässä läheisyydessä havaittiin mahdollisesti neljä Huittulan historiallisen ajan kylään kuuluvaa rakennetta. Rakenteista kaksi oli rajakiveä, yksi raunioituneen rakennuksen kellari sekä yksi rakennuksen kiviperustus.

Rajakivet sijaitsevat harjun laella historiallisen kylätontin laidassa. Ensimmäiseen rajakiveen on kaiverrettu numero 5. Kiven länsipuolella on rinteensuuntainen kiviaita tai -pengerrys, jolla on pituutta noin 6 metriä ja korkeutta muutamia kymmeniä senttejä. Rajakiven GPS-laitteella mitatut koordinaatit (KKJ 3 (2003)) ovat 6791 412 / 3343 588. Toiseen rajakiveen on kuvattu numero 7. Kivi on noin 40 cm korkea harmaa kivi, jonka leveys on noin 40 cm ja pituus noin 15 cm. Kivi sijaitsee GPS laitteella mitatussa koordinaattipisteessä (KKJ 3 (2003)) 3791 401/ 3343 568.

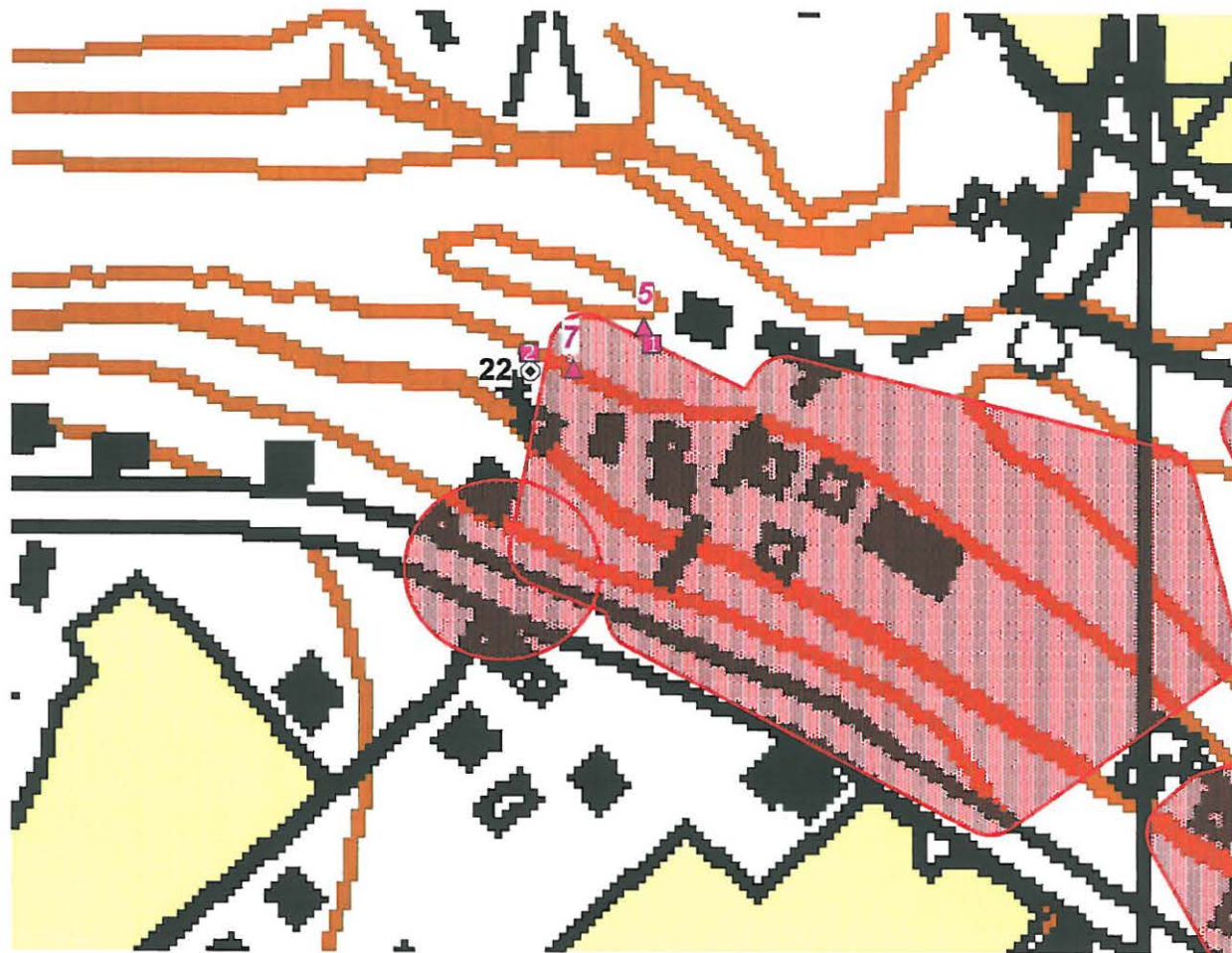
Noin 2 m x 2 m suuruinen kivisen kellarin pohja havaittiin kohdassa (GPS) P = 6791 407 ja I = 3343 590. Kellarin perustus on merkitty karttaan 5 numerolla 1. Toisen rakennuksen kiviperustus sijaitsee kaivetun sähkötolpan pohjoispuolella kohdassa (GPS) P = 6791 401 ja I = 3343 560. Tämän perustuksen koko on noin 4 m x 4 m ja sitä on pengerrytetty muutamia kymmeniä senttejä rakenteen alarinteen puoleiselta osalta. Rakennuksen perustus on merkitty karttaan 5 numerolla 2. Havaitut rakenteet ajoittuvat historialliselle ajalle.



Kuva 3. Rajakivi, johon on kaiverrettu numero 5. Rajakiven länsi/lounaispuolella erottuu maastossa matala kiviaita. KY 25: 11. Kuvaaja KL.



Kuva 4. Rajakivi, johon on kaiverrettu numero 7. KY 25: 8. Kuvaaja KL.



Valkeakoski,
Huittula

Sääksmäen Huittulantien
sähköjohtojen muutostyön
arkeologinen valvonta

MK 1:2000

Peruskarttaoteen suurennos
kartasta PK 2132 12
(c) maanmittauslaitos
Pisa lupa 020/2006

Pirkanmaan maakuntamuseo
Kalle Luoto 2009

■ Rakennuksen
perustus

▲ Rajakivi

▨ Muinaisjäännösalue

⊙ Valvottu sähkötolpan-
paikka

Kartta 4. Kartta valvonnan yhteydessä tehdyistä maastohavainnoista. MK 1:2000.

Yhteenveto

Sähkötolppia varten kaivetuista kuopista ei tehty havaintoa muinaisjäännöksestä. Havaintojen perusteella sähkölinjan kunnostustyölle ei ollut estettä.

Kenttätyön yhteydessä tehtiin havaintoja Huittulan historiallisen ajan kylätontista, johon todennäköisesti kuuluvia rakenteita havaittiin työhankkeen lähialueella. Työn tuloksena Huittulan kylätontille laadittiin muinaisjäännösrajaus Jyrki Lehtisen (2003) tekemien kartta-analyysien perusteella. Huomattavan laajaa kylätonttia ei kokonaisuudessaan tarkastettu maastossa.

Tampereella 16.12.2009

FM Kalle Luoto



Arkeologiset kohteet

1. Huittula (Huittula)

Kunta	Valkeakoski
Vanha kunta	Sääksmäki
Kylä	Huittula
Kaupunginosa	
Kohdenimi	Huittula (Huittula)
Muinaisjäännöstunnus	
Inventointinumero	1
MJ-tyyppi	asuinpaikat
MJ-tyypin tarkenne	kylänpaikat
Ajoitus	historiallinen
Selkeä ajoitus	ensimmäinen maininta vuodelta 1437 (1405)
Rauhoitusluokka	ehdotus: 2
Lukumäärä	1
Peruskarttanumero	2132 02
Peruskartan nimi	SÄÄKSMÄKI
X1-koordinaatti	6787 437
X2-koordinaatti	6787 943
Y1-koordinaatti	2504 824
Y2-koordinaatti	2505 506

Z1-koordinaatti	0096
Z2-koordinaatti	0104
P1-koordinaatti	6790 617
P2-koordinaatti	6791 402
I1-koordinaatti	3343 528
I2-koordinaatti	3344 233
Koordinaattiselite	Karttarajaus on tehty yhdistämällä Jyrki Lehtisen (2003) esittämät maakirjakartan (v. 1640) ja isojakokartan (v. 1763/66) tiedot.
MI-tiivistelmä	Huittulan kylä mainitaan historiallisissa läheteissä ensimmäisen kerran vuonna 1437. Kyse on oikeastaan kolmesta erillisestä kylästä, joita on alettu 1600-luvulla kutsua yleisnimellä Huittula. Kylään liitetyt Anajala ja Liattuala mainitaan ensi kertaa v. 1405.

Tutkimukset

Lehtinen, Jyrki 2003: Kylät ja maisema - Valkeakosken Rapola ja Sääksmäen kirkonpuoli historiallisissa kartoissa 1640 - 1959. Rapolatutkimuksia 5.

Kalle Luoto 2009: Valvonta.

Sijainti ja maasto

Historiallinen kylänpaikka sijaitsee viljelysten ympäröimällä Huittulanharjulla Sääksmäen kirkolta noin kilometri itään. Kylän eteläpuolella on laaja Pappilanlahteen päätyvä peltoaukea. Kylän peltoja on myös harjun pohjoispuolella. Pellon ja harjun välissä kylän lounaispuolella kulkee Huittulantie.

Kohteen kuvaus

Varhaisin maininta Huittulan kylästä on vuodelta 1437, jolloin käräjät on pidetty "j Hijttula by hos Oloff Haeckersson". Huittulaan liitetyt Anajala ja Liattula mainitaan ensi kertaa hieman aiemmin, vuonna 1405 (Alanen 2003: 23). Huittulanharjun rinteeseen muodostui viimeistään 1600-luvun alkupuolella Schroderuksen kartassa näkyvät kolme kylää, joita alettiin kutsua yhteisnimellä Huittula. Huittulan kylään yhdistettiin 1600-luvun alkupuolella kolme vanhaa kylää: Anajala, Liattula ja Huittula. Isojaon aikana (1763-1764) Anajalaan laskettiin 13 taloa, Liattulaan 5 ja Huittulaan 8, jonka perusteella Anajala näyttäisi olleen kantakylä. Vuoden 1640 maakirjassa Anajalan tontti on itäisin ja Huittulan läntisin, mutta kaikki sijaitsevat lähemmäs Huittulanharjulla (Alanen 2003: 15). Rakennusryhmät olivat alkuun toisistaan erillään eivätkä sulautuneet yhteen. Tiivistyminen ja yhtyminen osoittavat sarkajakoprosessia. Isojakoa ryhdyttiin Huittulassa toteuttamaan vuonna 1769. Uusjaossa 1871-1878 tiluksia

koottiin isommiksi kappaleiksi, mutta vain muutama talo siirtyi pois kylästä. Kylään on jäänyt vanhan sarkajakokylän perusluonne (Jussila 2002: 39).

Havaintomahdollisuudet

Kohde sijaitsee osin lähes luonnontilaisessa harjuympäristössä, mutta tyypillistä kohteelle ovat useat asuin- ja piharakennukset sekä hoidetut pihapiirit. Kohteen laajuudesta johtuen sitä ei hankkeen yhteydessä maastossa kokonaisuudessaan tarkastettu.

Kohteen laajuus

noin 11 ha

Ehdotus suoja-alueeksi

Kohde on rajattu Jyrki Lehtisen esittämien kylätonttien mukaan. Maakirjakartan (Lehtinen 2003: sivu 111, kuva 23) ja isonjaon karttojen (Lehtinen 2003: 118, kuva 30) rajausta on laajennettu noin 10 metriä joka suuntaan. Kartassa esitetty rajausta sisältää noin 10 metrin laajuisen suoja-alueen.

Luokitusehdotus

2

Suosittelavat jatkotoimenpiteet

Kylätontin rajauksen ja säilyneisyyden määrittäminen on syytä tehdä erillisellä maastokäynnillä tai jonkin muun hankkeen yhteydessä.

Lähistön kohteet

Rautakautinen kalmisto Sassinmäki kohteen välittömässä yhteydessä ja sen länsipuolella.

Muut havainnot

Kohteen luoteisosassa valvottiin kesällä 2009 Valkeakosken Energia Oy:n sähköverkkopylväiden muutostöitä. Kaivetuissa kuopissa ei havaittu merkkejä muinaisjäännöksestä. Kuoppien läheisyydessä havaittiin muutama rajakivi, kellari ja rakennuksen perustus, joiden sijainti kirjattiin työn yhteydessä.

Lisätietoja

Kartat , Kansallisarkisto, Maanmittauslaitoksen maanmittausarkisto (KA, MHA)

Schroderus, L. 1641. BB1A 28-30, 30-31

Colleen, A. 1769. Kartta ja selitys tonteista. H73 1/1

Colleen, A. 1769. Isojaon kartta ja pöytäkirjat. H73 1/2-23

2. Kiiliä

Kunta	Valkeakoski
Vanha kunta	
Kylä	Huittula
Kaupunginosa	
Kohdenimi	Kiiliä
Muinaisjäännöstunnus	908 010 002
Inventointinumero	2
MJ-tyyppi	hautapaikat
MJ-tyypin tarkenne	polttokenttäkalmistot, ruumiskalmistot
Ajoitus	rautakautinen
Selkeä ajoitus	500 – 1100 jKr.
Rauhoitusluokka	2
Lukumäärä	2
Peruskarttanumero	2132 02
Peruskartan nimi	SÄÄKSMÄKI
X1-koordinaatti	6787 860
X2-koordinaatti	
Y1-koordinaatti	2504 820
Y2-koordinaatti	
Z1-koordinaatti	0090

Z2-koordinaatti	
P1-koordinaatti	6791 346
P2-koordinaatti	
I1-koordinaatti	3343 546
I2-koordinaatti	
Koordinaattiselite	
MI-tiivistelmä	Kalmisto sijaitsee Kelhivuoren etelärinteessä, Sääksmäki-Ritavala tien kohdalla, pihalla ja viljelemättömällä kentällä. Ensimmäiset kalmistolöydöt paikalta ovat vuodelta 1908, kun talon perustusta tehtiin. Nykyisen tien alta on vuonna 1913 tutkittu polttokalmistoa ja ruumiskalmistoa vuonna 1935. Kalmiston ajoitus on 500-1100 jKr.
Tutkimukset	<i>Kaivaus</i> Hackman, Alfred 1913 Voionmaa, Jouko 1935 Bergström, Matti 1978 <i>Inventointi</i> Sarasma, Esko 1945 Lauren, Juha 1989
Löydöt	<i>päänumero Laji</i> KM 10201 Kalmistolöytö KM 5682 Veitsi, keihäänkärki KM 6370 Kalmistolöytöjä KM 6875 Pronssi riipe, pronssi kisko, ym.

Lähteet

Kirjallisuus:

Alanen, Timo 2003. Sääksmäen vanhaa paikannimistöä nykyisellä Valkeakoskella. Rapola-tutkimuksia 5. Sääksmäen vanhat paikannimet ja historialliset kartat Valkeakoskella. Helsinki.

Jussila, Anneli 2002. Sääksmäen kolme maisemaa Valkeakoskella. Rapola-tutkimuksia 2. Helsinki.

Lehtinen, Jyrki 2003. Kylät ja maisema - Valkeakosken Rapola ja Sääksmäen kirkonpuoli historiallisissa kartoissa 1640 - 1959. Rapolatutkimuksia 5. Sääksmäen vanhat paikannimet ja historialliset kartat Valkeakoskella. Helsinki.

Kartat:

Valkeakosken Energia oy. Verkostomuutosilmoitus. A Jantunen. 30/9/2008, MK 1:1000.

Schroderus, Lars 1641. KA bb1a: 28.
<http://urn.fi/URN:NBN:fi:jyu-200805164462>

Elektroniset lähteet

<http://kulttuuriymparisto.nba.fi/netsovellus/rekisteriportaali/portti/default.aspx>

Liite 1: Löytöjä tolpan 20 kaivukuopasta

Valkeakoski. Sääksmäen Huittulantien sähköjohtojen muutostyön valvonta. (Kalle Luoto 2009)

	Laji	kpl	paino grammoina	pituus x leveys x paksuus cm
1	<u>Punasavikeramiikkaa</u>	3 kpl	21 g	5,1 x 2,9 x 0,8 5,4 x 1,5 x 0,9 2,8 x 1,4 x 0,4
	Kolme reunapalaa. Kahden palan sisäpinnalla ruskeaa lasitusta ja vaaleaa maalausta. Kolmannen palan reunassa näkyvissä hieman ruskeaa maalausta(?).			
2	<u>Fajanssia</u>	1 kpl	3,1 g	3,2 x 2,6 x 0,2
	Astian seinäpala. Palan ulkopinnalla uurrekoriste, jossa heikosti näkyvissä vaalean sinistä koristemaalausta(?).			
3	<u>Luuta</u>	1 kpl	1 g	2,7 x 1,6 x 0,3

Löydöt havaittiin sekoittuneessa multakerroksessa.



Kuva 5. Valokuvassa on valvonnan yhteydessä sähköpylvään 20 kohdalle kaivetun kuopan sekoittuneista maakerroksesta kerätystä löydöistä. Löytöjä ei talletettu eikä luetteloitu kokoelmiin.

Liite 2: Luettelo digitaalikuvista

Sääksmäen Huittulantien sähköjohtojen muutostyön valvonta

Kalle Luoto 2009

Luettelo Tampereen museoiden arkistoon (Kuvasiiri) talletetuista digitaalikuvista.

Kuvat on luetteloitu tunnuksella KY 25. Valokuvat on kuvannut Kalle Luoto

6.8.2009.

KYY 25: nro	Kuvan aihe	Kuvaus- suunta	Pvm 2009	Kuvaaja
1	Esinelöytöjä Valkeakosken Kelhin seurantaloon taakse sähkötolpaa varten kaivetusta kuopasta: keramiikkaa, fajanssia ja luuta.	-	6.8.	KL
2	Sähkötolpan kaivutyötä Kelhin seurantaloon takana Huittulanharjun rinteessä Valkeakosken Sääksmäellä.	NE	6.8.	KL
3	Sähkötolpaa numero 20 varten tehty kaivanto.	SE	6.8.	KL
4	Uuden sähkötolpan (numero 20) pystytys. Kuvattu koillisesta.	NE	6.8.	KL
5	Uuden sähkötolpan (numero 22) kuopan kaivaminen. Kuvattu lännestä.	W	6.8.	KL
6	Uuden sähkötolpan (numero 22) kuopan sijainti. Kuvattu luoteesta.	NW	6.8.	KL
7	Uuden sähkötolpan (numero 22) kuopan sijainti. Oikealla rakennuksen perustus. Kuvattu idästä.	E	6.8.	KL
8	Rajakivi Huittulan tontin luoteisosassa. Rajakiveen on kaiverrettu numero 7. Kuvattu etelästä.	E	6.8.	KL
9	Rajakivi Huittulan tontin luoteisosassa. Rajakiveen on kaiverrettu numero 7. Kuvattu kaakosta.	SE	6.8.	KL
10	Rajakivi Huittulan tontin luoteisosassa. Rajakiveen on kaiverrettu numero 5. Kuvattu idästä.	E	6.8.	KL
11	Rajakivi Huittulan tontin luoteisosassa. Rajakiveen on kaiverrettu numero 5. Kuvattu idästä.	E	6.8.	KL
12	Huittulan kylätontti. Rakennuksen kellarin perustus. Kuvattu kaakosta.	SE	6.8.	KL