

Arkkiv. n. 267/30.10.2000

M



VALKEAKOSKI, RAPOLAN MUINAISJÄÄNNÖSALUE
Vesijohtokaivuutöiden arkeologinen valvonta 12.-13.4.2000

Vadim Adel
Maakunnallinen yksikkö
Tampereen museot 2000

VALKEAKOSKI, RAPOLAN MUINAISJÄÄNNÖSALUE
Vesijohtokaivuutöiden arkeologinen valvonta 12.-13.4.2000

ARKISTO- JA REKISTERITIEDOT

Kunta: Valkeakoski

Kohteen nimi: Rapolan muinaisjäännösalue

Kohteen laji: muinaisjäännöskompleksi (linnavuori, kalmistoja, asuinpaikkoja, keskiaikainen kirkko ym.)

Ajoitus: varhaismetallikausi - hist. aika

Rauhoitusluokka: 1

Mj.rek.nro: 908 01 0001

Kohteen sijainti: PK 2132 02 SÄÄKSMÄKI, koordinaatit: x = 6787 60-6789 74, y = 2501 76-2503 66, z = 80-145 m mpy. Kohde sijaitsee Valkeakosken keskustasta 7 km SSE.

Valvonta-alueen sijainti: koordinaatit: x = 6788 06-12, y = 2503 74-82, z = 91-92 m mpy; Sääksmäen kirkosta n. 240 m N.

Kylä: Voipaala

Tila: RN:o 3:90 Hautakulma

Omistaja: Sääksmäen seurakunta

Kiinteistötunnus: 908-464-0003-0090

Aiemmat tutkimukset:

Inv. Sarasmo 1943-45, Lauren 1986 ja 1989.

Muista tutkimuksista ks.: *Masunni. Kirjoituksia Tampereelta ja Pirkanmaalta 3*. Tampereen museot 1999; ja Seppälä, S.-L. 1996: *Rapola – maiseman arkeologiaa*. Pro gradu –tutkielma. Helsingin yliopisto.

Valvonnan aihe: vesijohtokaivuutyöt

Valvottavien töiden suorittaja: Maanrakennus Lahdenperä Oy (Virrat), puh. 0400-635432 (Juha Lahdenperä)

Valvonnan ajankohta: 12.-13.4.2000

Valvoja: Tampereen museoiden maakunnallinen yksikkö, tutkija Vadim Adel

Valvonnan yhteydessä tehdyt löydöt: ei luetteloitavia löytöjä

Negatiivit: 116205-116210

Diat: 43743-43748

Raportin liitteet:

- 1) Luettelo mustavalkonegatiiveista
- 2) Luettelo diakuvista

Karttaliitteet:

- 1) peruskarttaote 1:20 000
- 2) ote vesiputkisuunnitelmaan liittyvästä kartasta 1:3000
- 3) ote vesiputkisuunnitelmaan liittyvästä kartasta 1:500

VALKEAKOSKI, RAPOLAN MUINAISJÄÄNNÖSALUE
Vesijohtokaivuutöiden arkeologinen valvonta 12.-13.4.2000

VALVONTAKERTOMUS

Tampereen museoiden maakunnallinen yksikkö suoritti 12.-13.4.2000 vesijohtokaivuutöiden arkeologisen valvonnan Valkeakosken Sääksmäen Rapolan muinaisjäännösalueen itäreunalla. Kaivuutyöt liittyivät Huittulan alueen vesihuoltohankkeeseen, josta Tampereen museot on antanut 26.1.2000 ja 25.2.2000 suunnitelma-alueella sijaitsevia muinaisjäännöksiä koskevat lausunnot (diar. 3/5423/2000 ja 8/5423/2000). Lausunnoissa on todettu, että kaivuutöiden suorittaminen em. muinaisjäännösalueella edellyttää arkeologista seurantaa. Seurannan esityöt tehtiin 11.4.2000, jälkityöt ja raportti tehtiin 14.-19.4.2000. Kaikki työt suoritti maakunnallisen yksikön tutkija Vadim Adel. Kustannukset suoritti Valkeakosken kaupunki muinaismuistolain 15 § mukaisesti. Kaupungin puolesta vesihuoltotöitä valvoi Valkeakosken kunnallisteknisen toimiston suunnittelija Heikki Luoma-aho (puh. 03-5766 471).

Sääksmäen Rapolan muinaisjäännösalue sijaitsee Valkeakosken keskustasta 7 km SSE, Vanajaveden koillisrannalla. Sen koko on n. 3,0 (NW-SE) x 1,2 km. Muinaisjäännösalueen keskellä sijaitsee Rapolan linnavuori, jonka lähiympäristössä on lukuisia esihistoriallisia kiinteitä muinaisjäännöksiä, mm. Hirvikallion, Matomäen ja Rupakallion rautakautiset kalmistot, Voipaalan rautakautinen hauta, asuinpaikkoja, kolme kuppikiveä sekä muinaispelto. Alueen kaakkoisreunalla sijaitsee Sääksmäen myöhäiskeskiaikainen kivikirkko, jonka pohjoispuolella on Sääksmäen seurakunnan hautausmaa. Linnavuoren juurella, sen SW- ja SE-puolella sijaitsevat kulttuurihistoriallisesti arvokkaat Rapolan ja Voipaalan kartanot (alueen muinaisjäännöksistä ja muista kohteista ks. tarkemmin: *Masunni. Kirjoituksia Tampereelta ja Pirkanmaalta 3*. Tampereen museot 1999; Seppälä, Sirkka-Liisa. *Rapola – maiseman arkeologiaa*. Pro gradu –tutkielma. Helsingin yliopisto 1996).

Valvottavat maatyöt kohdistuivat muinaisjäännösalueen itäreunaan, hautausmaan ja NW-SE-suuntaisen Sääksmäentien väliselle peltoalueelle. Alueen maasto viettää hyvin loivasti lounaaseen, Rauttunselkään laskevaan ojaan. Pelto oli kynnetty viime syksyllä. Vesijohtotöiden yhteydessä 12.-13.4.2000 pellon koillisreunalle tehtiin kaivinkoneella n. 85 m pitkä NW-SE-suuntainen vesijohtokaivanto. Etäisyys Sääksmäentien lounaisreunasta oli 12-17 m. Kaivannon leveys oli 1,5-1,8 m, syvyys luoteispäässä n. 2,0 m, keski- ja kaakkoisosassa 1,5 m. Sen kaakkoispäähän tehtiin lisäksi kaksi n. 1 m:n syvyistä haaraa: toinen n. 4 m leveä ja n. 10 m pitkä, NE-suuntaan tien alitusta varten ja toinen, n. 15 m pitkä ja 1,5 m leveä, SSW-suuntaan pellonreunaan asti, tarkoituksena liittää myöhemmin vesijohtoon valvonta-alueen ja hautausmaan välissä sijaitseva seurakunnan huoltorakennus. Uusi vesijohto liittyi valvottavan osan NW-päässä aikaisemmin rakennettuun vesiputkeen; liittymiskohtaan asennettiin betonirakenteinen kaivo. Maa valvonta-alueella kaivettiin 5-10 cm paksuin kerroksin. Pääkaivannon suurin osa peitettiin valvonnan aikana heti putkien asentamisen jälkeen.

Peltomaakerros oli väriltään harmaantummanruskea ja vahvuudeltaan 30-40 cm, kaivannon NW-päässä n. 50 cm. Siitä löytyi muutama tiilenpala (ei otettu talteen). Tämän alla oli 30-50 cm vahva

keltainen hietakerros. Se muuttui vaaleanharmaaksi hiedaksi, joka jatkui kaivannon pohjaan asti, paitsi kaivannon NW-päässä, missä n. 1,6 m syvyydessä alkoi vaaleanharmaa savikerros. Hietakerroksessa oli monin paikoin punertavia rautapitoisia tiivistymiä, varsinkin sen pohjaosassa. Peltomaakerroksesta löydettiin muutama tiilenpala (ei luetteloitu). Kaikki peltokerroksen alaiset maakerrokset olivat löydöttömiä.

Vesiputkikaivannon SE-päässä, tien reunasta 13 m, pellon itäreunasta 8 m, peltomaakerroksen alla todettiin muodoltaan soikeahko *kuoppa*, koord. $x = n. 6788\ 075$, $y = n. 2503\ 815$, $z = 92$ m mpy. Kuopan koko oli n. 120 cm (W-E) x 100 cm, syvyys nykyisestä maanpinnasta mitattuna n. 90 cm. Kuoppa sisälsi keskiruskeaa hietaa, jossa oli hiilenmuruja, sekä palomaata. Kuopan keskiosassa, 50-70 cm:n syvyydessä oli 10-15 cm paksuinen palomaalinssi. Heti kyntökerroksen alla oli pieni hiilikeskittymä. Ensin tutkittiin pääkaivannon SW-osassa todettu kuopan NE-osa. Vesijohtokaivannon kaakkoisen haaran kaivamisen yhteydessä tutkittiin kuopan toinen osa. Kuoppa dokumentoitiin valokuvaamalla. Sen pohjaosasta otettiin hiilinäyte. Muuten kuoppa oli löydötön. Se ajoittuu ilmeisesti peltoa edeltävälle ajalle ja liittyy mahdollisesti kaskenpolttoon (?) tai metsäpaloön. Tästä 13 m NW kaivannon SW-reunassa peltokerroksen alla havaittiin toinen, pienempi hiilenmurua sisältävä palomaalinssi, leveydeltään 60 cm, vahvuudeltaan 10-15 cm. Linssin pohja oli 50 cm:n syvyydessä.

Tampereella 19.4.2000

Vadim Adel
kenttätyöjohtaja

VALKEAKOSKI, RAPOLAN MUINAISJÄÄNNÖSALUE
Vesijohtokaivutöiden arkeologinen valvonta 12.-13.4.2000

LIITE 1

LUETTELO MUSTAVALKONEGATIIVEISTA (116205-116210)

Negatiivit on luetteloitu Museoviraston arkeologian osaston kokoelmiin.

Kuvannut Vadim Adel

Neg. nro	Kuvan aihe	Kuvaus- suunta	pvm 2000
116205	Vesijohtokaivannon keskiosa.	ESE	12.4.
116206	Kaivannon SE-päässä todetun kuopan NE-osa.	NE	12.4.
116207	Kuopan profiili (NE-osa kaivettu pohjaan).	NE	12.4.
116208	Vesijohtokaivannon SE-osa, linjakeppi tutkitun kuopan kohdalla. Taustalla seurakunnan huolto-rakennus.	NNW	12.4.
116209	Kuopan SW-osa peltokerroksen poiston jälkeen.	NE	13.4.
116210	Yleiskuva valvonta-alueesta, etualalla vesijohtokaivannon SE- ja NE-haarat, keskellä oleva linjakeppi osoittaa tutkitun kuopan paikan. Ojan keski- ja NW-osat on peitetty.	SE	13.4.

VALKEAKOSKI, RAPOLAN MUINAISJÄÄNNÖSALUE
Vesijohtokaivuuotöiden arkeologinen valvonta 12.-13.4.2000

LIITE 2

LUETTELO DIAKUVISTA (43743-43748)

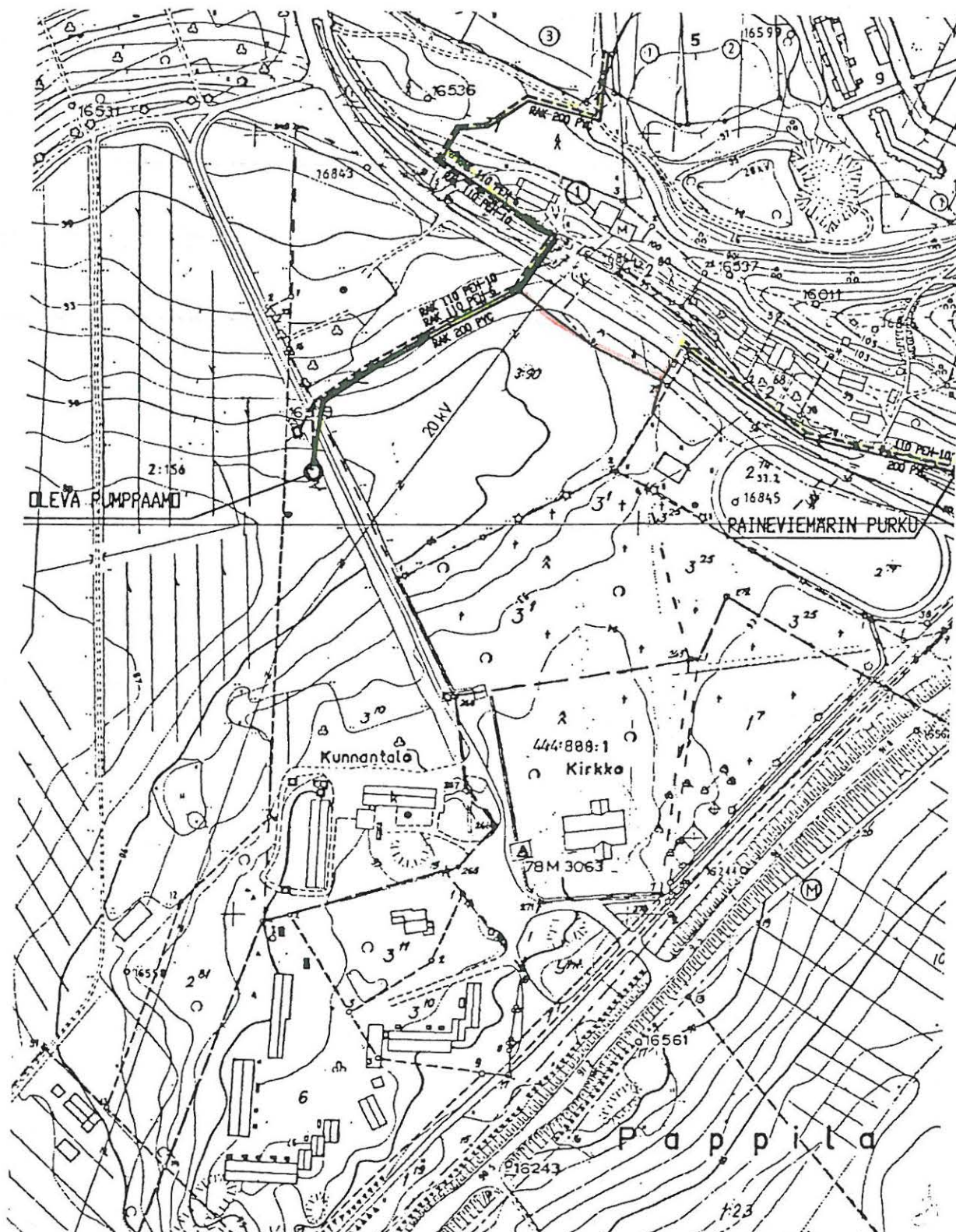
Diat on luettelöitu Museoviraston arkeologian osaston kokoelmiin.

Kuvannut Vadim Adel

Dia nro	Kuvan aihe	Kuvaus- suunta	pvm 2000
43743	Vesijohtokaivannon keskiosa.	ESE	12.4.
43744	Kaivannon SE-päässä todetun kuopan NE-osa.	NE	12.4.
43745	Kuopan profiili (NE-osa kaivettu pohjaan).	NE	12.4.
43746	Vesijohtokaivannon SE-osa, linjakeppi tutkitun kuopan kohdalla. Taustalla seurakunnan huolto-rakennus.	NNW	12.4.
43747	Kuopan SW-osa peltokerroksen poiston jälkeen.	NE	13.4.
43748	Yleiskuva valvonta-alueesta, etualalla vesijohtokaivannon SE- ja NE-haarat, keskellä oleva linjakeppi osoittaa tutkitun kuopan paikan. Ojan keski- ja NW-osat on peitetty.	SE	13.4.

VALKEAKOSKI, RAPOLAN MUINAISJÄÄNNÖSALUE
 Vesijohtokaivuutöiden arkeologinen valvonta 12.-13.4.2000

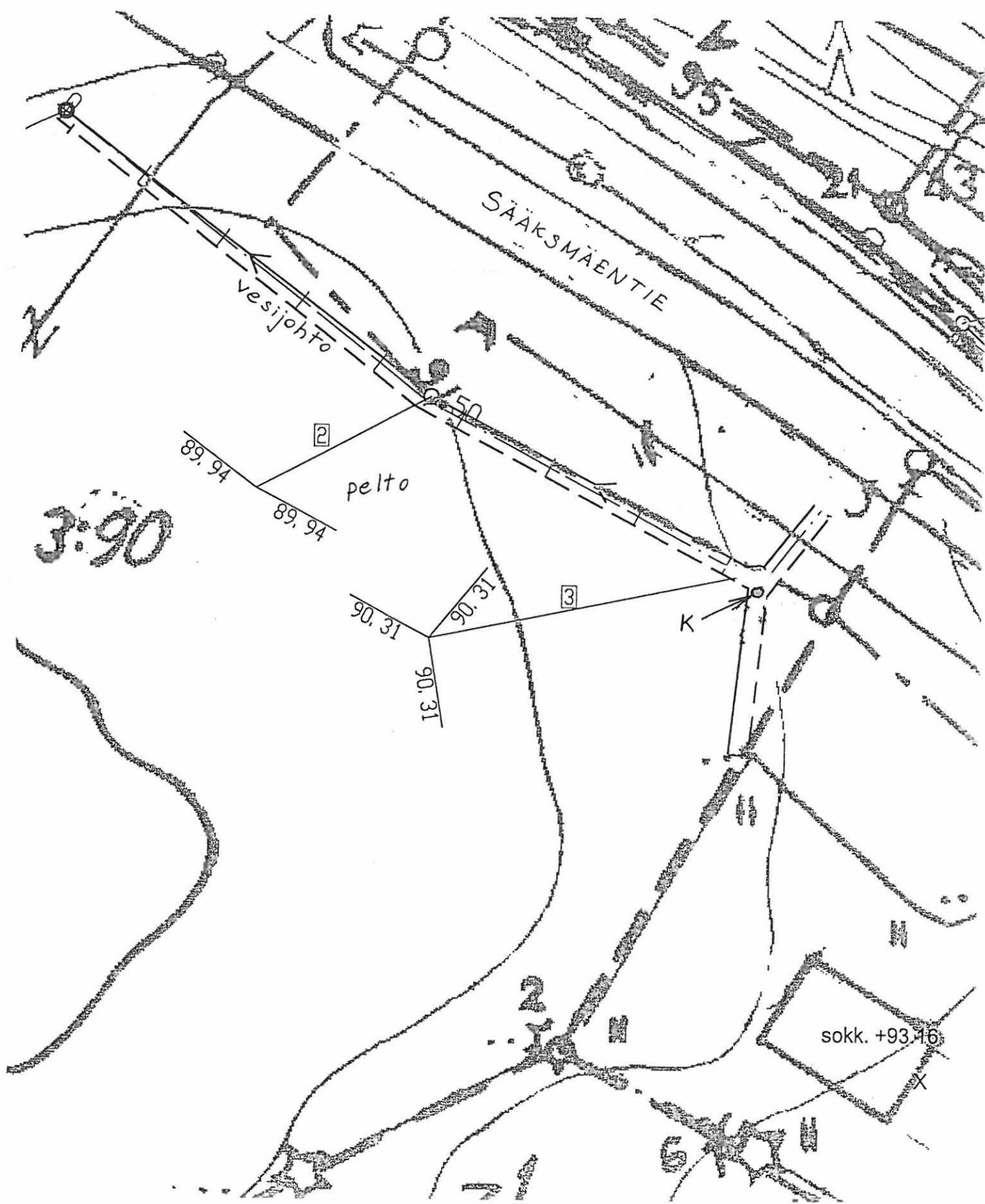
KARTTALIITE 2: Ote vesiputkisuunnitelmaan liittyvästä kartasta 1:3000
 Valvontakohde on merkitty punaisella. Muuten vesijohdon linjaus on korostettu keltaisella.

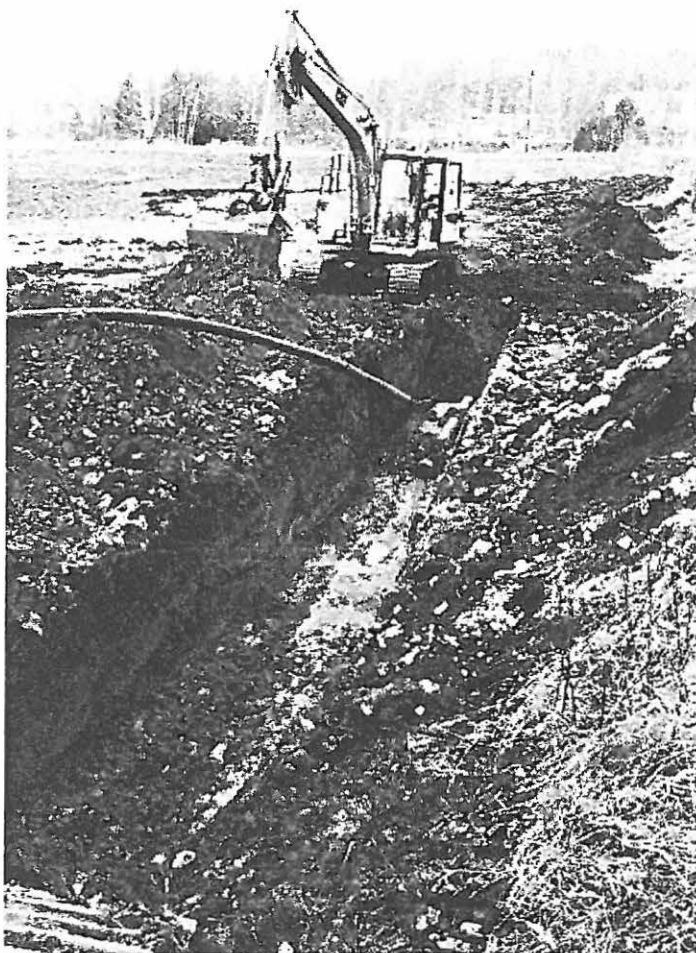


VALKEAKOSKI, RAPOLAN MUINAISJÄÄNNÖSALUE
 Vesijohtokaivuutöiden arkeologinen valvonta 12.-13.4.2000

KARTTALIITE 3: Ote vesiputkisuunnitelmaan liittyvästä kartasta 1:500

K ○ tutkittu kuoppa

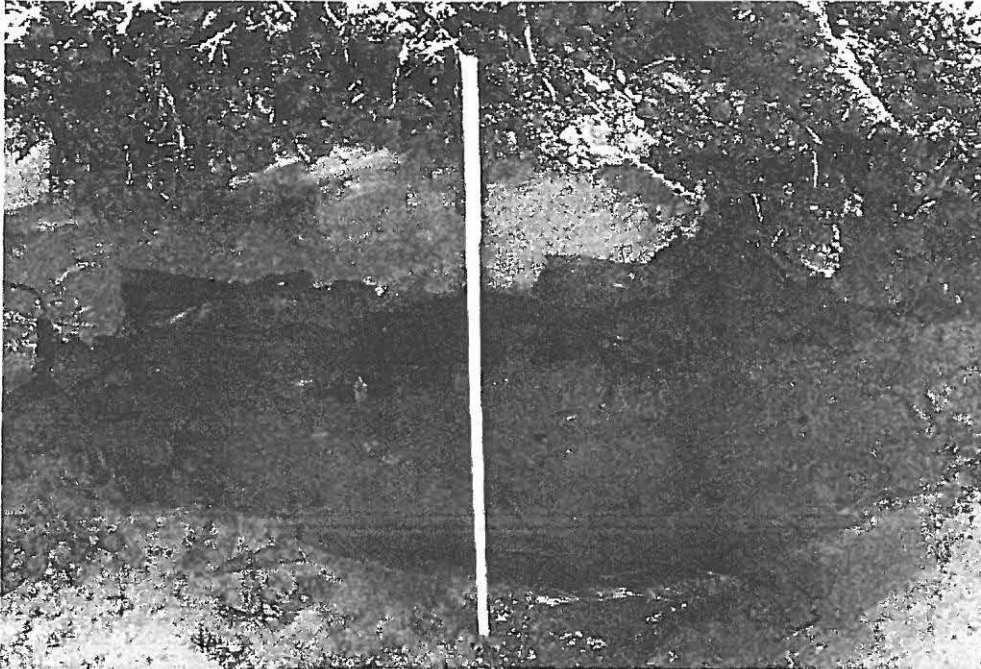




116205 Vesijohtokaivannon keskiosa. ESE



116206 Kaivannon SE-päässä todetun kuopan NE-osa. NE



116207 Kuopan profiili (NE-osa kaivettu pohjaan). NE



116208 Vesijohtokaivannon SE-osa, linjakeppi tutkitun kuopan kohdalla. Taustalla seurakunnan huoltorakennus. NNW



116209 Kuopan SW-osa peltokerroksen poiston jälkeen. NE



116210 Yleiskuva valvonta-alueesta, etualalla vesijohtokaivannon SE- ja NE-haarat, keskellä oleva linjakeppi osoittaa tutkitun kuopan paikan. Ojan keski- ja NW-osat on peitetty. SE