

Arkeol. D. 268/30-w. 2000

M



VALKEAKOSKI, RAPOLAN MUINAISJÄÄNNÖSALUE
Viemärikaivutöiden arkeologinen valvonta 1.8.2000

Vadim Adel
Maakunnallinen yksikkö
Tampereen museot 2000

VALKEAKOSKI, RAPOLAN MUINAISJÄÄNNÖSALUE
Viemärikaivutöiden arkeologinen valvonta 1.8.2000

ARKISTO- JA REKISTERITIEDOT

Kunta: Valkeakoski

Kohteen nimi: Rapolan muinaisjäännösalue

Kohteen laji: muinaisjäännöskompleksi (linnavuori, kalmistoja, asuinpaikkoja, keskiaikainen kirkko ym.)

Ajoitus: varhaismetallikausi - historiallinen aika

Rauhoitusluokka: 1

Mj.rek.nro: 908 01 0001

Kohteen sijainti: PK 2132 02 SÄÄKSMÄKI, koordinaatit: x = 6787 60-6789 74, y = 2501 76-2503 66, z = 80-145 m mpy. Kohde sijaitsee Valkeakosken keskustasta 7 km SSE.

Valvonta-alueen sijainti: koordinaatit: x = 6788 03-07, y = 2503 80-81, z = 91-92 m mpy; Sääksmäen kirkosta n. 190 m NNE.

Kylä: Voipaala

Tila: RN:o 3:90 ja 2:74

Omistaja: Sääksmäen seurakunta

Kiinteistötunnus: 908-464-0003-0090 ja 908-464-0002-0074

Aiemmat tutkimukset:

Inventointi E. Sarasmo 1943-45, J. Lauren 1986 ja 1989.

Muista tutkimuksista ks.: *Masunni. Kirjoituksia Tampereelta ja Pirkanmaalta 3*. Tampereen museot 1999; ja Seppälä, S.-L. 1996: *Rapola – maiseman arkeologiaa*. Pro gradu –tutkielma. Helsingin yliopisto.

Valvonnan aihe: viemärikaivutyöt

Valvottavien töiden suorittaja: Sääksmäen seurakunta (isännöitsijä: Auvo Vaasio, puh. 03-5761227)

Valvonnan ajankohta: 1.8.2000

Valvoja: Tampereen museoiden maakunnallinen yksikkö, kenttätyöjohtaja Vadim Adel

Valvonnan yhteydessä tehdyt löydöt: ei luetteloitavia löytöjä

Negatiivit: 116812-116814

Diat: 44009-44011

Raportin liitteet:

- 1) Luettelo mustavalkonegatiiveista
- 2) Luettelo diakuvista

Karttaliitteet:

- 1) peruskarttaote 1:20 000
- 2) yleiskartta valvontakohteesta, pohjana ote vesihuoltosuunnitelmaan liittyvästä kartasta 1:500

VALKEAKOSKI, RAPOLAN MUINAISJÄÄNNÖSALUE
Viemärikaivutöiden arkeologinen valvonta 1.8.2000

VALVONTAKERTOMUS

Tampereen museoiden maakunnallinen yksikkö suoritti 1.8.4.2000 viemärijohtokaivutöiden arkeologisen valvonnan Valkeakosken Sääksmäen Rapolan muinaisjäännösalueen itäreunalla. Kaivuutyöt liittyivät Huittulan alueen vesihuoltohankkeeseen, josta Tampereen museot on aiemmin antanut Valkeakosken kaupungille suunnitelma-alueella sijaitsevia muinaisjäännöksiä koskevat lausunnot (diar. 3/5423/2000 ja 8/5423/2000). Lausunnoissa on todettu, että kaivuutöiden suorittaminen em. muinaisjäännösalueella edellyttää arkeologista seuranta. 12.-13.4.2000 Tampereen museoiden maakunnallinen yksikkö suoritti arkeologisen valvonnan vesi- ja viemärijohdon päälinjan kohdalla (ks. Vadim Adelin raportti Museoviraston arkeologian osaston arkistossa ja Tampereen museoiden maakunnallisessa yksikössä, 19.4.2000). Uuden valvonnan kohteena oli päälinjaan eteläsuunnasta liittyvä seurakunnan huoltorakennukseen vievä viemärijohto. Valvonnan jälkityöt ja raportti tehtiin 17.-18.8.2000. Kaikki työt suoritti maakunnallisen yksikön kenttätyönjohtaja Vadim Adel. Kustannukset suoritti Sääksmäen seurakunta muinaismuistolain 15 § mukaisesti.

Sääksmäen Rapolan muinaisjäännösalue sijaitsee Valkeakosken keskustasta 7 km SSE, Vanajaveden koillisrannalla. Sen koko on n. 3,0 (NW-SE) x 1,2 km. Muinaisjäännösalueen keskellä sijaitsee Rapolan linnavuori, jonka lähiympäristössä on lukuisia esihistoriallisia kiinteitä muinaisjäännöksiä, mm. Hirvikallion, Matomäen ja Rupakallion rautakautiset kalmistot, Voipaalan rautakautinen hauta, asuinpaikkoja, kolme kuppikiveä sekä muinaispelto. Alueen kaakkoisreunalla sijaitsee Sääksmäen myöhäiskeskiaikainen kirkko, jonka pohjoispuolella on Sääksmäen seurakunnan hautausmaa. Linnavuoren juurella, sen SW- ja SE-puolella sijaitsevat kulttuurihistoriallisesti arvokkaat Rapolan ja Voipaalan kartanot (alueen muinaisjäännöksistä ja muista kohteista ks. tarkemmin: *Masunni. Kirjoituksia Tampereelta ja Pirkanmaalta 3*. Tampereen museot 1999; Seppälä, Sirkka-Liisa. *Rapola – maiseman arkeologiaa*. Pro gradu –tutkielma. Helsingin yliopisto 1996).

Valvottavat maatyöt kohdistuivat muinaisjäännösalueen itäreunaan, hautausmaan ja NW-SE-suuntaisen Sääksmäentien väliselle alueelle, pellon itäreunaan ja seurakunnan huoltorakennuksen luoteispuolelle. Huoltorakennus sijaitsee kirkosta 180 m NNE, Sääksmäentiestä n. 45 m SW. Se on rakennettu v. 1990, aikaisemmin alueella on ollut jääkiekkokenttä. Alueen maasto viettää loivasti länteen, Rauttunselkään laskevaan ojaan. Huoltorakennuksen kohdalla on keinotekoinen tasanne, joka on asvaltoitu n. 10-12 m säteellä rakennuksen ympärillä. Rakennuksen NW-puolella, siitä 5-6 m on kaksi viemärikaivoa. Tasanteen NW-reunalla on nurmikkoa. Pellon ja tasanteen välissä kulkee NW-SE-suuntainen tontinraja, jonka kohdalla on jyrkkä, n. 1 m korkea lasku tasanteelta pelloille.

Viemärikaivannon linja kulki huoltorakennuksen NW-puolella olevista kaivoista NW-suuntaan, tontinrajan yli, pellon reunaan, kääntyi siellä NNE-suuntaan ja liittyi aikaisemmin tehtyyn viemäriin päälinjaan sen kulmauksessa olevan kaivon kohdalla, Sääksmäentiestä 15 m SW. Kaivannon NE-osa tuli osittain samalle paikalle, kuin keväällä tehdyn kaivannon etelähaara. Kaivannon pituus oli yhteensä n. 40 m. Maa kaivettiin kaivinkoneella 5-10 cm paksuin kerroksin. Kaivannon leveys oli 0,8

m, syvyys 1,5-1,6 m. Kaivannon pohjoisosa peitettiin valvonnan aikana heti putkien asentamisen jälkeen.

Kaivannon pohjoispäässä, keväällä tehtyjen maatöiden alueella, oli sekoittunutta hiekkamaata lähes pohjaan saakka; pohjassa (syv. 1,6 m) oli vaaleanharmaata lustosavea. Aiemmin kaivamattomalla alueella, pellolla, kaivannon keskiosassa todettiin seuraava stratigrafia: harmaantummanruskea peltomulta 0-20/30 cm; keltainen hiekka 20/30-50/70 cm; harmaa hiekka, jossa rautapitoisia läikkiä 50/70-160 cm. Kaivannon eteläosassa, pellon SE-puolella, jyrkänteen ja nurmikon kohdalla stratigrafia oli seuraava: tummanharmaa multa 0-10/20 cm; sora ja erikokoisia kiviä 10/20-100/130 cm; tummanharmaa multa (vanha pintakerros) 100/130-120/150 cm; keltainen hiekka 120/150-160 cm. Profiilista näkyi selvästi, että tasanteen kohdalla on ollut alun perin loiva länsirinne, jonka päälle on ajettu keskimäärin n. 1 m paksu sorakerros ja vähän multaa. Kaivannon eteläpäässä, asfalttialueen reunalla todettiin, että ennen sorakerrosta paikalle oli joskus levitetty myös savea ja karkeaa hiekkaa; alun perin paikalla on todennäköisesti ollut hiekkapelto. Stratigrafia: sora ja erikokoisia kiviä 0-50 cm; savi 50-60/80 cm; karkea hiekka 60/80-80/100 cm; tummanharmaa multa (vanha peltokerros?) 80/100-120/130 cm; oranssi (yläosaltaan)/ keltainen hiekka 120/130-150 cm.

Viemärikaivannosta ei löytynyt mitään merkkejä kiinteästä muinaisjäännöksestä. Löytöinä tuli vain pari palaa vanhaa keraamista salaojaputkea (ei otettu talteen). Mitään kiinteitä rakenteita ei myöskään havaittu. Koko valvonta-alue on todennäköisesti ollut historiallisena aikana käytössä peltona. Mitään merkkejä esihistoriallisesta toiminnasta ei todettu.

Tampereella 18.8.2000



Vadim Adel
kenttätyöjohtaja

VALKEAKOSKI, RAPOLAN MUINAISJÄÄNNÖSALUE
Viemärikaivutöiden arkeologinen valvonta 1.8.2000

LIITE 1

LUETTELO MUSTAVALKONEGATIIVEISTA (116812-116814)

Negatiivit on luetteloitu Museoviraston arkeologian osaston kokoelmiin.
Kuvannut Vadim Adel

Neg. nro	Kuvan aihe	Kuvaus- suunta	pvm 2000
116812	Viemärikaivannon pohjoisosa.	SSW	1.8.
116813	Viemärikaivannon eteläosa.	SSE	1.8..
116814	Yleiskuva valvonta-alueesta. Taustalla Sääksmäentie. Kaivannon pohjoisosa on peitetty.	SW	1.8.

VALKEAKOSKI, RAPOLAN MUINAISJÄÄNNÖSALUE
 Viemärikaivutöiden arkeologinen valvonta 1.8.2000

LIITE 2

LUETTELO DIAKUVISTA (44009-44011)

Diat on luetteloitu Museoviraston arkeologian osaston kokoelmiin.
 Kuvannut Vadim Adel

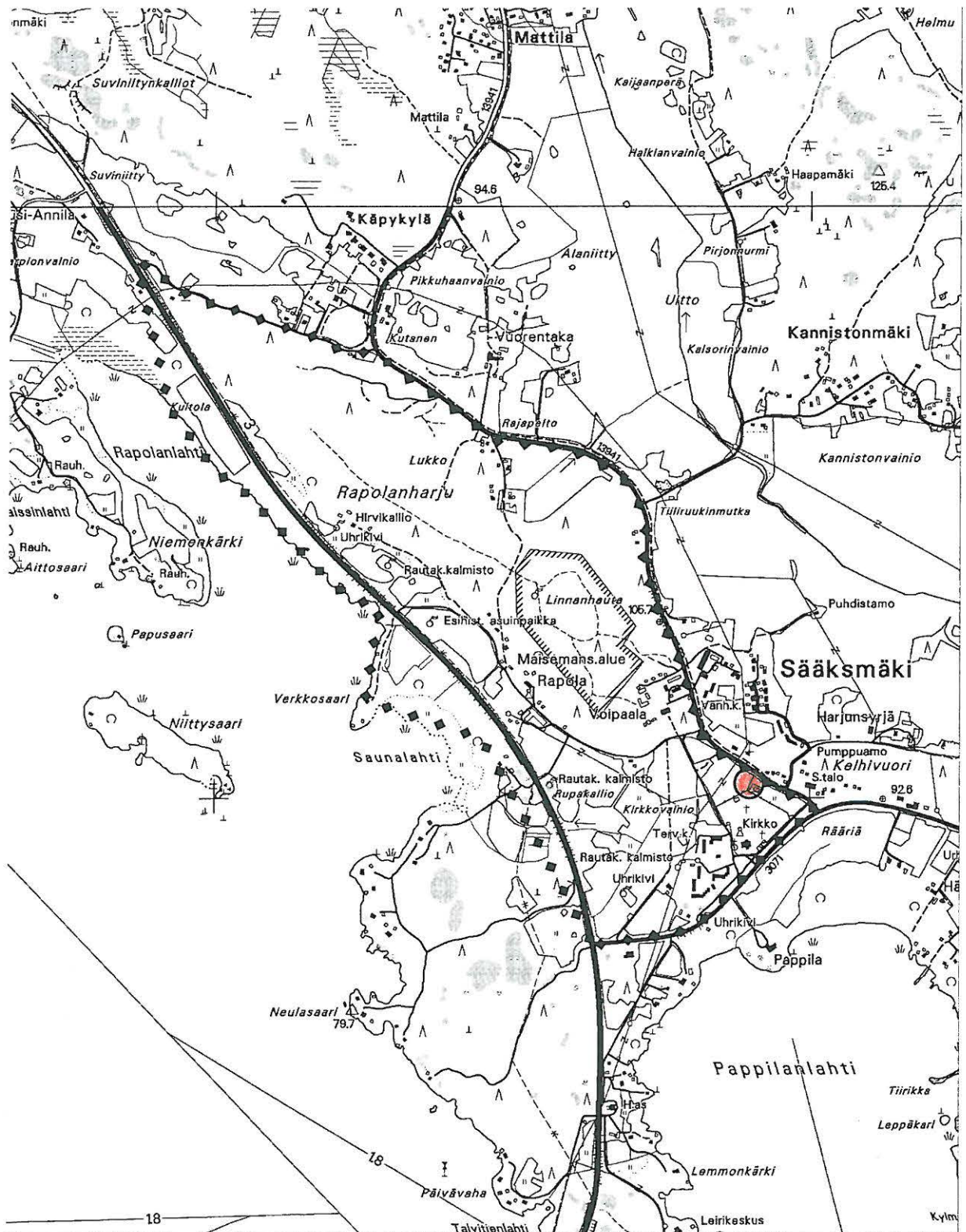
Dia nro	Kuvan aihe	Kuvaus- suunta	pvm 2000
44009	Viemärikaivannon pohjoisosa.	SSW	1.8.
44010	Viemärikaivannon eteläosa.	SSE	1.8..
44011	Yleiskuva valvonta-alueesta. Taustalla Sääksmäentie. Kaivannon pohjoisosa on peitetty.	SW	1.8.

VALKEAKOSKI, RAPOLAN MUINAISJÄÄNNÖSALUE
 Viemärikaivutöiden arkeologinen valvonta 1.8.2000

KARTTALIITE 1: Ote PerusCD:ltä Häme, versio 99 (Pk 2132 02 SÄÄKSMÄKI) 1:20 000

◆◆◆◆ Rapolan muinaisjäännösalueen raja

● valvonta-alue



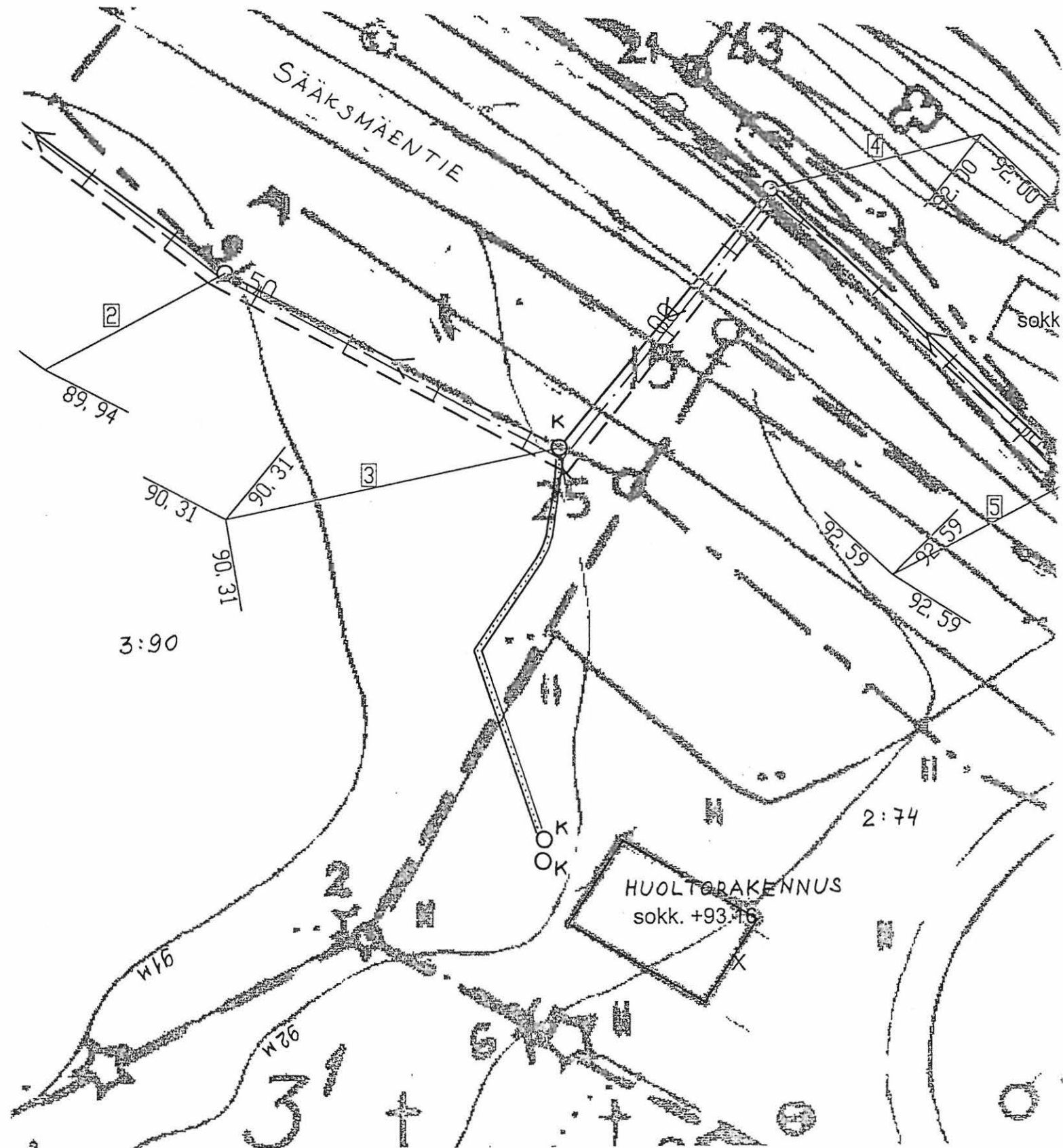
VALKEAKOSKI, RAPOLAN MUINAISJÄÄNNÖSALUE
 Viemärikaivutöiden arkeologinen valvonta 1.8.2000

KARTTALIITE 2: Yleiskartta valvontakohteesta, pohjana ote vesihuoltosuunnitelmaan liittyvästä kartasta 1:500

==== pääkaivanto (12-13.4.2000)

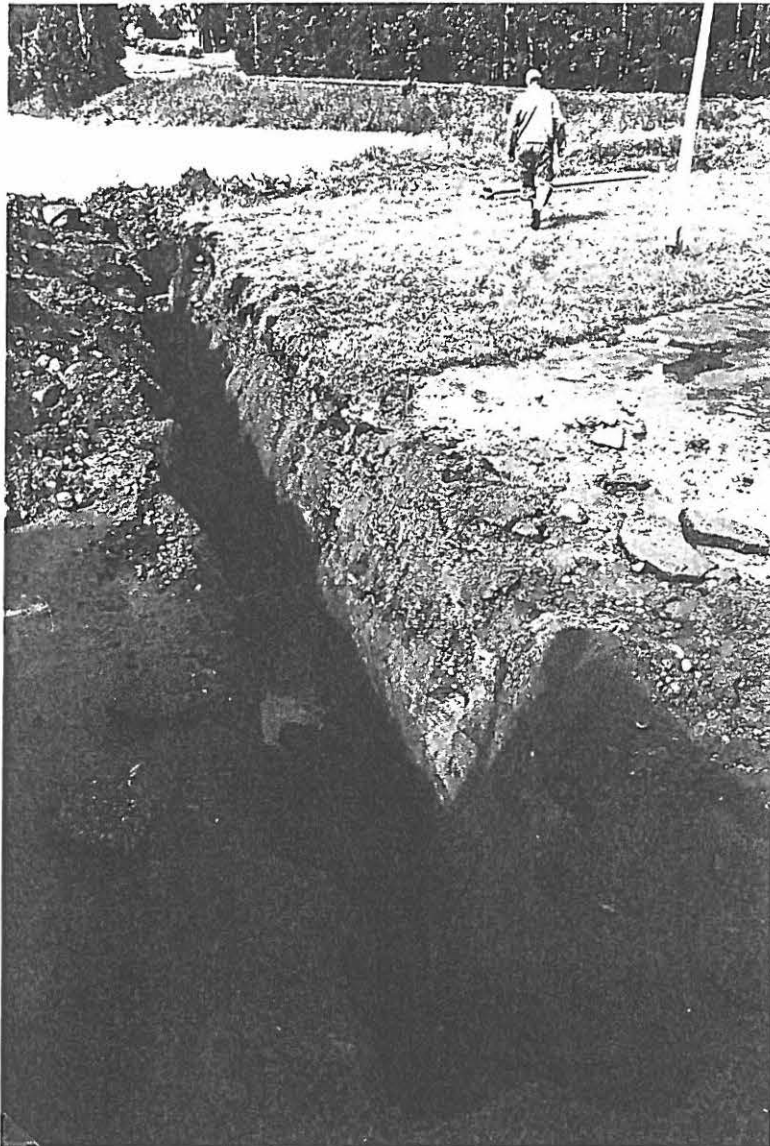
----- viemärikaivanto 1.8.2000

OK kaivo





116812 Viemärikaivannon pohjoisosa. SSW



116813 Viemärikaivannon eteläosa. SSE



116814 Yleiskuva valvonta-alueesta. Taustalla Sääksmäentie. Kaivannon pohjoisosa on peitetty.
SW