

Tyrvään Haapakallion kivikautinen asuinpaikka.

Kertomukseen kuuluu 4 karttaa, 7 valokuvaa (lev. 11125-11132) sekä M.l. 10401:1-8 ja 10657:1-199.

Otsakirjoituksessa mainitun asuinpaikan löysi keväällä 1936 Tyrvään seudun museon hoitaja, toimittaja Hannes Prusi. Ensimmäiset yhdessä toimittaja Prusin kanssa paikalta <sup>mausas</sup> ~~poimitut~~ esineet toi museoon maisteri Eino Nikkilä syyskesällä samana vuonna, ilmoituksella, että ne olivat löydettyjä Tyrvään Kallialan kylän Siikasuolta Rautaveden pohjoisrannalta (10401:1-8). Löydöksistä selvisi, että paikka on ollut asuttuna varhaiskampakeraamikan ajasta kivikauden loppuun asti. Allekirjoittanut sai v:n 1937 kesätyöohjelmassa tehtäväkseen paikan tarkastamisen.

Mainittu löytöpaikka ei sijaitse Siikasuolla vaan tämännimisen niityn itäisivulla Tyrvään pitäjän Kallialan kylän Sarkosen taloon kuuluvalla Haapakallion niemellä, Rautaveden pohjoisrannalla vastapäätä Vammalan kauppalaa (siitä koilliseen), n. 1,2 km Vammaskosken niskasta itään (kartta 1 ja kuva 1). Niemen kärki on kalliota (kuva 2), kivilajiltaan suonigneisiä ja vammalaisten paljon käyttämä huviretkipaikka. Ylempänäkin niemellä pistää kallio monin paikoin esiin. Niemen itäisivulla on kapean salmen siitä erottamana pieni Kuparisaari (ks. kuv. 3-5); sitä ei ole merkitty sille Sarkosen talon kartalle, jonka mukaan kartta 1 on piirretty.

Syksyllä 1936 tavatut löydökset ovat peräisin ohuesta, kallion päällä olevasta maakerroksesta, toimittaja Prusin osoituksen mukaan n. ruuduista G - H:4 sittemmin avatun kaivauksen kartalla ja 1.80 - 1.94 m Rautaveden pintaa ylempää. Kaivausruudut paalutettiin löytökohdalle ja siitä ylös eli luoteeseen päin (kartta 3), alueelle, missä maakerrosta oli ohuemmalti tai

syvemmillä kallion peitteellä. Kaikkiaan ehdittiin kaivaa vain vähän yli 30 neliometriä, epätasaisen kalliopinnan päällä oleva, pieniä kivilatomuksia runsaasti sisältävä maa kun oli kokonaan tarkastettava lastoilla, jonka lisäksi sateiset säät ja myös työvoiman puute hidastuttivat tutkimusta. Jotta kaikki pienet löytöesineet olisi mustasta multamaisesta maasta saatu talteen, olisi maa ollut seulottava; ainaisten sateitten takia se oli kuitenkin niin liejumaista, ettei tämä käynyt päinsä. - Kaivetun alueen korkeus yli Rautaveden vedenpinnan (17. IX. 1937) oli 1.75 - 2.12 m (ks. korkeusmittakarttaa kartalla 3).

Kulttuurikerros oli kalliopinnan epätasaisuuden takia vahvuudeltaan ja laadultaankin hyvin vaihtelevaa. Linjalla 3 oli kalliopinnan päällä mustaa, multamaista, luumurun- ja hiilensekaista maata, josta tuli löytöjä, aivan ohuesti, kalliopinnan epätasaisuuden mukaisesti 4 - 20 cm, ruudussa D:3 kuitenkin 25 cm ja siinä syvinnä ruskeata.

Linjalla 4 oli maata kauttaaltaan jo hieman vahvemmalta, 10 - 25 cm, hieman enemmänkin ruudun E:4 lounaisreunassa, missä saattoi paikoin erottaa jo humuskerroksen (10 cm) ja sen alla likaisen ruskeata, alinna lähes harmaata kulttuurimaata. Harmaassa kerroksessa oli hiilijuovia joko kalliopohjaa vastassa tai 15 - 17 cm syvässä.

Kaivausalueen keskikohdilla oli maata kalliopinnan päällä yleensä korkeintaan n. 25 cm, lukuunottamatta viistoon kaivausalueen poikki melkein eteläis-pohjoisessa suunnassa ruudusta E:5 ruutuihin I:6 ja H:7 kulkevaa, pohjoispäässään levenevää kalliopalkeamaa, jonka kohdalla kulttuurikerros ulottui suhteellisen syvään, ruudussa G:6 aina 53 cm syväälle (1.46 yli järven p.), missä koskematon maa alkoi. Ruuduissa F:7 sekä I:7 - 8 kohosi kalliopinta taas turpeesta esiin loivina kumpareina, joiden ympärillä maata oli hyvin ohuesti esim. ruudussa H:7 tuskin yli 10 cm. Mainittua kalliopalkeamaa lukuunottamatta oli maata kalliopinnan päällä (ja sen mukaisesti kulttuurikerrosta) paksummalta (yli 25 cm) vain kaivausalueen sisäreunoilla, linjoilla 9 ja E, missä kerrosjärjes-

tyksellä alkoi olla kivikautisille asuinpaikoille tyypillinen asunsa.

Kulttuurikerrosta linjalla E, leikkauksessa linjaa D vasten valaisee profiili kartalla 4. Humuskerros ja siihen sekaantunut kulttuurikerroksen yläosa oli ylempänä 20 - 25 cm paksu, mättäitten kohdalla paksumpikin, mutta alempana vain 5 - 10 cm. Sen alla oli likaisenruskeaa kulttuurikerrosta 10 - 25 cm, siten paikoin vielä kalliota vastassa hiili- ja nokikerrosta; syvinnä oli vaalea pohjahiesu (ruuduissa E:6 - 9) tai kallioperusta.

Linjalla 9, leikkauksessa linjaa 10 vastaan, oli kallio 50 cm syvällä tai syvemmilläkin. Ruudussa E:9 oli kulttuurimaan pohja 35 - 45 cm, ruudussa F:9 40 cm syvässä; viimemainitussa oli ylinnä turvetta ja ruokamultaa yhteensä 15 cm, sitten luumuru-pitoista ja kivistä likaisenharmaata kulttuurimaata 25 cm vahvasti; 40 cm syvässä alkoi vaalean harmaa hiesumainen maa, jota oli kalliopohjaan asti. Ruuduissa E-F:9, samoin myös ruudussa E:8 oli kohta pinnasta alkaen taajanlaista kivikkoa. Kulttuurikerros oli näiden osaksi isonpuoleistenkin kivien välissä. Kivien alla oli vielä ruskealle vivahtavaa mutta jo koskemattomalta vaikuttava maata, jossa ei enää havaittu luumuruja eikä muitakaan kivikautisen asutuksen jätteitä. Kivikko on ilmeisesti ollut siis paikalla jo kivikautisen asutuksen aikana ja täysin luontaista. Erään ison kiven alla ruudussa F:9, ruudun F:8 rajalla, oli kuitenkin vielä kulttuurimaata, joten se on kivikaudella tai myöhemmin liikkunut paikaltaan. Ruudussa G:9 kulttuurikerros ulottui jokseenkin kalliopohjaan asti, n. 50 cm syvään. Ruudussa H:9 oli multamaista maata, josta tuli löytöjä (10657:182-186) ja joka oli täynnänsä särkynyttä kiveä, 45 cm syvään; sen alla oli vaalea, hiesumainen, kivensekainen pohjamaa (ruudun kaakkoisreunassa kallio). Ruudussa I:9 oli kallion rinnettä myöten alasyörynyttä maata (löytöjä 10657:187-192), samoin kuin myös ruudussa I:6 (löytöjä 10657:120 - 126).

Liesikiveyksien jäännöksiä paljastettiin useampia. Ensimmäinen

tuli esiin ruudun D:3 yläreunasta. Kun kiveyksen toinen puolisko oli ruudussa D:4, jätettiin sen puhdistaminen lastoilla odottamaan viimeksimainitun ruudun kaivamista. Tämä jäi kuitenkin sateitten ym. esteitten takia sikseen, minkä vuoksi liesi jäi tarkastamatta. Sen esille tullut osa peitettiin sen enempää siihen kajoamatta.

Ruuduista E:5-6 paljastui läheltä kaivausalueen reunaa pieni, kalliopohjalla oleva liesikiveys, mitoiltaan n. 60 x 40 cm. Siinä oli pari kerrosta kiviä, jotka vaikuttivat palaneilta. Hiiltä oli vain nimeksi. Lieden pinta oli 9, pohja 24 cm syvässä. Lieden eteläpuolella oli isohko, kaivausalueen ulkopuolelle jäänyt kivi. Liettä purkaessa löydettiin kivilaji-iskos ja kvartsi-iskoksia (10657:83-84), sen lähistöltä otettiin talteen mm. piitkarin (?) katkelma, myöhäinen saviastianpala ja kulttuurikerroksen pohjalta kovasin (10657:43, 48, 50).

Ruuduista G:5-6 tavattiin edellämmainitun kalliohalkeaman itäreunalta, kallioperustalta n. 60 cm:n läpimittainen kiviliesi, jonka pinta oli 17 - 19 cm syvässä. Kiviä oli tuskin muuta kuin yksi kerros. Keskessä oli hiiltä ja nokea. Kiveyksen kaakkoispuolella oli isohko kivi, jonka pinta oli 6 cm syvässä, luoteispuolella taas aivan vaakasuorassa asennossa kallionkolossa olevan kulttuurimaan päällä ohut laakakivi (n. 40 x 30 cm) 14 cm syvässä. Liesi näkyy valokuvassa 6 (vrt. karttaan 3). Liettä puhdistettaessa löydettiin kivi-iskos, kvartsi-iskoksia ja palaneita luumuruja (10657:65-67). Kiveyksen länsinurkan vierestä löytyi joukko myöhäisiä, kait juuri lieden ikäisiä saviastianpaloja (10657:95).

Ruudusta H:5 tuli esiin, niinikään kalliopohjalta, kaivausalueen kenties parhaiten säilynyt liesikiveys. Se oli mitoiltaan 75 x 55 cm, pitempi suunta <sup>itä-</sup>kaakosta <sup>länsi-</sup>luoteeseen. Kiviä oli 1 - 2 kerrosta, kooltaan pieniä. Keskessä oli nokea. Kiveyksen pinta oli 10, pohja 21 cm syvässä. Lieden päältä ja ympäriltä sekä sitä puhdistettaessa tavattujen löydöksiensä joukossa on m.m. pari kiviaseen kappaletta ja iskos venäläistä piittä (10657:68-76), liesikivien välistä ja alta löydettiin kvartsi-iskoksia ja luumuruja. Kiveys näkyy valokuvassa 6.

Ruuduissa G - H:7 oli edellämainitun kalliohalkeaman luoteisim-  
massa poukamassa 75 x 50 cm:n suuruinen liesi, pitempi suunta  
lounaasta koilliseen. Se oli kalliopohjalla; kiviä oli 1 - 2 ker-  
rosta, ylimpien kivien pinta oli 11 cm, lieden pohja 23 cm  
syvässä. Keskessä oli nokea ja hiiltä. Kiveystä puhdistettaessa  
löydettiin, osaksi sen alta, kvartsi-iskoksia ja luumuruja (10657:  
144-146). Liesi näkyy valokuvassa 6, kuva 7 on erikoisvalokuva  
siitä.

Kalliohalkeaman kohdalla sekä lieden H:5 pohjoispuolella oli  
lisäksi joukko osaksi isohkojakin kiviä, joiden alla oli yleensä  
kulttuurikerrosta ja jotka eivät olleet siis luontaisessa asemassaan  
(ks. karttaa 3 ja kuvaa 6). Sitävastoin oli kaivausalueen länsi-  
nurkasta, ruuduista E:8 - 9 ja F: 9 tavattu kivikko, kuten jo mai-  
nittiin, täysin luontaista.

Kaivausalueen lounaisreunasta tuli ruuduista E:6 - 7 esiin 20 -  
45 cm syvästä, kalliopohjaa vastassa oleva nokimaa- ja hiilialue,  
jonka pituus kaakkoisluoteisessa suunnassa oli 1,80 m ja jonka  
toinen puolisko jäi kaivausalueen ulkopuolelle. Ruudussa E:7 oli  
siinä kymmenisen palanutta kiveä, joista päällimmäiset ovat merkityt  
kartalle 3 (ks. myös karttaa 4).

Kaivausalueen ulkopuolella huomattiin kallionkolossa ruuduissa  
B - C:2 mustassa maassa pieniä luumuruja, siis kulttuurikerrosta.  
Siitä löydettiin 4 kvartsi-iskosta (10657:198), korkeus yli Rauta-  
veden pinnan oli 1.53 m.

Muuan rantakivikosta Haapakallion niemen eteläsivulta (ks. kart-  
ta 2) löydetty kvartsikaavin (10657:199) on kait ylempää paikalle  
huuhtoutunut tai aikanaan veteen pudonnut.

Löytöesineistö (10401:1-8, 10657:1-199) on seuraavanlainen:

Kivityökaluja	2 kpl.
Siimanpainoja	3 "
✓ Liuskenuolia	1 "

Määräämättömiä kiviesipeiden katkelmia	4	kpl.
Kivisiruja, joissa hiontaa, enimmäkseen kiviaseista	6	"
Kivi-iskoksia	134	"
Hioimia ja hioimien paloja	5	"
✓ Piitikarin(?)katkelma	1	"
✓ Piinuolenkärkiä	3	"
Pii-iskoksia	13	"
✓ Kvartsiittinuolenkärkiä	2	"
Kvartsikaapimia	23	"
Muita kvartsi- tai kvartsiittiesineitä	45	"
Kvartsi- t. kvartsiitti-iskoksia	450	"
Saviastianpaloja	77	"
Luuesineiden katkelmia	3	"
Palaneita luumuruja	660	"
Hiiliä		

Kivityökaluista on toinen tasa-, toinen kourutaltan katkelma (10657:147, 120). Edellinen on ehkä aunukselaista viheriäliusketta, jälkimmäinen sädekiviliusketta. Siimanpainot (10657:51, 93, 115, 132) ovat kaikki lovipäistä tyyppiä. Liuskenuolen katkelma (10401:2) on myöhäiskampakeramista tyyppiä. Määräämättömien katkelmien, hiottujen kivisirujen ja kivi-iskoksien joukossa on sädekiviliuske hyvin edustettuna. Kivi-iskoksista, joiden joukossa on jokin iskentäsydän ja iskennäinen esine, ovat useat länsisuomalaisilla kivikauden asuinpaikoilla tavallista kovaa porfyriittistä kiveä.

Piitikarin tai -keihäänkärjen katkelma (10657:43) on kait skandinaavista tuontitavaraa kivikauden lopulta. Piinuolenkärjistä kaksi on kampakeramista tyyppiä ja venäläistä piitä (10657:85, 96); kolmas (10401:1) on kivikauden lopulle (ja jälkikivikaudelle) ominaista tasa- tai lovikantaista tyyppiä ja mahdollisesti skandinavista piitä. Pii-iskoksista on osa varmasti itäistä alkuperää; harmaiden iskosten joukossa voi olla skandinavisiakin (esim. 10657:2, 79). Molemmat kvartsiittinuolenkärjet (10657:10, 88) ovat samaa, myöhäistä tyyppiä kuin äsken mainittu piikärjen katkelma 10401:1. Kvartsi- ja kvart-

siittiesineiden joukossa on paljon kaapimia ja kampakeramisten asuinpaikkojemme kalustolle luonteenomaisia kvartsitalttoja. Runsaasti on tasasivuisia iskoksia, joista on tehty mm. kaapimia. Kun kvartsi-iskostenkin joukossa on joitakin esineitä, on paikalta talteen saatu kvartsikalusto lukumäärältään huomattava.

Saviastianpaloja on niukasti, mikä johtunee siitä, että ohut, kallioperustalla oleva kulttuurikerros ei ole edullinen keramiikan säilymiselle. Mutta tuo pieni määrä edustaa useita eri tyy~~pe~~<sup>y</sup>jejä. Kampakeramiikkaan on luettava 9 palaa; ainakin 1 pala (10657:140) muistuttaa savenlaatunsa puolesta nuorakeramiikkaa; enin osa paloista, 58 kpl., on kivikauden lopulta. Loput, 9 palaa, ovat lajiltaan määräämättömiä.

Kampakeramisista paloista on kolme varhaisinta, E-leima- tai pykäläkoristeista varhaiskampakeramiikkaa (10401:6, 10657:101), ja kaksi, samaan astiaan kuuluvaa palaa (10657:113, 117) nuorempaa varhaiskampakeramiikkaa. Muuan kulunut pala näyttää edustavan tyyppillistä kampakeramiikkaa (10401:6). Pari pienen kupin palaa (10657:56, 130) voisi lukea rappeutuneeseen kampakeramiikkaan. Kivikauden lopun keramiikasta on enin osa naarmupintaista lajia (esim. 10657:7, 95); kaksi palaa kuuluu tekstiilikeramiikkaan (10657:12). Jokin kaareva reunapala (10401:6) ja tasainen pohjapala (10657:29, 95) on joukossa.

Luumuruja on runsaasti, joukossa 3 pientä palaneen luuesineen katkelmaa (10657:135, 171).

Haapakallion asuinpaikan kalusto on siis pitkältä ajalta, vanhimman varhaiskampakeramiikan asteelta ainakin kivikauden loppuun asti. Varhaiskampakeramiiseen asteeseen kuuluu, paitsi tämän tyylin saviastianpaloja, varmaankin huomattava osa sädekiviliuskepalloista ja ehkä myös kvartsi-iskennäisistä sekä luumuruista. Tuon ajan asuinpaikathan ovat erikoisen sädekiviliuske-, kvartsi- ja luumururikkaita. Tyypillisen kampakeramiikan ajalta ovat yhden saviastianpalan lisäksi kaksi kampakeramisen kulttuurin piinuolen katkelmaa sekä venäläiset pii-iskokset, rappeutuvan kampakeramiikan ajalta taas todennäköisimmin lovipäiset siimanpainot sekä liuskenuolen

katkelma. Kivikauden loppua (ja osittain ehkä sen jälkiaikaakin) edustavat senaikaisen huonon keramiikan lisäksi tasa- ja lovikan- taiset pii- ja kvartsiittinuolet, skandinaavisen piitikarin katkel- ma ja mahdollisesti skandinaaviset pii-iskokset. Todennäköisesti myös säilyneet kiviliedet ovat tältä asuinpaikan loppuajalta, liesi- kiveykset kun varmaankin uusittiin aina vuosittain paikalle palat- taessa.

Kun kulttuurikerros yleensä käsitti vain ohuen maton kallion päällä, eivät nämä eri-ikäiset ainekset esiintyneet suinkaan strati- grafisesti päällekkäisessä kerrosjärjestyksessä vaan sekaisin. Nuorin- ta keramiikkaa oli kuitenkin pääasiassa ainoastaan lähellä pintaa, mm. kaivausalueen keskestä tavattujen kiveyksien päältä talteen otettujen löytöjen joukossa (esim. 10657:95). Tässä olevan kallio- halkeaman kohdalla, missä löydöt menivät syvemmälle, saattoi havai- ta, että pohjemmalla ja kivien alla oli vain joko kampakeramiseen kulttuuriin kuuluvia esineitä (10657:93, 115, 117) tai ijältään neutraalista löytöainesta (iskoksia ja luumuruja). Ruudussa E:8 ja linjalla 9, missä maakerros ja senmukaisesti myös kulttuurimaa oli vahvempaa, oli esinelöytöjä yleensä vain n. 30 - 35 sm syvään; syvempää tuli enää vain luumuruja ja iskoksia (n. 40 - 50 cm:n syvyyteen).

Asuinpaikalta on siis eri-ikäisiä löytöjä, joista päättäen si- tä on pitkän aikaa käytetty leiripaikkana. Tämä on sangen luon- nollisesti ymmärrettävissä asuinpaikan aseman mukaan, joka on aivan lähellä Rautaveden laskun, Vammaskosken niskaa, niin että vedenpinta on paikalla, vesistösuhteissa kun ei ole mikäli tiedän, nuoremmal- la kivikaudella ja sen jälkeen tapahtunut tässä mitään oleellisia muutoksia, pysynyt jotakuinkin samana kuin nyt (mahdollisesti hie- man sentään alentunut aivan nuorimpana historiallisena aikana Koke- mäenjoen koskien perkausten kautta).

Rautaveden vedenpinnan korkeus on topografikartan (lehti 1815) mukaan 57,6 - 58,3 m, ja Vammaskosken putoukorkuus n. pari metriä. Hydrografisesta toimistosta saamieni tietojen mukaan nämä mitat ovat hieman liian korkeita; näiden tietojen mukaan Rautaveden pinnan



korkeus on ollut vuosina 1911 - 30, jolta ajalta siitä on säännöllisiä, tarkkoja havaintoja,

keski-korkeaveden	57.63	m	yli	mp.
keskiveden	57.03	"	"	"
keski-matalaveden	56.63	"	"	"

Korkein mainittuina vuosina mitattu vesi oli (v. 1924) 58.02, alin vesi 56.36. Tulvat ovat siis paikalla heikkoja ja vedenpinnan vaihtelut vähäisiä, mikä johtuu siitä, että asuinpaikan yläpuolella leviävä laaja Rautaveden - Kuloveden järvi-alue vaikuttaa niihin vahvasti tasoittavasti, estäen äkkitulvat. Minun asuinpaikalta ottamani mitat ovat tilapäiskiintopisteestä, jonka korkeuden Rautaveden pinnasta (1.63 m) mittasin syyskuun 17. p. 1937, jolloin Rautaveden pinnan korkeus Hydrografisesta toimistosta saamani tiedon mukaan oli 56.84 m. Asuinpaikan korkeudeksi, joka kaivausalueella oli 1.75 - 2.12 m yli Rautaveden, tuli siis 58.59-58.96 m. Asuinpaikan alaraja, joka merkitsee suunnilleen ruudusta D:3 tavatun lieden pohjan korkeutta, on siis vain 1.56 m Rautaveden keskivettä ja 0.57 m korkeinta vettä ylempänä. Jätämme tällöin huomioonottamatta kallionkolosta ruuduista B-C:2 1.53 m korkealta tavatut löydökset, jotka voivat olla asemaltaan sekundaarisia, ylempää valuneita. Vahvempia merkkejä siitä, että tulva olisi peittänyt asuinpaikan, ei saattanut huomata. Luulisi, että sellaisessa tapauksessa esim. ohut maakerros linjoilta 3 - 4 olisi huuhtoutunut järveen. Näyttää siis siltä, että vedenpinta Rautavedessä on kivikautisen asutuksen jälkeen tuskin laskenut enempää kuin 0.5 metriä ja harvoin kohonnut 58.5 m:iä ylemmäksi. Jos asuinpaikka useasti olisi joutunut tulvan alle, ei siitä varmaankaan olisi enää paljon jäljellä. Käytännöllisesti ottaen lienee siis vedenpinta paikalla kivikaudesta lähtien pysynyt likimain nykyisellä korkeudellaan. Asuinpaikan alarajan korkeudeksi voimme merkitä n. 58.5 m. Läheinen Kiikoisten Uuden-Jaaran asuinpaikka, joka on samalta ajalta kuin Haapakallion vanhimmat löydöt, on n. 57.5 - 58.5 m:iä korkealla yli mp. ja ilmeinen merenranta-asuinpaikka. Se on seudulla, missä maankohoaminen on ollut hieman suurempaa kuin Vammalan kohdilla, missä meren pinnan samoihin aikoihin

on arvioitava olleen metriä tai paria alempana. Ei ole mahdotonta, että merenlahti Kokemäenjoen laaksossa ulottui silloin, kun Haapakallion asutus alkoi, Vammaskosken alapuolelle Liekoveteen asti. Jokatapauksessa Haapakallio näyttää alusta lähtien olleen järvenranta-asuinpaikka ja pysyi sellaisena, järven laskuväylän niskassa sijaiten, kivikauden loppuun asti (vrt. esim. Uusikirkko Vp.1. - Kaukjärvi, Säräisniemi - Nimisjärvi, Kangasala - Pohtio ym.).

Asuinpaikka on ollut kallio-asuinpaikka, paljon vielä tyypillisempi, kuin tähän luokkaan aikaisemmin lukemani Sortavalan Otsoinen. Sileät kalliorantamme irtomaan peittämine vähäisine notkelmineen ovatkin tarjonneet kivikautisille kalastajille lähes yhtä edullisia leiriytymispaikkoja kuin rantahietikot. Mutta kallioasuinpaikkoja löydetään luonnollisista syistä harvemmin. Kallionkoloista pengotaan harvoin maata, hiekanotot ja viljelystyöt eivät kohdistu niihin. Haapakallion asuinpaikanhan löysivät satunnaisesti paikalla käyneet huviretkelijät. Useilta kallioasuinpaikoilta on löytökaluisto sitäpaitsi voinut, tulvien ja sateitten vaikutuksesta, huuhtoutua veteen.

Sijaiten kosken niskan lähellä ja suuren joen suupuolella, missä mm. oli lohenpyyntiin mahdollisuuksia, paikka lienee ollut kalastukseen edullinen, minkä vuoksi se pysyikin sitkeästi kauan käytännössä. Haapakallion niemellä ja Kuparisaaren <sup>räliseen</sup> salmeen (kuv. 3-5) saatettiin kait sijoittaa sulkukalastuslaitteita.

Kun Haapakallio on paljon käyty huviretkipaikka, koottiin siitä esiin tulleiden liesikiveyksien kivet uudelleen kasoiksi, siten että ne jäivät, kuin kaivausalue oli täytetty, maan pinnalta <sup>hieman</sup> näkyviin. Kaivauksen raja luoteessa ja lounaassa merkittiin kiviriveillä.

---

Seudulla lienee muuallakin kivikauden asuinpaikkoja. Maisteri Cleve toi v. 1934 museoon Vammalan kauppalan urheilukentältä Liekoveden rannalta löydettyjä kvartsi-iskoksia; <sup>(1909)</sup> aikaisemmin samasta paikasta löydetty kivitaltan kappale on Tyrvään seudun museossa

~~(1909)~~. - Minä sain toimittaja Hannes Prusilta piikivisen nuolentaikaihäänkärjen katkelman, joka oli löydetty Rautaveden Salosaaren pohjoispäästä, rantahietikolta (10657:200).

Tutkimukset paikalla suoritettiin syyskuun 16 - 21. p. 1937.

*Aarne Ayräpää.*

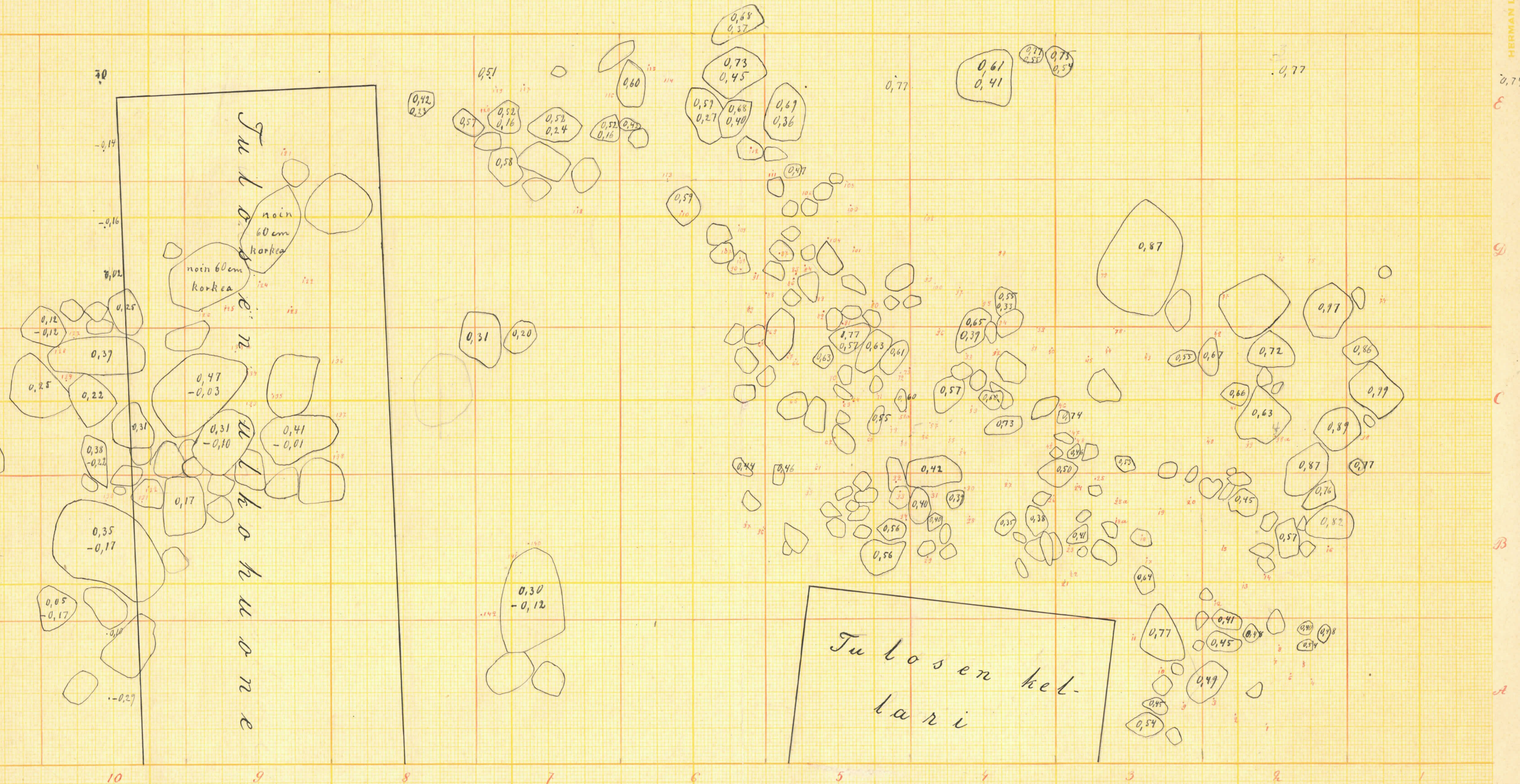
Polttokalmisto

Karkun pitäjän Palviolan  
kylän Tuomiston taloon kuulu-  
van Tolosen palstan maalla.

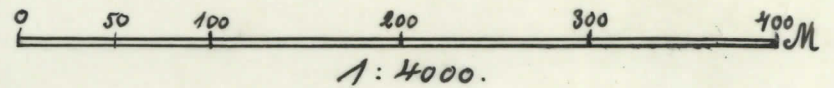
Tutkivat ja kartoittivat v. 1911.

A. Hackman ja C. A. Nordman.

viitoita H. M. 5853; 5868.



Kartta 1.  
 TYRVÄÄN HAAPAKALLION  
 kivikautinen asuinpaikka  
 merkittynä K. A. Saarisen v.  
 1903-1909 isonjaon täydennyk-  
 sestä Kallialan jakokunnas-  
 sa Tyrvään pitäjässä teke-  
 mälle kartalle (Sarkosen talo  
 lit. K 13R N213). 1:4000.  
 Jäy. AmerTyövä 18. IX 1937.




Jäy. luv. 9.0.60

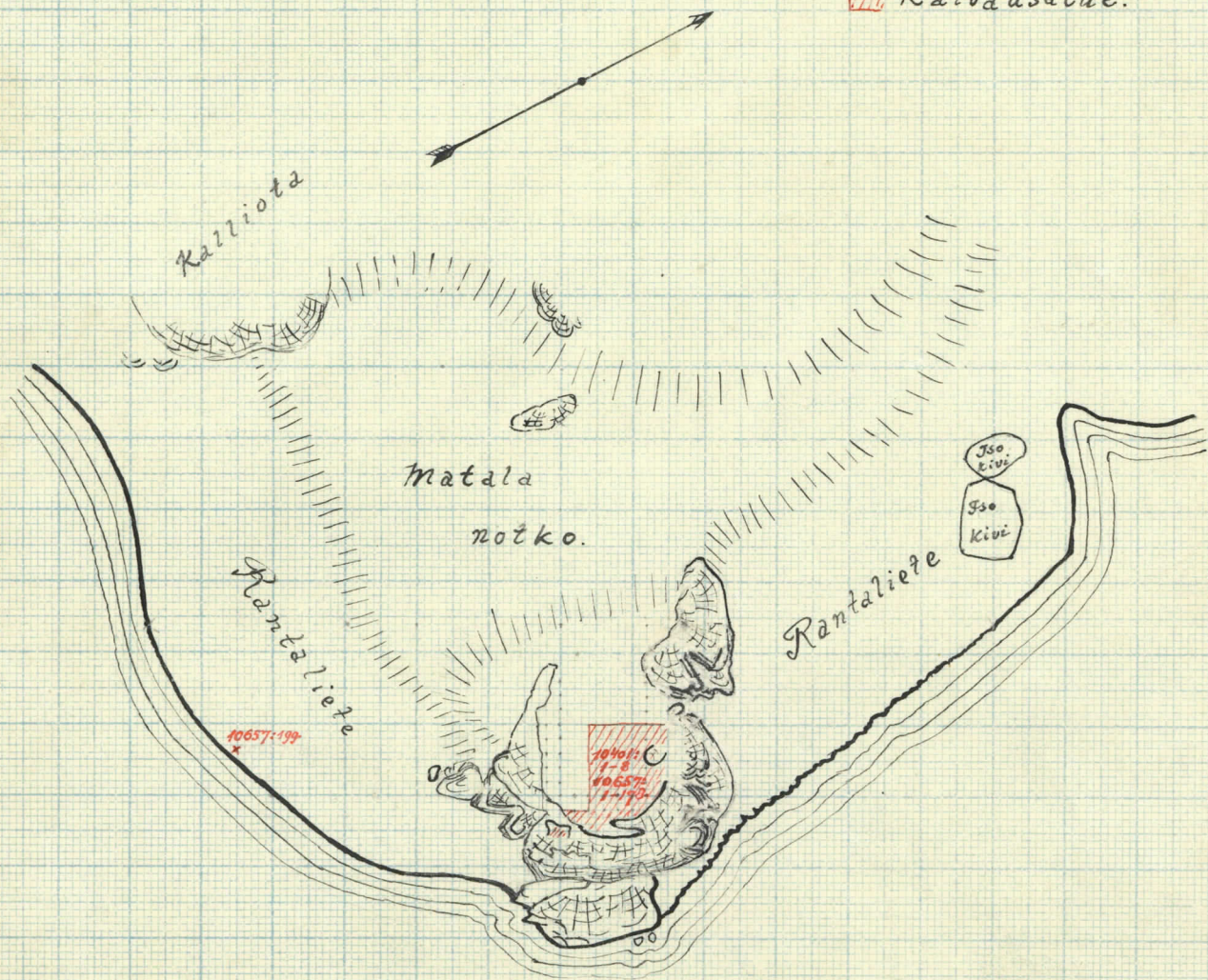
# Kartta 2.

## TYRVÄÄ-HAAPAKALLO

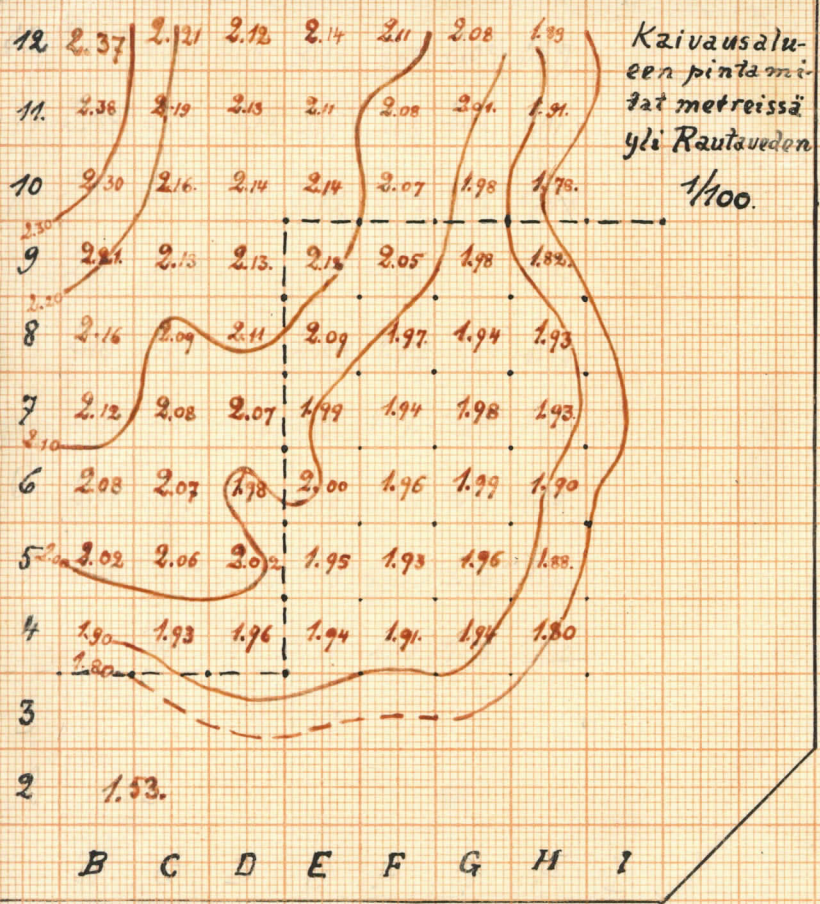
Kivikautinen asuinpaikka  
Kallialan kylän Sarkosen  
talon maalla

1/500 (2mm = 1m). Vahvaassa  
sateessa kartoittanut 24. IX. '37  
Aarne Ayräpää.

 Kaivausalue.



RAUTAYHSL.



Kartta 3.

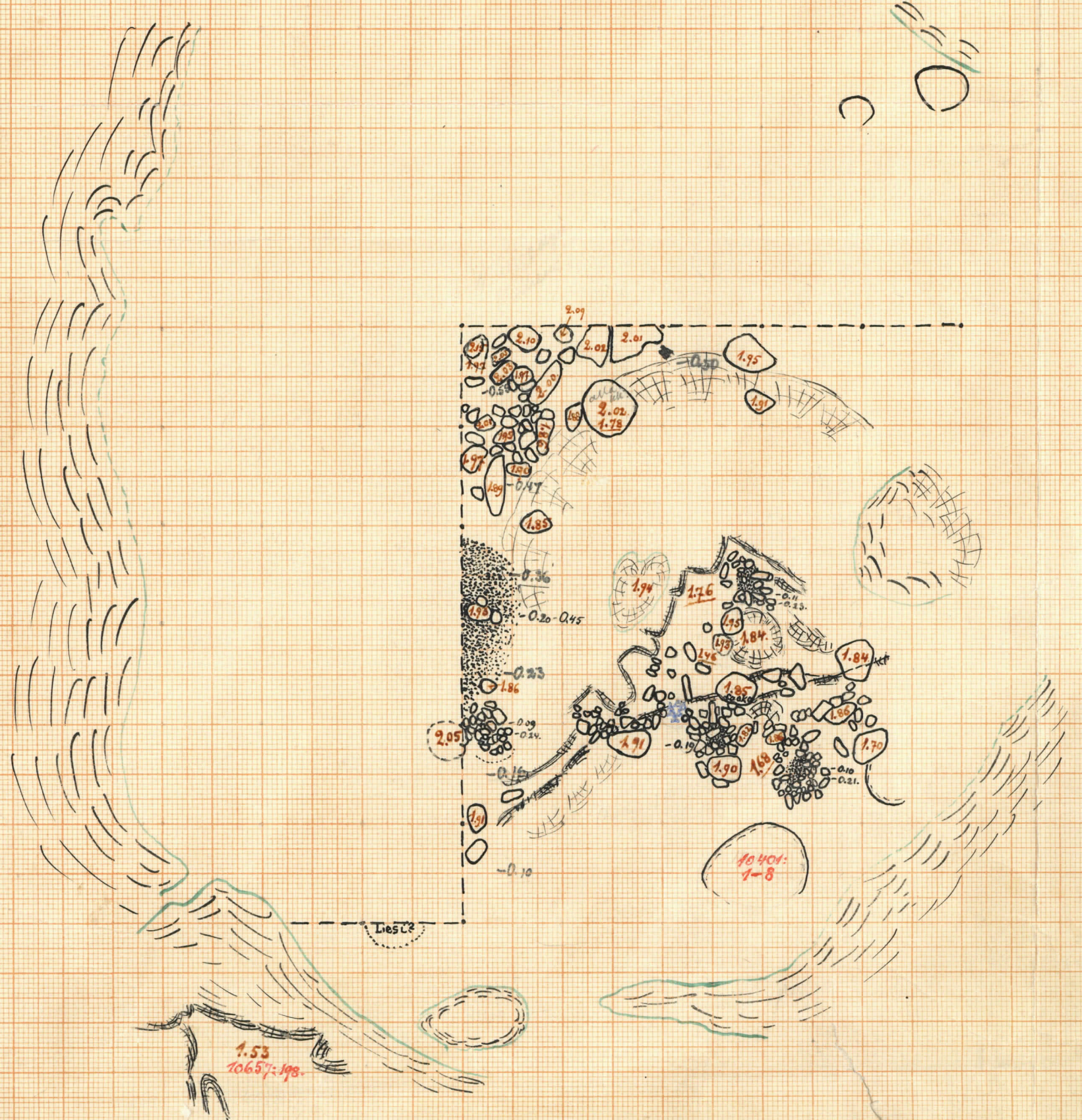
HAAPAKALLION KIVIKAUTINEN ASUINPAIKKA TYRVÄÄN PITÄJÄN KALLIALAN KYLÄSSÄ

2cm = 1m l. 1/50



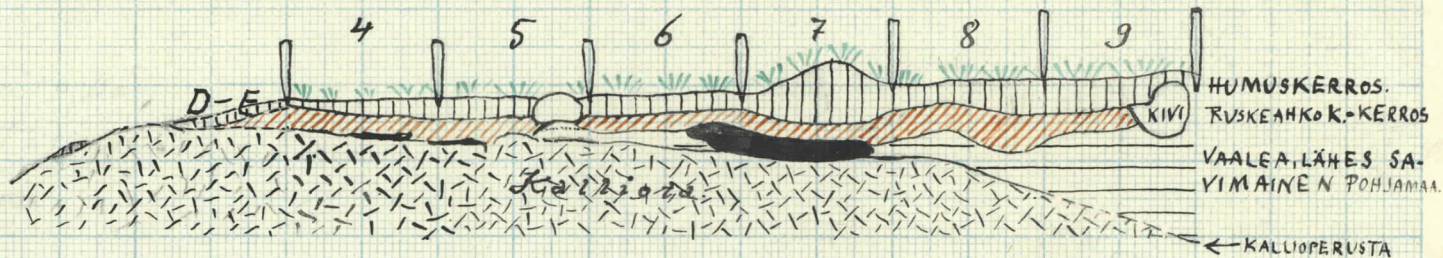
Arne Ayräpää 17-2/1937

- - - - - Kaivetun alueen raja
- Paljaan kallion raja
- ▲▲▲ Runsaasti saviasianpaljoja
- Noki- ja hiihimäätä
- Hiilikäleitä
- 10401:1-8 Esih. 0:n luokan numero
- 1.75 Korkeusmittoja m yli Rautaveden pinnan.
- 1.46 Korkeusmittoja, kivien alapinta, tai
- 0.20 -0.45 Syvyysmittoja pinnasta.
- Paljaan kalliin ja turpeen tai maan peittämien kalliin raja fiktiivinen
- 0.10 -0.55 Kalliopöydän syvemmän pinnan luku.



12  
11  
10  
9  
8  
7  
6  
5  
4  
3  
2

1.53  
10657:198



Kartta 4.

TYRVÄÄN HAAPAKALLION  
 KIVIKAUTINEN ASUINPAIKKA  
 PROFIILI LINJOJEN D<sub>JA</sub> E RAJA-  
 VIIVAA MYÖTEN

1/50. A. Ayräpää 21/IX 1937.





Lev. 11.125.

1. Haapakallion kivikautinen asuinpaikka Kallialan kylän Parkosen talon maalla, etelälounasta, Vammalasta (toimit. H. Prusin asunnosta) Rautaveden yli nähtynä. Asuinpaikan kalvalla peroneen piste! Siitä oikealle eusein Kallialan kirkko, sitten Tyrvään vanha kirkko ja viimeksi (Häiväaunonalla) Karkun Pirtin Nuoren naapuri.

Valok. 22. 9. 1937.



Lev. 11.126.

2. Haapakallion niemen kärki kaivaus-alueeseen (oikealla) joks. paljoisesta. Niemet kaivavat ensimmäisten löytekautien (1040:1-8) Aunilla.

Valok. 18. 9. 1937.



3. Haapakallion kivi-  
kautinen asuinpaikka  
Kaivausalueeseen sym-

nä Kuparisaari (jota ei näy kartoilla), jokseenkin <sup>lev. 11127.</sup> länneestä,  
maasta päin. Valok. Sateensa ja meyrskyssä.



4. Sama kivi yllä, mutta hieman y-  
lempää ja etäämpää, "laaja kulmalla". <sup>lev. 11129.</sup>



5. Kuten kuv. 4, mutta ei "laaja kulmalla". <sup>lev. 11128</sup>



6. Haarakallion kivikautinen asuinpaikka, kivilatomukset ruuduilla F-H: 5-7, joko. lännestä (vrt. kaivauskarttaan).  
Lev. 11130.  
Valok. 19.9.1937.



7. Liesi kallionkalossa, ruuduissa G-H: 7, lounasta päin. Näkyy myös kuvassa 6 vasemmalla. Valok. 19.9.1937.  
Lev. 11131-132.



Neo-70557

Kirkk. asuinp.?

Tyvään Kallialan kylän kirkonluoto;  
Kallioniemeki, jossa hiokko; erineet löyd.  
kuvasto etelästä. Paikka on Vanunalan  
jo Tyvään vanhan kirkon välillä Ranssa-  
dossa. Paikan kerrin toimittaja H. Pruri.  
Vanunala.

Valok. E. Nikkilä, 1936.