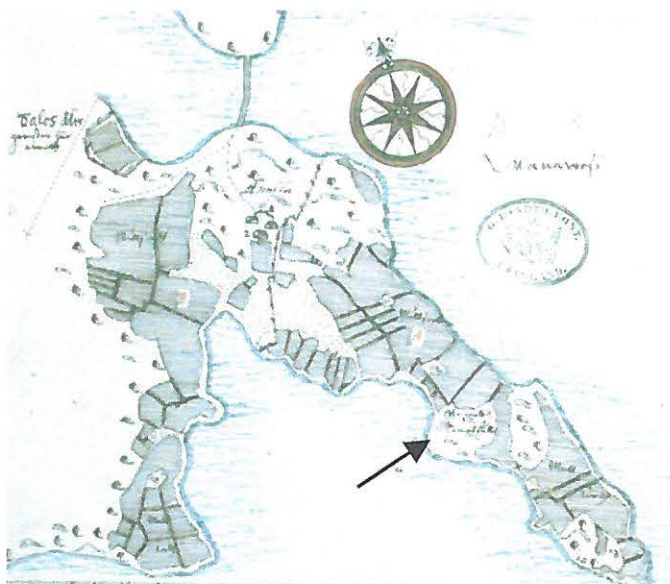


VALKEAKOSKI, ANNILA, VANHA-ANNILA

Autioituneen keskiaikaisen kylämäen tarkastus
(inventointi, kartoitus ja koekuopitus)
26.-27.5.2000



Ote L. Schroderuksen Sääksmäen Annilaa esittävästä kartasta vuodelta 1640.



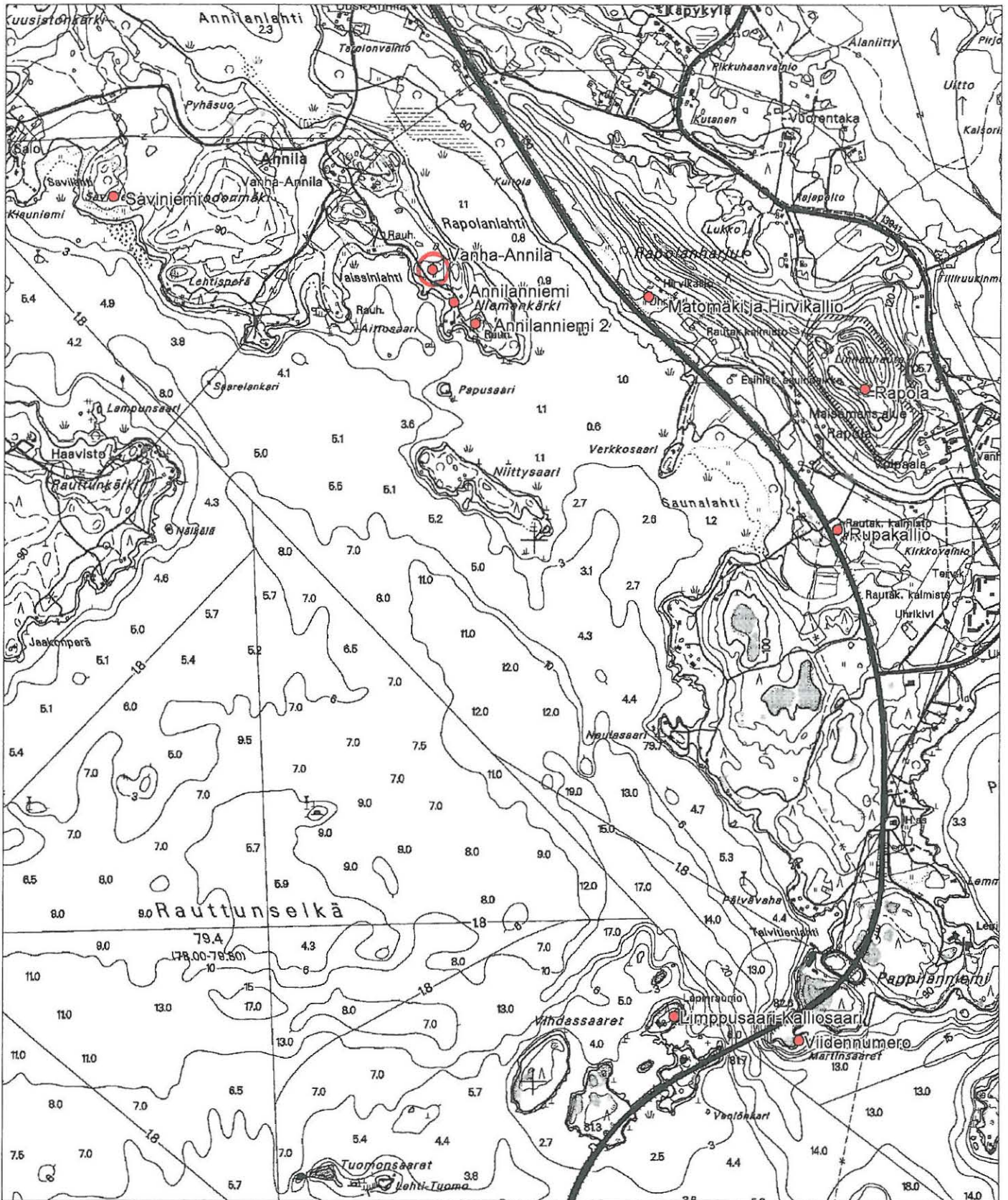
Museoviraston rakennushistorian osasto
FM Teemu Mökkönen, FM Marianna Niukkanen & FM Karim Peltonen
2003

ARKISTO- JA REKISTERITIEDOT

Kohteen nimi	VALKEAKOSKI, Annila, Vanha-Annila (Mj-rekisteritunnus 908 01 0036)
Kiinteistötunnus	90842000010135, 90842000020135 (1981)
Tutkimuksen laatu	Autioituneen keskiaikaisen kylämäen inventointi, kartoitus ja koekuopitus
Kohteen ajoitus	rautakausi - keskiaika - 1500-luku
Peruskartta	2132 02 Sääksmäki
Koord.	Pkoo= 6792 632, Ikoo= 3340 401, z= n. 87,5 6789 00 / 2501 62 (KKJ 2)
Tutkimuslaitos	Museoviraston rakennushistorian osasto (MV:RHO)
Vastuuhenkilö	RHO:n piirissä toimivista arkeologeista koostuva tutkimusryhmä (FM Marianna Niukkanen)
Kenttätyöaika	26.-27.5.2000
Tutkimuskustannukset	Museoviraston virkatyö
Löydöt	KM 2003086: 1-13 (diar. 15.8.2003)
Diapositiivit	RHO 125343: 1-23
Mustavalkonegatiivit	RHO 125344: 1-10
Aikaisemmat tutkimukset ja tarkastuskäynnit	Hirviluoto/Heikkurinen-Montell 1985, Hirviluoto 1987
Aikaisemmat löydöt	Rautakautista keramiikkaa, KM 26428
Kaivauskertomuksen sivumäärä	5 tekstisivua + liitteet
Alkup. kaivauskertomuksen säilytyspaikka	Museoviraston rakennushistorian osaston arkisto, Helsinki
Kaivauskertomuksen kopiot	Museoviraston arkeologian osaston arkisto, Helsinki Pirkanmaan maakuntamuseon arkisto, Tampere

TIIVISTELMÄ

Museoviraston rakennushistorian osaston arkeologit tekivät kahden päivän ajan inventointia, kartoitusta ja koekuopitusta Valkeakosken Annilan kylän vanhimmalla paikalla, joka on nykyään laitumena. Kyläkumpu on autioitunut oletettavasti 1600-luvun alkuvuosikymmeninä. Paikalla oli havaittavissa useita kiven- ja maansekaisia kumpuja, joista suurin osa lienee uuninraunioita, mutta joukossa oli myös kaksi todennäköisesti rautakautista röykkiötä. Lisäksi löydettiin kaksi kellaria, kivetty kuoppa, kivijalkojen jäännöksiä ja nurkkakiviä sekä ympäristöä rehevämpiä kasvianomalia. Kulttuurikerros osoittautui koekuopituksessa ohueksi ja löydöt vähäisiksi. Löytöinä talletettiin hiukan rautakauden tyyppin keramiikkaa, pala nuorempaa punasavikeramiikkaa, hioinkivi sekä palanutta luuta ja kuonaa.



VALKEAKOSKI ANNILA VANHA-ANNILA
Peruskarttaote
 mk 1: 20 000
 Muinaisjäännösrekisterin kohteet tilanne 24.7.2003

PerusCD 2132 02
 vuodelta 2002

T.Mökkönen 30.7.2003

SISÄLLYS

ARKISTO- JA REKISTERITIEDOT

TIIVISTELMÄ

PERUSKARTTAOTE (karttaliite 1)

SISÄLLYS

1. JOHDANTO	1
2. TOPOGRAFINEN KATSAUS	1
3. KOHTEEN HISTORIAALLINEN TAUSTA JA AIKAISEMMAT TUTKIMUKSET	2
4. INVENTOINTI JA KARTOITUS	2
5. RAKENTEET, KASVIANOMALIAIT JA MUUT HAVAINNOT	3
6. KOERUUDUT	3
7. HAVAINNOT KYLÄMÄEN YMPÄRISTÖSTÄ	4
8. YHTEENVETO	4

LIITTEET

Karttaliite 1	Peruskarttaote
Karttaliite 2	Yleiskarttaluonnos
Karttaliite 3	Rakenteiden ym. havaintojen numerointi
Karttaliite 4	Rautakautinen röykkiö ja kiven- ja maansekainen kumpu (kohteet 25 ja 28)
Karttaliite 5	Koeruutujen sijainti suhteessa läheisiin rakenteisiin
Karttaliite 6	Lars Schroderuksen kartta Sääksmäen Annilasta vuodelta 1640
Liite 1	Luettelo rakenteista, kasvianomaloista ja muista havainnoista
Liite 2	Löytöluettelo
Liite 3	Diakuvaluettelo
Liite 4	Mv-negatiiviluettelo

1. JOHDANTO

Museoviraston rakennushistorian osaston piirissä toimivat arkeologit tekivät toukokuussa 2000 kahden päivän mittaisen inventointi- ja kartoitusmatkan Valkeakoskelle. Tutkimuskohteena oli Sääksmäen Annilan kylän vanhin paikka, joka on autioitunut viimeistään 1600-luvun alkuvuosikymmeninä. Kohde on löytynyt muinaisjäännösinventoinnissa 1980-luvun lopulla. Vastaavanlaisia autioituneita, keskiaikaisia kylätontteja on maassamme melko paljon, mutta niitä on tutkittu arkeologisesti hyvin vähän. Kenttätöiden tavoitteena olikin saada selvyyttä tämäntyyppisten muinaisjäännösten luonteesta: rakenteista, kulttuurikerroksen paksuudesta ja tyyppillisistä esinelöydöistä.

Kenttätöissä inventoitiin ja kartoitettiin kyläkumpu ja maanpinnalle näkyvät rakenteiden jäännökset sekä kaivettiin muutamia koepistoja ja -ruutuja kulttuurikerroksen laadun ja paksuuden selvittämiseksi sekä esinelöytöjen saamiseksi. Samalla hankkeessa testattiin rakennushistorian osaston kesän 2000 kenttätyöryhmien mittavälineitä ja ohjelmistoja sekä perehdytettiin tutkijoita niiden käyttöön. Tutkimuksilla ei ollut varsinaista budjettia, vaan ne toteutettiin virkatyönä ja vapaaehtoisvoimin.

Kahden päivän töihin osallistui kaikkiaan 11 henkilöä, joista perjantaina 26.5. osallistui kymmenen henkilöä ja lauantaina 27.5. kahdeksan henkilöä. Osallistujat olivat:

FM Alpo Forsström
 FL Georg Haggrén
 HuK Päivi Hakanpää
 Tekn.yo Jaakko Latikka
 fil.yo Donald Lillqvist
 HuK Terhi Mikkola
 fil.yo Teemu Mökkönen
 FM Marianna Niukkanen
 FM Karim Peltonen
 FM Veli-Pekka Suhonen
 FM Raija Ylönen

Tutkimuksilla ei ollut varsinaista johtajaa, vaan päätökset tehtiin työryhmittäin. Perjantaina joukko jakaantui kolmeen eri ryhmään joista kaksi vastasi kartoituksesta ja yksi mäen ja sen ympäristön inventoinnista. Lauantaina ryhmä jakautui neljään osaan siten, että yksi ryhmistä jatkoi kartoitusta ja loput suorittivat koekuopitusta ja täydennysinventointia.

2. TOPOGRAFINEN KATSAUS

Annilan vanha kylänpaikka sijaitsee noin 2,5 kilometriä Sääksmäen kirkosta luoteeseen vastapäätä Rapolanharjua, Vanajaveteen pistävän Niemenkärki-nimisen niemen puolivälissä. Kylänpaikka on laakealla moreenikumpareella. Ympäröivät pellot ovat savea. Puusto kumpareella on etupäässä katajaa, ja joukossa kasvaa muutamia kuusia, mäntyjä, tuomia ja pihlajia. Mäen laki on melko karu ja kuiva, mutta varsinkin luoteisrinne vaikuttaa rehevältä ja kostealta.

Kumpare on nykyään hakamaata ja ollut samassa käytössä jo vuosikymmeniä. Paikoin kumpareen pintaa kirjovat runsaat maakivet, joiden lisäksi maastossa on noin neljä tai viisi suurempaa siirtolohkareta.

Kyläkumpu rajautuu etelässä laitumena olevaan vanhaan peltoon, jonka erottaa kummusta jyrkkä, noin puolitoista metriä korkea terassi, joka lienee osittain luontainen ja osin pellonmuokkauksen synnyttämä. Pellon eteläpuolella on korkeahko moreeniharjanne, joka koillis-kaakkosuuntaisesti katkaisee lähes koko niemen. Maaperä harjanteella on hietaperäinen ja multava. Kuten Annilan kyläkumpua, myös tätä harjannetta kirjovat lukuisat kivet. Pääosin harjanne kasvaa mäntyä, joukossa on runsaasti kuusia sekä yksi komea metsälehmus. Harjanteen eteläpuolella avautuvat niemen kärjen peltomaat.

Lännessä Annilan kyläkumpu rajautuu hiekkatiehen, joka kulkee aivan muinaisen rantaterassin harjalla. Heti terassin reunan jälkeen maa putoaa jyrkästi Vaissinlahteen. Terassin yläreunan ja rannan välinen alue on huomattavan kivinen. Rantaviivaan on Annilan kyläkummun reunasta nykyään matkaa noin 30 metriä.

Idässä ja pohjoisessa Annilanmäki rajautuu viljeltyyn peltoon, joka viettää idässä loivasti kohti Rapolanlahtea. Rantaan on itäpuolella matkaa parisataa metriä.

Anna-Liisa Hirviluoto löysi vuoden 1987 inventoinnissa Annilan kylänpaikan eteläpuolelta rautakautisen röykkiön (Annilanniemi 1) sekä asuinpaikan (Annilanniemi 2). Röykkiölle on kylänpaikalta matkaa satakunta metriä, asuinpaikalle hieman enemmän.

3. KOHTEEN HISTORIAALLINEN TAUSTA JA AIKAISEMMAT TUTKIMUKSET

1560-luvun maakirjojen mukaan Sääksmäen pitäjään kuuluneessa Annilan kylässä oli kaksi taloa. Ne olivat nimeltään Vaissi (vrt. kylämäen länsipuolella edelleen oleva Vaissinlahti) ja Niemelä. Laurentius Schroderuksen vuonna 1640 laatimaan maakirjakarttaan (karttaliite 6) on kylämäen kohdalle merkitty "gamla tomtställe"; siinä vaiheessa Annilan kylä oli jo siirretty nykyisen Vanha-Annilan paikalle. Kylämäki on siis autioitunut viimeistään 1600-luvun alkuvuosikymmeninä.

Annilan kylä sijaitsi alunperin Vanajaveden saarella. Samassa saarella, Annilasta länteen sijaitsi myös Salon kylä, jossa oli 1560-luvulla seitsemän taloa. Saaresta johti silta mantereelle. Saari yhdistyi mantereeseen vasta 1800-luvulla tehtyjen järvenlaskujen seurauksena.

Anna-Liisa Hirviluoto ja Tuula Heikkurinen-Montell tarkastivat Annilan kylän vanhan paikan vuonna 1985 ja Hirviluoto myös vuonna 1987. Hän löysi johonkin maakumpareeseen tekemästään koepistosta rautakauden tyyppin keramiikkaa. Kohde luokiteltiin tuolloin lähinnä rautakautiseksi muinaisjäännökseksi.

4. INVENTOINTI JA KARTOITUS

Inventoinnissa kyläkumpu käytiin aluksi systemaattisesti läpi kolmen hengen ryhmässä. Havaitut (mahdolliset) rakenteet ja kasvianomaliat numeroitiin juoksevasti, valokuvattiin sekä merkittiin karttaluonnokseen. Lisäksi kustakin kohteesta laadittiin lyhyt kirjallinen kuvailu. Kohteita listattiin kaikkiaan 28 (liite 1). Joihinkin rakenteisiin ja kasvianomaliioihin kaivettiin lapiolla n. 30 x 30 cm:n kokoinen koepisto kulttuurikerroksen luonteen ja paksuuden selvittämiseksi sekä esinelöytöjen saamiseksi. Koepistoista tehdyt havainnot on mainittu kohdeluettelossa.

Kaksi ryhmää laati kylämäestä sekä havaituista rakenteista ja kasvianomaliosta yleiskarttaa kahden takymetrin avulla. Asemointivirheen vuoksi mittauspisteet eivät kuitenkaan olleet

myöhemmin yhdistettävissä kartaksi, joten raportointivaiheessa jouduttiin tyytymään inventoinnin yhteydessä laadittuun, mittauksiin perustumattomaan yleiskarttaluonnokseen, jonka Teemu Mökkönen asemoi peruskarttapohjalle, sekä Mökkösen ja Georg Haggrénin syksyllä 2000 bussolin ja mittanauhojen avulla tekemään koekuoppien sijainnin tarkistusmittaukseen (karttaliitteet 2-5).

5. RAKENTEET, KASVIANOMALIAIT JA MUUT HAVAINNOT

Inventoinnissa Annilan kyläkummulta kartoitettiin kaikkiaan 28 ihmistoiminnan synnyttämäksi tulkittua ilmiötä. Erilaisia maan- ja kivensekaisia kumpuja havaittiin kaikkiaan 15 kappaletta. Niistä suurin osa on uunin- tai kiukaan raunioita, joista osaan liittyy ympärillä olleen rakennuksen kivijalka tai (mahdollisia) nurkkakiviä. Ainakin yksi kumpu on mahdollisesti peltoraunio. Rakenteista kaksi (kohteet 25 ja 28) on mahdollisesti rautakautisia röykkiöitä. Kohteesta 28 saatiin koepistosta rautakauden tyyppin keramiikkaa. Kohteesta 25 ajoittavia löytöjä ei saatu, mutta muotonsa ja sijoittumisensa (osin kohteen 28 päällä) perusteella se saattaa olla hautaraunio. Annilan kyläkumpua ympäröivistä pelloista raivatut kivet jätettiin inventoinnissa huomioimatta. Suurimpaan osaan niistä on porattu reikä kiilapulttia varten.

Edellä lueteltujen kumpumaisten maarakenteiden lisäksi mäellä oli kolme kuoppaa, joista kaksi varsin laajaa on ilmeisesti kellareita (kohteet 5 ja 16). Kolmas, kiviseinämäinen kuoppa (kohde 4) on mahdollisesti jonkinlainen varasto- tai kellarikuoppa. Lisäksi mäellä erotettiin neljä rakennuksen kivijalkaa (kohteet 9, 17, 18 ja 22), joista kaksi (17 ja 18) tosin hieman vaikeasti tulkittavia. Yhteensä mahdollisia rakennuksen pohjia kyettiin havaitsemaan kahdeksan, minkä lisäksi kellarien päällä on saattanut olla jonkinlaiset rakennukset.

Mainitsemisen arvoinen on myös matala terassi (kohde 27), joka kulkee kyläkummun eteläreunassa. Tämä kohtalaisen selvästi erottuva terassi tulkittiin muinaispellon reunaksi; vaikuttaa nimittäin siltä, että kummun multavaa ja jokseenkin kivetöntä etelärinnettä olisi jossain vaiheessa käytetty peltona. "Muinaispeltoon" kaivettiin koeruutu (1), josta löydettiin hiiltä, palaneita kiviä, palanutta luuta sekä uuden ajan alkuun ajoittuva punasavikeramiikanpala.

Kyläkummulla havaittiin kaikkiaan seitsemän kasvianomaliaa ts. kohtaa, joissa kasvillisuus oli suhteellisen laajalla alueella muuta ympäristöä rehevämpää. Lisäksi havaittiin joitakin pienempiä (alle 0,5m x 0,5 m) anomaliaita, jotka jätettiin kartoittamatta. Huomioituissa anomaliaissa kasvoi pääasiassa nokkosta, minkä lisäksi joissakin havaittiin myös putkilokasveja sekä ainakin yhdessä kohtaa karviaispensas. Oletuksena oli, että anomaliat saattaisivat olla merkkejä muinaisista tunkioista tms. rehevyyttä lisäävästä ihmistoiminnasta. Muutamaanomaliaan tehtiin koepisto, mutta yhdestä kohteesta (kohde 1) löydettyjä tiilenkappaleita lukuun ottamatta ne osoittautuivat löydöttömiksi. Huomionarvoista kuitenkin on, että varsinkin kohteessa 1 maaperä oli huomattavan pehmeää ja kuohkeaa ja myös muissa kohteissa ympäristöä selvästi multavampaa.

6. KOERUUDUT

Kyläkummulle tehtiin myös kolme 1 m²:n kokoista koeruutua. Ruudut kaivettiin tasokaivauksena ja ne dokumentoitiin valokuvin. Koeruutujen sijainnit on merkitty karttaliitteeseen 5.

Koeruutu 1 kaivettiin mäen etelärinteeseen alueelle, jonka oletettiin joskus olleen peltoa, peltoterassiksi tulkittun rakenteen nro 27 alapuolelle. Maaperä ruudussa oli multava ja vaihettui

asteittain puhtaaksi hiedaksi noin 17 cm:n syvyydessä. Varsinaisia muokkausjälkiä ei ruudun alueella havaittu, mutta melko syvältä havaitut palaneet kivet viittaavat mahdollisesti siihen, että maata on jossain vaiheessa käännetty. Lisäksi havaittiin hiilipitoisia laikkuja sekä löydettiin palanutta luuta, tiilenpaloja ja pieni pala sisäpuolelta lyijylasitettua, 1500-1600-luvuille ajoitettavaa punasavikeramiikkaa.

Koeruutu 2 kaivettiin mäen harjalle, pihamaaksi tulkitulle alueelle. Se sijaitsi ruutujen 1 ja 3 välimaastossa. Ruudun pinnalla oli 5 cm paksu kerros peltomultaa. Sen alla oli tiiviiksi tamppautunut, hieman mullansekainen hiekkakerros. Hiekassa oli neljä suurempaa kiveä, halkaisijaltaan 20 – 40 cm, ja kymmenkunta pienempää kiveä. Suuremmat kivet olivat perätysten lähes luode-kaakkosuuntaisessa väljässä rivissä. Suurin kivistä oli ruudun itänurkassa ja jatkui ruudun profiileihin. Kivien lomassa hiekkamaassa oli pari hiililaikkuja. Hiekkakerrosta ei kaivettu kokonaan pois. Ruudun länsikulmaan tehdyssä koepistossa puhdas hieta alkoi 18 cm:n syvyydellä ruudun pinnasta. Päälimmäisestä peltomultakerroksesta löytyi tiilenpaloja, kuonaa ja palaneen luun pala. Hiekkakerroksesta löytyi kaksi pientä palaa karkeaa, rautakauden tyyppin keramiikkaa, pieni litteä rautanaula (hevosenkengännaula?) ja palanutta luuta. Alueen tulkintaa pihamaaksi tukee pintamullan alla ollut tiiviiksi tamppautunut hiekkakerros. Ruudusta esiin tulleen kiveyksen takia ei voi kuitenkaan sulkea pois mahdollisuutta, että paikalla olisi jonkinlainen rakenne.

Koeruutu 3 kaivettiin mäenharjalle, rakennusriviksi tulkitun rakenteen sisäpuolelle, uunin pohja 15:n viereen. Koeruudussa oli pintaturpeen alla hiilensekaista hiekkamaata, josta löytyi tiilenpalasia, kuonaa, palanutta luuta ja hioinkivi. Hiekan alta, 15 cm syvyydeltä ruudun pinnasta, paljastui harva kiveys. Ruudun luoteissivulla ja pohjoisnurkassa kiveys oli tiiviimpi ja säännöllinen. Tässä uuninreunaksi tulkitussa rakenteessa oli kymmenkunta halkaisijaltaan 10-30 cm:n kokoista kiveä. Kivien päällä ja välissä oli hiiltä ja tiilenmuruja. Rakenne jatkui ruudun luoteis- ja koillisprofiiliin. Koeruudun lounais- ja kaakkoisreunoissa oli harvakseltaan halkaisijaltaan 20-30 cm:n kokoisia kiviä. Ruudun keskellä oli ohut nokikerros, jonka alla oli kerros karkeaa, oranssiksi palanutta(?) hiekkaa. Hiekka oli irtonaista. Kerrosta ei kaivettu syvemmälle. Nokikerroksesta ja oranssista hiekkakerroksesta löytyi kuonaa ja tiiltä.

7. HAVAINNOT KYLÄMÄEN YMPÄRISTÖSTÄ

Annilan kyläkummun lähiympäristöstä ihmistoiminnan jälkiä löydettiin vähemmän. Ainoat selkeät havaitut rakenteet olivat kaksi matalaa kuoppaa harjanteen pohjoisrinteessä, nykyisen pellonreunan tuntumassa.

Muita rakenteita Annilan kummun ympäristössä oli pohjoispuolen peltosaarekkeessa havaittu kellarimainen kuopanne. Varsinaisia muita rakenteita ei saarekkeessa havaittu, mutta mainittu kuoppa erottuu selvästi jääden tosin osin pellostä siirrettyjen kivien peittoon.

8. YHTEENVETO

Annilan kylän vanhimmalla paikalla oli nähtävissä runsaasti erilaisia maan pinnalle erottuvia rakenteita kuten uuninrauniota, kivijalkoja, nurkkakiviä, kellarikuoppia, kiven- ja maansekaisia kumpuja sekä kasvianomalia. Niistä suurin osa liittyy kylän toimintaan keskiajalta 1600-luvun alkuun - todennäköisesti Annilan kylän molemmat talot ovat sijainneet ko. mäenkumpareella. Ainakin yksi kumpu ja röykkiö lienevät rautakautisia. Jotkut kummut saattavat olla kylän jälkeiseen aikaan liittyviä peltorauniota eikä ole pois suljettua, etteikö mäellä olisi saattanut sijaita esim. riihi kyläajan jälkeenkin.

Rakenteiden kartoittaminen edellytti aluksi muutaman tunnin aktiivista havainnoimista maastossa - lyhyellä tarkastuskäynnillä suuri osa rakenteista olisi luultavasti jäänyt huomaamatta ja kyläpaikan muoto hahmottumatta. Lisäksi inventoinnin ajankohta toukokuun lopussa eli kasvukauden alussa oli suotuisa rakenteiden havaitsemisen ja kasvianomalioiden erottumisen kannalta. Alueesta tulisi kuitenkin laatia uusi, mittauksiin perustuva ja maastoon sidottu yleiskartta.

Kulttuurikerros on alueella ohut; puhdas pohjamaa tulee esiin noin 20 cm:n syvyydessä maanpinnasta. Orgaaninen aines on huonosti säilynyttä. Varsinaisia esinelöytöjä tuli koepistoista ja -ruuduista hyvin vähän: hioinkivi, ns. hevosenkengännaula, pieni rautamöykky, punasavikeramiikan pala ja muutama pala rautakauden tyyppin keramiikkaa (jota on saatettu valmistaa vielä historiallisella ajallakin). Lisäksi löytyi melko runsaasti palanutta luuta ja kuonaa. Tiilenkappaleita ja palanutta savea löytyi myös yleisesti.

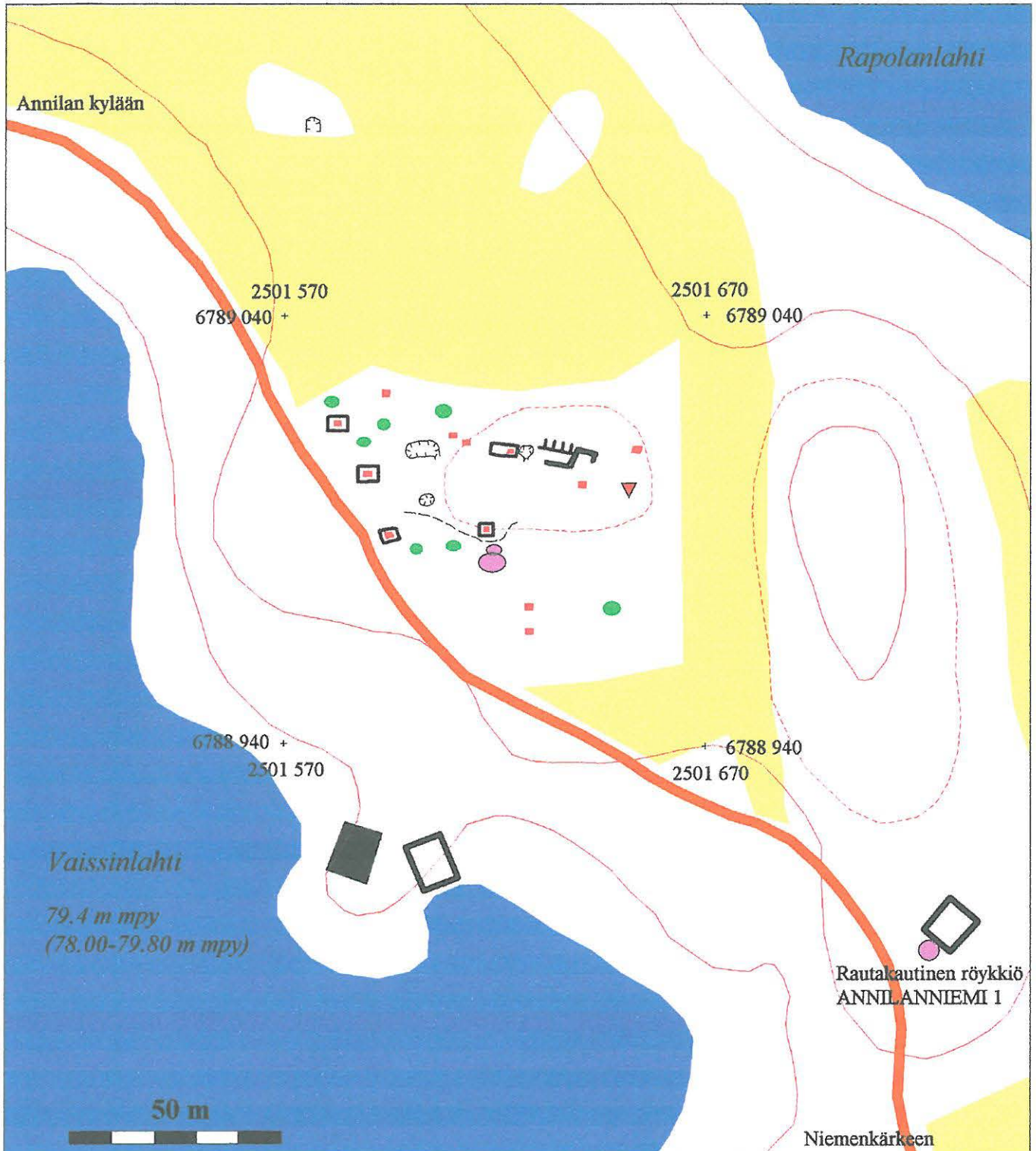
Annilan kyläkumpu olisi erittäin otollinen kohde laajemmalle koekaivaukselle, jolla voitaisiin selvittää mm. rakennusten funktiota ja ajoitusta sekä tyyppillisen sydänhämäläisen kylän materiaalista kulttuuria keskiajalla ja uuden ajan alussa. Kohde on autioitunut jo varhain, eikä myöhempi toiminta ole tuhonnut rakenteita ja kulttuurikerrosta. Myös asutuksen mahdollinen jatkuminen alueella katkeamatta rautakaudelta historialliselle ajalle olisi erittäin mielenkiintoinen kysymys. Annilanniemi on havainnollinen esimerkki siitä, kuinka asutus on siirtynyt peltopinta-alan kasvaessa vuosisatojen kuluessa asteittain yhä etäämmäksi ahtaasta niemenkärjestä kohti saaren keskiosaa.

Kulttuuritalossa Helsingissä 15.8.2003,

Tm
FM Teemu Mökkönen

MN
FM Marianna Niukkanen

KP
FM Karim Peltonen

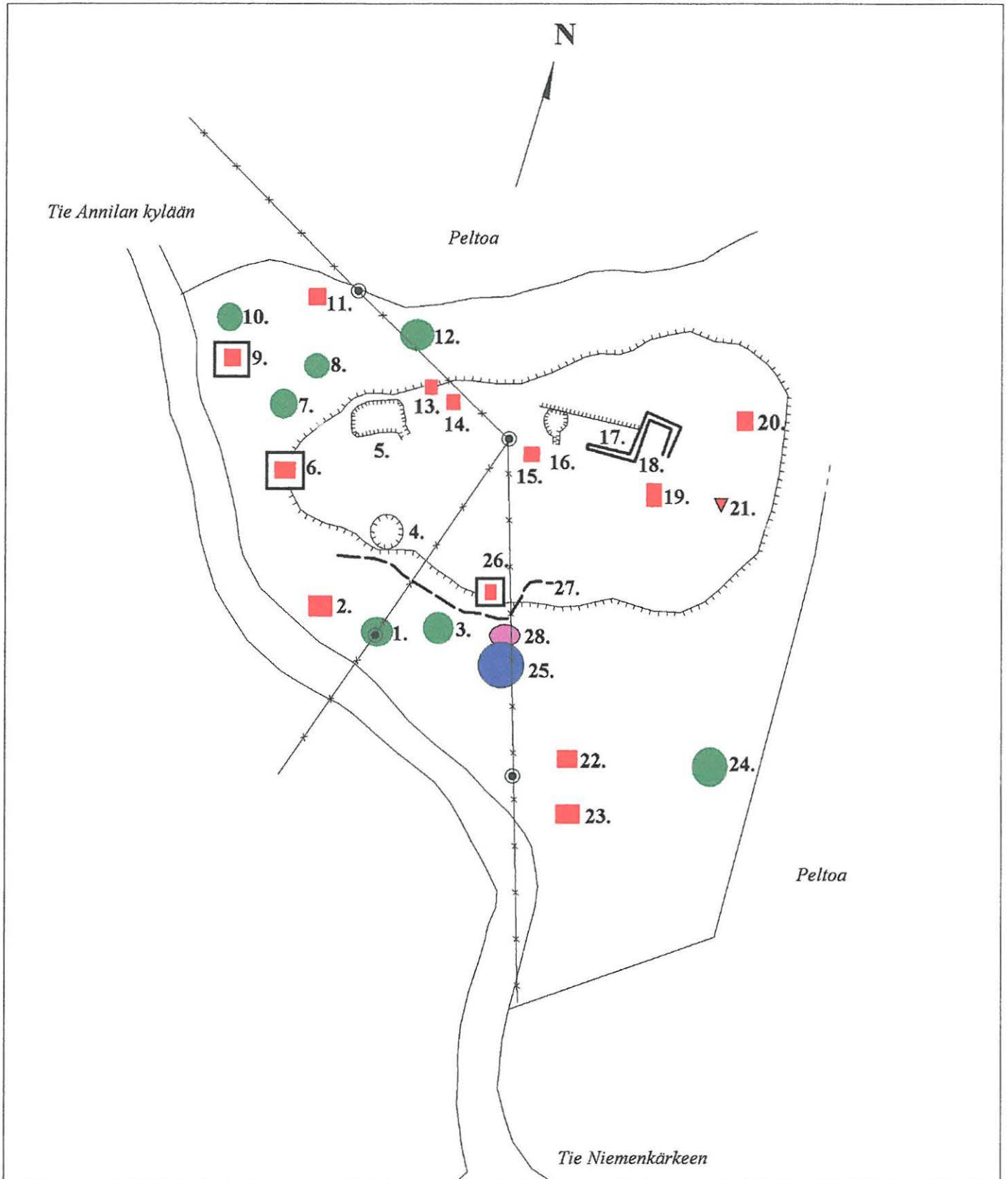


VALKEAKOSKI ANNILA VANHA-ANNILA Yleiskarttaluonnos

Teemu Mökkönen 2001

Pohja peruskartan 2132 02 SÄÄKSMÄKI
mukaan. Karttaan merkityt rakenteet ja muut
havainnot eivät perustu tarkkoihin mittauksiin.

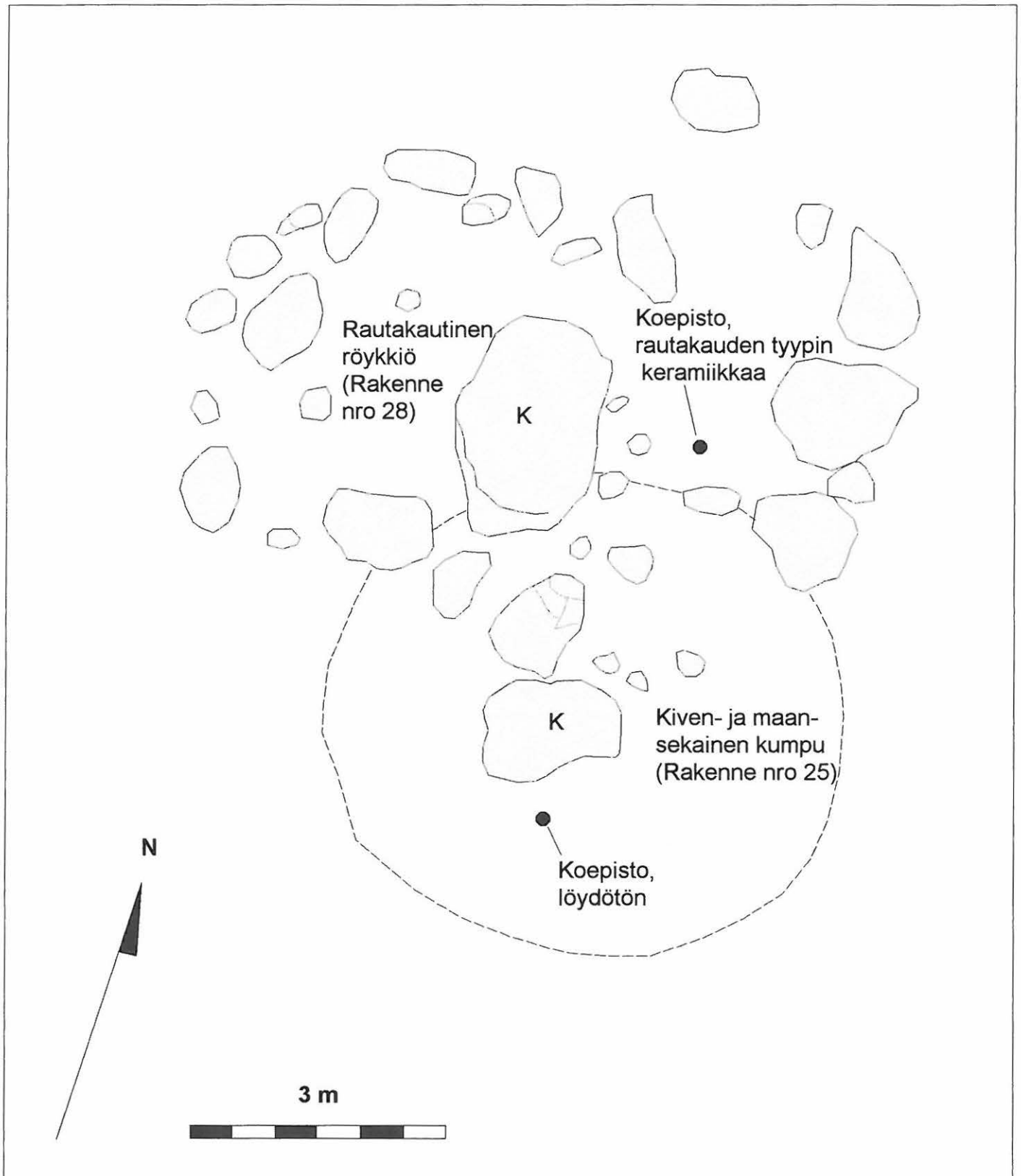
- | | | | |
|--|--------------------|--|-------------------------------|
| | = Kivijalka | | = Kasvianomalia |
| | = Uuninpohja | | = Röykkiö |
| | = Kellari | | = Pelto |
| | = Kuoppa | | = Korkeuskäyrä
5 m / 2.5 m |
| | = Terassi/penger | | = Koordinaattipiste |
| | = Peltoterassi (?) | | |
| | = Peltoraunio (?) | | |



VALKEAKOSKI ANNILA VANHA-ANNILA
Rakenteiden ym. havaintojen numerointi
Teemu Mökkönen 2001

Puhtaaksi piirretty kenttaluonnoksen (26.5. 2000) pohjalta. Ei perustu mittauksiin.

- | | | | |
|--|--------------------|--|-------------------------------------|
| | = Kivijalka | | = Peltoraunio (?) |
| | = Uuninpohja | | = Kasvianomalia |
| | = Kellari | | = Röykkiö |
| | = Kuoppa | | = Maan- ja kiven-
sekainen kumpu |
| | = Terassi/penger | | = Sähkölinja ja
-tolppa |
| | = Peltoterassi (?) | | = kumpareen raja |



VALKEAKOSKI ANNILA VANHA-ANNILA

Rautakautinen röykkiö (nro 28) ja kiven- ja maansekainen kumpu (nro 25)

Karttaluonnos

Teemu Mökkönen 27.5. 2000

Pellon ja laidunalueen
kulma tien vieressä

Pellon reuna

VALKEAKOSKI ANNILA VANHA-ANNILA

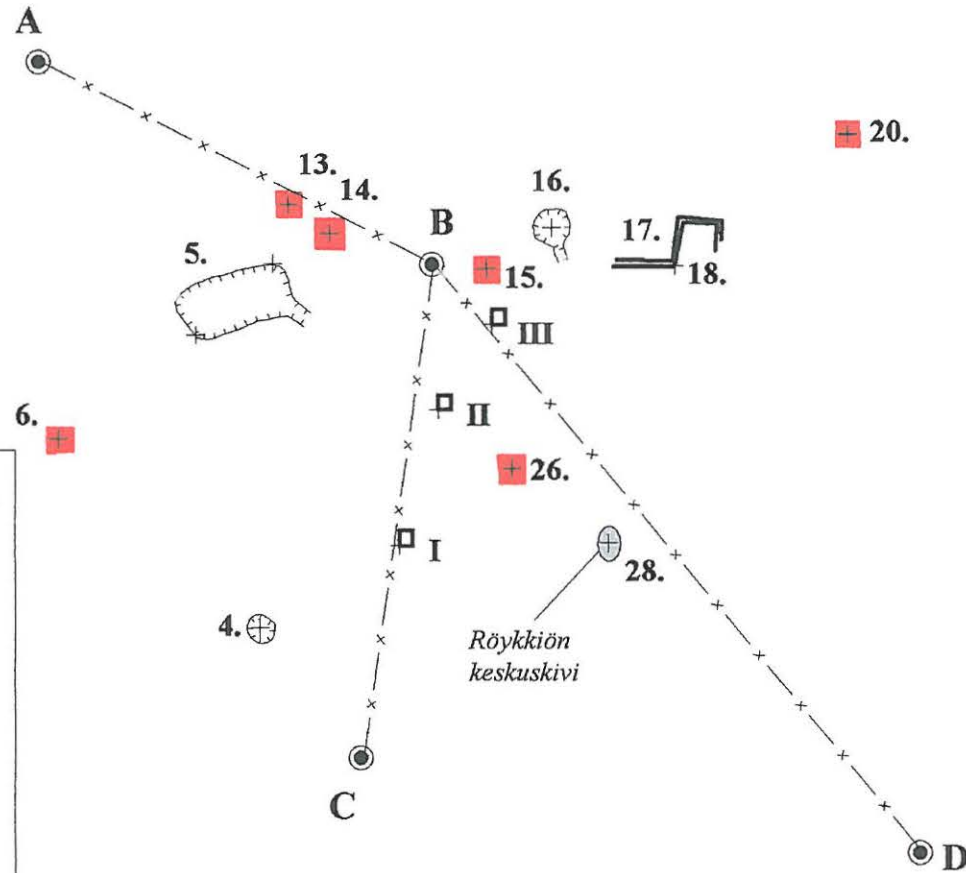
Vuoden 2000 koeruutujen sijainti
suhteessa läheisiin rakenteisiin

Mittaukset G. Haggrén & T. Mökkönen 21.5. 2001

Puhtaaksi piirto T. Mökkönen 2001

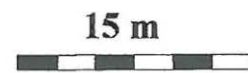
mk 1:500

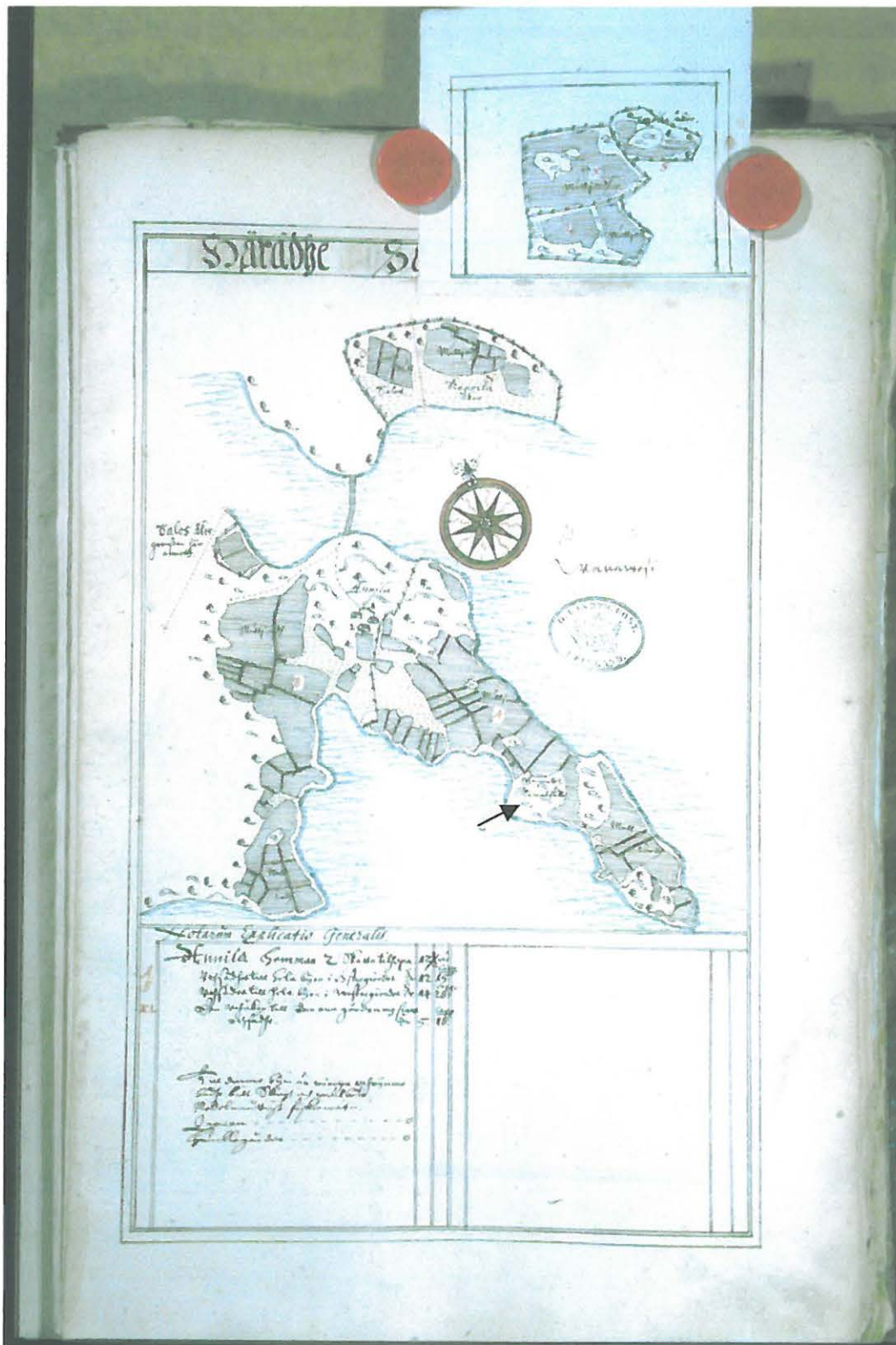
- = koeruudut I-III
- = uuninpohjat
- ≡ = kivijalka
- ⊕ = kellari/kuoppa
- = sähkölinja ja -tolppa (A-D)
- + = mittapiste



Röykkiön
keskuskivi

Neulapohjoinen





Laurentius Schroderuksen kartta Sääksmäen pitäjän Annilan kylästä (nyk. Vanha-Annila) vuodelta 1640. Annilan kylän vanhin paikka ("gamla tomtställe") on merkitty nuolella.
Kansallisarkisto, bb1a22.

**LUETTELO RAKENTEISTA, KASVIANOMALIOISTA JA MUISTA HAVAINNOISTA
(1-28)*****Kohteet merkitty karttaliitteeseen 3*****1 Kasvianomalia**

Nokkosta ja vadelmaa kasvava n. 3x2 m:n laajuinen alue suurehkon maakiven juurella. *Dia 1.*

Alueelle tehtiin 20 x 20 cm:n suuruinen koepisto (2): Pintakerros noin 20 cm:n syvyyteen erittäin pehmeä ja multainen. Alla värjäätynyt ja melko tiivis maa. Löydöt: Tiilenkappale (ei talletettu).

2 Uuninraunio + rakennuksenpohja

Noin neliömetrin kokoinen pienehkö maakumpare, jossa palanutta kiveä. Mahdollisesti n. 4 x 4 metrin kokoisen rakennuksen länsiseinää vasten oleva uuninraunio. *Dia 2.*

3 Kasvianomalia

Suuren maakiven juurella oleva laajahko nokkosesiintymä, jossa mm. tuomi sekä putkilokasveja. Kivessä voimakasta palorapautumista.

Kasvustoon tehtiin 20 x 20 cm:n kokoinen koepisto (1): Maa multava, hienojakoinen. Pohjalla n. 20 cm:n syvyydessä kiviä. Ei löytöjä.

4 Kivetty kuoppa

Suhteellisen jyrkkäseinämäinen, pyöreämuotoinen, noin metrin syvä. Reunat kivetty. *Dia 3.*

5 Kellari

Noin 7 x 4 m:n laajuinen kaivanto. Pohjalla irtokiviä, kaakkoiskulmassa mahdollisen sisäänkäynnin ura. *Diat 4-5.*

Kuopan pohjalle tehtiin 40 x 40 cm:n laajuinen ja noin 20 cm syvä koepisto (10): Pintamultaa 10 cm, sen alla 10 cm hiekansekaista multaa, alimpana lohkokiviä. Löydöt: Vähän tiiltä, hiiltä ja palanutta luuta muruina hiekansekaisesta mullasta (ei talletettu).

6 Uuninraunio + rakennuksenpohja

Noin 2,5 x 2,5 m:n kokoinen laakea maansekainen kumpu, jossa runsaasti pienehköjä palaneita kiviä. Muodoltaan lähes neliö. Mahdollisesti uuninraunio, joka on sijainnut n. 5 x 5 metrin kokoisen, kulmakivellisen rakennuksen keskellä. Riihi?

Kumpuun tehtiin 30 x 30 cm:n kokoinen koepisto (11): Selvä palaneen kiven muodostama kerros, jonka alla voimakkaan hiilipitoinen maa. Alla lähes savinen (siltti) maa joka asteittain puhdistuu. Ei löytöjä.

7 Kasvianomalia

Selvä, noin 1,5 x 1,5 m:n laajuinen nokkoskeskittymä. Noin kahden metrin päässä karviaispensas.

Keskittymään tehtiin 30 x 30 cm:n laajuinen, 40 cm syvä koepisto (3): Pinnalla 33 cm peltomultaa ja kiviä (halk. 10-15 cm), alla vaaleanruskeaa hietaa. Löydöt: Vähän tiilenmuruja pintamullasta (ei talletettu). ◦

8 Kasvianomalia

Suurehko maakivi, jonka ympäristö poikkeuksellisen rehevä. Joukossa myös hiirenvirnaa, leinikkiä ja saniaisia.

9 Uuninraunio ja rakennuksenpohja

Selkeä kivijalka, jonka pohjoisnurkassa laaja palaneen kiven ja maan sekainen kumpu. *Dia 6.*

Rakennuksenpohjaan tehtiin 30 x 30 cm:n laajuinen, 20 cm syvä koepisto (4): Pintamultaa 10-15 cm, pohjalla tiivistä vaaleanruskeaa hietaa ja laakeita kiviä (halk. noin 20 cm). Löydöt: Tiilenmuruja (ei talletettu) ja yksi pala pajakuonaa. Paja? ◦

10 Kasvianomalia

Melko laaja-alainen nokkosesiintymä.

11 Uuninraunio

Suurikokoinen, säännöllisen neliön muotoinen maan sekainen kumpu, joka perustettu suurempien kivien varaan. Palaneita kiviä ja nokista maata. Koko noin 3,2 x 3,0 m. Vrt. 14 ja 15. *Dia 7.*

Uuniin tehtiin 25 x 25 cm:n laajuinen koepisto (8): Savinen tumma, peltoa muistuttava maannos. Löydöt: Runsaasti tiilenkappaleita (ei talletettu).

12 Kasvianomalia

Keskikokoisen maakiven juurella oleva nokkoskeskittymä.

13 Liesi?

Kolmen kiven rajaama trapetsinmuotoinen alue, jossa keskus kivetön ja tasainen. Koko noin 1,5 m x 1,5 m.

14 Uuninraunio

3,2 x 2,5 m:n laajuinen, suurempien kivien rajaama laakea kumpu. Sisäosan kivien joukossa myös laattamaisia. Rakenteen muoto säännöllinen. Vrt. 11 ja 15. *Dia 8.*

15 Uuninraunio ja rakennuksenpohja

Laakea maan ja kiven sekainen kumpu, josta koepistossa löydettiin runsaasti hiiltä, tiiltä ja palaneita kiviä. Suurehkoista kivistä ladottu reunus, keskiosa sammaleinen. Uuninraunio koko 3,5 x 3,5 m. Uuni sijainnut mahdollisesti n. 5 x 7 metrin suuruisen rakennuksen koillisnurkassa.

Uunikumpareen tuntumaan avattiin koeruutu 3.

16 Kellari

Noin 4 x 2 metrin kokoinen pitkänomainen painauma. Vallin reunustama, sisäseinämät kivetty. Sisäänkäynti etelästä. *Dia 9.*

17 Kivijalka?

Mahdollinen kivijalan pätkä. L:n muotoinen, suurehkoista kivistä ladottu. Rakennuksen koko ollut n. 5 x 5 metriä. *Dia 10.*

Kivijalan sisäpuolelle tehtiin kaksi koepistoa.

Toisen koepiston (7) koko 25x25 cm, syvyys 20 cm: Pinnalla 5 cm peltomultaa, sen alla 5 cm harmaata hiekansekaista multaa, alla pohjahiekka. Löydöt: 2 kaksi palaa palanutta luuta ja pieni rautamöykky hiekansekaisesta mullasta.

Toisen koepiston (6) koko 25x20 cm, syvyys 32 cm: Pinnalla 30 cm peltomultaa, alla vaaleanruskeaa hietaa ja laakeita kiviä (halk. noin 20 cm). Löydöt: Hiukan tiilenmuruja (ei talletettu).

18 Kivijalka?

Noin 3 x 3 m kokoinen, pohjoisreunaltaan selvä ja säännönmukainen. Eteläreuna epäselvä.

19 Kiven- ja maansekainen kumpu / rakennuksenpohja?

Laakea, noin 2 x 2 m:n kokoinen palaneen kiven ja maansekainen kumpu. Mahdollisesti n. 4 x 4 metrin kokoinen rakennus?

20 Uuni / kiuas

Suuren männyn juurella oleva säännöllinen ja selvä latomus. Vaihtelevankokoista palanutta kiveä, nokkoskasvustoa. Koko 2,5 x 2,5 m. Ympäristö poikkeuksellisen kivetön, mahdollisesti tasattu. *Dia 11.*

Rakenteen tuntumaan tehtiin kaksi koepistoa.

Toinen pisto (9) oli 35 x 35 cm:n laajuinen ja 25 cm syvä: Pinnalla 24 cm peltomultaa, pohjalla vaalearuskeaa hietaa. Maannoksessa ei ollut jälkiä ihmisen toiminnasta. Ei löytöjä.

Toinen pisto (5) oli laajuudeltaan 25 x 25 cm: Värjäytynyttä hienojakoista multaa, pintakerroksessa hiiltä sekä terävsärmäisiä kiviä, jotka ilmeisesti rakenteesta (20) peräisin. Löydöt: Tiilenpaloja (ei talletettu).

21 Peltoraunio?

Pieni, noin 1 x 1 m:n laajuinen palaneen kiven ja maan sekainen kumpare.

22 Kiven- ja maansekainen kumpu / kiukaan raunio?

Korkeahko maan ja palaneen kiven sekainen kumpu, jonka koko noin 3x3 m. *Dia 12.*

23 Kiven- ja maansekainen kumpu / kiukaan raunio?

Maan ja palaneen kiven sekainen laakea kumpu, jonka koko 3 x 3 m. Ympäristö huomattavan rehevä; apilaa ja nokkosta.

24 Kasvianomalia

Kivikkoinen, nokkosta kasvava alue, jonka koko 2 x 3m.

25 Kiven- ja maansekainen kumpu

Maan- ja kivensekainen kumpu. Koko noin 4 x 4 m. Erikokoisia palaneita kiviä. Kohteesta laadittiin karttaluonnos (karttaliite 4). *Dia 13.*

Kumpuun tehtiin 30 x 30 cm:n kokoinen, 15-20 cm syvä koepisto (12): Palanutta rapautunutta kiveä, maaperä multaa. Ei löytöjä.

26 Uuninraunio ja rakennuksenpohja

Suurehkoista kivistä ladottu uuninraunio, koko 1 x 1 m. Sijainnut mahdollisesti noin 5 x 5 metrin kokoisen rakennuksen keskellä. *Dia 14.*

27 Peltoterassi

Mahdollisen "muinaispellon" reuna. Erottuu maastossa selvänä terassimaisena muodostumana, jonka alapuolella (etelärinteellä) maasto selvästi kivisempää. Terassin reuna selvästi havaittava noin 20-30 m:n matkalla, jonka jälkeen se häviää kummastakin päästään. Peltoterassin alapuolelle tehtiin koeruutu 1.

28 Rautakautinen röykkiö

Suuren siirtolohkareen ympärille ladottu kehäkiveys. Liittyy kohteeseen 25, joka osin peittää kohteen kehäkiveystä. Kohteesta laadittiin karttaluonnos (karttaliite 4). *Dia 23.*

Röykkiöön tehtiin 30 x 30 cm:n laajuinen koepisto (13): Pinnassa löyhää multaa, jossa pari tiilenpalaa. Alla tiivis tahmea hiilensekainen hieta, josta löytöinä rautakautista keramiikkaa. Alla harva kiveys joka puhtaassa hiedassa. Löydöt: Tiiltä (ei talletettu), rautakauden tyyppin keramiikkaa.

VALKEAKOSKI, ANNILA, VANHA-ANNILA
Inventointi, kartoitus ja koekuopitus 2000

LÖYTÖLUETTELO

KM 2003086:

KM	Konteksti	Laji	Kuvailu	Kpl	Paino (g)	Muuta
1	Koeruutu 1	Keramiikanpala	Sisäpuolelta lyijylasitettua punasavikeramiikkaa	1	2,9	
2	Koeruutu 1	Palanutta luuta		38	20,6	
3	Koeruutu 2, pintakerros	Kuonaa	Kevyttä	2	7,1	
4	Koeruutu 2, pintakerros	Palanutta luuta		1	1,0	
	Koeruutu 2, pintamaan alta	Rautanaula	Pieni ja litteä, ns. hevosenkengännaula. Pituus n. 20 mm, paksuus 1-5 mm, kannan leveys 18 mm.	1	3,5	Ei talletettu
5	Koeruutu 2, pintamaan alta	Keramiikanpaloja	Karkeaa rautakauden tyyppin keramiikkaa, lohkeilleita	2	1,6	
6	Koeruutu 2, pintamaan alta	Palanutta luuta		22	7,2	
7	Koeruutu 3, 1. krs	Hioinkivi	Pitkänomainen, pinnassa veitsenterän tms. teroitusjälkiä. Pituus 137, leveys 33, paksuus 21 mm.	1	101,7	
8	Koeruutu 3, 1. krs	Kuonaa	Kevyttä	4	6,3	
9	Koeruutu 3, 1. krs	Palanutta luuta		5	5,7	
10	Koeruutu 3, 2. krs	Kuonaa	Kevyttä	11	15,8	
11	Kohde 9, koepisto	Kuonaa	Painavaa	1	36,4	
12	Kohde 17, koepisto	Palanutta luuta		2	1,0	
	Kohde 17, koepisto	Rautamöykky	Pyöreähkö möykky, n. 20 x 28 mm	1	8,7	Ei talletettu
13	Kohde 28, koepisto	Keramiikanpaloja	Rautakauden tyyppin keramiikkaa, haurasta, hajonnut moneen osaan	5	6,0	

VALKEAKOSKI, Annila, Vanha-Annila 2000

DIAKUVALUETTELO

Kuvannut Marianna Niukkanen

RHO 125 343:

Nro	Aihe	Suunta	Pvm
1	Kohde 1; kasvianomalia. Nokkosta ja vadelmaa maakiven juurella.	W	26.05.
2	Kohde 2; uuninraunio.	E	26.05.
3	Kohde 4; kuoppa.	NE	26.05.
4	Kohde 5; kellari.	NE	26.05.
5	Kohde 5; kellari.	SW	26.05.
6	Kohde 9; rakennuksenpohja.	S	26.05.
7	Kohde 11; uuninraunio.	S	26.05.
8	Kohde 14; uuninraunio.	S	26.05.
9	Kohde 16; kellari.	SE	26.05.
10	Kohde 17; mahdollinen kivijalka.	E	26.05.
11	Kohde 20; uuni tai kiuas.	W	26.05.
12	Kohde 22; kiven- ja maansekainen kumpu.	SE	26.05.
13	Kohde 25; kiven- ja maansekainen kumpu.	SE	26.05.
14	Kohde 26; uuninraunio ja rakennuksenpohja.	SE	26.05.
15	Koeruutu 2; työkuva (Georg Haggrén, Terhi Mikkola ja Päivi Hakanpää).	W	27.05.
16	Yleis- ja työkuva.	NE	27.05.
17	Yleiskuva kylämäestä.	NW	27.05.
18	Yleiskuva kylämäestä.	NE	27.05.
19	Koeruutu 1, taso 3.	W	27.05.
20	Koeruutu 3, taso 2.	W	27.05.
21	Kohteet 25 ja 28; kiven- ja maansekainen kumpu ja mahd. rautakautinen rökkiö. Teemu Mökkönen kaivaa.	SE	27.05.
22	Koeruutu 2, taso 2.	W	27.05.
23	Kohde 28; rautakautinen rökkiö.	W	27.05.

VALKEAKOSKI, Annila, Vanha-Annila 2000

MV-NEGATIIVILUETTELO

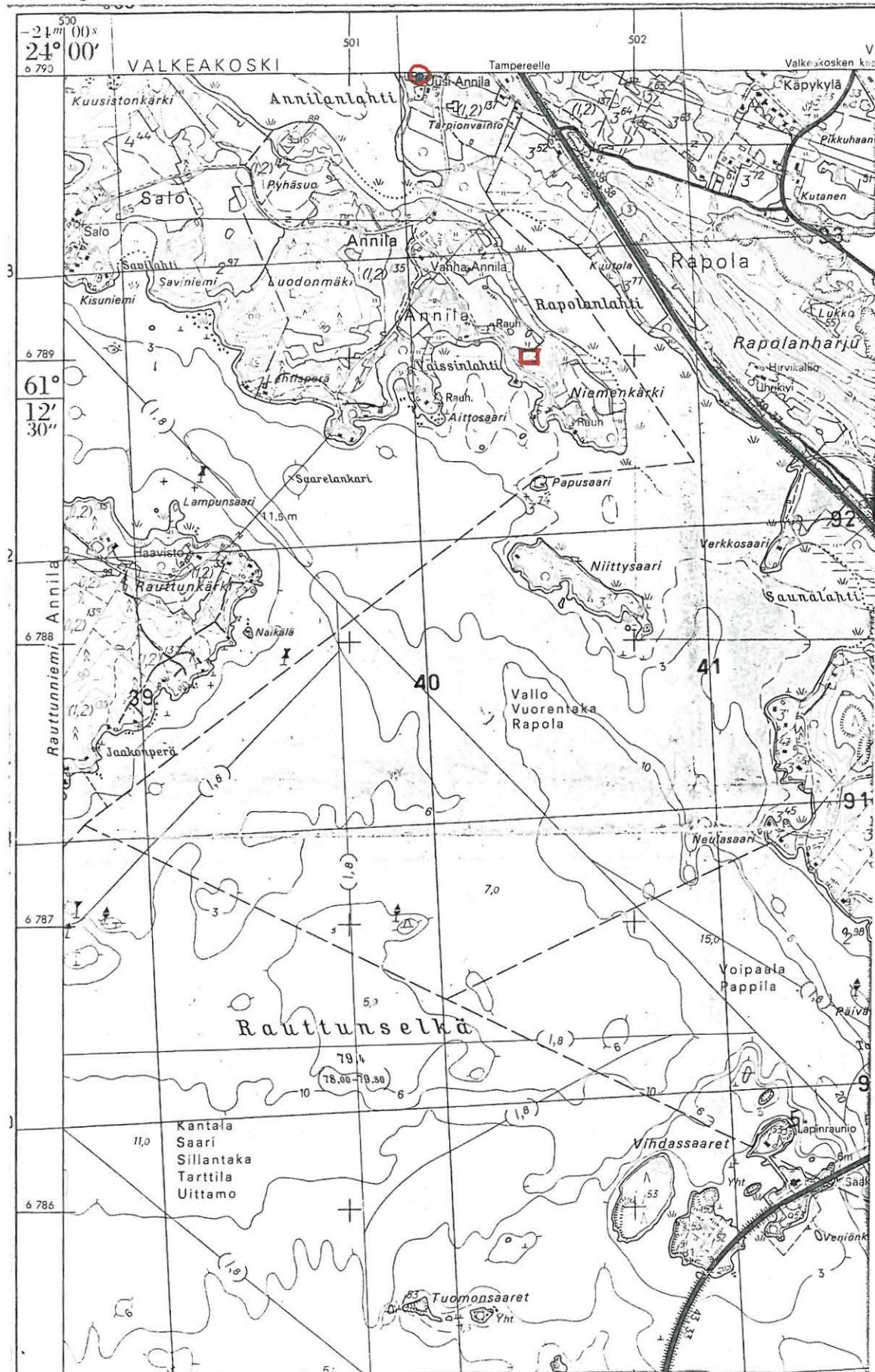
Kuvannut Georg Haggrén

RHO 125 344:

Nro	ruutu	Aihe	Suunta	Pvm
1	1	Tutkimusryhmä Voipaalan kartanon pihalla: Terhi Mikkola (vas.), Raija Ylönen, Teemu Mökkönen, Karim Peltonen, Marianna Niukkanen ja Donald Lillqvist.		26.05.
2	4	Yleiskuva kyläkummun laelta (koeruutu 3:n paikka).	N	27.05.
3	11	Koeruutu 3, taso 2.	N	27.05.
4	13	Terhi Mikkola.		27.05.
5	14	Yleis- ja työkuva. Päivi Hakanpää ja Teemu Mökkönen.		27.05.
6	15	Marianna Niukkanen.		27.05.
7	18	Yleiskuva tieltä.	NE	27.05.
8	19	Yleiskuva.	NE	27.05.
9	20	Yleiskuva.	W	27.05.
10	21	Teemu Mökkönen ja kohde 28.	N	27.05.

VALKEAKOSKI SÄÄKSMÄKI VANHA-ANNILA

ote peruskartasta 2132 02



□ röykkiöalue

⊙ keihäänkärjen KM 11517 löytöpaikka

Valkeasalmi, Senniän niemi, Vanha Senniä



Historiallisen ajan e kytän paikka. Kuvat-
tu lounaan ta kytältä. Wanda kahvomita.



Sama kesän edeltä



Tien ja maan-
seuran räjähä.

A-L. Hirvilehto - 1983