

# Salla kulttuuriperintöinventointi 2012

## Osa 1 Raportti



## KUVAILULEHTI

JULKAISIJA	Metsähallitus	JULKAISUAIKA	2013
TOIMEKSIANTAJA	Metsähallitus	HYVÄKSYMISPÄIVÄMÄÄRÄ	
LUOTTAMUKSELLISUUS	Julkinen	ASIANUMERO	6141/41/2012
SUOJELUALUETYYPI/ SUOJELUOHJELMA			
ALUEEN NIMI			
NATURA 2000 - ALUEEN NIMI JA KOODI			
ALUEYKSIKKÖ	Metsätalous, Ympäristötoiminto		
TEKIJÄ(T)	Siiri Tolonen		
JULKAISUN NIMI	Salla kulttuuriperintöinventointi 2012		
TIIVISTELMÄ	<p>Metsähallituksen metsätalous suoritti Sallan metsätalousmaiden kulttuuriperintöinventoinnin 30.5. – 30.8.2012 välisenä aikana. Inventointi on osa Kansallista metsäohjelmaa 2015, joka edellyttää kulttuuriperintökohteiden inventointia valtion omistamilla mailla, jotta voidaan varmistaa metsien monipuolinen hyödyntäminen kestävän kehityksen periaatteita noudattaen. Samoin halutaan varmistaa kulttuuriperintökohteiden säilyminen ja luoda edellytyksiä retkeilyn kehittämiseen.</p> <p>Inventoinnissa dokumentoitiin yhteensä 148 kohdetta, joista muinaisjäänkökohteita on 23, rakennusperintökohteita 1 ja muita arkeologisia kulttuuriperintökohteita 124. Muinaisjäänkökohteista 13 on esihistoriallisia, 1 historiallinen (ikä yli 100 v.) ja 9 ajoittamattomia kohteita. Muinaisjäänöksistä 9 on ennestään tuntemattomia ja yksi tunnettu esihistoriallinen kohde rajautui yksityismaalle. Muut arkeologiset kulttuuriperintökohteet sisältävät alueelle tyypillisiä 1900-luvulle ajoittuvia metsätalouteen, uittoon, porohoitoon, niittytalouteen ja toiseen maailmansotaan liittyviä kohteita.</p> <p>Inventointialue on 94 599 ha, josta n. 3-4 % on inventoitu tarkasti. Inventoinnin tarkoitus oli kartoittaa riittävä määrä rakenteita, jotta saadaan luotettava kuva alueen aiemmasta maankäytöstä. Oman arvion mukaan tavoite on saavutettu uuden ajan maankäytön osalta. Esihistorialliset ja erityisesti vanhemmat historiallisen ajan kohteet, joista ei jää näkyviä merkkejä maan pinnalle, ovat tässä aineistossa todennäköisesti aliedustettuina.</p>		
AVAINSANAT	Kansallinen metsäohjelma 2015, kulttuuriperintöinventointi, Salla		
KANNEN KUVA RAPORTTI OSA 1	Pahaoja 1 uittotammen vedessä olevia rakenteita luoteeseen. Kuva: J. Puikko.		
RAPORTTI OSA 2	Kolvivaara 1 potero 32 kaakkoon. Kuva: K. Koskenranta.		
SARJAN NIMI JA NUMERO			
ISSN		ISBN (NIDOTTU) ISBN (PDF)	
SIVUMÄÄRÄ	534	KIELI	suomi
KUSTANTAJA	Metsähallitus, metsätalous	PAINOPAIKKA	
JAKAJA	Metsähallitus, metsätalous	HINTA	

# SISÄLLYS

## Osa 1 Raportti

1. Tiivistelmä	1
2. Arkisto- ja rekisteritiedot	2
3. Johdanto	3
3.1. Tausta	3
3.2. Inventointialueen sijainti ja laajuus	3
3.3. Esiselvitys	3
3.4. Toteutus ja menetelmät	3
4. Alueen tutkimushistoria	6
5. Tulosten tarkastelu ja johtopäätökset	6
5.1. Alueen esihistoriallisesta maankäytöstä	7
5.1.1 Inventoidut esihistorialliset ja ajoittamattomat muinaisjäännöskohteet	9
5.2. Alueen historiallisen ajan maankäytöstä	9
5.2.1. Inventoidut historialliset muinaisjäännöskohteet	10
5.3. Toinen maailmansota	10
5.3.1. Inventoidut sotahistorialliset kohteet	11
5.4. Valtionmaita hyödyntäneet elinkeinot uudella ajalla – metsätalous, poronhoito ja niittytalous	11
5.4.1. Inventoidut uuden ajan metsätalous-, poronhoito- ja niittytalouskohteet	12
5.5. Inventoinnin arviointi ja johtopäätökset	13
Allekirjoitus	13
Bibliografia	14

## Osa 2 Kohdekuvaukset

Kohdeluettelo	2/1
Esihistorialliset muinaisjäännöskohteet	2/5
Historialliset muinaisjäännöskohteet	2/49
Ajoittamattomat muinaisjäännöskohteet	2/53
Sotahistorialliset kohteet	2/80

Muut arkeologiset kulttuuriperintökohteet

2/178

Rakennusperintökohteet

2/510

### **Liitteet**

Liite 1 Kohdeluokitus

Liite 2 Kuvaluettelo

Liite 3 Löytöluettelo

Liite 4 Lista tarkastamattomista kohteista

## 1. TIIVISTELMÄ

Metsähallituksen metsätalous suoritti Sallan metsätalousmaiden kulttuuriperintöinventoinnin 30.5. – 30.8.2012 välisenä aikana. Inventointi on osa Kansallista metsäohjelmaa 2015, joka edellyttää kulttuuriperintökohteiden inventointia valtion omistamilla mailla, jotta voidaan varmistaa metsien monipuolinen hyödyntäminen kestävän kehityksen periaatteita noudattaen. Samoin halutaan varmistaa kulttuuriperintökohteiden säilyminen ja luoda edellytyksiä retkeilyn kehittämiseen.

Inventoinnissa dokumentoitiin yhteensä 148 kohdetta, joista muinaisjäännekohteita on 23, rakennusperintökohteita 1 ja muita arkeologisia kulttuuriperintökohteita 124. Muinaisjäännekohteista 13 on esihistoriallisia, 1 historiallisia (ikä yli 100 v.) ja 9 ajoittamattomia kohteita. Muinaisjäännekohteista 9 on ennestään tuntemattomia, ja yksi esihistoriallinen ennestään tunnettu kohde rajautui yksityismaalle. Muut arkeologiset kulttuuriperintökohteet sisältävät alueelle tyypillisiä 1900-luvulle ajoittuvia metsätalouteen, uittoon, porohoitoon, niittytalouteen ja toiseen maailmansotaan liittyviä kohteita.

Inventointialue on 94 599 ha, josta n. 3-4 % on inventoitu tarkasti. Inventoinnin tarkoitus oli kartoittaa riittävä määrä rakenteita, jotta saadaan luotettava kuva alueen aiemmasta maankäytöstä. Oman arvion mukaan tavoite on saavutettu uuden ajan maankäytön osalta. Esihistorialliset ja erityisesti vanhemmat historiallisen ajan kohteet, joista ei jää näkyviä merkkejä maan pinnalle, ovat tässä aineistossa todennäköisesti aliedustettuina.

## 2. ARKISTO- JA REKISTERITIEDOT

Tutkimuskohteen koko nimi	Salla
Tutkimusalue	Valtion omistama talousmetsäalue Sallan kunnassa
Tutkimuksen laji	Inventointi
Kohteen ajoitus	Esihistoriallinen aika – Uusi aika
Peruskarttalehti/-lehdet	
Kohteen sijainti yhteiskoordinaatistossa	
Maanomistaja	Suomen valtio/Metsähallitus, metsätalous
Tutkimuslaitos	Metsähallitus, metsätalous
Kenttätyönjohtaja	Siiri Tolonen
Tutkitun alueen laajuus	94 599 ha
Tutkimuksen kustantaja ja tutkimuskustannukset	Metsähallitus
Löydöt (nrot), diarointi pvm. kokoelma, tallennuspaikka	Museovirasto: KM 39207, KM 39208, KM 39209, KM 39210, KM 39211. Diarionispvm: 15.10.2012. Sallan sota- ja jälleerakennusajan nuseo: 776. Diarionispvm: 29.8.2012.
Rahakammioon toimitetut rahat	
Rakennusfragmentit (nrot)	
Mustavalkonegatiivit, diapositiivit ja digitaaliset kuvattallenteet (nrot)	Kuvat on tallennettu Metsähallituksen arkistoon. Tekijänoikeus kuviin on kuvaajalla ja käyttöoikeus Metsähallituksella.
Aikaisemmat tutkimukset ja tarkastuskäynnit	
Arkistoitu kirjeenvaihto (tutkimusluvan diaarino, lausunnot)	
Mahdolliset tutkimuskohdetta koskevat julkaisut	
Tutkimuskertomuksen sivumäärä	534
Alkuperäisen tutkimuskertomuksen säilytyspaikka ja kopioiden säilytyspaikat	Metsähallitus arkisto. 6141/41/2012

## **3. JOHDANTO**

### **3.1 Tausta**

Metsähallituksen metsätalous suoritti Sallan metsätalousmaiden kulttuuriperintöinventoinnin 30.5. – 30.8.2012 välisenä aikana. Inventointi on osa Kansallista metsäohjelmaa 2015, joka edellyttää kulttuuriperintökohteiden inventointia valtion omistamilla mailla, jotta voidaan varmistaa metsien monipuolinen hyödyntäminen kestävän kehityksen periaatteita noudattaen. Samoin halutaan varmistaa kulttuuriperintökohteiden säilyminen ja luoda edellytyksiä retkeilyn kehittämiseen. Metsähallitus käynnisti vuonna 2009 hankkeen, jonka tarkoitus on toteuttaa valtion talousmetsien kulttuuriperintöinventointi. Hanke on metsätalouden ympäristötoiminnon alainen. Vuoden 2009 Taivalkosken pilottiprojektin tulosten perusteella määritettiin inventoinnin kehukset, alueelliset tavoitteet ja menetelmät.

### **3.2. Inventointialueen sijainti ja laajuus**

Inventointialueeseen kuuluu Sallan kunnan alueen valtion metsätalousmaat (ks. kartta 1 s. 4). Alue käsittää 87 061 ha metsämaata ja 75 380 kitu- ja joutomaata, josta 10 % laskettiin mukaan inventointialueeseen. Näin ollen inventointialueen laajuus 94 599 ha, josta n. 3-4 % on inventoitu tarkasti. Inventoinnin tarkoitus oli kartoittaa riittävä määrä kohteita, jotta saadaan luotettava kuva alueen aiemmasta maankäytöstä.

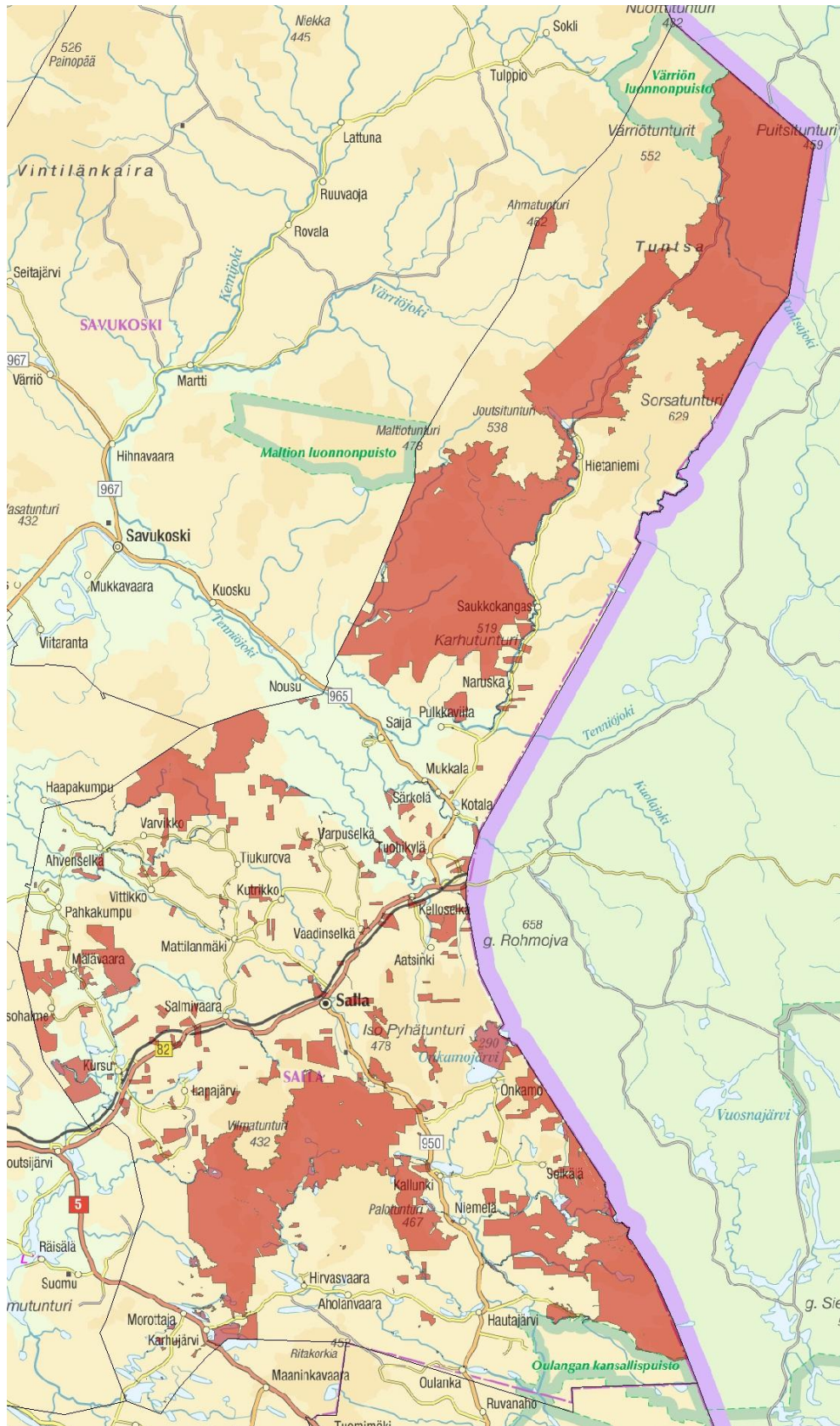
### **3.3. Esiselvitys**

Esiselvityksessä käytettiin Metsähallituksen arkistojen aineistoa, Kansallisarkiston vanhoja karttoja, Museoviraston rekisteriportaalia, ELY-keskuksen Lapin kulttuuriympäristöt tutuksi - hankkeen aineistoa, ilmakuvia sekä Metsähallituksen Sutigis- ja Reiska-tietokantoja; lisäksi haastateltiin Metsähallituksen henkilökuntaa ja paikallisia asukkaita. Lisäksi tarkastettavia alueita valikoitiin niiden topografian otollisuuden perusteella.

### **3.4. Toteutus ja menetelmät**

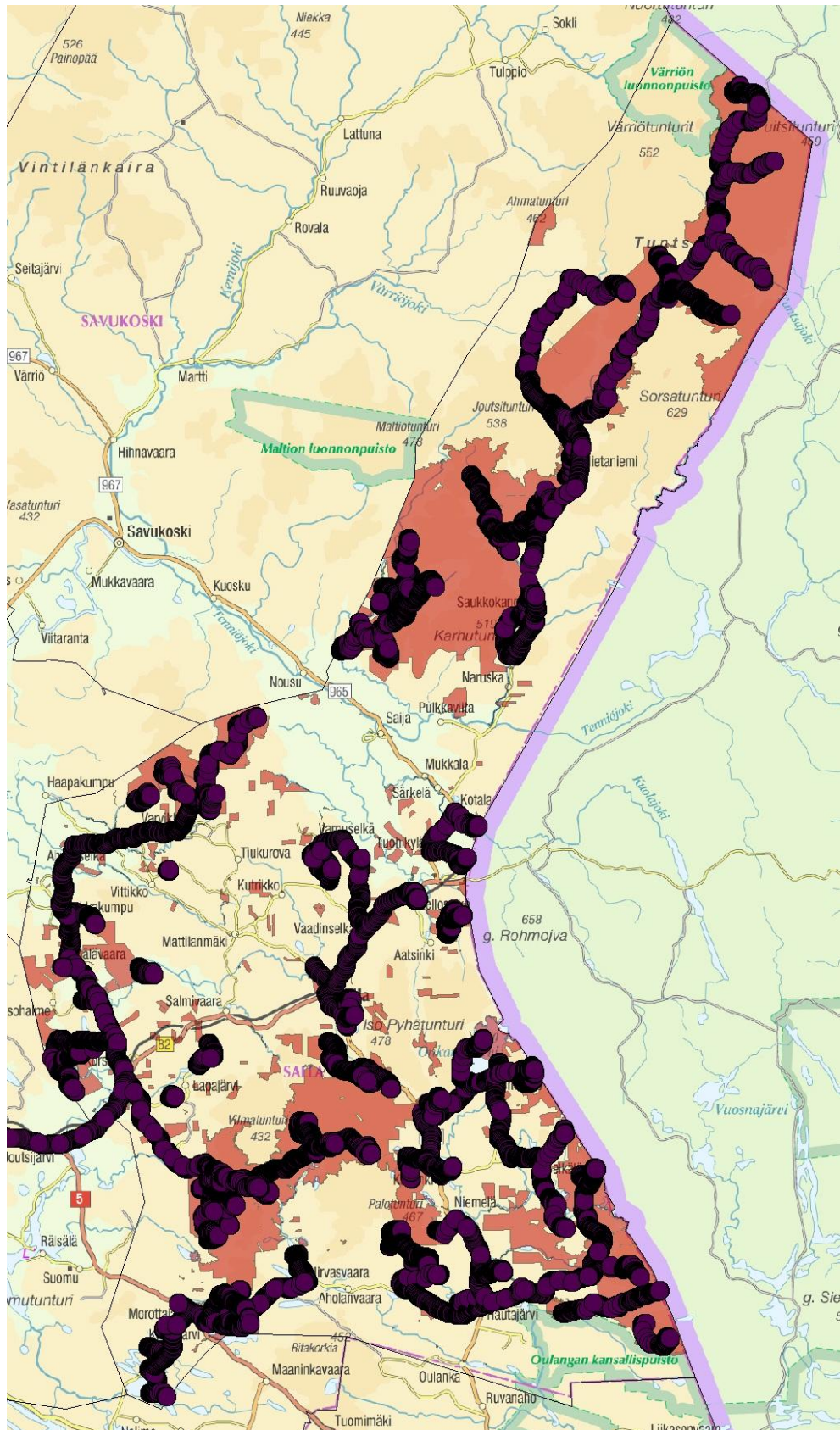
Tutkimuksen kohteena olivat kaikki ihmisen toiminnasta jääneet rakenteet esihistorialliselta ajalta 1960-luvulle asti. Kenttätyöhön osallistui allekirjoittaneen lisäksi suunnittelumetsuri Kari Koskenranta (30.5.-7.6.) ja harjoittelija metsäinsinööri Juho Puikko (11.6.-22.8.). Esiselvityksen perusteella tarkastettaviksi alueiksi valikoitui erityisesti alueen suurempia joki- ja järviolueita. Myös suurin osa esiselvityksessä esille tulleista kohteista käytiin tarkastamassa. Vesistöalueilla kierrettiin erityisesti ranta-alueita niin että havaintoväli oli alle 50 m. Myös jonkin verran vaara-alueita ja suoalueiden reunoja tarkistettiin. Tallennettu kulkuloki näkyy sivulla 5 olevassa kartassa 2.

Kohteiden dokumentoinnissa käytettiin GPS-paikantimella varustettua maastotietokonetta (Panasonic CP-U1) ja digikameraa. Kohdetiedot tallennettiin Metsähallituksen Reiska-tietokantaan. Valokuvatietokannan rakennetta tai sijaintia ei ole vielä ratkaistu. Valokuvien tekijänoikeudet kuuluvat kuvaajalle, mutta Metsähallitukselle on luovutettu käyttöoikeus kuviin.



**Kartta 1. Inventointialueen raja. Karttaan on merkitty kaikki Sallan metsätalousalueet, mukaan lukien metsämaat sekä kitu- ja joutomaat ja vesialueet punaoranssilla. Kartta: Siiri Tolonen, pohjakartta © Metsähallitus 2012**





**Kartta 2. Kulkuloki. Inventointialue näkyy punaoranssina alueena.**  
**Kartta: Siiri Tolonen, pohjakartta © Metsähallitus 2012**

#### 4. ALUEEN TUTKIMUSHISTORIA

Sallan alueella on tehty ainakin seuraavia kulttuuriperintöön liittyviä selvityksiä ja inventointeja:

Sallan kunnan eteläosa inventointi (1989), Hannu Poutiainen, Museovirasto.

Kuola- ja Aatsinkijokien varret sekä Onkamon kylän ympäristö inventointi (1990), Aki Arponen, Museovirasto.

Sallan kunnan etelä ja lounaisosa inventointi (1991), Aki Arponen, Museovirasto.

Valtakunnallisesti merkittävät rakennetut kulttuuriympäristöt (RKY), Museovirasto.

Lapin kulttuuriympäristöohjelma (1997), Lapin ympäristökeskus.

Lapin kulttuuriympäristöt tutuksi –hanke (2004-2005), Lapin ympäristökeskus.

Kursu - Salla 110 kV voimajohtohankkeen linjauksen arkeologinen inventointi (2007), Taisto Karjalainen, Museovirasto.

Tuntsan erämaa-alueen kulttuuriperintökohteiden inventointi (2008), Taisto Karjalainen, Lapin luontopalvelut, Metsähallitus.

Oulangan kansallispuiston kulttuuriperintöinventointi (2008-2009), Luontopalvelut, Metsähallitus.

Salpalinja-inventointi (2010), John Lagerstedt, Museovirasto.

Sallan ja Vanhan Sallan alueella on suoritettu myös arkeologisia kaivauksia ja pienialaisempia tarkastuksia (ks. esim. Elo & Seppälä 2012: 30). Ennen vuotta 2012 inventointialueelta valtion metsätalousmailta tunnettiin 13 kiinteää muinaisjäännöstä, yksi irtolöytöpaikka ja yksi rakennusperintökohde.

#### 5. TULOsten TARKASTELU JA JOHTOPÄÄTÖKSET

Inventoinnissa 2012 dokumentoitiin 148 kohdetta, joissa on yhteensä 771 alakohdetta (ks. kartta 3 s. 8 ja taulukko 1 s. 7). Alakohdeluvusta on poistettu kahden leimapuualueen arvioitujen alakohdemäärät, koska se olisi kasvattanut lukua 5500 alakohteella. Kohteista 13 on esihistoriallisia, 1 historiallinen (ikä yli 100 v.) ja 9 ajoittamattomia muinaisjäännöskohteita, 21 toisen maailmansodan aikaisia sotahistoriallisia kohteita ja 103 muita arkeologisia kulttuuriperintökohteita, jotka ovat yhtä ajoittamatonta kohdetta lukuun ottamatta uudelle ajalle ajoitettavia. Rakennusperintökohteita alueelta dokumentoitiin yksi. Kaikkiaan kohteista 50 löytyi ilman ennakkotietoja maastoinventoinnissa. Tärkeimmät muut kohteiden löytötavat olivat vanhat kartat, paikallisten haastattelut, Metsähallituksen Sutigis-järjestelmä ja vanhat inventointiaineistot. Useista kohteista saatiin tietoa useammasta eri lähteestä.

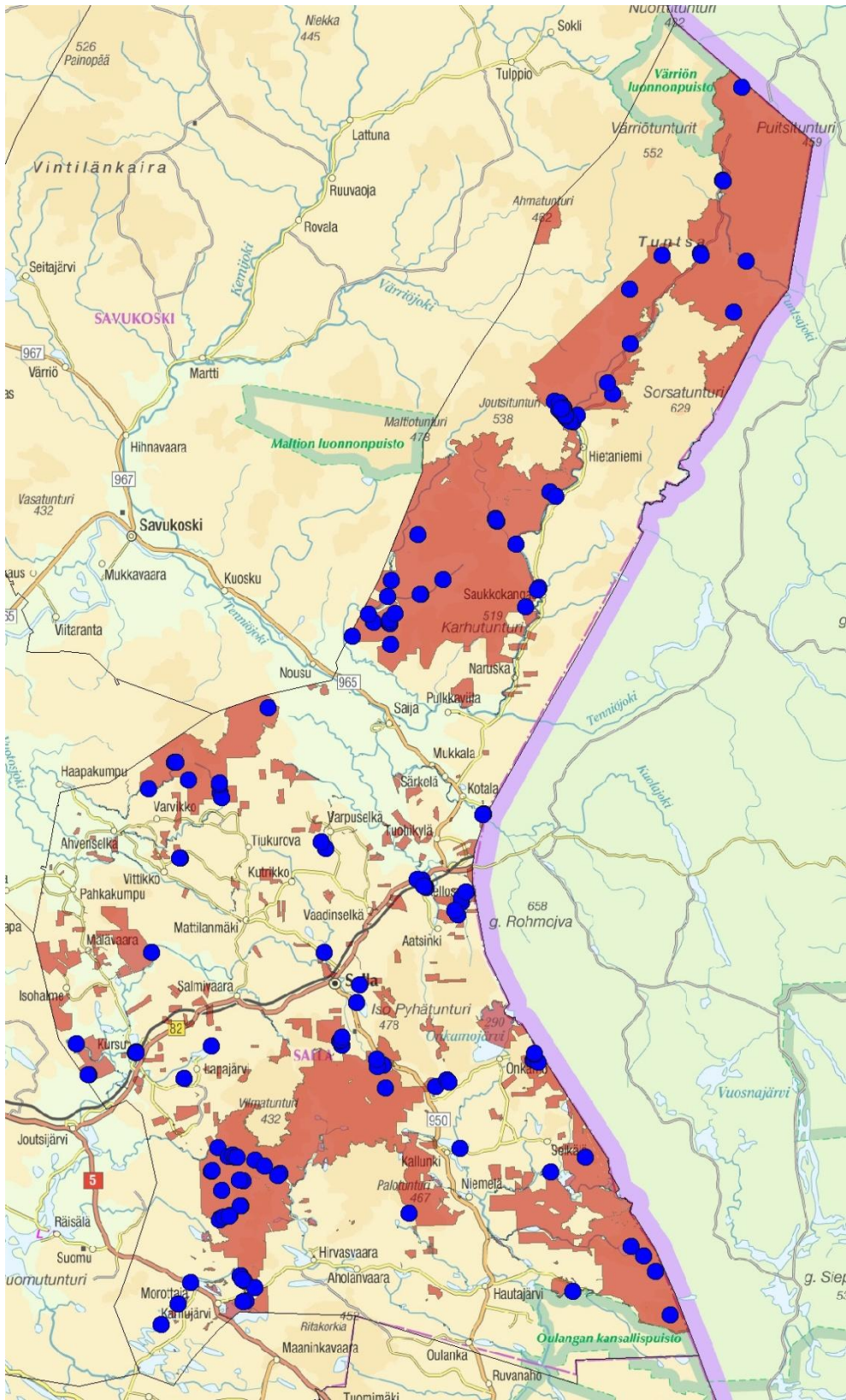
Taulukko 1. Inventoidut kohteet, alakohteet sulkeissa.

<b>Kohteet yhteensä</b>	<b>148</b>	<b>(771)</b>
<b>Esihistorialliset muinaisjäännöskohteet</b>	<b>13</b>	<b>(17)</b>
asuinpaikka	13	
<b>Historialliset muinaisjäännöskohteet</b>	<b>1</b>	<b>(1)</b>
kivilatomus	1	
<b>Ajoittamattomat muinaisjäännöskohteet</b>	<b>9</b>	<b>(15)</b>
pyyntikuoppa	8	
painanne	1	
<b>Sotahistorialliset kohteet</b>	<b>21</b>	<b>(464)</b>
kenttälinnoite	17	
muu linnoite	1	
kulkureitti	1	
partisaanikohde	2	
<b>Muut arkeologiset kulttuuriperintökohteet</b>	<b>103</b>	<b>(258)</b>
kämpä	35	
porokämpä	2	
tammikämpä	3	
niittykämpä	1	
rajavartiomaja	3	
asuin- tai piharakennus	3	
kota	1	
niittylato	11	
uittotammi	16	
merkki- tai pilkkapuu	7	
leimapuu	5	
poroaita	1	
kolmiomittausrakenne	2	
kivirakenne	2	
kuoppa	3	
ristikko	2	
kuorittu tai kaulattu puu	5	
muistomerkki	1	
<b>Rakennusperintökohteet</b>	<b>1</b>	<b>(16)</b>
Suoltijoen pirtti	1	

### 5.1. Alueen esihistoriallisesta maankäytöstä

Sallassa on voinut olla asutusta yli 10 000 vuoden ajan. Jäätikön sulamisvesistä syntynyt Sallan jääjärvi purkautui 10 500 vuotta sitten silloisen Itämeren vaiheen, Ancyclusjärven, tasolle. Sallassa Ancyclusjärven korkein ranta on ulottunut 200-210 m korkeudelle nykyisen merenpinnan yläpuolelle. Tällöin Tenniöjokilaakso on muodostanut pitkän ja kapean lahden. Sallan alueelta ei kuitenkaan toistaiseksi ole olemassa tähän vaiheeseen ajoitettuja arkeologisia kohteita. Sallan esihistoriallinen asutus on sijoittunut nykytiedon mukaan keskeisten vesistöreittien, Tenniöjoen ja sen sivujokien, äärelle ja järvien rannoille. Tarkemmin ajoittamattomia esihistoriallisia asuinpaikkoja Sallasta on löydetty mm. Naruskajärveltä, Aatsinki- ja Kuolajokien varresta, Kursusta, Onkamosta sekä Savinajoen reitin järviltä sekä lounaasta Karhujärven ympäristöstä. Alueelta tunnetaan myös kivi-, pronssi- ja rautakautisia irtolöytöpaikkoja. (Elo & Seppälä 2012: 32-33.)

Asuinpaikkojen luonnetta ja tarkempaa ajoitusta voidaan tutkia arkeologisten kaivausten avulla. Kohteiden ajoittaminen esimerkiksi kivi-, pronssi- tai rautakautisiksi pelkän inventoinnissa



**Kartta 3. Inventoidut kohteet. Kohteet on merkitty sinisillä palloilta. Pohjalla näkyy punaoranssilla inventointialue. Kartta: Siiri Tolonen, pohjakartta © Metsähallitus 2012**

saadun löytöaineiston perusteella on usein ongelmallista, koska samanlaista esineistöä on voitu käyttää hyvinkin pitkiä aikoja. Osa esihistoriallisista asuinpaikoista voi olla lyhyemmän aikaa käytössä olleita pienialaisia leiripaikkoja ja osa kausiasuinpaikkoja, jonne on tultu vuosittain uudestaan. Esihistoriallisen ajan pääelinkeinojen, metsästyksen, kalastuksen ja keräilyn, takia asuinpaikkaa on voitu vaihtaa vuodenajan mukaan tutuille paikoille. Elinkeinot ovat pysyneet pitkään samoina, joten samat alueet ovat olleet otollisia asuinpaikalle käytännössä koko esihistorian ajan ja pitkälle historialliselle ajalle. Useat Sallan vanhoista esihistoriallisista asuinpaikoista sijoittuvatkin nykyisen kyläasutuksen alueelle. Tyypillisiä löytöjä esihistoriallisilta asuinpaikoilta ovat kivityöstössä syntyneet kivensirpaleet eli iskokset, joista kvartsi-iskokset ovat usein yleisimpiä, kivityökälyt, palanut eläimenluu ja nuotiossa palanut kivi. Esihistoriallista keramiikkaa eli saviastianpalasia Sallan alueelta on löytynyt vain Onkamosta (Elo & Seppälä 2012: 32).

Esihistoriallisiin elinkeinoiniin liittyvistä kohteista alueelta tunnetaan pyyntikuoppia. Pyyntikuoppia on käytetty peuranpyynnissä kivikaudelta 1800-luvulle asti, joten ilman kaivaustutkimuksia ja radiohiiliajoitusta niitä ei useinkaan voida ajoittaa. Pyyntikuopat ovat voineet olla yksittäisiä tai useammasta kuopasta koostuvia järjestelmiä, ja ne sijoittuvat yleensä hiekkaharjuille ja -kankaille, usein vesistöjen läheisyyteen. (Elo & Seppälä 2012: 29, 32.)

### 5.1.1 Inventoidut esihistorialliset ja ajoittamattomat muinaisjäännöskohteet

Inventoidut esihistorialliset asuinpaikat sijoittuvat nykyisten vesistöjen ääreen. Uusista esihistoriallisista asuinpaikkakohteista kolme sijaitsee Pohjois-Sallassa Naruska- ja Kullajärvellä, missä on myös ennestään tunnettuja asuinpaikkoja, ja yksi Ala-Naruskajoen varressa. Naruska- ja Kullajärvi sekä Ala-Naruskajoki liittyvät Tenniöjokeen ja siten Kemijoen vesistöön, joten asuinpaikat ovat olleet hyvän kulkureitin varrella. Inventointialueella olevat ennestään tunnetut esihistorialliset asuinpaikat sijoittuvat myös suurelta osin Naruskajärvelle, sekä lisäksi yksi lounais-Sallaan Karhujärven lähetyville Yliselle Vaara-Hietajärvelle ja yksi Lautakan-kaaharjulle Käsmänjoen varteen. Asuinpaikkojen löytömaterialiaali koostuu kvartsi-iskoksista ja palaneesta kivistä. Kohteiden tarkempaa ajoitusta ei voi tehdä ilman radiohiiliajoitukseen sopivaa löytömaterialiaalia tai typologisesti ajoitettavia artefakteja. Myöskään asutuksen kestoa ei voi inventoinnin perusteella arvioida. Todennäköisesti kuitenkin ainakin Naruska- ja Kullajärven asuinpaikat ajoittuvat eri esihistorian vaiheisiin, koska niitä on siellä suhteellisen tiheässä.

Inventointialueen ajoittamattomista muinaisjäännöskohteista kaikki yhtä lukuun ottamatta ovat pyyntikuoppakohteita. Uusia kohteita löydettiin viisi, ja näistä kaikki ovat pyyntikuoppakohteita. Uudet pyyntikuoppakohteet sijaitsevat vesistöjen lähellä ja kumpuilevilla hiekkakankailla, Naruska- ja Kullajärvellä, Ala-Naruskajoen lähellä Kuopsiharjulla, Onkamon lähellä Siekakankaalla, ja Kallunkijärvellä. Kohteet koostuvat yhdestä tai kahdesta pyyntikuopasta, mutta samalla alueella on usein myös muita pyyntikuoppakohteita. Ennestään tunnetut pyyntikuoppakohteet sijaitsevat Karhujärven lähistöllä pienten järvien lähistöllä, Onkamon Siekakankaalla, Ala-Naruskajoen varressa sekä Tuntsalla Peurahaaran lähellä.

## 5.2. Alueen historiallisen ajan maankäytöstä

Sallan alue on historiallisella ajalla kuulunut Kemin Lappiin, joka on jakautunut erillisiin lapinkyliin. Lapinkyläjärjestelmä syntyi pitkälti valtion verotusjärjestelmän takia, ja säilyi käytössä 1700-luvulle asti. Sallan alue on kuulunut tuolloin Kuolajärven lapinkylään. Kuolajärven talvikylä ja käräjäpaikka sijaitsivat Vanhan Sallan alueella Peterinselässä. Nykyisen Sal-

lan alueella saamelaisasutusta on ollut mm. Onkamossa, Saijassa, Niemelässä ja Palojärvellä. Lisäksi Sallasta on perimätietoa saamelaisten kesähautapaikoista ja yhdestä 1800-luvun lopulla löytyneestä saamelaisen noidan eli shamaanin haudasta Onkamojärveltä. Seitoja, saamelaisten pyhiä uhripaikkoja, alueelta tunnetaan yksi Suomujärveltä, ja alueelta on kertomuksia myös muista seidoista. (Elo & Seppälä 2012: 34.)

Pyyntielinkeinot säilyttivät asemansa yhtenä alueen tärkeimmistä elinkeinoista pitkälle historialliselle ajalle asti. Rinnalle tulivat alueelle 1600-luvulla tulleiden uudisasukkaiden mukana maanviljely ja karjanhoito sekä 1700-luvun lopulla alueelle levinnyt suurporonhoito, jota harjoittivat sekä uudisasukkaat että saamelaiset. Alueen vanhempi poronhoito on ollut varsin pienimuotoista ja pääasiallinen syy porojen pitoon on ollut niiden käyttö kulkemisessa ja hoidossa eläimienä peuranpyynnissä. Elinkeinojen muuttumisen myötä myös asutus muuttui kiinteämmäksi ja uusia kyliä syntyi. Aikaisemmin asutus oli perustunut vuotuiskeirtoon, jossa asuinpaikka vaihtui vuodenajan mukaan tutuille paikoille. Lisäksi uudistusasukkeen myötä kristinusko vähitellen syrjäytti alueen vanhan saamelaisperäisen uskonnon. (Elo & Seppälä 2012: 34-36.)

### 5.2.1. Inventoidut historialliset muinaisjäännekohteet

Inventointialueella on vähän historialliselle ajalle ajoittuvia kohteita. Yksi ajoittamattomista ennestään tunnetuista kohteista, Onkamon Siekakankaalla sijaitseva painannekohde, on mahdollisesti keskiajalle tai historialliselle ajalle ajoittuva kodanpohja, tosin sen selvittäminen vaatisi tarkempia tutkimuksia. Myös osa em. pyyntikuopista voi ajoittua historialliselle ajalle.

Saihoselässä Pohjois-Sallassa sijaitseva kivilatomus ajoittuu todennäköisesti historialliselle ajalle. Kohde on paikallisen löytämä, eikä sitä oltu vielä tarkastettu arkeologisesti. Kivilatomus liittyy vanhoihin Lapin rajoihin. Lapista tunnetaan useita vastaavanlaisia rajakiviä, joista osa voi liittyä lapinkylien välisiin rajoihin ja osa ns. Lapin ja lannan rajaan, joka on erottanut lappalaiselinkenoja eli pyyntiä harjoittaneiden lappalaisten (yleensä saamelaisten) alueen talonpoikaiselinkenoja eli maanviljelyä ja karjanhoitoa harjoittaneiden talonpoikien alueesta. Talonpojilla ei esimerkiksi ollut lupaa kalastaa tai metsästää Lapin alueella. Raja otettiin tietävästi käyttöön 1500-luvulla. Lapin ja lannan rajasta käytiin useita kiistoja erityisesti 1600-1700-luvuilla, ja rajaa siirrettiin moneen kertaan, aina pohjoisemmaksi. Lopullisesti raja päätettiin v. 1795. Tällöin Kuolajärvi siirtyi Lapin alueelta Lannan alueelle. Toisaalta Lapin ja lannan raja menetti osan merkityksestään jo v. 1673, jolloin Lapinmaan plakaatilla sallittiin uudistilojen perustaminen lapinkylien maille. (Elo & Seppälä 2012: 35-36.)

Löydetty Saihoselän kivilatomus ei näytä sijoittuvan minkään tunnetun lapin rajan kohdalle. Vastaavanlaisesta rajakivistä Ahmatunturin lähistöltä, läheltä Sallan ja Savukosken rajaa, saatiin tietoja maastotöiden jälkeen syksyllä. Sallan ja Savukosken rajan kohdalta on tietävästi kulkenut Kuolajärven ja Kemikylän lapinkylien raja, ja v. 1795 lähtien myös Lapin ja lannan raja (Elo & Seppälä 2012: 37 kartta 8). Lisäksi Pohjois-Sallasta on tietoja myös muutamasta muusta tarkastamattomasta kivilatomuksesta, jotka voivat olla rajakiviä. Etelä-Sallasta Ruuhitunturilta tarkastettiin myös yksi erityyppinen rajakivi, jonka ajoitus ja käyttötapa ei kuitenkaan ollut tiedossa, joten sitä ei ehdotettu muinaisjäännekohteeksi.

## 5.3. Toinen maailmansota

Sallan alueella linnoitustyöt aloitettiin ennen talvisodan alkamista, ja ne keskittyivät Vanhan Sallan puolelle. Talvisodan alussa neuvostojoukot hyökkäsivät Sallaan Kantalahden suunnas-

ta ja etenivät nopeasti Kursuun asti. Lopulta neuvostoliittolaiset onnistuttiin pysäyttämään Mäntyvaaran taistelussa Joutsijärvellä Kemijärvellä. Saijan suunnalla neuvostoliittolaiset etenivät Pelkosenniemelle saakka. Tämän jälkeen rintamalinjat vakiintuivat ja sota muuttui asemasodaksi. Talvisodan päätyttyä rauhanehdoissa puolet Sallan pinta-alasta siirtyi Neuvostoliitolle, mukanaan kirkonkylä ja useita muita kyliä. (Hautala 2001: 10-11, 16-19; Uutela 2003: 78.)

Silloiseen pääpuolustuslinjaan eli Salpalinjaan liittyvät linnoitustyöt aloitettiin Suomen itärajalla Väli rauhan aikana kesäkuussa 1940. Sallassa linnoitustöitä tehtiin Savukoski – Kotalan tien, Joutsijärven ja Märkäjärven suunnilla. Jatkosodan aikana Sallassa olleista sotilaista pääosa oli saksalaisia joukkoja, jotka kuuluivat XXXVI armeijakuntaan (myöhemmin vuoristoarmeijakunta). Jatkosodassa suomalaiset ja saksalaiset joukot etenivät Neuvostoliiton puolelle, mutta Kantalahteen suunniteltu hyökkäys epäonnistui ja sota muuttui jo lokakuussa 1941 asemasodaksi Vermanjokilinjan kohdalla. Jatkosodan taistelut käytiin siis vanhan Sallan alueella lukuun ottamatta Neuvostoliiton partisaani-iskuja. Partisaanijoukot tekivät v. 1943-44 Sallan alueelle kolme iskua siviilikohteisiin; Hautajärvelle, Niemelään ja Saijaan. (Hautala 2001: 26-37; Uutela 2003: 113, 139-142.)

Jatkosodan jälkeisessä Lapin sodassa vetäytyvät saksalaisjoukot polttivat suuren osan Sallan silloisista kylistä; Kursu ja Salmivaara säästyivät. Lisäksi saksalaiset räjäyttivät siltoja ja puhelinlinjoja ja miinoittivat teitä ja kyliä. Arvion mukaan 82 % rakennuskannasta tuhoutui. Sotien jälkeen Neuvostoliitolle jääneen Vanhan Sallan puolelta tullut siirtoväki asutettiin ennestään asumattomille alueille valtionmaalle, minne myös perustettiin rintamamiestiloja. Jälleenrakennukseen tarvittava puu saatiin Metsähallitukselta. (Hautala 2001: 72, 75, 120, 137, 167; Uutela 2003: 145-147.)

### 5.3.1. Inventoidut sotahistorialliset kohteet

Alueelta löydettyistä sotahistoriallisista kohteista useimmat ovat erilaisista kenttälinoitteita, kuten korsuista, poteroista, ampumapesäkkeistä ja taistelu- ja yhdyshaudoista koostuvia kokonaisuuksia, joissa on keskimäärin 30-60 erillistä rakennelmaa. Suurin osa näistä ajoittuu todennäköisesti välirauhan tai jatkosodan aikaan, ja ne ovat olleet suomalaisten ja saksalaisten sotilaiden käytössä. Osa rakennelmista liittyy Salpalinjaan. Parhaiten säilynyt sotahistoriallinen kohde on Karhutunturin kenttävartio Pohjois-Sallassa, jossa on ollut tiettävästi myös pieni lentokenttä. Kenttävartio perustettiin välirauhan aikana, ja se siirtyi myöhemmin jatkosodassa saksalaisten käyttöön (Uutela 2003). Sotahistoriallisiin kohteisiin kuuluu lisäksi Hautajärveltä lähtenyt JR12:n ns. sotapolku ja kaksi partisaaneihin liittyvää kohdetta, joista toinen on Seitajärveltä otettujen vankien teloituspaiikka Kieroharjuilla.

## 5.4. Valtionmaita hyödyntäneet elinkeinot uudella ajalla – metsätalous, poronhoito ja niittytalous

1800-luvun loppupuolella alkoi sahatteollisuuden voimakas kasvu, jonka takia sahatukkien kysyntä lisääntyi. Samalla alkoi myös valtion metsien systemaattinen hyötykäyttö. Myös Sallassa suomalaiset ja ruotsalaiset metsäyhtiöt alkoivat hakkauttaa puita jo 1800-1900-lukujen vaihteessa. Savotat sijoittuivat usein kauas kyläasutuksesta, joten metsäyhtiöt saattoivat rakentaa työntekijöilleen asumukset lähelle työmaata; useimmiten rakentaminen jäi kuitenkin työntekijöiden itse tehtäväksi. Miehistön kämpät olivat aluksi usein hyvin vaatimattomia metsäsaunoja, mutta v. 1928 ja myöhemmin v. 1947 ja 1967 voimaan tulleet ns. kämppälait määrsivät vähimmäisvaatimuksia asumuksille ja mm. talleille, ja vähitellen asumistaso parani.

Viimeisenä vaiheena tulivat 50-60-luvulla siirrettävät kämpät ja asuntovaunut. Pienempien sivukämppien lisäksi työmaan lähellä oli myös yleensä savotan pääpirtti, jossa työnjohto majoittui. Pääpirtti oli yleensä käytössä pitemmän aikaa kuin sivukämpät, ja siten yleensä myös huolellisemmin tehty. Tarve kämpille väheni 70-luvun aikana, kun autot yleistyivät ja metsurit pääsivät kulkemaan töissä kotoa käsin. Metsätöissä työvaiheita ohjasivat vuodenajat. Tukkipuun korjuu suoritettiin talvella, ja rungot kuljetettiin hevosilla ja myöhemmin traktoreilla metsästä uittoväylien tai teiden varsille. Pinotavaraa voitiin hakata sulan maan aikanakin. Purouitto pienillä puroilla ja joilla suuremmille uittoväylille suoritettiin uittotammia eli –patoja ja muita uittorakenteita apuna käyttäen kevättulvien aikaan. Myös suurempia jokia perattiin ja niihin rakennettiin erilaisia uittolaitteita, joilla puutavaraa voitiin ohjailla. Purouitosta vastasi hakkuun suorittaja, suuremmilla joilla uitto suoritettiin uittoyhdistyksen yhteisuittona, joka oli Sallan alueella irtouittoa. Uittoväen majoitus oli usein huonommalla tolalla kuin hakkurien; joidenkin uittotammien luona saattoi olla tammikämpä, mutta usein sivuväylillä yövyttiin laavuissa tai taivasalla. Viimeinen uittovuosi Kemijoen alueella oli 1991. (Peltonen 1991: 41, 51; Itkonen 2001: 37, 77-78, 191, 215; Pakkanen & Leikola 2010: 229-230, 262-263; Elo & Seppälä 2012: 51, 63-65.)

Suurporohoito levisi Sallan alueelle 1700-luvun aikana, tosin aluksi se oli vielä pienimuotoista. Venäjän vallan aikana poroja vietiin laiduntamaan Venäjän puolella rajan taakse, koska laitumet eivät lähialueella riittäneet. Tämä luonnollisesti loppui Suomen itsenäistyttyä. Poronhoito säilyi kuitenkin varsinkin Pohjois-Sallassa merkittävänä elinkeinona, vaikka erityisesti sotavuodet aiheuttivat suuria menetyksiä porokannassa. (Elo & Seppänen 2012: 49-50.)

Karjanhoito oli Sallassa tärkeä elinkeino maatalouteen siirtymisen jälkeen, ja karjan pääasiallisena ravintona talvella käytettiin luonnonniityiltä kerättyä heinää. Niittyjä voitiin saada hedelmällisemmiksi patoamalla keväällä vedet niitylle niitypadolla eli -tammella. Heinä niitettiin niityiltä kesällä, ja jos niitty sijaitsi kaukana asuinpaikasta, heinä varastoitiin heinäsuovaan tai niitylatoon, josta se voitiin kuljettaa talvella asuinpaikalle. Heinäntekoa varten voitiin rakentaa niityn luo niitykämpä, joka toimi väliaikaisena asuinpaikkana, mutta myös yksinkertaisempia majoitusratkaisuja käytettiin.

#### 5.4.1. Inventoidut uuden ajan metsätalous-, poronhoito-, ja niitytalouskohteet

Inventoinnin suurin kohderyhmä, muut arkeologiset kulttuuriperintökohteet, liittyvät pääasiassa metsätalouteen, uittoon, poronhoitoon ja niitytalouteen, ja ne ajoittuvat 1800-luvun loppuun ja 1900-luvulle. Alueita on luonnollisesti käytetty myös metsästykseen, kalastukseen, marjastukseen ja muuhun keräilyyn, mutta näistä ei inventoinnissa löydetty säilyneitä jäänöksiä vanhempia pyyntikuoppia lukuun ottamatta. Metsätalouteen ja uittoon liittyviä kohteita ovat eri-ikäiset savotta- ja tammikämpät, uittotammet, leimapuut ja ristikot. Alueella olevat uittotammet ovat paikoitellen yllättävän hyvin säilyneitä vedessä olevien rakenteiden osalta. Poronhoitoon liittyvät kohteet ovat väliaikaisasuinpaikkoina toimineet porokämpät ja vanha Pohjois-Sallassa nykyisen Sallan ja Savukosken kuntien rajalla kulkeva esteaita, joka on estänyt porojen kulkemisen viereisen paliskunnan alueelle. Vanhoja poroerotuspaikkoja ei alueelta dokumentoitu. Niitytalouteen liittyviin rakennelmiin kuuluvat niityladot ja yksi dokumentoitu niitykämpä.

Eryyisinä metsätalouteen liittyvinä kohteina voidaan mainita Suoltijoen pirtti ja Tuntsan nokisavotan kämpät. Metsähallitus rakennutti Suoltijoen pirtin v. 1953 suurimittaisten hakkuiden ja uittojen tukikohdaksi. Suunnittelu ja rakentaminen aloitettiin v. 1953 ja savottatyöt aloitettiin saman vuoden loppusyksyllä. Savottakeskuksen käyttö loppui v. 1973. Tänä aikana



tapahtui metsätalouden motorisoituminen. Savottayhteisöön kuului suurimmillaan lähes 300 henkeä sivukämpät mukaan lukien, loppuvaiheessa 70-luvulla vain muutamia kymmeniä. Kohde on ainoa laatuaan oleva savottakeskus Suomessa, ja se on arvotettu valtakunnallisesti merkittäväksi rakennetuksi kulttuuriympäristöksi ja päärakennukset on suojeltu. (Lehtonen 1999; Elo & Seppänen 2012: 109.)

Tuntsan nokisavotta oli Kemi Oy:n savotta Tuntsan metsäpalon alueella. Tuntsan palo on Suomen lähihistorian suurin metsäpalo. Palo alkoi kesäkuussa v. 1960 Pohjois-Sallassa Tuntsan erämaassa ja Neuvostoliiton puolella. Palo syttyi luultavasti salamaniskusta, ja samanai-kainen helteinen kuiva sää helpotti metsäpalon leviämistä. Paloalueita oli Suomen puolella Sallassa Papuoivan–Puitsin–Peuratunturin alueella ja Kuskoivan–Nuolusoivan alueella. Paloa oli sammuttamassa Suomessa lähes 500 miestä. Suomen puolella palo tuhosi noin 20 000 hehtaaria, josta n. puolet oli metsää ja loput kitu- ja joutomaita sekä tunturipaljakoita. Neuvostoliiton puolella paloalue oli noin 100 000 hehtaarin laajuinen. Palo tuhosi samalla Sallan parhaita porojen talvilaitumia ja valtakunnan rajalla ollutta poroaitaa. Palon jälkeen Kemi Oy järjesti ns. Tuntsan nokisavotan alueelle jääneen puutavaran korjaamiseksi. Savotta työllisti enimmillään 1000 henkilöä, ja kaikkiaan puutavaraa hakattiin yli miljoona kuutiometriä. Työntekijöiden majoitusta varten Tuntsalla oli hakkuiden aikana siirrettäviä parakki- ja parrukämppejä sekä asuntovaunukyliä. Näistä Ulmakuusikon, Saihoselän, Petäjärinteen ja Papulammen kämppien jäännökset käytiin inventoimassa. Savotta loppui v. 1967, minkä jälkeen Tuntsan paloalueen metsää pyrittiin uudistamaan kylvöillä ja istutuksilla, mutta tämä ei onnistunut joka paikassa ja osa paloalueesta jäi pysyvästi paljakaksi. (Haataja, 1993.)

### 5.5. Inventoinnin arviointi ja johtopäätökset

Inventointialue sisältää runsaasti alueita, kuten vaaroja ja niittyviljelyyn kelpaamattomia suo-alueita, joilta kohteiden löytymisen todennäköisyys on melko pieni. Inventoinnissa keskityttiinkin oletettavasti tiheimmin kohteita sisältävien vesistöalueiden inventointiin. Tulokset antavat hyvän kuvan 1900-luvun maankäytön historiasta, mutta sellaiset historiallisen ja esihistoriallisen ajan kohteet, joista ei näy merkkejä maanpinnalle, ovat aliedustettuina. Myöskään kaikki ihmistoiminta ei jätä jälkeensä mitään havaittavia merkkejä. Inventoitujen esihistoriallisen ajan kohteiden lukumäärä oli alun perinkin alueella pieni, joten inventoinnin voi katsoa onnistuneen täydentämään myös alueen esihistoriallisen maankäytön kuvaa.

Oulussa 23.11.2012



Siiri Tolonen

## BIBLIOGRAFIA

### LÄHTEET

#### Web-sivut

Museovirasto - Rekisteriportaali:

<http://kulttuuriymparisto.nba.fi/netsovellus/rekisteriportaali/portti/default.aspx>

#### Haastatellut henkilöt/tiedonannot

Tuomo Ahola, suunnittelija, MH/metsätalous Itä-Lappi.

Leo Akola, Salla.

Hugo Jaakkonen, työskennellyt mm. Metsähallituksen Suoltijoen savotalla konemiehenä ja hömpöörikuskina, eläkkeellä.

Jari Kantia, tiimiesimies, MH/metsätalous Itä-Lappi.

Lauri Karvonen, maankäyttö- ja ympäristöpäällikkö, MH/metsätalous Länsi-Lappi.

Kari Koskenranta, suunnittelumetsuri, MH/metsätalous Itä-Lappi.

Vesa Lahtela, työskennellyt MH:n metsätaloudella Itä-Lapissa, eläkkeellä.

Arto Leukku, metsänhoitoesimies, MH/metsätalous Itä-Lappi.

Olli Lipponen, metsänhoitopäällikkö, MH/metsätalous Itä-Lappi.

Pekka Moilanen, työskennellyt rajavartijana, jäsen Sallan sotavainajien etsintäryhmässä (nyk. Lapin Sotavainajien muiston vaalimisyhdistys ry).

Frans Niemelä, työskennellyt mm. Kemi Oy:n Tuntsan nokisavotan työnjohtajana, eläkkeellä.

Reijo Oikarinen, suunnittelija, MH/metsätalous Itä-Lappi.

Martti Rae, tienrakennusesimies, MH/metsätalous Itä-Lappi.

Jarkko Sipola, Sallan sota- ja jälleenrakennusajan museo, jäsen Sallan sotavainajien etsintäryhmässä (nyk. Lapin Sotavainajien muiston vaalimisyhdistys ry).

### TUTKIMUSKIRJALLISUUS

Elo, T. & Seppälä, S.-L. 2012: *Raivaajien ja rakentajien Salla. Sallan kulttuuriympäristöohjelma*. Suomen Ympäristö 31/2012. Ympäristöministeriö.

Haataja, V. 1993: *Tuntsan palo ja suuri nokisavotta*. Koillismaan Kirjapaino Oy.

Hautala, E. 2001: *Kolmen rintaman veteraanit. Muistoja sodasta, jälleenrakentamisesta ja siirtoväen asuttamisesta. Sallan veteraanimatrikkeli.* Ilvonen, J., Haataja, V., Hautala, E., Kotimäki, A., Luusua, V. (toim.). Sallan kunta.

Itkonen, M. 2001: *Kemijoen uittoyhdistys 1901-2001.* Kemijoen uittoyhdistys.

Lehtonen, S. 1999: *"Kaikki mettäalan muutos siellä tuli koettua, että pokasahalla alko ja moottorisahaan päätty". Sallan Suoltijoen metsätyömiesten yhteisö vuodesta 1953 vuoteen 1973.* Kulttuuriantropologian pro gradu -tutkielma. Oulun yliopisto, Taideaineiden ja antropologian laitos.

Pakkanen, E. & Leikola, M. 2010: *Metsää. puuta ja kovaa työtä. Suomen metsien käytön historiaa. Puukauppaa, korjuuta sekä metsässä toimijoita.* Metsäkustannus Oy.

Peltonen, M. 1991: *Uiton historia. Tukinuitosta Suomessa 1800-luvun puolivälistä 1980-luvulle.* Tekniikan museo.

Uutela, T. 2003: *Rajavartiointia Koillis-Kairassa vuodesta 1918 2000-luvulle. Sallan rajavartioalueen historiikki.* Hautajärvi, Karhujärventie 5: Taito Uutela.