

# Salla kulttuuriperintöinventointi 2012

## Osa 2 Kohdekuvaukset



## KOHDELUETTELO

Reiskatunnus Kohde	sivu
<b>ESIHISTORIALLISET MUINAISJÄÄNNÖSKOhteet</b>	<b>5</b>
<b>Uudet kohteet (esitys mj-luokka II)</b>	<b>5</b>
149204 Naruskajärvi 2 asuinpaikka jäännös	5
149234 Kullajärvi 1 asuinpaikka jäännös	9
149264 Kullajärvi 2 asuinpaikka jäännös	12
150291 Ylimmäinen Taviselkä 1 asuinpaikka jäännös	15
149477 Naruskajärvi 5 asuinpaikka jäännös	19
<b>Vanhat tarkastetut kohteet</b>	<b>22</b>
147216 Ylinen Vaara-Hietajärvi asuinpaikka pyyntikuoppa jäännös	22
148501 Lautakankaanharju asuinpaikka jäännös	25
148675 Naruskajoki/Alimmainen Suoltijoki asuinpaikka jäännös	28
149151 Naruskajärven Luusua asuinpaikka jäännös	32
149171 Ylä-Naruskajoki asuinpaikka jäännös	35
150311 Naruskajärvi SW-ranta asuinpaikka jäännös	38
149445 Naruskajärvi asuinpaikka jäännös	42
149496 Naruskajärven niemi asuinpaikka jäännös	45
<b>HISTORIALLISET MUINAISJÄÄNNÖSKOhteet</b>	<b>49</b>
<b>(esitys mj-luokka II)</b>	<b>49</b>
149959 Saihoselkä luode kivilatamus jäännös	49
<b>AJOITTAMATTOMAT MUINAISJÄÄNNÖSKOhteet</b>	<b>53</b>
<b>Uudet kohteet (esitys mj-luokka II)</b>	<b>53</b>
146331 Kallunkijärvi Pitkäniemi 1 pyyntikuoppa jäännös	53
146616 Tuhkaharjut 1 pyyntikuoppa jäännös	56
149223 Naruskajärvi 3 pyyntikuoppa jäännös	59
149633 Kullajärvi 3 pyyntikuoppa jäännös	62
149976 Kuopsiharju 1 pyyntikuoppa jäännös	65
<b>Vanhat tarkastetut kohteet</b>	<b>68</b>
146608 Taivalvaara pyyntikuoppa jäännös	68
145999 Tuhkalammit pohjoinen painanne jäännös	71
146270 Tuhkalammit pyyntikuoppa jäännös	74
149891 Peurahaara pyyntikuoppa jäännös	77
<b>SOTAHISTORIALLISET KOhteet</b>	<b>80</b>
145989 Ylinen Vaara-Hietajärvi 3 pesäke jäännös	80
151097 Marjavaara 1 kenttälainnoite jäännös	83
151150 Marjavaara 2 kenttälainnoite jäännös	88
151209 Marjavaara 3 kenttälainnoite jäännös	92
151247 Marjavaara 4 kenttälainnoite jäännös	97

151262 Kolvivaara 1 kenttälainnoite jäännös	100
151405 Aitalammit 1 kenttälainnoite jäännös	108
151414 Aitalammit 2 kenttälainnoite jäännös	115
151519 Partisaanikukkula partisaanien leiri jäännös	120
151571 Kursu 3 linnoite jäännös	123
151588 Pahaselkä 1 kenttälainnoite jäännös	128
151618 Kelloselkä 2 kaivanto jäännös	132
151698 Kelloselkä 3 kenttälainnoite jäännös	135
151775 Kelloselkä 6 kenttälainnoite jäännös	140
151890 Aatsinginvaara 2 kenttälainnoite jäännös	144
151955 Halmeaho 2 kenttälainnoite jäännös	150
151985 Kierotharjut 1 partisaanien uhrien teloituspaikka jäännös	156
152059 Saukkosuunvaara 2 Karhutunturin kenttävartio jäännös	160
151988 Hautajärvi-Eksymäkangas sotapolku jäännös	168
151723 Kelloselkä 4 kenttälainnoite jäännös	171
151720 Kelloselkä 5 kenttälainnoite jäännös	174

## **MUUT ARKEOLOGISET KULTTUURIPERINTÖKOHTEET 175**

144767 Karhujärvi Pitkäniemi 1 merkkipuu jäännös	175
144770 Karhujärvi Pitkäniemi 2 kruununleimapuu jäännös	178
144776 Ylinen Vaara-Hietajärvi 2 kämppä jäännös	181
146618 Ylinen Vaara-Hietajärvi 4 pilkkapuu jäännös	184
147808 Hietajärvi 1 uittotammi jäännös	187
146780 Hangasjoki 2 uittotammi jäännös	190
146789 Hangasjoki 1 uittotammi jäännös	193
147995 Hangasjoki 3 uittotammi jäännös	196
148019 Vilma kämppä jäännös	199
145130 Vilmajärvi 1 kuoppa jäännös	202
145147 Vilmalammit 1 uittotammi jäännös	205
145212 Vilmalammit 2 kuoppa jäännös	209
145213 Vilmalammit 3 kuoppa jäännös	212
145219 Ylimmäiset Vilmalammit 1 uittotammi jäännös	215
145221 Vilmajänkä 1 kämppä jäännös	218
146613 Pahaoja 1 uittotammi jäännös	221
146614 Pahaoja 2 tammikämpä jäännös	225
145713 Aatsinginmaa 1 kämppä jäännös	228
145235 Kumpuselkä 1 ristikko jäännös	231
145237 Kumpuselkä 2 kämppä jäännös	234
145240 Pitkälampi 1 uittotammi jäännös	237
145242 Pitkälampi 2 kellari jäännös	240
145251 Portinlampi 1 niittylato jäännös	243
145252 Portinlampi 2 niittylato jäännös	246
145253 Portinlampi 3 niittylato jäännös	249
145255 Portinlampi 4 niittylato jäännös	252
145938 Portinlampi 5 niittylato jäännös	255
145946 Portinlampi 6 niittylato jäännös	258
146266 Vilmajänkä 2 niittykämpä jäännös	261
146292 Vilmajänkä 3 kivilatamus jäännös	265
145986 Ruuhitunturi 1 rajakivi jäännös	268

148131 Latvarova 1 kämpppä jäännös	271
146315 Latvajänkä 1 niittylato jäännös	275
146322 Latvajänkä 2 niittylato jäännös	278
146611 Palotunturi Kämppälampi 1 porokämppä jäännös	281
146615 Lapajärvi 2 leimapuu jäännös	284
146619 Lamminharju 1 merkkipuu jäännös	288
146782 Kieskijärvi 1 uittotammi jäännös	291
146787 Kapitvaaranlampi 1 rajavartiomaja jäännös	294
146798 Sorsavaara Kämppälampi 1 rajavartiomaja jäännös	297
147213 Niskakoski 1 merkkipuu jäännös	300
147221 Pyhäjärvi 1 uittotammi jäännös	303
147273 Pitkäjärvi 1 rajavartiomaja jäännös	306
147284 Ylimmäinen Karhukoski 1 kämpppä jäännös	309
148172 Nälkämäjärvi 1 kämpppä jäännös	312
148191 Huhtavaara 1 kämpppä jäännös	316
148218 Huhtavaara 2 kämpppä jäännös	319
151526 Kursu 1 kellari jäännös	323
148255 Vuotoslampi 1 tammikämppä jäännös	326
148266 Vuotoslampi 2 uittotammi jäännös	330
148271 Pikku Koutelovaara 1 kolmiomittauksen puunlatvamerkki jäännös	333
148273 Vanttuvaara 1 kämpppä jäännös	336
148290 Pahaselkä 2 kämpppä jäännös	339
148313 Koutelonkuusikko 1 kämpppä jäännös	342
148342 Näätäkumpu 1 talli jäännös	346
148351 Kanniston ristikuusi muistomerkki	349
148358 Kouteloharjut 1 kaulattu mänty jäännös	352
148376 Kouteloharjut 2 kaulattu mänty jäännös	355
148386 Kurinharju 1 uittotammi jäännös	358
148465 Kurinharju 2 uittotammi jäännös	361
148479 Husujänkä 1 niittylato jäännös	364
148506 Kolvivaara 2 leimapuu jäännös	367
148507 Kolvivaara 3 leimapuu jäännös	370
148558 Aatsinginvaara 1 merkkipuu jäännös	373
148588 Halmeaho 1 asuinrakennus jäännös	376
148635 Siikajärvi 1 uittotammi jäännös	380
148657 Kalliojärvi 1 uittotammi jäännös	383
150354 Alimmainen Suoltijoki 2 ylätammi jäännös	386
148685 Alimmainen Suoltijoki 1 kämpppä jäännös	390
148755 Norovuotsonvaara 1 kämpppä jäännös	393
148889 Palo-Ritavaara 1 kämpppä jäännös	397
148958 Maltiojoki 1 kämpppä jäännös	401
148993 Pitkänkoskenmännikkö 1 esteaita jäännös	406
149015 Paunuksenselkä 1 kämpppä jäännös	410
149020 Paunuksenselkä 2 niittylato jäännös	414
149024 Paunuksenselkä 3 kämpppä jäännös	417
149025 Paunuksenselkä 4 niittylato jäännös	421
149062 Paunuksenselkä 5 kämpppä jäännös	424
149082 Nilihaara 1 kämpppä jäännös	428
149107 Nilihaara 2 kämpppä jäännös	431
149113 Isojänkä 1 kämpppä jäännös	434



149429 Naruskajärvi 4 kuorittu mänty jäännös	437
149721 Naruskajärvi-Kullajärvi 1 kruununleimapuu jäännös	440
149512 Naruskajärvi 6 kuorittu mänty jäännös	443
149513 Naruskajärvi 7 merkkipuu jäännös	446
149667 Kullajärvi 4 merkkipuu jäännös	449
149680 Kullajärvi 5 kuorittu mänty jäännös	452
149651 Tuore Vuonneloselkä 1 kämppä jäännös	455
149789 Peuraselkä 1 kämppä jäännös	458
149799 Ulmakuusikko 1 kämppä jäännös	462
149857 Saihoselkä 1 kämppä jäännös	465
149859 Kattilaselkä 1 porokämppä jäännös	469
149885 Petäjärinne 1 kämppä jäännös	472
149904 Peuratunturi 1 kämppä jäännös	475
149928 Papulampi 1 kämppä jäännös	478
149975 Ranta-Vuonneloselkä 1 kolmiomittauksen puunlatvamerkki jäännös	482
150041 Saukkosuunvaara 1 ristikko jäännös	485
150118 Nilihaaranharju 1 kämppä jäännös	489
150169 Tarpomoiva 1 kämppä jäännös	493
150211 Maltio Kepperinoja 1 kämppä jäännös	497
150253 Ylimmäinen Taviselkä 2 harjakota jäännös	501
151532 Kursu 2 kellari jäännös	504

<b>RAKENNUSPERINTÖKOHTEET</b>	<b>507</b>
-------------------------------	------------

147218 Suoltijoen pirtti	507
--------------------------	-----

## ESIHISTORIALLISET MUINAISJÄÄNNÖSKOhteet

### Uudet ennestään tuntemattomat kohteet

<b>Naruskajärvi 2 asuinpaikka jäännös</b>	<b>MH-tunnus:</b> 149204
---	-----------------------------

<b>Kohdetyyppi:</b>	1 Asuinpaikat	<b>Haltija:</b>	191 Metsätalous Itä-Lappi
<b>Ajoitus:</b>	7117 Esihistoriallinen aika	<b>Ylläpitäjä:</b>	191 Metsätalous Itä-Lappi
<b>Rakentamivuosi:</b>		<b>Kunta:</b>	732 Salla
<b>Lukumäärä:</b>	1		

<b>Koordinaattiselitys:</b>	Keskikoordinaatti	<b>Geometria tuotettu:</b>	4 Gps-mittaus, korjaamaton
<b>Koordinaatit:</b>	X 7482211, Y 3599577, Z 265	<b>Löydöt:</b>	KM 34027 Piiesine, KM 39210 esihistoriallisia asuinpaikkalöytöjä

#### *Taustatiedot*

Kohde on muinaisjäännösrekisterissä irtolöytöpaikkana.

#### *Ympäristön kuvaus*

Kohde sijaitsee Naruskajärven ja Kullajärven välisen salmen idänpuoleisessa niemessä, Naruskajärven- eli eteläkaakonpuoleisella rannalla. Niemessä on niemen kärkeen päin laskeva kumpare, joka on etelärannanpuolelta säännöstelyn kuluttama. Törmän edustalla on kapea hiekkaranta. Kasvillisuus törmän päällä tasanteella on kuusivaltaista tuoretta kangasta, jossa kasvaa uudistuskypsää metsää. Maaperä on hiekkaista moreenia. Rannalla ja törmän reunalla on useita moderneja nuotiopaikkoja. Alue kuuluu Naruskajärven rantakaava-alueeseen.

#### *Kohteen kuvaus*

Kohteessa on esihistoriallisen asuinpaikan jäännös. Vilho Saarela on löytänyt rantahiekasta piiesineen ja lahjoittanut sen Museovirastolle v. 2004. Löytöpaikkaa ei oltu tarkastettu arkeologisesti ennen v. 2012 inventointia ja kohde oli merkitty irtolöytöpaikaksi.

Vuoden 2012 inventoinnista piiesineen löytöpaikan luota kuluneesta rantatörmästä ja hiekkarannalta löydettiin runsaasti kvartsi-iskoksia sekä rapautunutta kiveä. Törmän päälle tasanteelle tehtiin lisäksi kuusi koepistoa, joista koepisto 1:stä löytyi kvartsi-iskos heti turpeen alta, jolloin kaivaminen lopetettiin. Koepisto 1 sijaitsee n. 10 m etäisyydellä rannasta alueen koillispäädyssä. Muut koepistot olivat löydöttömiä.

Löydöt rajautuvat tasanteen kohdalle rannansuuntaisesti 90 m pituiselle matkalle. Alueen tarkempaa leveyttä ei pystytty selvittämään, arviolta se on ainakin 20 m.

Koepisto 1: X=7482226, Y=3599609

Koepisto 2: X=7482230, Y=3599619

Koepisto 3: X=7482230, Y=3599605

Koepisto 4: X=7482207, Y=3599557

Koepisto 5: X=7482218, Y=3599555

Koepisto 6: X=7482213, Y=3599531

### ***Kohteen rajaus***

Kohde rajattiin asuinpaikkalöytöjen ja topografian perusteella. Kohteen rajaus tasanteella pohjoisluoteispäässä on arvio.

### ***Tulkinta***

Kohteessa on esihistoriallisen asuinpaikan jäännös. Osa kohteesta on tuhoutunut säännöstelyn vuoksi, mutta tasanteella on vielä säilynyttä aluetta.

### ***Tarkastukset***

Tila: 3 Toteutettu

Laji: 6 Suojeluarvojen tarkastus

Tarkastusvuosi:

2012

Tarkastuspvm: 9.8.2012 Tarkastaja: S. Tolonen

Kuvaus: KMO kulttuuriperintöinventointi Salla

<b>Viranomais-</b> <b>rekisterinro:</b>	1000015984	<b>Kunto:</b>	2 Kesinkertainen
<b>Arvotus:</b>	3 Esitys mj-luokka II	<b>Olotila:</b>	2 Ei käytössä
<b>Selitys:</b>		<b>Kohteen</b> <b>suojelu:</b>	9 Muu suojeluarvo
		<b>Selitys:</b>	

<b>Ympäristön</b> <b>suojelu:</b>	0 Ei määritelty
<b>Selitys:</b>	

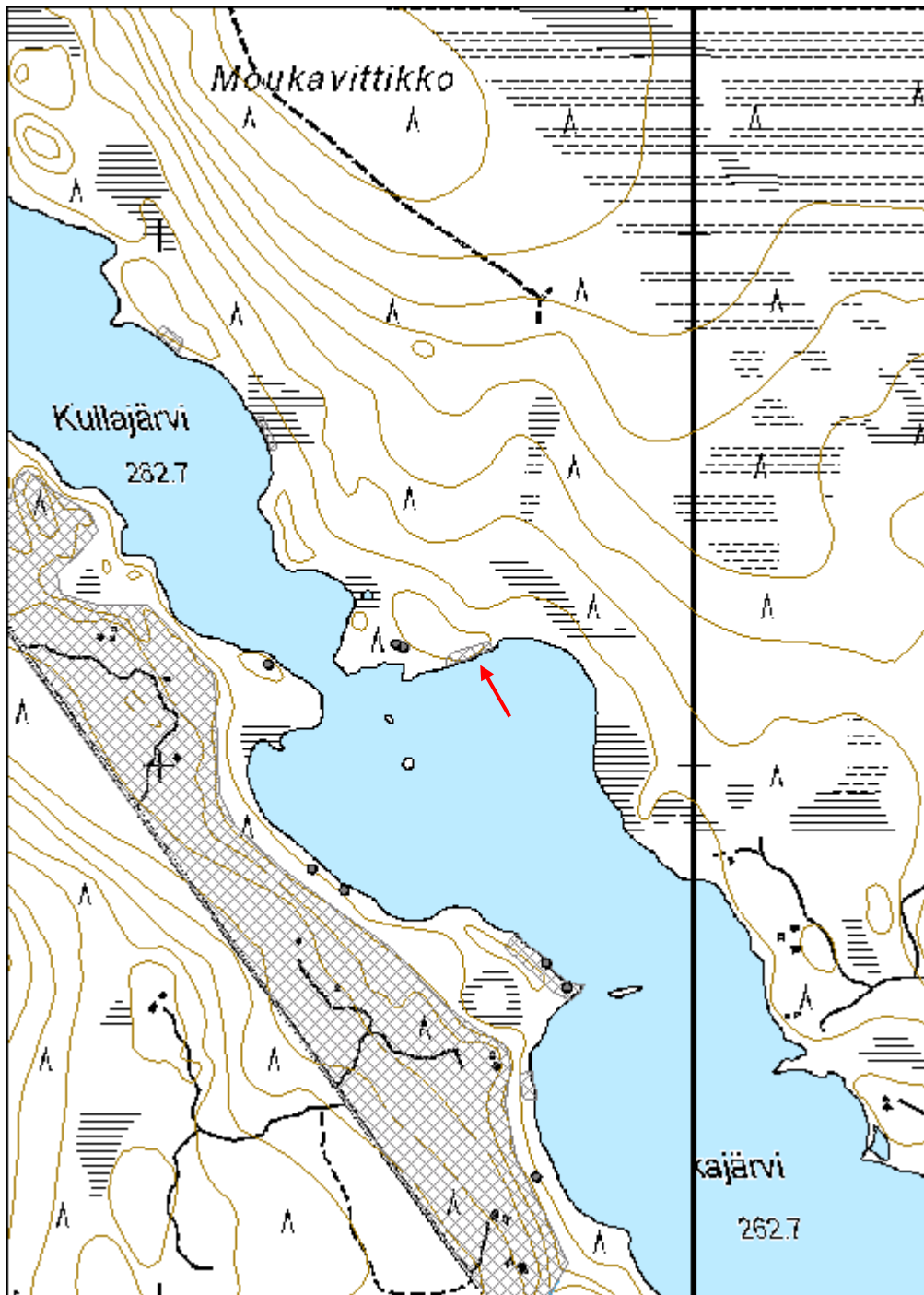


**Naruskajärvi 2 esihistoriallinen asuinpaikka, kuva tasanteelta koepisto 5:n kohdalta itäkoilliseen.  
Kuva: J. Puikko.**



**Naruskajärvi 2 esihistoriallinen asuinpaikka, kuvassa niemen kaakkoisranta ja kulunut rantatörmä. Kuva: J. Puikko.**

<b>Kohdetyyppi:</b>	1 Asuinpaikat	<b>Copyright:</b>	© Metsähallitus 2008 © Maanmittauslaitos 1/MML/08
<b>Koordinaatit:</b>	X 7482211, Y 3599577, Z 265	<b>Mittakaava:</b>	1:10000



<b>Kullajärvi 1 asuinpaikka jäännös</b>	<b>MH-tunnus: 149234</b>
---	------------------------------

<b>Kohdetyyppi:</b>	1 Asuinpaikat	<b>Haltija:</b>	191 Metsätalous Itä-Lappi
<b>Ajoitus:</b>	7117 Esihistoriallinen aika	<b>Ylläpitäjä:</b>	191 Metsätalous Itä-Lappi
<b>Rakentamisvuosi:</b>		<b>Kunta:</b>	732 Salla
<b>Lukumäärä:</b>	1		

<b>Koordinaattiselitys:</b>	Keskikoordinaatti	<b>Geometria tuotettu:</b>	4 Gps-mittaus, korjaamaton
<b>Koordinaatit:</b>	X 7482625, Y 3599196, Z 264	<b>Löydöt:</b>	KM 39207 esihistoriallisia asuinpaikkalöytöjä

#### ***Taustatiedot***

Kohde löytyi ilman ennakkotietoja.

#### ***Ympäristön kuvaus***

Kohde sijaitsee Naruskajärven luoteispuolella olevan Kullajärven itäkoillisrannalla lahden pohjukassa, rannansuuntaisella n. 7 m leveällä kannaksella suon reunassa. Rantatörmä on jyrkkäreunainen ja kulunut. Kohteen itäkoillispuolella on pieni rämealue, kannaksen alue on hiukan kuivempaa ja siinä kasvaa muutamia suurempia mäntyjä. Alue on luokiteltu joutomaaksi. Maaperä on hiekkaista moreenia. Alueella on rajoitettu metsänkäsittely.

#### ***Kohteen kuvaus***

Kohteessa on esihistoriallisen asuinpaikan jäännös. Rannassa olevan kannaksen päältä polulta alueen eteläkaakkoisosasta ja kuluneesta rantatörmästä ja rantahiekalta alueen pohjoisluoteisosasta löytyi kvartsi-iskoksia. Löytöpaikat sijoittuvat n. 55 m etäisyydelle toisistaan. Paikalle ei tehty koepistoja.

#### ***Kohteen rajaus***

Kohde rajattiin kvartsi-iskosten sijainnin ja topografian perusteella n. 68 m pituiselle ja 12 m leveälle rannansuuntaiselle kaistaleelle.

#### ***Tulkinta***

Kohteessa on esihistoriallisen asuinpaikan jäännös.

#### ***Tarkastukset***

Tila: 3 Toteutettu  
2012

Laji: 6 Suojeluarvojen tarkastus

Tarkastusvuosi:

Tarkastuspvm: 9.8.2012

Tarkastaja: S. Tolonen



Kuvaus: KMO kulttuuriperintöinventointi Salla

<b>Viranomais- rekisterinro:</b>		<b>Kunto:</b>	2 Keskinertainen
<b>Arvotus:</b>	3 Esitys mj-luokka II	<b>Olotila:</b>	2 Ei käytössä
<b>Selitys:</b>		<b>Kohteen suojelu:</b>	9 Muu suojeluarvo
		<b>Selitys:</b>	

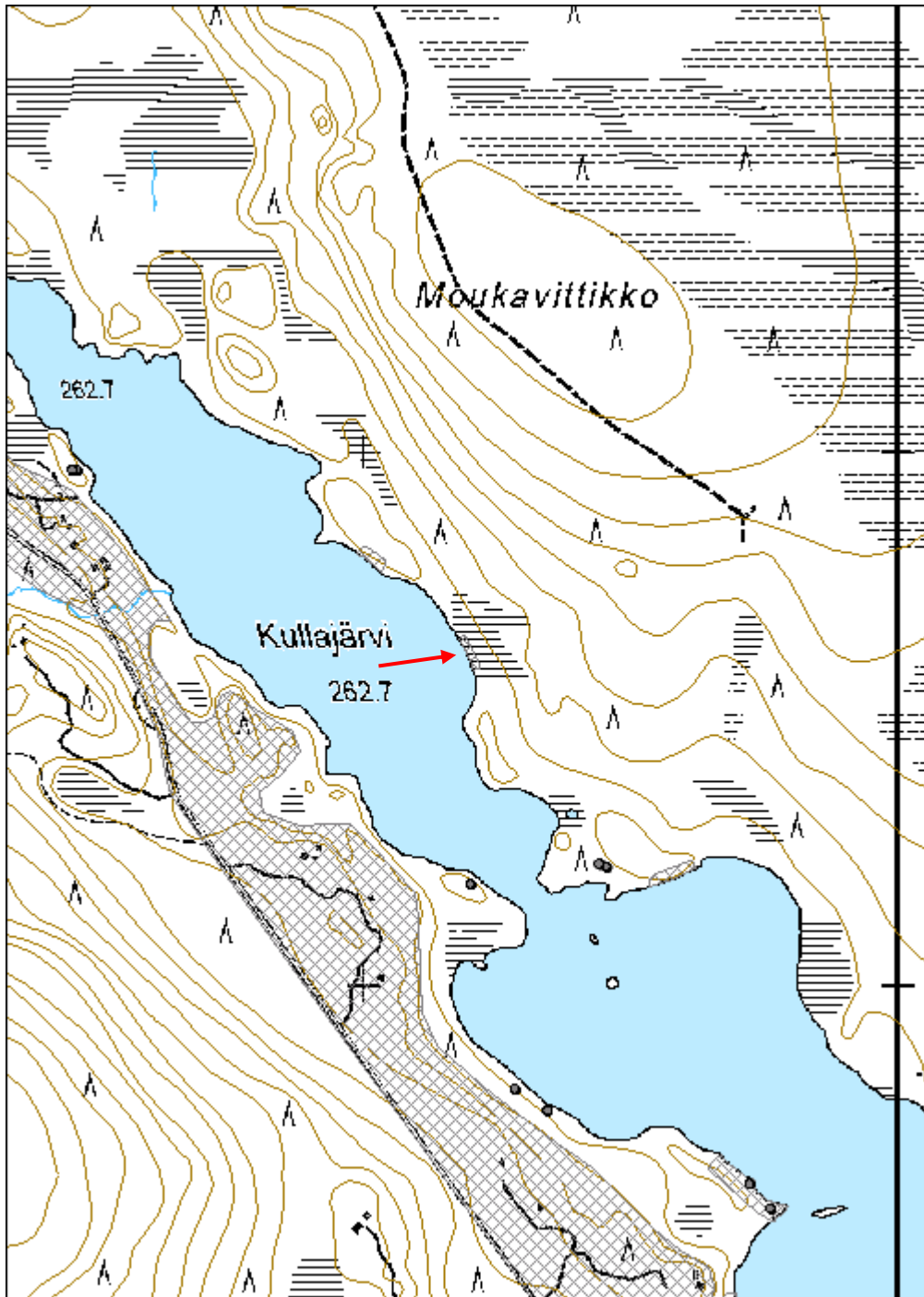
<b>Ympäristön suojelu:</b>	0 Ei määritelty
<b>Selitys:</b>	



Kullajärvi 1 esihistoriallinen asuinpaikka, kuva alueen eteläpäästä pohjoisluoteeseen. Kuva: J. Puikko.



<b>Kohdetyyppi:</b>	1 Asuinpaikat	Copyright:	© <i>Metsähallitus</i> 2008 © <i>Maanmittauslaitos</i> 1/MML/08
<b>Koordinaatit:</b>	X 7482625, Y 3599196, Z 264	Mittakaava:	1:10000



<b>Kullajärvi 2 asuinpaikka jäännös</b>	<b>MH-tunnus: 149264</b>
---	------------------------------

<b>Kohdetyyppi:</b>	1 Asuinpaikat	<b>Haltija:</b>	191 Metsätalous Itä-Lappi
<b>Ajoitus:</b>	7117 Esihistoriallinen aika	<b>Ylläpitäjä:</b>	191 Metsätalous Itä-Lappi
<b>Rakentamisvuosi:</b>		<b>Kunta:</b>	732 Salla
<b>Lukumäärä:</b>	1		

<b>Koordinaattiselitys:</b>	Keskikoordinaatti	<b>Geometria tuotettu:</b>	4 Gps-mittaus, korjaamaton
<b>Koordinaatit:</b>	X 7482800, Y 3599014, Z 265	<b>Löydöt:</b>	KM 39208 esihistoriallisia asuinpaikkalöytöjä

#### ***Taustatiedot***

Kohde löytyi ilman ennakkotietoja.

#### ***Ympäristön kuvaus***

Kohde sijaitsee Naruskajärven luoteispuolella olevan Kullajärven itäkoillisrannalla, järven pituussuunnan keskivaiheilla olevan niemen kaakkoislaidassa. Kohden sijoittuu järvenrannassa olevan tasalakisen kumpareen reunalle. Korkea rantatörmä on jyrkkä ja kulunut. Kasvillisuus on mäntyvaltaista sekapuustoista kuivahkoa kangasta, jossa on erirakenteista, nuoresta uudistuskypsään vaihtelevaa puustoa. Maaperä on hiekkaista moreenia. Alueella on rajoitettu metsänkäsittely.

#### ***Kohteen kuvaus***

Kohteessa on esihistoriallinen asuinpaikka. Kuluneesta rantatörmästä ja hiekkarannalta löydettiin kvartsi-iskoksia n. 40 m pituiselta matkalta. Törmän päälle tasanteelle tehtiin alueen luoteis- ja kaakkoispäihin, 6 m ja 9 m etäisyydelle törmän reunasta kaksi koepisto, jotka olivat löydöttömiä.

Koepisto 1: X=7482815, Y=3598998

Koepisto 2: X=7482788, Y=3599031

#### ***Kohteen rajaus***

Kohde rajattiin löytöjen ja topografian perusteella rannansuuntaisesti n. 55 m pituiselle ja n. 20 m leveälle alueelle.

#### ***Tulkinta***

Kohteessa on esihistoriallisen asuinpaikan jäännös.

#### ***Tarkastukset***

Tila: 3 Toteutettu	Laji: 6 Suojeluarvojen tarkastus	Tarkastusvuosi:
2012		
Tarkastuspvm: 9.8.2012	Tarkastaja: S. Tolonen	
Kuvaus: KMO kulttuuriperintöinventointi Salla		

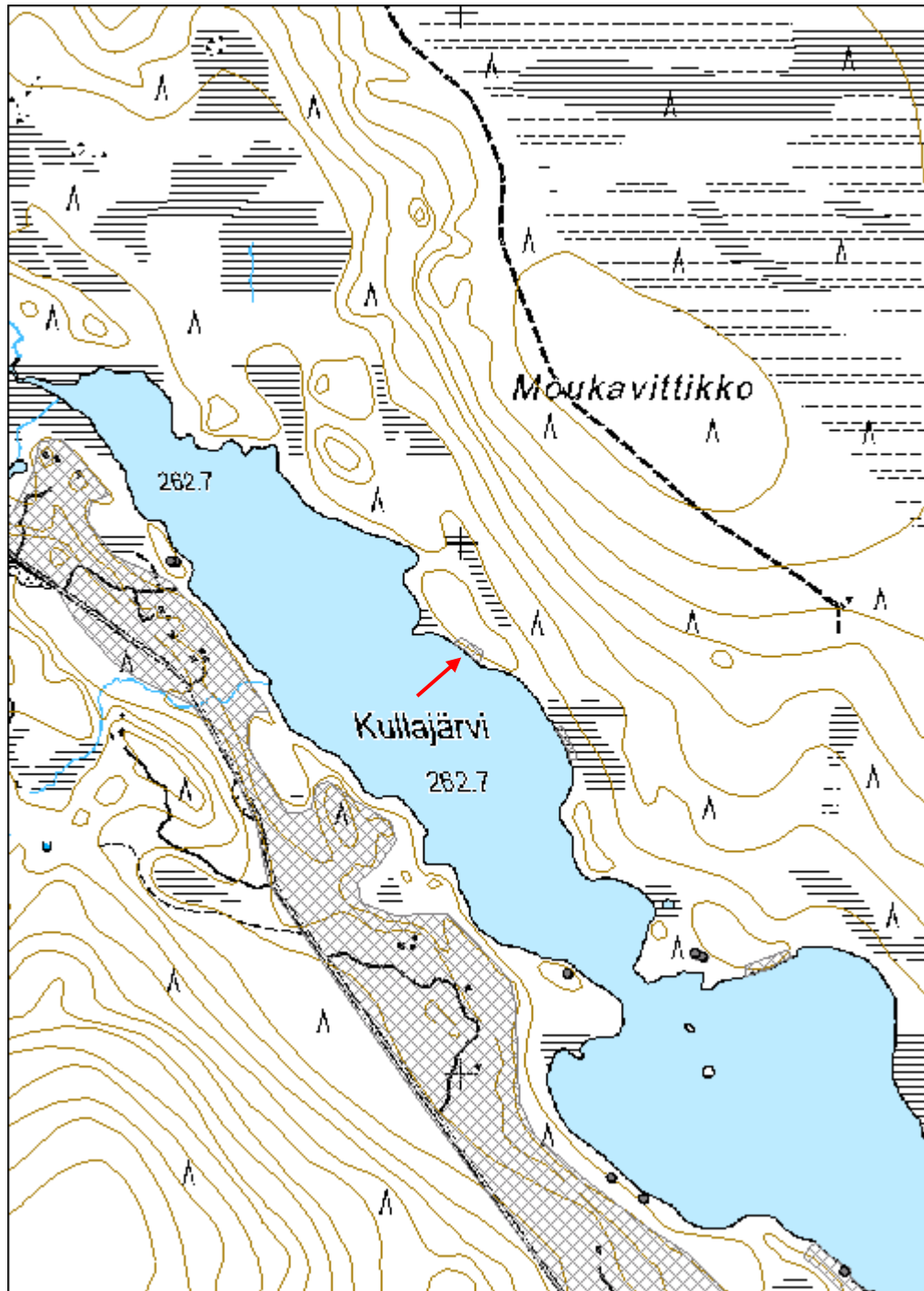
<b>Viranomais- rekisterinro:</b>		<b>Kunto:</b>	2 Kesinkertainen
<b>Arvotus:</b>	3 Esitys mj-luokka II	<b>Olotila:</b>	2 Ei käytössä
<b>Selitys:</b>		<b>Kohteen suojelu:</b>	9 Muu suojeluarvo
		<b>Selitys:</b>	

<b>Ympäristön suojelu:</b>	0 Ei määritelty
<b>Selitys:</b>	



Kullajärvi 2 esihistoriallinen asuinpaikka, kuva tasanteesta kaakkoon päin. Kuva: J. Puikko.

<b>Kohdetyyppi:</b>	1 Asuinpaikat	Copyright:	© Metsähallitus 2008 © Maanmittauslaitos 1/MML/08
<b>Koordinaatit:</b>	X 7482800, Y 3599014, Z 265	Mittakaava:	1:10000



<b>Ylimmäinen Taviselkä 1 asuinpaikka jäännös</b>	<b>MH-tunnus:</b> 150291
---	-----------------------------

<b>Kohdetyyppi:</b>	1 Asuinpaikat	<b>Haltija:</b>	191 Metsätalous Itä-Lappi
<b>Ajoitus:</b>	7117 Esihistoriallinen aika	<b>Ylläpitäjä:</b>	191 Metsätalous Itä-Lappi
<b>Rakentamisvuosi:</b>		<b>Kunta:</b>	732 Salla
<b>Lukumäärä:</b>	1		

<b>Koordinaattiselitys:</b>	Keskikoordinaatti	<b>Geometria tuotettu:</b>	4 Gps-mittaus, korjaamaton
<b>Koordinaatit:</b>	X 7472076, Y 3598625, Z 244	<b>Löydöt:</b>	KM 39209: esihistoriallisia asuinpaikkalöytöjä

### *Taustatiedot*

Kohde löytyi ilman ennakkotietoja.

### *Ympäristön kuvaus*

Kohde sijaitsee Ala-Naruskajoen länsirannalla, Ylimmäisen Taviselän kaakkoispäässä, Ylimmäisen Suoltijoen suusta n. 280 m alavirtaan. Rannassa on kapea matala rantakaistale, jonka yläpuolella on terassimainen tasanne. Rantakaistaleen ja terassin välinen törmä on kulunut ja jyrkkä. Terassin reunalla kulkee rannansuuntainen metsätie, joka on tehty tasoittamalla maasto, ja lisäksi sen päälle on tuotu ympäristöstä otettua maa-ainesta - mm. alueen eteläpäässä terassilla on maanottokuoppa. Rantakaistaleella törmän juurella on toinen rannansuuntainen tie, joka on käytössä moottorikelkkareittinä. Alueen lounaispäässä on kaksi ajouraa, jotka risteävät terassilla olevalta tieltä alas rantatielle. Näiltä kohdin törmään on tehty leikkaukset. Alueen pohjoispään lähellä rantatie nousee ylös ja yhtyy terassin reunalla kulkevaan tiehen. Kasvillisuus on terassilla mäntyvaltaista kuivahkoa kangasta, jossa kasvaa varttunutta kasvatusmetsää. Rantakaistale on kostempaa, ja siinä kasvaa enimmäkseen nuorta koivuntainta. Rannassa on ollut ennen puutavaravarasto. Maaperä on hiekkaista moreenia tai soraa. Naruskajoen tällä rannalla kulkee UKK-reitti, kohteesta n. 290 m luoteeseen.

### *Kohteen kuvaus*

Kohteessa on esihistoriallisen asuinpaikan jäännös. Kohde on todennäköisesti tuhoutunut suurelta osin tienrakennuksen yhteydessä, mutta se on kuitenkin joiltain osin säilynyt. Alueelta löydettiin kvartsi-iskoksia pesäkkeittäin rantatieltä sekä rantakaistaleen ja terassin välisestä kuluneesta törmästä. Lisäksi alueen koillispuolelta, terassilla kulkevalta tieltä, rantatien ja terassin tien yhtymäkohdan koillispuolelta, löytyi kvartsi-iskoksia. Paikka sijaitsee 90 m koilliseen pohjoisimmasta rantatien ja terassin välisestä törmästä löytyneestä kvartsipesäkkeestä. Tieltä löytyneiden iskosten osalta on mahdollista, että ne eivät ole alkuperäisellä paikallaan, koska tielle on

mahdollisesti kerätty maa-ainesta lähiympäristöstä. Nämäkin iskokset kuitenkin otettiin huomioon alueen rajauksessa.

Alueelle tehtiin kaksi koepistoa, joista koepisto 1:stä löydettiin kolme kvartsi-iskosta 1-10 cm syvyydestä, minkä jälkeen kuopan kaivaminen lopetettiin. Koepisto 2 oli löydötön. Koepisto 2 sijoittuu alueen lounaispuolelle, terassin ja rantatien välisistä ajourista eteläisimmän lounaispuolelle. Koepisto 1 sijoittuu myös alueen lounaisosaan, em. terassin ja rantatien välisten ajourien väliin jäävän nuoria mäntyjä kasvavan pienen alueen kohdalle, terassin reunalle.

Kohde rajattiin koillisesta tieltä ja lounaasta törmästä löydettyjen kvartsi-iskosten väliselle alueelle, jolla on pituutta n. 160 m rannansuuntaisesti. Alue rajautuu kaakossa jokeen ja luoteessa terassilla kulkevan tien luoteispuolelle. Alueen leveys on n. 40 m.

Koepisto 1: X=7472017, Y=3598585

Koepisto 2: X=7471995, Y=3598569

#### ***Kohteen rajaus***

Kohde rajattiin kvartsi-iskosten levinnän ja topografian perusteella.

#### ***Tulkinta***

Kohteessa on osittain tuhoutunut esihistoriallisen asuinpaikan jäännös.

#### ***Tarkastukset***

Tila: 3 Toteutettu

Laji: 6 Suojeluarvojen tarkastus

Tarkastusvuosi:

2012

Tarkastuspvm: 28.8.2012 Tarkastaja: S. Tolonen

Kuvaus: KMO kulttuuriperintöinventointi Salla

**Viranomais-  
rekisterinro:**

**Kunto:** 3 Huono

**Arvotus:**

3 Esitys mj-luokka II

**Olotila:** 2 Ei käytössä

**Kohteen  
suojelu:** 9 Muu suojeluarvo

**Selitys:**

**Selitys:**

**Ympäristön  
suojelu:**

0 Ei määritelty

**Selitys:**





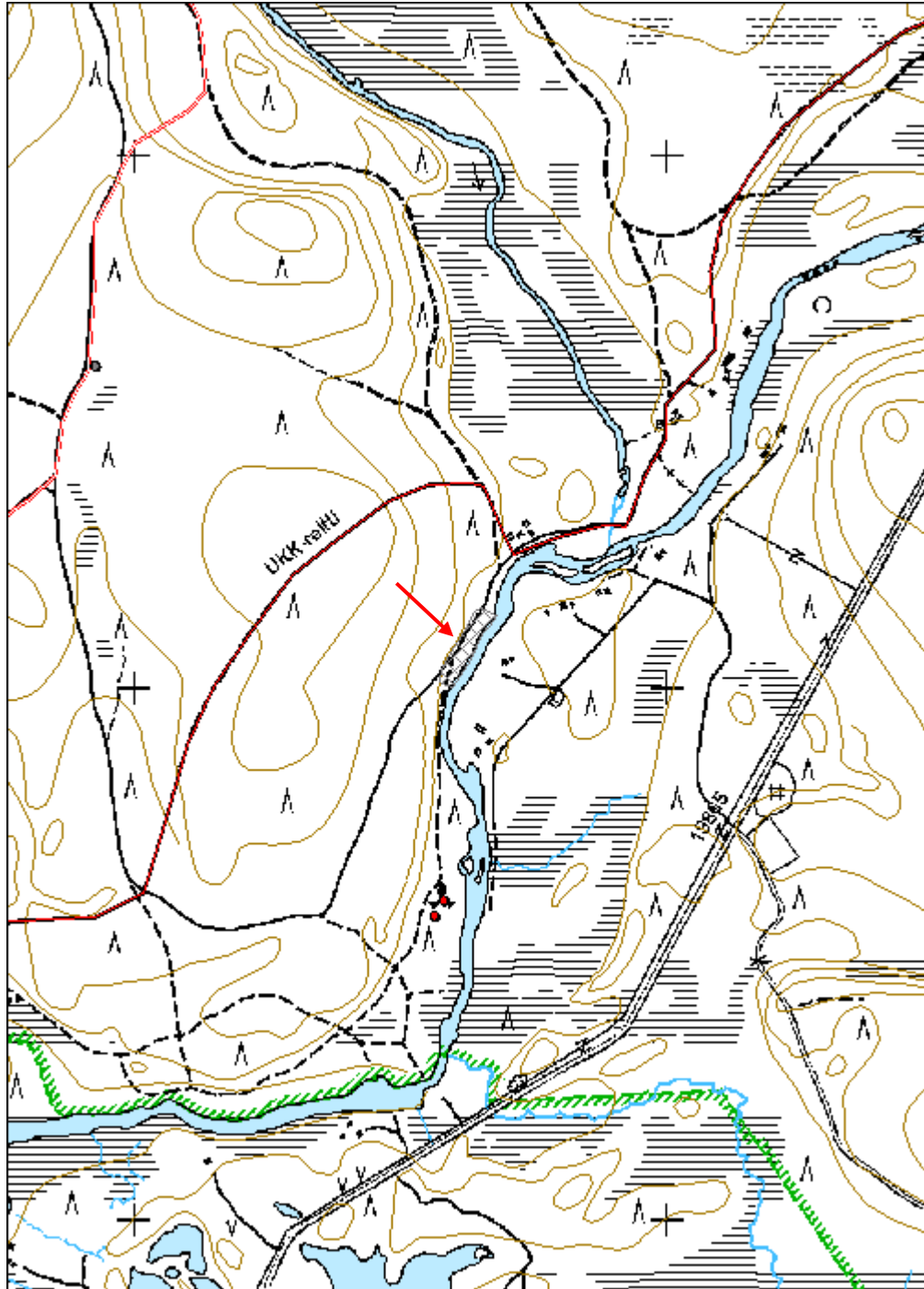
**Ylimmäinen Taviselkä 1 esihistoriallinen asuinpaikka, kuva alueen eteläosasta terassilta koilliseen.  
Kuva: S. Tolonen.**



**Ylimmäinen Taviselkä 1 esihistoriallinen asuinpaikka, kuva alueen eteläosasta rantatieltä  
pohjoisluoteeseen. Kuva: S. Tolonen.**



<b>Kohdetyyppi:</b>	1 Asuinpaikat	Copyright:	© Metsähallitus 2008 © Maanmittauslaitos 1/MML/08
<b>Koordinaatit:</b>	X 7472076, Y 3598625, Z 244	Mittakaava:	1:10000



<b>Naruskajärvi 5 asuinpaikka jäännös</b>	<b>MH-tunnus: 149477</b>
---	------------------------------

<b>Kohdetyyppi:</b>	1 Asuinpaikat	<b>Haltija:</b>	191 Metsätalous Itä-Lappi
<b>Ajoitus:</b>	7117 Esihistoriallinen aika	<b>Ylläpitäjä:</b>	191 Metsätalous Itä-Lappi
<b>Rakentamisvuosi:</b>		<b>Kunta:</b>	732 Salla
<b>Lukumäärä:</b>	1		

<b>Koordinaattiselitys:</b>	Keskikoordinaatti	<b>Geometria tuotettu:</b>	4 Gps-mittaus, korjaamaton
<b>Koordinaatit:</b>	X 7481400, Y 3599687, Z 264	<b>Löydöt:</b>	

#### ***Taustatiedot***

Kohde löytyi ilman ennakkotietoja.

#### ***Ympäristön kuvaus***

Kohde sijaitsee Naruskajärven länsilounaisrannalla olevan lahden pohjoispäässä. Rannassa on tasanne, jonka länsipuolelta kohoaa rinne. Rinteen päällä on mökkitontteja. Rantatörmä on kulunut ja törmän edessä on kapea hiekkaranta. Kasvillisuus on mäntyvaltaista kuivahkoa kangasta, jossa kasvaa nuorta kasvatusmetsää, mutta alueella on myös vanhempaa puustoa. Maaperä on hiekkaista moreenia. Kohteen lounaispuolella 270 m etäisyydellä kulkee Naruskajärvi-Väriöjoki -tie. Alue kuuluu Naruskajärven rantakaava-alueeseen.

#### ***Kohteen kuvaus***

Kohteessa on esihistoriallisen asuinpaikan jäännös. Kuluneesta rantatörmästä ja rantahiekalta löytyi kvartsi-iskoksia 40 m pituiselta matkalta. Kohde rajattiin 50 m pituiselle, vajaa 30 m leveälle rannansuuntaiselle alueelle rantatasanteen kohdalle. Alue rajautuu lännessä rinteeseen.

#### ***Kohteen rajaus***

Alue rajattiin kvartsilöytöjen ja topografian perusteella.

#### ***Tulkinta***

Kohteessa on esihistoriallisen asuinpaikan jäännös. Kohde saattaa liittyä etelämpänä 150 m etäisyydellä olevaan Naruskajärvi-asuinpaikkaan, mutta se rajattiin omaksi kohteekseen, koska kohteiden väliseltä alueelta ei havaittu asuinpaikkalöytöjä.

#### ***Tarkastukset***

Tila: 3 Toteutettu  
2012

Laji: 6 Suojeluarvojen tarkastus

Tarkastusvuosi:

Tarkastuspvm: 10.8.2012 Tarkastaja: S. Tolonen

Kuvaus: KMO kulttuuriperintöinventointi Salla

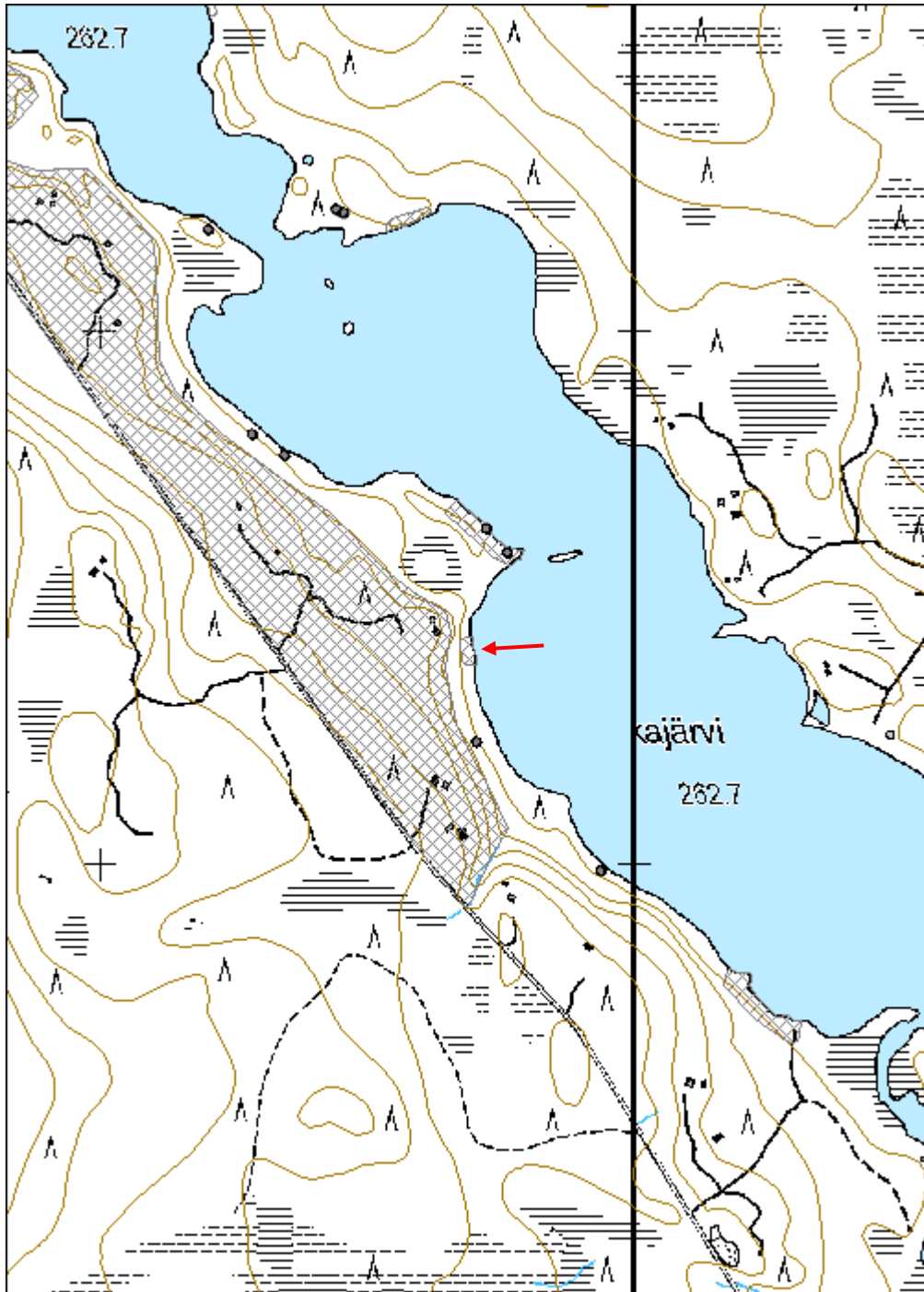
<b>Viranomais- rekisterinro:</b>		<b>Kunto:</b>	2 Keskinertainen
<b>Arvotus:</b>	3 Esitys mj-luokka II	<b>Olotila:</b>	2 Ei käytössä
<b>Selitys:</b>		<b>Kohteen suojelu:</b>	9 Muu suojeluarvo
		<b>Selitys:</b>	

<b>Ympäristön suojelu:</b>	0 Ei määritelty
<b>Selitys:</b>	



Naruskajärvi 5 esihistoriallinen asuinpaikka, kuva kohteelta etelään. Kuva: J. Puikko.

<b>Kohdetyyppi:</b>	1 Asuinpaikat	Copyright:	© <i>Metsähallitus</i> 2008 © <i>Maanmittauslaitos</i> 1/MML/08
<b>Koordinaatit:</b>	X 7481400, Y 3599687, Z 264	Mittakaava:	1:10000



## Tarkastetut tunnetut kohteet

<b>Ylinen Vaara-Hietajärvi asuinpaikka pyyntikuoppa jäännös</b>	<b>MH-tunnus:</b> 147216
---	-----------------------------

<b>Kohdetyyppi:</b>	99 Muu/määrittelemätön	<b>Haltija:</b>	191 Metsätalous Itä-Lappi
<b>Ajoitus:</b>	7111 Kivikausi	<b>Ylläpitäjä:</b>	191 Metsätalous Itä-Lappi
<b>Rakentamisvuosi:</b>		<b>Kunta:</b>	732 Salla
<b>Lukumäärä:</b>	3		

<b>Koordinaattiselitys:</b>	Keskikoordinaatti	<b>Geometria tuotettu:</b>	4 Gps-mittaus, korjaamaton
<b>Koordinaatit:</b>	X 7382729, Y 3562510, Z 260	<b>Löydöt:</b>	

***Taustatiedot***

Kohde on merkitty muinaisjäännösrekisteriin kiinteäksi muinaisjäännökseksi. Kohteen on inventoinut v. 1989 Hannu Poutiainen.

***Ympäristön kuvaus***

Kohde sijaitsee Alisen ja Ylisen Vaara-Hietajärven välissä olevan järvien lounaisrannalta työntyvän kapean niemen päässä. Niemen koillispuolella on järviä yhdistävä kapea salmi, jonka koillispuolelle järvien lounaisrannalta työntyy toinen niemi. Kasvillisuus on mäntyvaltaista kuivahkoa kangasta, jossa kasvaa uudistuskypsää metsää. Maaperä on soraa.

***Kohteen kuvaus***

Kohteesta on v. 1989 inventoinnissa löydetty kaksi pyyntikuoppaa ja esihistorialliseen asuinpaikkaan viittaavia kvartsi-iskoksia. Näistä pyyntikuopat paikannettiin v. 2012 inventoinnissa. Asuinpaikkaan viittaavia uusia löytöjä ei tehty, mihin saattoi vaikuttaa se, että vedenpinta oli inventointiaikaan melko korkealla. Poutiaisen inventointiraportin mukaan kvartsi-iskoksia löytyi "eräänlaisesta poukamasta" 5-10 m pohjoiseen pyyntikuoppa 2:sta olevasta hiekkapaljastuma-alueesta. Muinaisjäännösrekisterin koordinaattipiste osoittaa kuitenkin pyyntikuopista 45 m koilliseen olevaa aluetta.

Pyyntikuopat sijoittuvat niemen keskilinjalle ja kaakkoislaidalle kumpareiden väliseen niemen suuntaan nähden poikittaiseen notkelmaan. Pyyntikuoppa 1 on pyöreä ja siinä on matala valli, mitat 1,8 m x 1,7 m x 0,3 m. Pyyntikuoppa 2 sijaitsee pyyntikuoppa 2:sta 14 m etäisyydellä itäkaakossa, ja on mitoiltaan 1,9 x 1,6 x 0,4 m ja muodoltaan pyyntikuoppa 1:stä soikeampi.

Pyyntikuoppa 1: X=7382711, Y=3562484

Pyyntikuoppa 2: X=7382704, Y=3562496

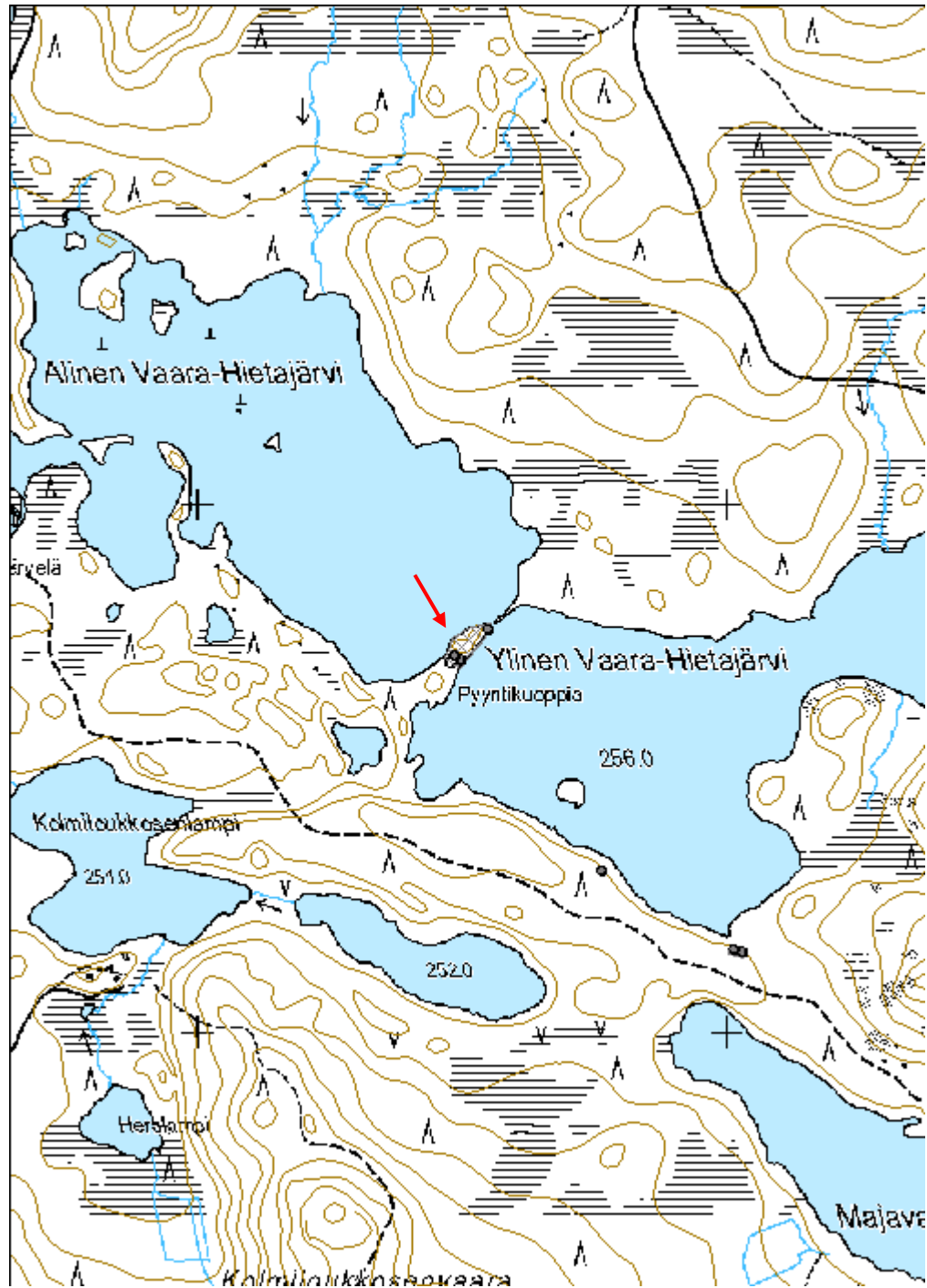


<b><i>Kohteen rajaus</i></b>	
Kohde rajattiin pyyntikuoppien ja muinaisjäännösrekisterin tietojen perusteella. Asuinpaikan sijoittuminen on epäselvä, joten alue rajattiin koko niemen pään alueelle niin, että lounaisrajan muodostavat pyyntikuopat.	
<b><i>Tulkinta</i></b>	
Kohteessa on kaksi ajoittamatonta pyyntikuoppaa ja esihistoriallinen (muinaisjäännösrekisterissä kivistä aikaisiksi merkitty) asuinpaikka.	
<b><i>Tarkastukset</i></b>	
Tila: 3 Toteutettu Laji: 6 Suojeluarvojen tarkastus Tarkastusvuosi: 2012	
Tarkastuspvm: 31.5.2012 Tarkastaja: S.Tolonen	
Kuvaus: KMO kulttuuriperintöinventointi Salla	
<b>Viranomaisrekisterinro:</b>	732010047
<b>Kunto:</b>	2 Kesinkertainen
<b>Arvotus:</b>	0 Ei määritelty
<b>Olotila:</b>	2 Ei käytössä
<b>Kohteen suojelu:</b>	2 Muinaisjäännösrekisteri II
<b>Selitys:</b>	<b>Selitys:</b>
<b>Ympäristön suojelu:</b>	99 Muu suojeluarvoa sisältävä alue
<b>Selitys:</b>	muinaisjäännösalue



Ylinen Vaara-Hietajärvi pyyntikuoppa 1 itään. Kuva: K. Koskenranta.

<b>Kohdetyyppi:</b>	99 Muu/määrittelemätön	<b>Copyright:</b>	© Metsähallitus 2008 © Maanmittauslaitos 1/MML/08
<b>Koordinaatit:</b>	X 7382729, Y 3562510, Z 260	<b>Mittakaava:</b>	1:10000





<b>Lautakankaanharju asuinpaikka jäännös</b>	<b>MH-tunnus:</b> 148501
--	-----------------------------

<b>Kohdetyyppi:</b>	1 Asuinpaikat	<b>Haltija:</b>	191 Metsätalous Itä-Lappi
<b>Ajoitus:</b>	7111 Kivikausi	<b>Ylläpitäjä:</b>	191 Metsätalous Itä-Lappi
<b>Rakentamivuosi:</b>		<b>Kunta:</b>	732 Salla
<b>Lukumäärä:</b>	1		

<b>Koordinaattiselitys:</b>		<b>Geometria tuotettu:</b>	9 Muu tuottamistapa
<b>Koordinaatit:</b>	X 7419794, Y 3572059	<b>Löydöt:</b>	KM 25869 Asuinpaikkalöytö

### *Taustatiedot*

Kohde on merkitty muinaisjäännösrekisteriin. Sen on inventoinut v. 1990 Aki Arponen.

### *Ympäristön kuvaus*

Kohde sijaitsee Lautakankaanharjun luoteispään juurella terassimaisella tasanteella, joka laskee luoteessa Käsmänjokeen. Kohteen lounaispuolella kulkee Ruuhijärvi-Ahvonselkä maantie, nro 9640, josta risteää pohjoiseen soralla päällystetty metsätie. Tästä tiestä erkanee päällystämättömiä ajouria. Joenrannassa on venepaikka ja alueen läpi kulkee sähkölinja. Kohteen itäpuolella on Käsmänjoen silta. Kuvio on vanha uittopalsta. Kasvillisuus on kuusi-mäntyvaltaista kuivahkoa kangasta, jossa kasvaa uudistuskypsää vastaavaa puustoa.

### *Kohteen kuvaus*

Kohteessa on esihistoriallisen, muinaisjäännösrekisterin mukaan kivikautisen, asuinpaikan jäännös. Arponen on v. 1990 löytänyt paikalta kahdelta kohtaa metsäautotieltä kvartsi-iskoksia. Löytöpaikat sijoittuvat 30 m etäisyydelle toisistaan niin, että toinen on ylempänä terassilla ja toinen alempana lähempänä jokea, päällystämättömien ajourien kohdalla. Löytöpaikat sijoittuvat tien ja sähkölinjan väliin, 10 m etäisyydelle sähkölinjasta.

Vuoden 2012 inventoinnissa ei havaittu merkkejä asuinpaikasta. Tieurien päällä kasvaa sammalta ja matalaa heinikkoa, mikä hankaloitti havaintojen tekemistä. Aluetta ei voitu rajata tarkemmin kajoamatta kohteeseen.

### *Kohteen rajaus*

Kohdetta ei voitu rajata tarkemmin.

### *Tulkinta*

Kohteessa on esihistoriallisen asuinpaikan jäännös.

### *Tarkastukset*

Tila: 3 Toteutettu	Laji: 6 Suojeluarvojen tarkastus	Tarkastusvuosi:
2012		
Tarkastuspvm: 30.7.2012 Tarkastaja: S. Tolonen		
Kuvaus: KMO kulttuuriperintöinventointi Salla		

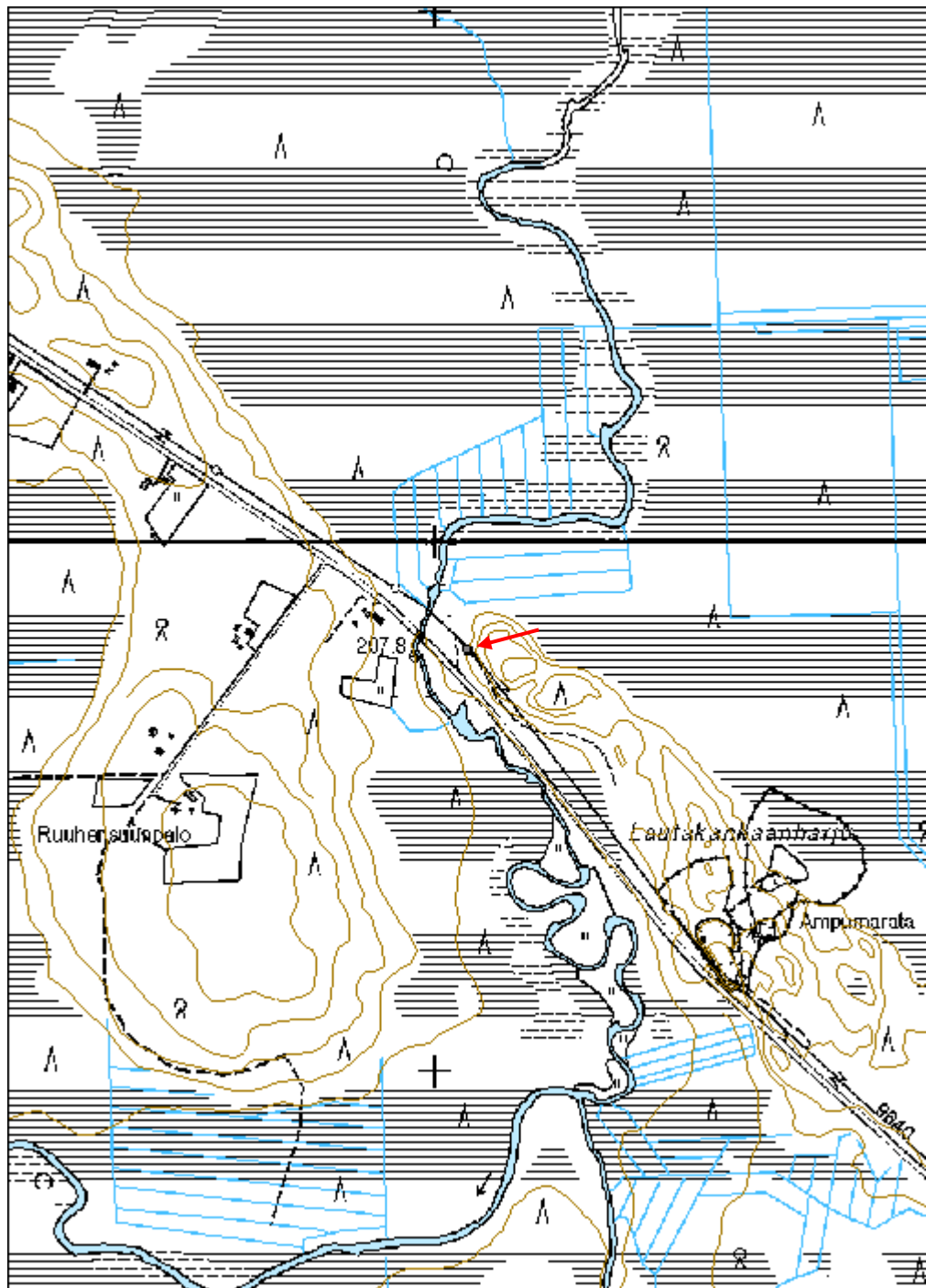
<b>Viranomais-</b> <b>rekisterinro:</b>	732010057	<b>Kunto:</b>	2 Kesinkertainen
<b>Arvotus:</b>	3 Esitys mj-luokka II	<b>Olotila:</b>	2 Ei käytössä
<b>Selitys:</b>		<b>Kohteen</b> <b>suojelu:</b>	2 Muinaisjäännösrekis teri II
		<b>Selitys:</b>	

<b>Ympäristön</b> <b>suojelu:</b>	99 Muu suojeluarvoa sisältävä alue
<b>Selitys:</b>	muinaisjäännösalue



Lautakankaanharju esihistoriallinen asuinpaikka, kuva luoteeseen. Kuva: J. Puikko.

<b>Kohdetyyppi:</b>	1 Asuinpaikat	Copyright:	© Metsähallitus 2008 © Maanmittauslaitos 1/MML/08
<b>Koordinaatit:</b>	X 7419794, Y 3572059	Mittakaava:	1:10000



<b>Naruskajoki/Alimmainen Suoltijoki asuinpaikka jäännös</b>	<b>MH-tunnus: 148675</b>
--	------------------------------

<b>Kohdetyyppi:</b>	1 Asuinpaikat	<b>Haltija:</b>	191 Metsätalous Itä-Lappi
<b>Ajoitus:</b>	7111 Kivikausi	<b>Ylläpitäjä:</b>	191 Metsätalous Itä-Lappi
<b>Rakentamisvuosi:</b>		<b>Kunta:</b>	732 Salla
<b>Lukumäärä:</b>	1		

<b>Koordinaattiselitys:</b>	Keskikoordinaatti	<b>Geometria tuotettu:</b>	4 Gps-mittaus, korjaamaton
<b>Koordinaatit:</b>	X 7466643, Y 3594072, Z 225	<b>Löydöt:</b>	KM 24666 Asuinpaikkalöytöjä

### *Taustatiedot*

Kohde on muinaisjäännösrekisterissä kiinteänä muinaisjäännöksenä. Sen on inventoinut v. 1987 Markku Torvinen.

### *Ympäristön kuvaus*

Kohde sijaitsee Naruskajoen ja Alimmaisen Suoltijoen yhtymäkohdan pohjoispuolella, Naruskajoen luoteisrannalla olevan laajentuman kohdalla. Paikalla on hiekkainen tasanne, jota reunustaa länsi- ja pohjoispuolelta jyrkästi nouseva rinne. Kohteen eteläpuolella maaperä on kivisempää. Ranta on jyrkkätörmäinen. Kohteen pohjoispuolella kulkee Suoltijoen pirtille menevä Naruskajoen ylittävä tie. Tieltä etelälounaaseen kohteelle kääntyy Naruskajoen vartta kulkeva metsätie. Rannassa kohteen luona tasanteella on käännöspaikka ja Luontopalveluiden rakentama hirsikota, käymälä-puuvaja ja komposti. Kasvillisuus alueella on mäntyvaltaista kuivaa kangasta, jossa kasvaa varttunutta kasvatusmetsää.

### *Kohteen kuvaus*

Kohde on esihistoriallisen, muinaisjäännösrekisterin mukaan kivikautisen, asuinpaikan jäännös. Vuoden 1987 inventoinnissa alueelta löydettiin rannan suuntaiselta 50 m pituiselta, 20-30 m leveältä vyöhykkeeltä kvartsiesineitä ja -iskoksia sekä palanutta kiveä ja hiekkää. Paikka oli tuolloin käytössä kalastajien leiripaikkana.

Vuode 2012 inventoinnissa tasanteella havaittiin runsaasti kvartsi-iskoksia n. 75 m pituiselta matkalta ajouran kohdalla. Maanpinta on ajouran ja käännöspaikan kohdalla kulunut, ja joen rannassa on törmä on muutamasta kohtaa sortunut. Paikalle on v. 1993 rakennettu Metsähallituksen Luontopalveluiden toimesta hirsikota ja käymälä-puuvaja, joiden rakentaminen on osittain tuhonnut kohdetta. Paikka vaikuttaa olevan kalastajilla ja matkailijoilla melko aktiivisessa käytössä, mistä johtuu maapinnan ja jokitörmän kuluminen. Tasanteelle on lisäksi vast'ikään kaivettu n. 50 cm x 50 cm kokoinen peittämätön kuoppa, samantyyppinen kuin arkeologien kaivamat koekuopat. Asuinpaikan kunto on siis jonkin verran heikentynyt edellisen

tarkastuskerran (v. 1987) jälkeen.
<b><i>Kohteen rajaus</i></b>
Kohde rajattiin inventointiraportin tietojen, paikalla havaittujen kvartsi-iskosten ja topografian perusteella. Alue rajattiin joessa olevan laajentuman viereisen tasanteen kohdalle, idässä jokirantaan ja pohjoisessa ja lännessä rinteiden juurelle. Etelässä rajaus tehtiin tiellä havaittujen kvartsi-iskosten levinnän perusteella.
<b><i>Tulkinta</i></b>
Kohteessa on esihistoriallisen asuinpaikan jäännös.

<b><i>Tarkastukset</i></b>		
Tila: 3 Toteutettu	Laji: 6 Suojeluarvojen tarkastus	Tarkastusvuosi: 2012
Tarkastuspvm: 6.8.2012 Tarkastaja: S. Tolonen		
Kuvaus: KMO kulttuuriperintöinventointi Salla		

<b>Viranomaisrekisterinro:</b>	732010021	<b>Kunto:</b>	2 Kesinkertainen
<b>Arvotus:</b>	3 Esitys mj-luokka II	<b>Olotila:</b>	2 Ei käytössä
<b>Selitys:</b>		<b>Kohteen suojele:</b>	2 Muinaisjäännösrekisteri II
		<b>Selitys:</b>	

<b>Ympäristön suojele:</b>	99 Muu suojeluarvoa sisältävä alue
<b>Selitys:</b>	muinaisjäännösalue



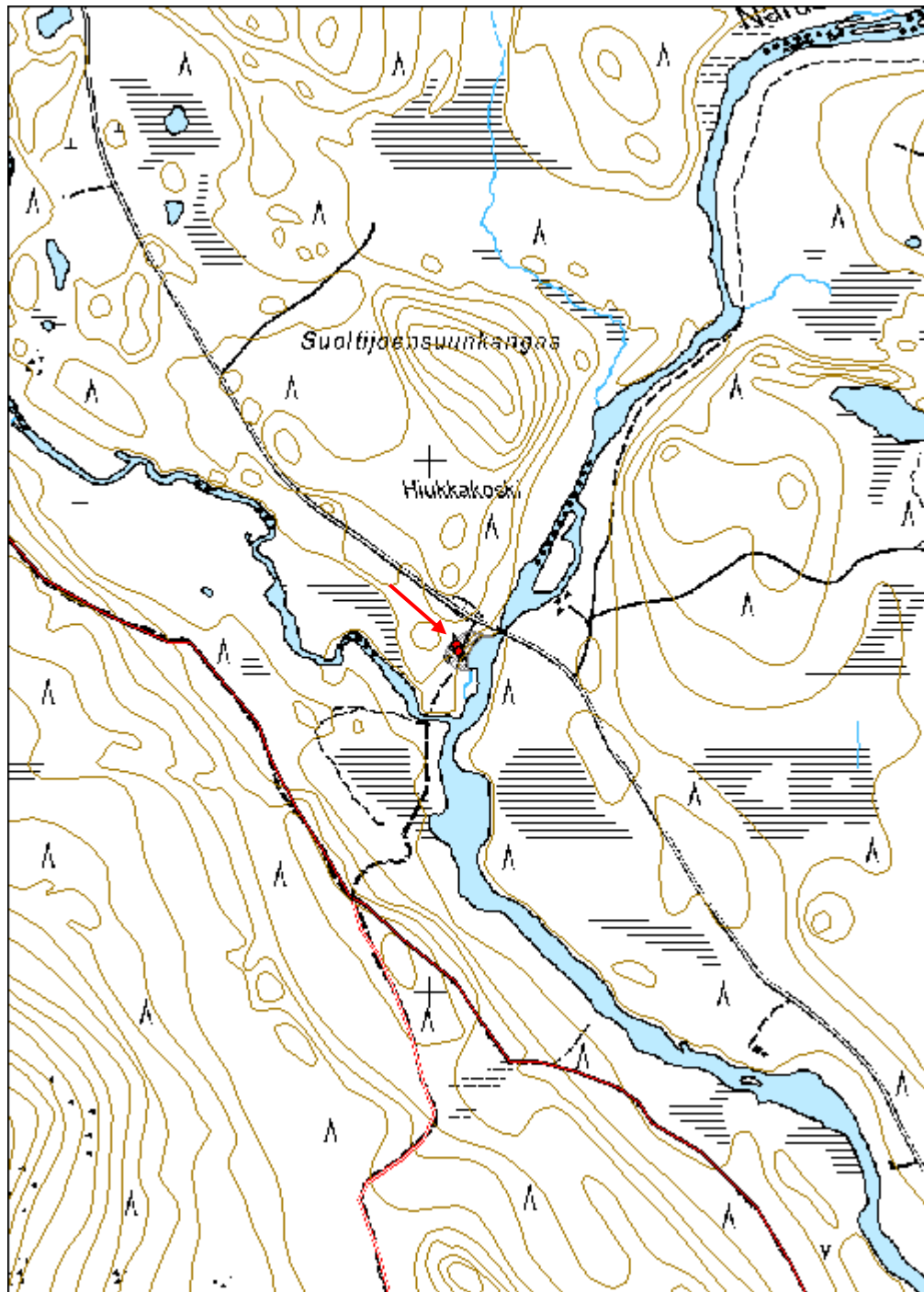


**Naruskajoki/Alimmainen Suoltijoki esihistoriallinen asuinpaikka, kuva alueen pohjoispäästä tieltä kaakkoon. Kuva: J. Puikko.**



**Naruskajoki/Alimmainen Suoltijoki esihistoriallinen asuinpaikka, kuva Naruskajoen vastarannalta länsilounaaseen. Kuva: S. Tolonen.**

<b>Kohdetyyppi:</b>	1 Asuinpaikat	Copyright:	© Metsähallitus 2008 © Maanmittauslaitos 1/MML/08
<b>Koordinaatit:</b>	X 7466643, Y 3594072, Z 225	Mittakaava:	1:10000





<b>Naruskajärven Luusua asuinpaikka jäännös</b>	<b>MH-tunnus:</b> 149151
---	-----------------------------

<b>Kohdetyyppi:</b>	1 Asuinpaikat	<b>Haltija:</b>	995 Yksityinen
<b>Ajoitus:</b>	7117 Esihistoriallinen aika	<b>Ylläpitäjä:</b>	995 Yksityinen
<b>Rakentamisvuosi:</b>		<b>Kunta:</b>	732 Salla
<b>Lukumäärä:</b>	1		

<b>Koordinaattiselitys:</b>	Keskikoordinaatti	<b>Geometria tuotettu:</b>	9 Muu tuottamistapa
<b>Koordinaatit:</b>	X 7480645, Y 3600590, Z 265	<b>Löydöt:</b>	KM 23285 Kvaritseja

#### ***Taustatiedot***

Kohde on merkitty muinaisjäännösrekisteriin kiinteäksi muinaisjäännökseksi. Kohteen on inventoinut v. 1985 Markku Torvinen.

#### ***Ympäristön kuvaus***

Kohde sijaitsee Naruskajärven kaakkoispäässä, Ala-Naruskajoen suun itäpuolella olevan kumpareen kohdalla. Yksityismaan puolella lännessä rannassa on muuta rantaa matalampi, pienialainen avoin heinikkoinen loivasti nouseva notkelma, jonka etelä- ja kaakkoispuolella on jyrkkäreunainen törmä, joka nousee tasanteelle. Kasvillisuus tasanteella on sekapuustoista kuivahkoa kangasta, jossa kasvaa kehitysluokaltaan arviolta uudistuskypsää metsää. Törmässä ja rannassa kasvaa pensaikkaa ja nuorta puustoa. Paikkaa käytetään ilmeisesti venepaikkana. Valtionmaan puolella idässä on puuton tasainen vanha varastopalsta. Varastopalstan reunalla valtion- ja yksityismaan rajalla on varastopalsta tasoitettaessa puskettuja hiekkakasoja. Maaperä on hiekkainen. Varastopalstalle tulee tie koillisesta Tuntsaan kulkevalta tieltä.

#### ***Kohteen kuvaus***

Kohteessa on esihistoriallisen asuinpaikan jäännös. V. 1985 inventoinnissa matalan heinikkaisen rannan ja sen yläpuolella olevan korkeamman tasanteen välisestä säännöstelyn kuluttamasta törmästä löydettiin kvartsi-iskoksia, palanutta hiekkaa ja palanutta kiveä.

Vuoden 2012 inventoinnissa alueella ei havaittu mitään asuinpaikasta kertovia merkkejä. Törmä, josta v. 1985 inventointiraportissa kerrotaan, on kasvanut umpeen. Valtionmaan puolella kuluneelta varastopalstalta ei myöskään havaittu mitään. Todennäköisesti kohde on jo löytämisensä aikaan tuhoutunut varastopalstan alueelta mikäli se on sinne ulottunut. Siten kohteen säilynyt osa sijoittunee yksityismaan puolelle.

#### ***Kohteen rajaus***

Kohdetta ei pystytty tarkemmin rajaamaan v. 1985 inventointiraportin tietojen

perusteella, eikä uusia löytöjä tehty. Kohteen säilynyt osa rajautuu todennäköisesti yksityismaan puolelle.

### ***Tulkinta***

Kohteessa on esihistoriallisen asuinpaikan jäännös. Kohde rajautunee yksityismaalle.

### ***Tarkastukset***

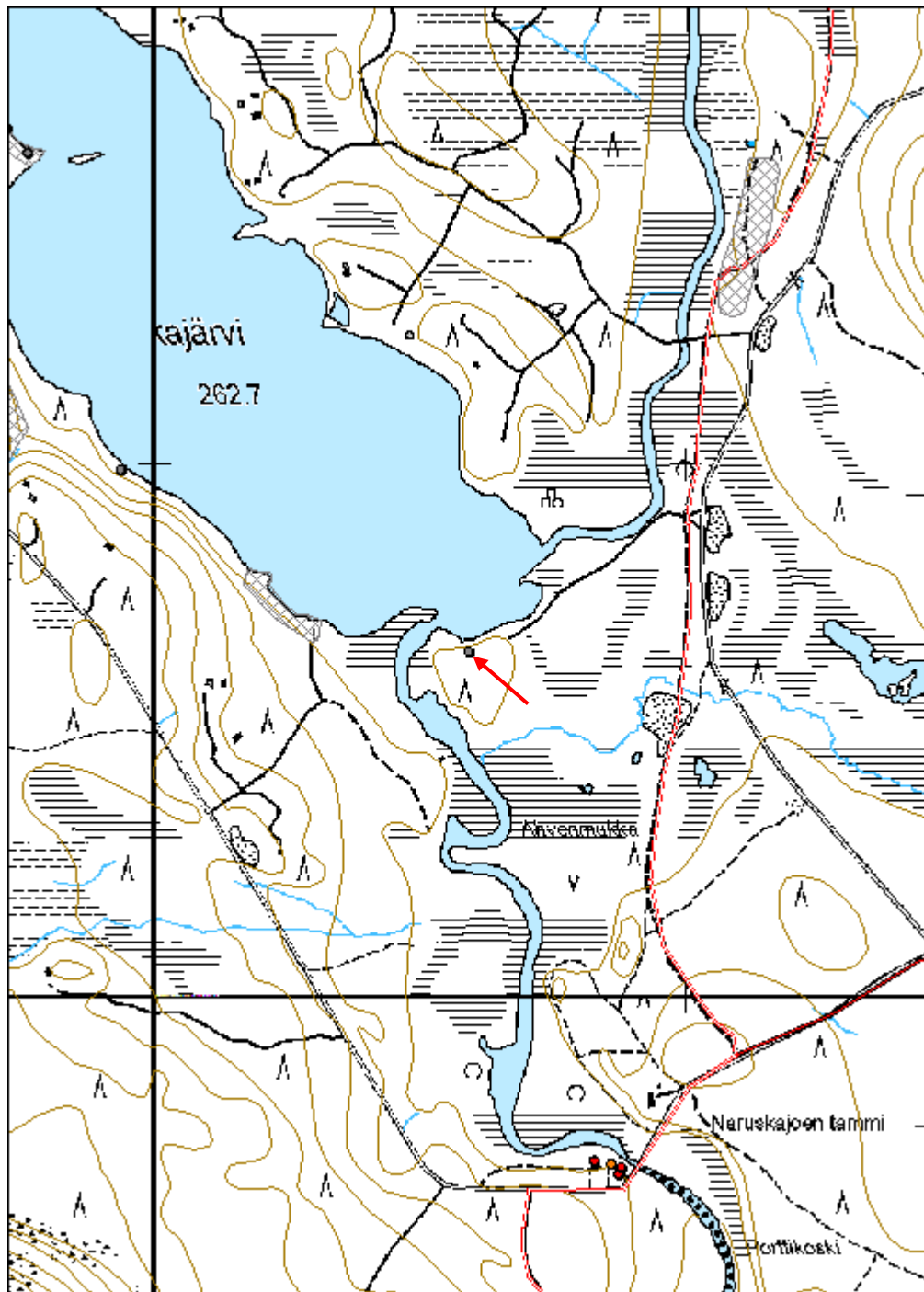
Tila: 3 Toteutettu Laji: 6 Suojeluarvojen tarkastus Tarkastusvuosi: 2012  
Tarkastuspvm: 9.8.2012 Tarkastaja: S. Tolonen  
Kuvaus: KMO kulttuuriperintöinventointi Salla

<b>Viranomaisrekisterinro:</b>	732010017	<b>Kunto:</b>	2 Kesinkertainen
<b>Arvotus:</b>	3 Esitys mj-luokka II	<b>Olotila:</b>	2 Ei käytössä
<b>Selitys:</b>		<b>Kohteen suojelu:</b>	2 Muinaisjäännösrekisteri II
<b>Selitys:</b>		<b>Selitys:</b>	
<b>Ympäristön suojelu:</b>	99 Muu suojeluarvoa sisältävä alue		
<b>Selitys:</b>	muinaisjäännösalue		



**Naruskajärvi Luusua asuinpaikka, kuva yksityismaalta notkelman kohdalta rannasta kaakkoon, taustalla törmä, jossa alkuperäinen löytöpaikka, takana ylätasanne. Kuva: J. Puikko.**

<b>Kohdetyyppi:</b>	1 Asuinpaikat	Copyright:	© Metsähallitus 2008 © Maanmittauslaitos 1/MML/08
<b>Koordinaatit:</b>	X 7480645, Y 3600590, Z 265	Mittakaava:	1:10000



<b>Ylä-Naruskajoki asuinpaikka jäännös</b>	<b>MH-tunnus: 149171</b>
--	------------------------------

<b>Kohdetyyppi:</b>	1 Asuinpaikat	<b>Haltija:</b>	191 Metsätalous Itä-Lappi
<b>Ajoitus:</b>	7117 Esihistoriallinen aika	<b>Ylläpitäjä:</b>	191 Metsätalous Itä-Lappi
<b>Rakentamisvuosi:</b>		<b>Kunta:</b>	732 Salla
<b>Lukumäärä:</b>	1		
<b>Koordinaattiselitys:</b>	Keskikoordinaatti	<b>Geometria tuotettu:</b>	4 Gps-mittaus, korjaamaton
<b>Koordinaatit:</b>	X 7481426, Y 3601115, Z 265	<b>Löydöt:</b>	KM 24530 Asuinpaikkalöytö

#### *Taustatiedot*

Kohde on merkitty muinaisjäännösrekisteriin kiinteäksi muinaisjäännökseksi. Kohteen on inventoinut v. 1988 Aki Arponen.

#### *Ympäristön kuvaus*

Kohde sijaitsee Naruskajärveen laskevan Ylä-Naruskajoen itärannalla, 640 m joensuusta ylävirtaan, terassimaisella harjanteella. Terassilta törmä laskee matalammalle soistuneelle rantakaistaleelle. Kohteen eteläpuolella on vanha varastopalsta ja Ylä-Naruskajoen ylittävä silta. Sillalle kulkevalta tieltä pohjoiseen tulee kohteen läpi kulkeva moottorikelkkareitti ja vanha tienura, joka osittain noudattelee moottorikelkkareittiä. Kohteen itäpuolella on Tuntsale kulkeva tie, josta myös kääntyy kohteelle päällystämätön metsätie. Metsätie kulkee joen rantaa pitkin terassin reunassa. Kasvillisuus terassilla on mäntyvaltaista kuivahkoa kangasta, jossa kasvaa nuorta kasvatusmetsää. Matalalla ranta-alueella ja kohteen eteläpuolella varastoalueella puusto on harvempaa ja nuorempaa. Ranta on säännöstelyaluetta. Maaperä on moreenia ja siinä on myös melko runsaasti pyöreää luonnonkvartsia. Alueen pohjoisosa on yksityismaata. Rannassa on epävirallinen kalastajien leiripaikka. Alue kuuluu Naruskajärven rantakaava-alueeseen.

#### *Kohteen kuvaus*

Kohteessa on esihistoriallinen asuinpaikka. Vuoden 1988 inventoinnissa Arponen on löytänyt ylemmän terassin reunalta kulkevalta metsätieltä kvartsi-iskoksia 100-120 m matkalta. Kvartsit ovat sijoittuneet tielle pesäkkeittäin. Kvartsi-iskoksia löytyi myös tieuran lähelle tehdyistä koekuopista.

Kohde tarkastettiin v. 2012 inventoinnissa. Paikalla havaittiin kvartsi-iskoksia Tuntsan tieltä rantaan kääntyvältä metsätieltä ja kohteen eteläpuolelta tulevalta osittain moottorikelkkareittiä mukailevalta vanhalta tienuralta. Vanha tienura ei näy kartassa. Löydöt sijoittuivat pesäkkeittäin terassin reunaan metsätielle ja itäisimmillään moottorikelkkareitin ja metsätien risteyskohtaan, jolloin alueen leveys on itä-länsisuuntaisesti n. 60 m. Eteläosassa ne ulottuvat muinaisjäännösrekisterin koordinaatista, joka on ilmeisesti v. 1988 tehtyjen löytöjen keskipiste, n. 50 m etelään ja n. 250 m pohjoiseen. Siten alueen pituus on n. 300 m rannansuuntaisesti. Kohteen pohjoispuolella metsätie muuttuu sammaleen peittämäksi, mikä vaikeutti



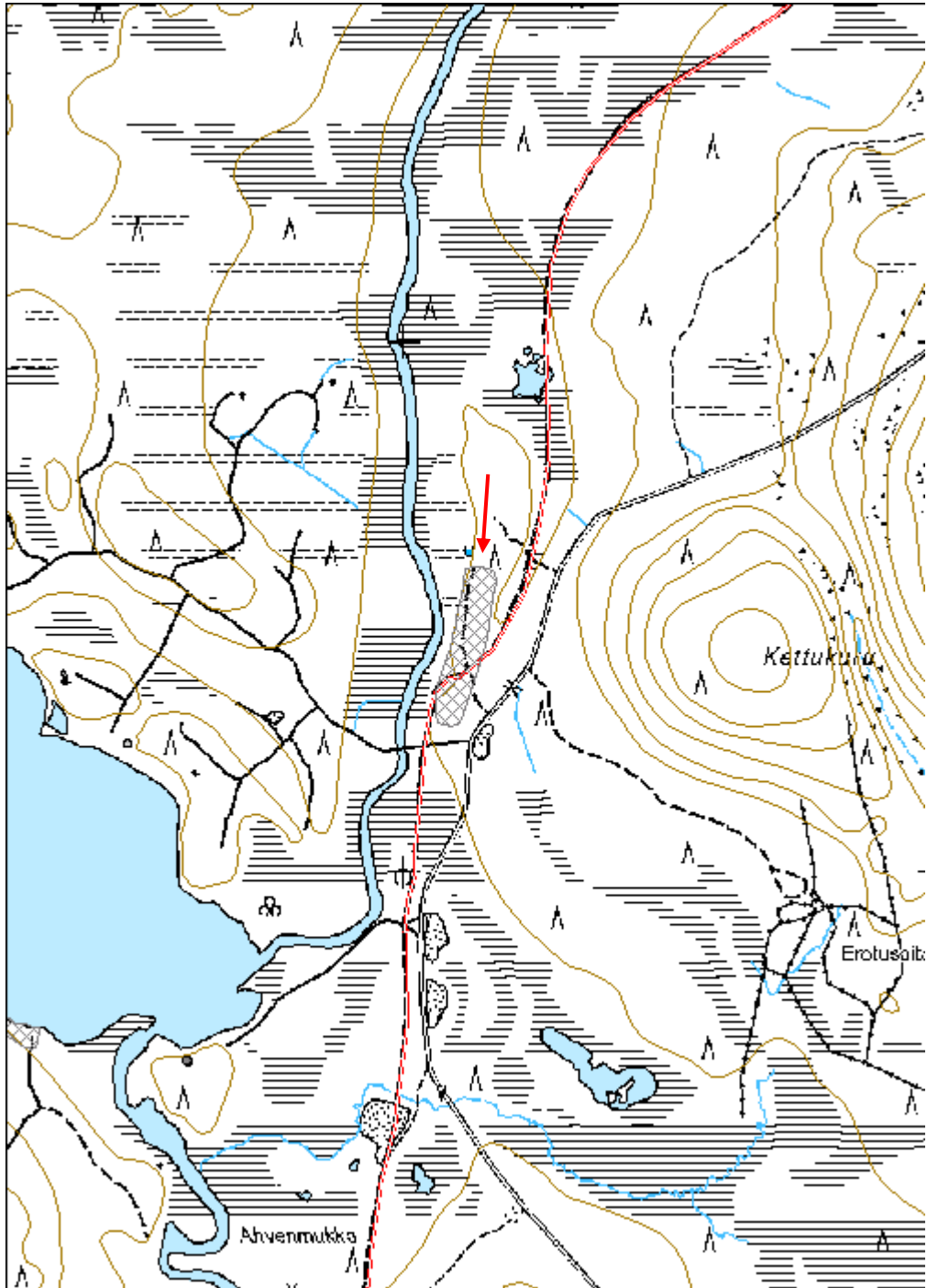
asuinpaikkamateriaalin havaitsemista, joten on mahdollista, että kohde on vielä havaittua laajempi.	
<b>Kohteen rajaus</b>	
Kohde rajattiin v. 1988 inventointiraportin ja paikalla tieurilla havaittujen kvartsilöytöjen perusteella.	
<b>Tulkinta</b>	
Kohteessa on esihistoriallinen asuinpaikka. Asuinpaikan havaittiin sijoittuvan luultua laajemmalle alueelle.	
<b>Tarkastukset</b>	
Tila: 3 Toteutettu Laji: 6 Suojeluarvojen tarkastus Tarkastusvuosi: 2012	
Tarkastuspvm: 9.8.2012 Tarkastaja: S. Tolonen	
Kuvaus: KMO kulttuuriperintöinventointi Salla	
<b>Viranomaisrekisterinro:</b>	732010022
<b>Kunto:</b>	2 Keskinertainen
<b>Olotila:</b>	2 Ei käytössä
<b>Arvotus:</b>	3 Esitys mj-luokka II
<b>Kohteen suojelu:</b>	2 Muinaisjäännösrekisteri II
<b>Selitys:</b>	<b>Selitys:</b>
<b>Ympäristön suojelu:</b>	99 Muu suojeluarvoa sisältävä alue
<b>Selitys:</b>	muinaisjäännösalue



Ylä-Naruskajoki asuinpaikka, kuva alueen pohjoisosasta eteläkaakkoon. Kuva: J. Puikko.



<b>Kohdetyyppi:</b>	1 Asuinpaikat	Copyright:	© Metsähallitus 2008 © Maanmittauslaitos 1/MML/08
<b>Koordinaatit:</b>	X 7481426, Y 3601115, Z 265	Mittakaava:	1:10000



<b>Naruskajärvi SW-ranta asuinpaikka jäännös</b>	<b>MH-tunnus: 150311</b>
--	------------------------------

<b>Kohdetyyppi:</b>	1 Asuinpaikat	<b>Haltija:</b>	191 Metsätalous Itä-Lappi
<b>Ajoitus:</b>	7117 Esihistoriallinen aika	<b>Ylläpitäjä:</b>	191 Metsätalous Itä-Lappi
<b>Rakentamisvuosi:</b>		<b>Kunta:</b>	732 Salla
<b>Lukumäärä:</b>	1		

<b>Koordinaattiselitys:</b>	Keskikoordinaatti	<b>Geometria tuotettu:</b>	4 Gps-mittaus, korjaamaton
<b>Koordinaatit:</b>	X 7480734, Y 3600238, Z 265	<b>Löydöt:</b>	KM 23286 Kvartseja, KM 39211 esihistoriallisia asuinpaikkalöytöjä

#### *Taustatiedot*

Markku Torvinen on inventoinnissa v. 1985 löytänyt mahdollisen esihistoriallisen asuinpaikkakohteen alueen luoteispäästä. Kohdetta ei ole merkitty muinaisjäännösrekisteriin, vaikka löydöillä on KM-numero, mutta se on merkitty Metsähallituksen Sutigis-järjestelmään.

#### *Ympäristön kuvaus*

Kohde sijaitsee Naruskajärven kaakkoispäässä, järven lounaisrannalla. Kohteen itäkaakkoispuolella 200 m etäisyydellä on Ala-Naruskajoen suu. Kohteen kaakkoispäähän tulee etelästä sorapäällysteinen tie Naruskajärvi-Värriöjoki -tieltä. Alueen kaakkoisosassa on n. 40 m x 25 m kokoinen tasoitettu kulunut aukio, mahdollisesti vanha varastopalsta. Aukion luoteispuolella näkyy leikkauskohta, jonka luoteispuolella maanpinta on koskemattomana aukiota korkeammalla. Aukion luoteispuoleisen alueen rantatörmä on osittain kulunut ja jyrkkäreunainen. Jyrkkäreunainen tasanne jatkuu alueen luoteispäähän, jossa on pieni niemi. Maa laskee niemen kohdalla tasanteelta ensin jyrkästi ja sitten loivemmin järven rantaan, paitsi niemen luoteisosassa, jossa rinne laskee tasaisen loivasti. Niemen kärki on soistunut ja kasvaa taimikkoa. Muuten kasvillisuus on alueella varastoaluetta lukuun ottamatta kuusivaltaista sekapuustoista kuivahkoa kangasta, jossa kasvaa uudistuskypsää metsää. Maaperä on hiekkaista moreenia. Aukiolla alueen kaakkoispäässä on venepaikka. Alue kuuluu Naruskajärven rantakaava-alueeseen.

#### *Kohteen kuvaus*

Torvinen on v. 1985 inventoinnissa löytänyt loivasti järveen viettävältä tulvavesien huuhtomalta hiekkarinteeltä kvartsi-iskoksia n. 10 neliömetrin kokoiselta alueelta. Lisäksi hän havaitsi paikalla siellä täällä liesikiviä, joiden ajoitus oli kuitenkin epäselvä. Koordinaattien (X=7480766, Y=3600198) ja kuvauksen perusteella

paikalla tarkoitetaan ilmeisesti alueen luoteispäässä olevaa pientä niemeä.

Vuoden 2012 inventoinnissa Torvisen löytöpaikka todettiin umpeenkasvaneeksi eikä uusia löytöjä havaittu. Paikan kaakkoispuolelta kuluneelta varastopalstalta havaittiin muutamia kvartsi-iskoksia, jotka erosivat osalle alueesta tuodusta pyöreästä sorasta. Kvartsi-iskokset eivät välttämättä ole alkuperäisellä paikallaan. Lisäksi aukion luoteispuolelta luonnontilaiselta tasanteelta laskevan rantatörmän edustalta, veden huuhtomalta hiekkarannalta, löydettiin hiukan veden pyöristämiä kvartsi-iskoksia. Ylös tasanteelle näiden iskosten kohdalle tehtiin kaksi koepistoa, jotka olivat löydöttömiä. Luoteenpuoleisin näistä löydöistä sijaitsee 90 m etäisyydellä Torvisen löytöpaikasta, joten kohteen yhdistettiin samaksi kohteeksi. Löytöpaikkojen välillä maa ja rantatörmä ovat kasvaneet umpeen, joten havainnointimahdollisuudet olivat huonot.

Alue rajattiin kaakkoispuoleiselta aukiolta luoteeseen niemeen ulottuvalle rannansuuntaiselle alueelle. Alueen pituus on 190 m ja leveys leveimmillään 55 m.

Koepisto 1: X=7480710, Y=3600267

Koepisto 2: X=7480708, Y=3600264

#### ***Kohteen rajaus***

Kohde rajattiin Torvisen inventointikertomuksen ja uusien kvartsilöytöjen sijainnin sekä topografian perusteella.

#### ***Tulkinta***

Kohteessa on esihistoriallisen asuinpaikan jäännös. Kohde on osittain tuhoutunut kun kaakkoispään tasanne on tasoitettu.

#### ***Tarkastukset***

Tila: 3 Toteutettu

Laji: 6 Suojeluarvojen tarkastus

Tarkastusvuosi:

2012

Tarkastuspvm: 10.8.2012 Tarkastaja: S. Tolonen

Kuvaus: KMO kulttuuriperintöinventointi Salla

**Viranomais-  
rekisterinro:**

**Kunto:** 2 Keskinertainen

**Arvotus:**

3 Esitys mj-luokka II

**Olotila:** 2 Ei käytössä

**Kohteen  
suojelu:** 9 Muu suojeluarvo

**Selitys:**

**Selitys:**

**Ympäristön  
suojelu:**

0 Ei määritelty

**Selitys:**



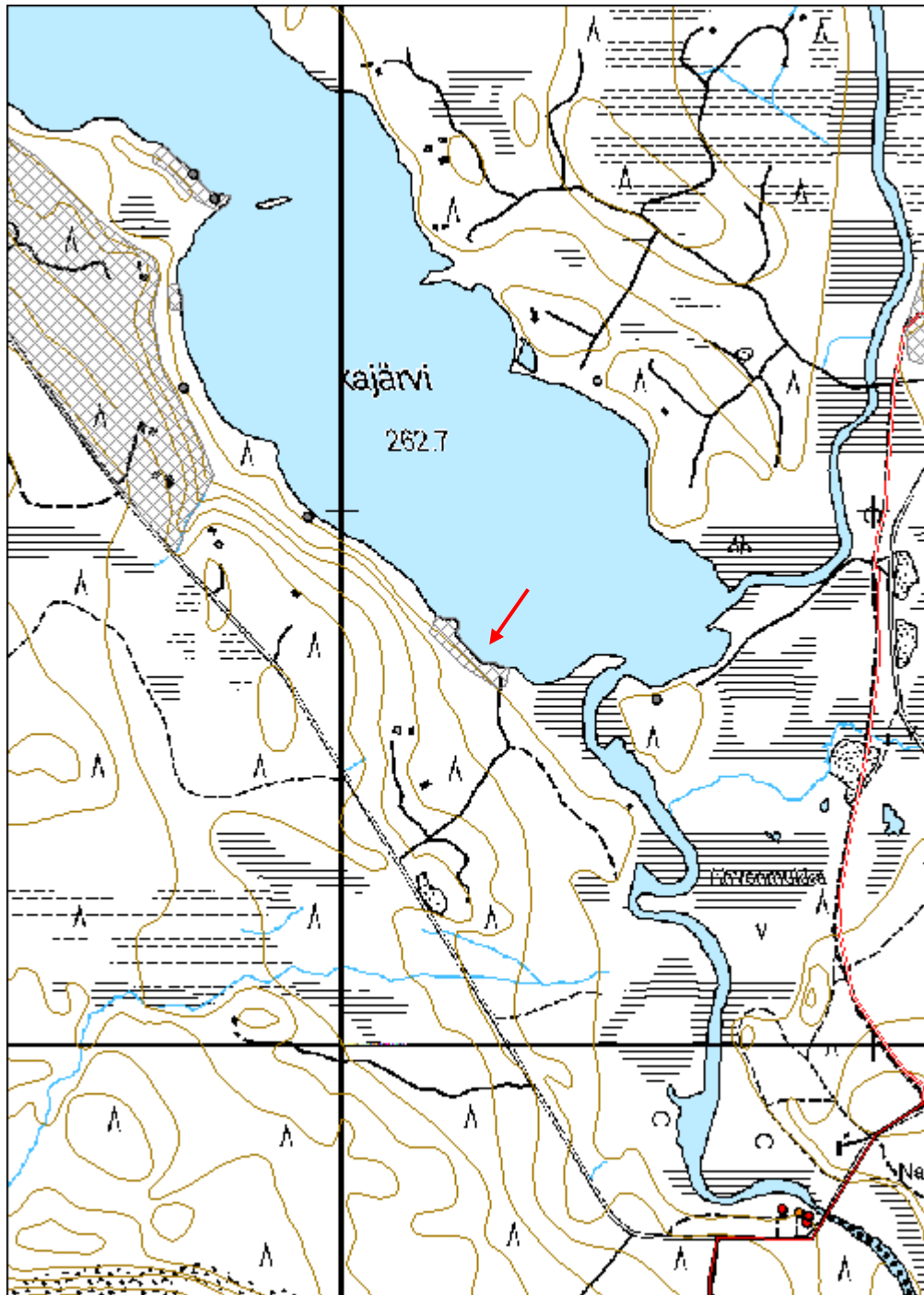
**Naruskajärvi SW-ranta asuinpaikka, kuva alueen luoteisosan niemestä koilliseen rantaan päin.  
Kuva: J. Puikko.**



**Naruskajärvi SW-ranta asuinpaikka, kuva alueen kaakkoispäädyn aukiosta pohjoiseen päin.  
Kuva: J. Puikko.**



<b>Kohdetyyppi:</b>	1 Asuinpaikat	Copyright:	© Metsähallitus 2008 © Maanmittauslaitos 1/MML/08
<b>Koordinaatit:</b>	X 7480734, Y 3600238, Z 265	Mittakaava:	1:10000





<b>Naruskajärvi asuinpaikka jäännös</b>	<b>MH-tunnus: 149445</b>
---	------------------------------

<b>Kohdetyyppi:</b>	1 Asuinpaikat	<b>Haltija:</b>	191 Metsätalous Itä-Lappi
<b>Ajoitus:</b>	7117 Esihistoriallinen aika	<b>Ylläpitäjä:</b>	191 Metsätalous Itä-Lappi
<b>Rakentamisvuosi:</b>		<b>Kunta:</b>	732 Salla
<b>Lukumäärä:</b>	1		

<b>Koordinaattiselitys:</b>	Keskikoordinaatti	<b>Geometria tuotettu:</b>	9 Muu tuottamistapa
<b>Koordinaatit:</b>	X 7481229, Y 3599703, Z 265	<b>Löydöt:</b>	KM 24531 Asuinpaikkalöytö

### *Taustatiedot*

Kohde on merkitty muinaisjäännösrekisteriin kiinteäksi muinaisjäännökseksi. Kohteen on inventoinut v. 1988 Aki Arponen ja v. 1989 Hannu Poutiainen.

### *Ympäristön kuvaus*

Kohde sijaitsee Naruskajärven länsilounaisrannalla, laajan lahden pohjukassa. Rannassa on 25 m leveä tasanne, jonka lounaispuolelta kohoaa jyrkkä rinne. Rinteen päällä on mökkitontteja. Rantatörmä on kulunut ja kasvanut sittemmin umpeen. Törmän edessä on kapea veden huuhtoma kivinen hiekkaranta. Kasvillisuus on mäntyvaltaista kuivahkoa kangasta, jossa kasvaa nuorta kasvatusmetsää, tosin rannassa on myös vanhempaa puustoa. Maaperä on hiekkaista moreenia. Kohteen lounaispuolella 200 m etäisyydellä kulkee Naruskajärvi-Värriöjoki -tie. Alue kuuluu Naruskajärven rantakaava-alueeseen.

### *Kohteen kuvaus*

Kohteessa on esihistoriallisen asuinpaikan jäännös. Paikalta on 1980-luvun inventoinneissa löytynyt kvartsi-iskoksia kuluneesta rantatörmästä. Inventointiraportin mukaan yksittäisiä iskoksia löytyi lisäksi "pitkälti keskittymän molemmin puolin".

V. 2012 inventoinnissa paikalta ei havaittu merkkejä asuinpaikasta. Matalahko rantatörmä on jo kasvanut suurelta osin umpeen. Kauempaa pohjoisesta Naruskajärven rannasta löytyi toinen kvartsi keskittymä 150 m etäisyydeltä, mutta se merkittiin eri kohteeksi (Naruskajärvi 5).

### *Kohteen rajaus*

Kohdetta ei voitu rajata vanhojen inventointiraporttien tietojen perusteella, eikä paikalta havaittu uusia löytöjä. Kohde rajautunee kuitenkin rantatasanteelle rannansuuntaiselle alueelle.

### *Tulkinta*

Kohteessa on esihistoriallisen asuinpaikan jäännös.

**Tarkastukset**

Tila: 3 Toteutettu Laji: 6 Suojeluarvojen tarkastus Tarkastusvuosi: 2012  
 Tarkastuspvm: 10.8.2012 Tarkastaja: S. Tolonen  
 Kuvaus: KMO kulttuuriperintöinventointi Salla

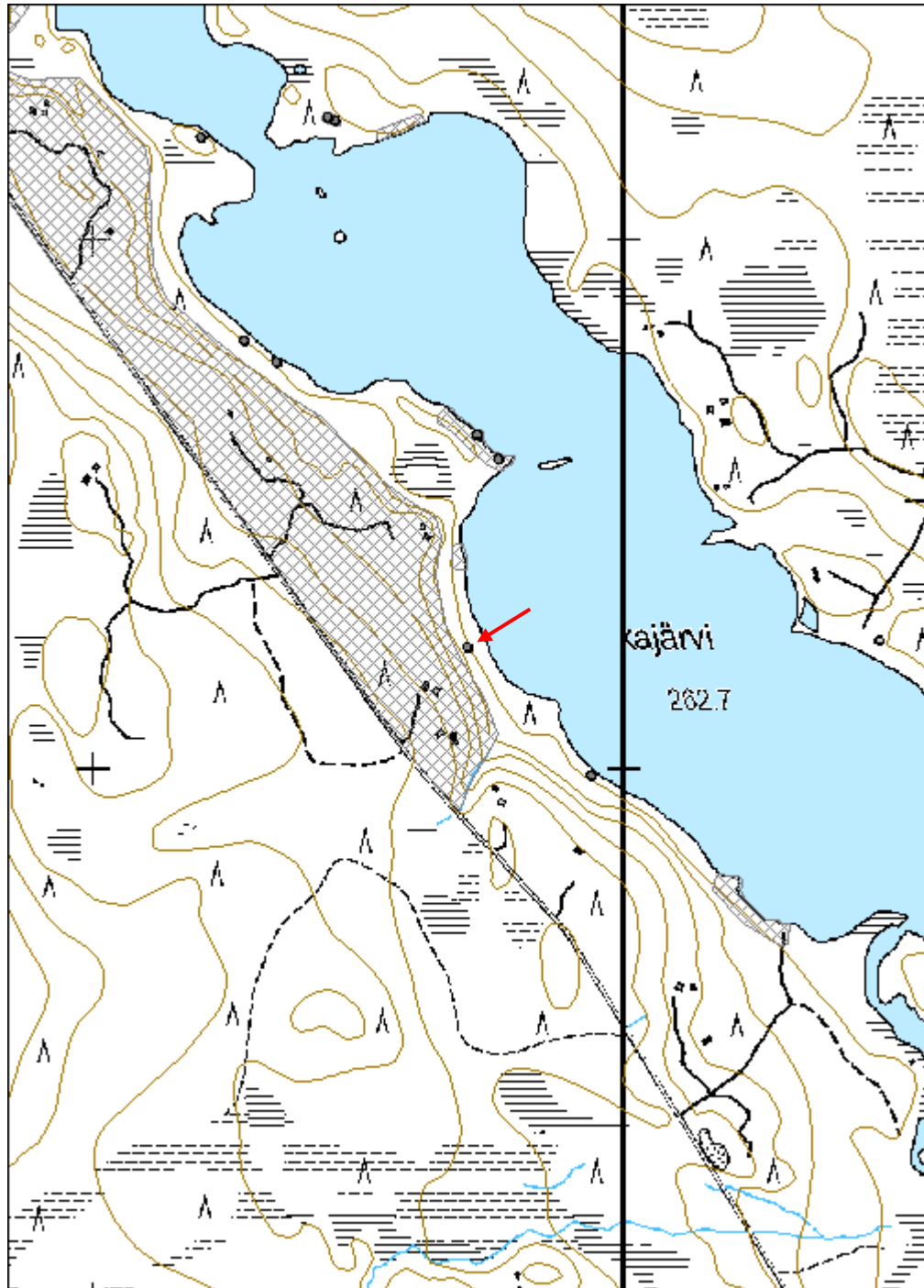
<b>Viranomaisrekisterinro:</b>	732010023	<b>Kunto:</b>	2 Kesinkertainen
<b>Arvotus:</b>	3 Esitys mj-luokka II	<b>Olotila:</b>	2 Ei käytössä
<b>Selitys:</b>		<b>Kohteen suojelu:</b>	2 Muinaisjäännösrekisteri II
		<b>Selitys:</b>	

<b>Ympäristön suojelu:</b>	99 Muu suojeluarvoa sisältävä alue
<b>Selitys:</b>	muinaisjäännösalue



Naruskajärvi asuinpaikka, kuva tasanteelta rantaan pohjoiskoilliseen. Kuva: J. Puikko.

<b>Kohdetyyppi:</b>	1 Asuinpaikat	Copyright:	© Metsähallitus 2008 © Maanmittauslaitos 1/MML/08
<b>Koordinaatit:</b>	X 7481229, Y 3599703, Z 265	Mittakaava:	1:10000



<b>Naruskajärven niemi asuinpaikka jäännös</b>	<b>MH-tunnus: 149496</b>
--	------------------------------

<b>Kohdetyyppi:</b>	1 Asuinpaikat	<b>Haltija:</b>	191 Metsätalous Itä-Lappi
<b>Ajoitus:</b>	7199 Ajoitus epäselvä	<b>Ylläpitäjä:</b>	191 Metsätalous Itä-Lappi
<b>Rakentamivuosi:</b>		<b>Kunta:</b>	732 Salla
<b>Lukumäärä:</b>	3		

<b>Koordinaattiselitys:</b>	Keskikoordinaatti	<b>Geometria tuotettu:</b>	4 Gps-mittaus, korjaamaton
<b>Koordinaatit:</b>	X 7481624, Y 3599719, Z 264	<b>Löydöt:</b>	KM 24532 Asuinpaikkalöytö

### *Taustatiedot*

Kohde on merkitty muinaisjäännösrekisteriin kiinteäksi muinaisjäännökseksi. Kohteen on inventoinut v. 1988 Aki Arponen.

### *Ympäristön kuvaus*

Kohde sijaitsee Naruskajärven länsilounaisrannalla olevan niemen koillisrannalla. Niemen koillispäässä on matala luode-kaakkosuuntainen harjanne, jonka lounaispuolella on suota. Ranta-alue on tasainen ja rantatörmä jyrkkä ja kulunut. Alueen kaakkoispäässä on teräväkärkinen niemen nokka. Kohteen lounaispuolella 420 m etäisyydellä on Naruskajärvi-Värriöjoki -tie. Niemen nokassa kasvillisuus on rämettä, joka on luokiteltu joutomaaksi, muuten alue on mäntyvaltaista kuivahkoa kangasta, jossa kasvaa nuorta kasvatusmetsää. Seassa on myös vanhempia puita. Maaperä on hiekkaista moreenia. Alue kuuluu Naruskajärven rantakaava-alueeseen.

### *Kohteen kuvaus*

Kohteessa on esihistoriallisen asuinpaikan jäännös ja kaksi kuoppajäännöstä. Alueen kaakkoisosassa olevasta terävästä niemen kärjestä on v. 1988 löydetty kvartsi-iskoksia kuluneesta rantatörmästä. Lisäksi niemen kärjen tyvestä tasanteelta löytyi kuoppa 1 ja 50 m etäisyydeltä luoteesta kuoppa 2.

Vuoden 2012 inventoinnissa alueelta löydettiin niemen kärjessä olevien iskosten lisäksi kvartsi-iskoksia luoteesta rantatasanteen päältä, 150 m etäisyydeltä niemen kärjestä länsiluoteeseen, kaatuneen puun juurakosta 15 m etäisyydeltä rannasta. Kulunut rantatörmä on niemen kärkeä lukuun ottamatta kasvanut umpeen, joten havainnointimahdollisuudet eivät olleet hyvät.

Lisäksi paikannettiin kuoppajäännökset, jotka sijoittuvat kvartsilöytöpaikkojen väliselle alueelle. Kuoppa 1 on soikea, valliton, ja mitoiltaan 4 m x 2,5 m x 0,7 m. Kuopan lounaissivun ja eteläpään reuna on hiukan jyrkempi kuin pohjois- ja luoteisreuna. Kuoppa 2 sijoittuu kuoppa 1:stä 60 m luoteeseen, aivan rantatörmän reunalle tasanteella. Kuoppa 2 on soikea, mitoiltaan 2,5 m x 1,5 m x 0,7 m. Kohde rajattiin kaakkoispäästään niemeen ja luoteispäästä tuulenskaadosta löytyneiden

iskosten perusteella. Alueen pituus rannansuuntaisesti on 165 m ja leveys 30-40 m.

Kuoppa 1: X=7481584, Y=3599761

Kuoppa 2: X=7481630, Y=3599721

Tuulenskaato: X=7481664, Y=3599661

### ***Kohteen rajaus***

Kohde rajattiin pintalöytöjen, maanpinnalle näkyvien rakenteiden ja topografian perusteella.

### ***Tulkinta***

Kohteessa on esihistoriallisen asuinpaikan jäännös ja kaksi kuoppajäännöstä, joiden ajoitus ja käyttötarkoitus on epäselvä. Kuoppa 2 voi ulkonäkönsä perusteella olla pyyntikuoppa. Kuoppa 1:stä muistuttava kuoppa löytyi Naruskajärven itärannalta (Naruskajärvi 3 kuoppa 2).

### ***Tarkastukset***

Tila: 3 Toteutettu  
2012

Laji: 6 Suojeluarvojen tarkastus

Tarkastusvuosi:

Tarkastuspvm: 10.8.2012 Tarkastaja: S. Tolonen

Kuvaus: KMO kulttuuriperintöinventointi Salla

<b>Viranomais- rekisterinro:</b>	732010024	<b>Kunto:</b>	2 Keskinertainen
<b>Arvotus:</b>	3 Esitys mj-luokka II	<b>Olotila:</b>	2 Ei käytössä
<b>Selitys:</b>		<b>Kohteen suojelu:</b>	2 Muinaisjäännösrekis teri II
		<b>Selitys:</b>	

<b>Ympäristön suojelu:</b>	99 Muu suojeluarvoa sisältävä alue
<b>Selitys:</b>	muinaisjäännösalue



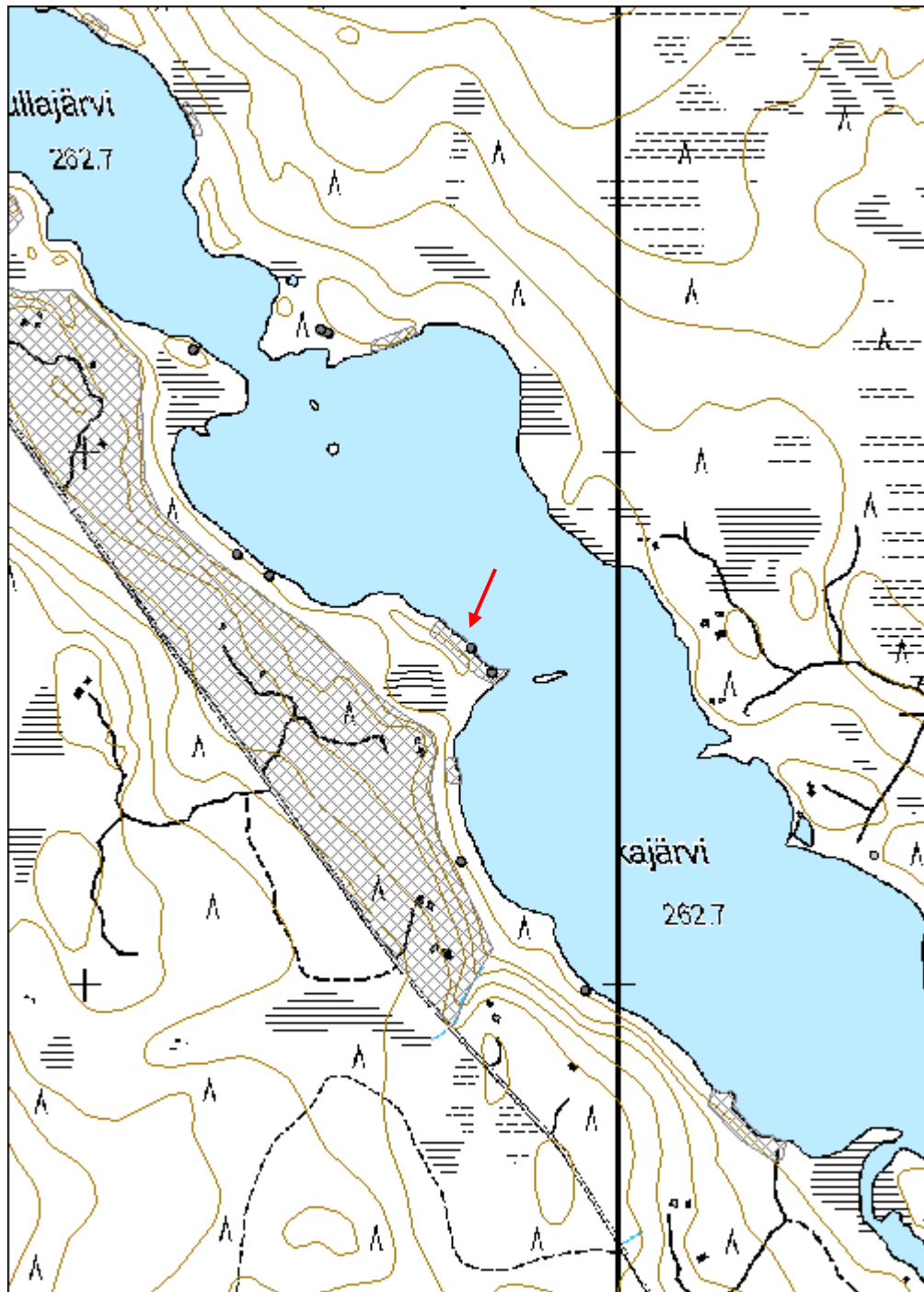


**Naruskajärven niemi, kuva alueen luoteispäästä kaatuneen puun kohdalta itään. Kuva: J. Puikko.**



**Naruskajärven niemi kuoppa 1 kaakkoon. Kuva: J. Puikko.**

<b>Kohdetyyppi:</b>	1 Asuinpaikat	Copyright:	© Metsähallitus 2008 © Maanmittauslaitos 1/MML/08
<b>Koordinaatit:</b>	X 7481624, Y 3599719, Z 264	Mittakaava:	1:10000





# HISTORIALLISET MUINAISJÄÄNNÖSKOhteet

## Tarkastetut tunnetut kohteet

<b>Saihoselkä luode kivilatomus jäännös</b>	<b>MH-tunnus: 149959</b>
---	------------------------------

<b>Kohdetyyppi:</b>	17 Kivi- ja maarakenteet	<b>Haltija:</b>	191 Metsätalous Itä-Lappi
<b>Ajoitus:</b>	7118 Historiallinen aika	<b>Ylläpitäjä:</b>	191 Metsätalous Itä-Lappi
<b>Rakentamisvuosi:</b>		<b>Kunta:</b>	732 Salla
<b>Lukumäärä:</b>	1		

<b>Koordinaattiselitys:</b>	Keskikoordinaatti	<b>Geometria tuotettu:</b>	4 Gps-mittaus, korjaamaton
<b>Koordinaatit:</b>	X 7499760, Y 3610750, Z 395	<b>Löydöt:</b>	

### *Taustatiedot*

Kohde on merkitty muinaisjäännösrekisteriin mahdolliseksi muinaisjäännökseksi. Kohteen on löytänyt Sallan rakennustarkastaja Erkki Yrjänheikki v. 1990 tienoilla. Yrjänheikki on ilmoittanut kohteen Museovirastolle v. 2009. Kohdetta ei oltu tähän mennessä käyty tarkastamassa arkeologin toimesta.

### *Ympäristön kuvaus*

Kohde sijaitsee Saihoselän luoteispäässä, länsiluoteeseen suolle laskevassa rinteessä. Suolla 170 m etäisyydellä lännessä kulkee Ahmatunturi-Tuntsa -esteita. Kohde sijoittuu lähes puuttoman länteen laskevan rakka-alueen länsireunalle tasanteelle. Rakka jatkuu tästä hieman peitteisempänä länteen suolle päin. Kasvillisuus on alueella kuusivaltaista kuivaa ja kuivahkoa kangasta. Puusto on iältään uudistuskypsää vastaavaa. Alue on luokiteltu joutomaaksi ja se kuuluu metsien käsittelyä ulkopuolella olevaan Moukavaaran alueeseen.

### *Kohteen kuvaus*

Muinaisjäännösrekisterin tietojen mukaan paikalla pitäisi olla kaksi lähekkäin olevaa suurta kivilatomusta. Paikkatieto perustuu muistikuvaan. Muinaisjäännösrekisterin mukaan kohde voi liittyä 1700-luvulle ajoittuvaan Telnijerfin ja Keminkylän siitojen rajaan.

Vuoden 2012 inventoinnissa paikalta löydettiin yksi kivilatomus läheltä muinaisjäännösrekisterissä osoitettua pistettä. Lähialue käytiin läpi tarkkaan, mutta toista latomusta ei havaittu. On myös mahdollista, että löydetty latomus on kolmas alueella oleva latomus, ja kaksi lähekkäin olevaa latomusta sijaitsevat jossain muualla.

Latomus on pohjamotoiltaan 1,2 m x 1,3 m ja 1,1 m korkea. Latomuksen huippu on kapeampi kuin pohja. Se on ladottu litteistä erikokoisista luonnonkivistä, jotka on todennäköisesti kerätty latomuksen ympäristöstä. Latomus on hyväkuntoinen. Sen päällä ei ole juurikaan muuta kasvillisuutta kuin kivissä jo todennäköisesti rakentamishetkellä ollutta jäkälää.

#### ***Kohteen rajaus***

Kohde rajattiin maanpinnalle havaittujen rakenteiden perusteella. Lähialueella voi olla lisää vastaavanlaisia latomuksia.

#### ***Tulkinta***

Kohteessa on historialliselle ajalle ajoittuva kivilatomus, joka ulkonäkönsä ja sijaintinsa puolesta vaikuttaa olevan rajakivi.

#### ***Tarkastukset***

Tila: 3 Toteutettu                      Laji: 6 Suojeluarvojen tarkastus                      Tarkastusvuosi: 2012  
Tarkastuspvm: 16.8.2012    Tarkastaja: S. Tolonen  
Kuvaus: KMO kulttuuriperintöinventointi Salla

<b>Viranomaisrekisterinro:</b>	1000014873	<b>Kunto:</b>	1 Hyvä
<b>Arvotus:</b>	3 Esitys mj-luokka II	<b>Olotila:</b>	2 Ei käytössä
<b>Selitys:</b>		<b>Kohteen suojele:</b>	9 Muu suojeluarvo
		<b>Selitys:</b>	

<b>Ympäristön suojele:</b>	0 Ei määritelty
<b>Selitys:</b>	



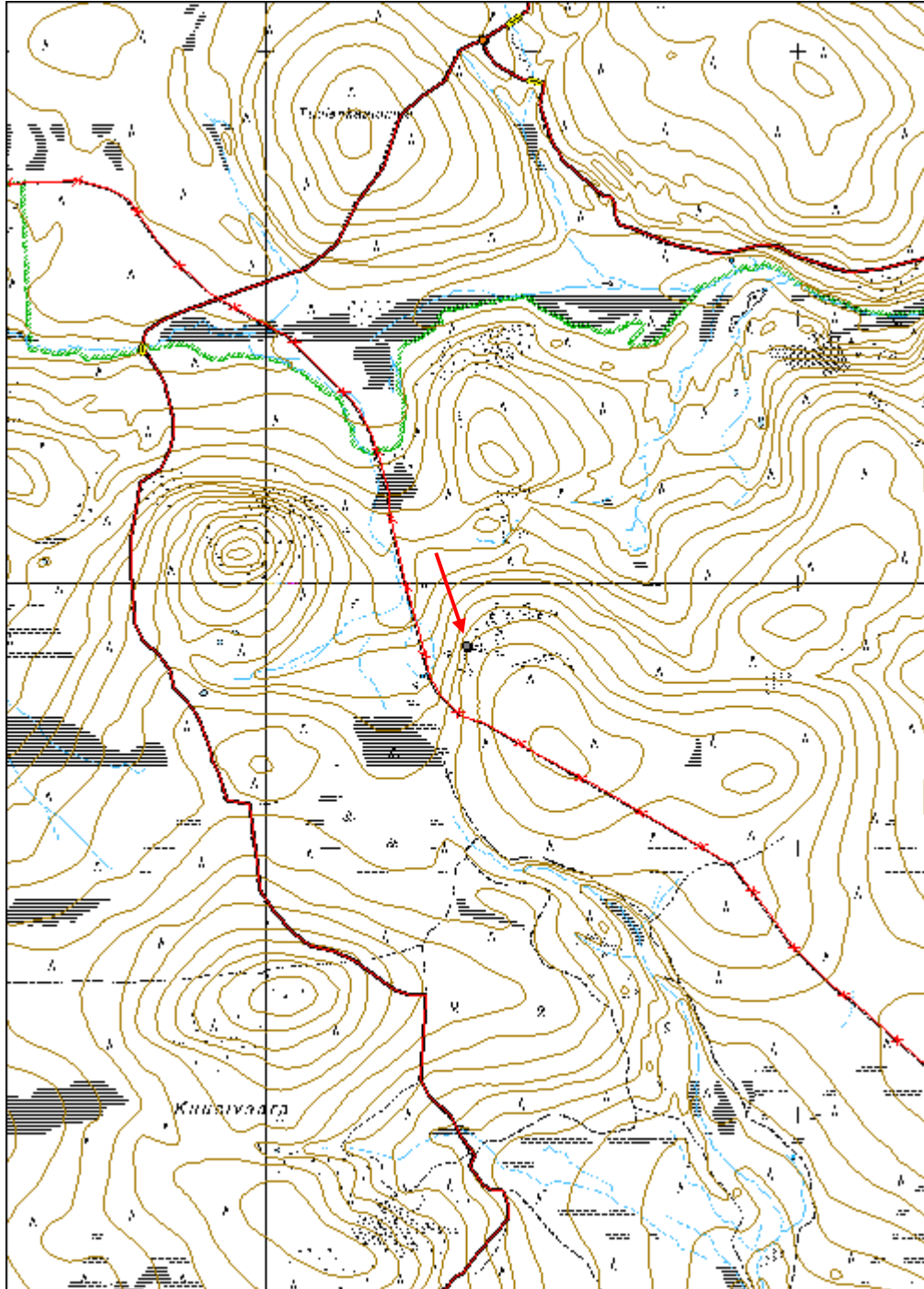
**Saihoselkä luode kivilatamus alarinteestä kuvattuna itäkaakkoon.**



**Saihoselkä luode kivilatamus pohjoisluoteeseen. Kuva: J. Puikko.**



<b>Kohdetyyppi:</b>	17 Kivi- ja maarakenteet	<b>Copyright:</b>	© <i>Metsähallitus</i> 2008 © <i>Maanmittauslaitos</i> 1/MML/08
<b>Koordinaatit:</b>	X 7499760, Y 3610750, Z 395	<b>Mittakaava:</b>	1:20000



## AJOITTAMATTOMAT MUINAISJÄÄNNÖSKOhteet

### Uudet ennestään tuntemattomat kohteet

<b>Kallunkijärvi Pitkäniemi 1 pyyntikuoppa jäännös</b>	<b>MH-tunnus:</b> 146331
--	-----------------------------

<b>Kohdetyyppi:</b>	9 Valmistuspaikat/työpaikat	<b>Haltija:</b>	191 Metsätalous Itä-Lappi
<b>Ajoitus:</b>	7199 Ajoitus epäselvä	<b>Ylläpitäjä:</b>	191 Metsätalous Itä-Lappi
<b>Rakentamisvuosi:</b>		<b>Kunta:</b>	732 Salla
<b>Lukumäärä:</b>	2		

<b>Koordinaattiselitys:</b>	keskikoordinaatti	<b>Geometria tuotettu:</b>	4 Gps-mittaus, korjaamaton
<b>Koordinaatit:</b>	X 7397314, Y 3587616, Z 239	<b>Löydöt:</b>	

#### *Taustatiedot*

Kohde löytyi ilman ennakkotietoja.

#### *Ympäristön kuvaus*

Kohde sijaitsee Pitkäniemen idänpuoleisessa kärjessä Kallunkijärven eteläosassa. Niemen itäisen kärjen tyvessä sekä kärjessä on vanhoja soranottokuoppia. Kohde sijaitsee kuivahkolla kankaalla, jonka puusto on mäntyvaltaista varttunutta kasvatusmetsää. Lähin tie tulee noin 160 metrin päähän kohteesta lounaaseen. Alue kuuluu Kallunkijärven rantakaava-alueeseen.

#### *Kohteen kuvaus*

Kohteessa on kaksi pyyntikuoppaa. Pyyntikuoppa 1 on suppilomainen ja pyöreä, ja sen mitat ovat 1,9x2,0x0,5 metriä. Pyyntikuoppa 2 sijaitsee neljän metrin etäisyydellä kuoppa 1:stä koilliseen. Kuoppa 2 on muodoltaan pyöreä ja mitoiltaan 2,2x2,3x0,5 metriä. Molemmissa pyyntikuopissa valli erottuu heikosti. Koko alueella on paksu kunnakerros. Kuopissa on huuhtoutumiskerros, mutta kairaus onnistui huonosti karkeahkon maa-aineksen ja paksun kunnan vuoksi.

Pyyntikuoppa jäännös 1: X=7397313 Y=3587615

Pyyntikuoppa jäännös 2: X=7397314 Y=3587617

#### *Kohteen rajaus*

Kohde rajattiin maanpinnalle näkyvien rakenteiden perusteella.

#### *Tulkinta*

Kohteessa on kaksi ajoittamatonta pyyntikuoppaa.

#### *Tarkastukset*

Tila: 3 Toteutettu	Laji: 6 Suojeluarvojen tarkastus	Tarkastusvuosi:
2012		
Tarkastuspvm: 27.6.2012	Tarkastaja: S.Tolonen	
Kuvaus: KMO kulttuuriperintöinventointi Salla		

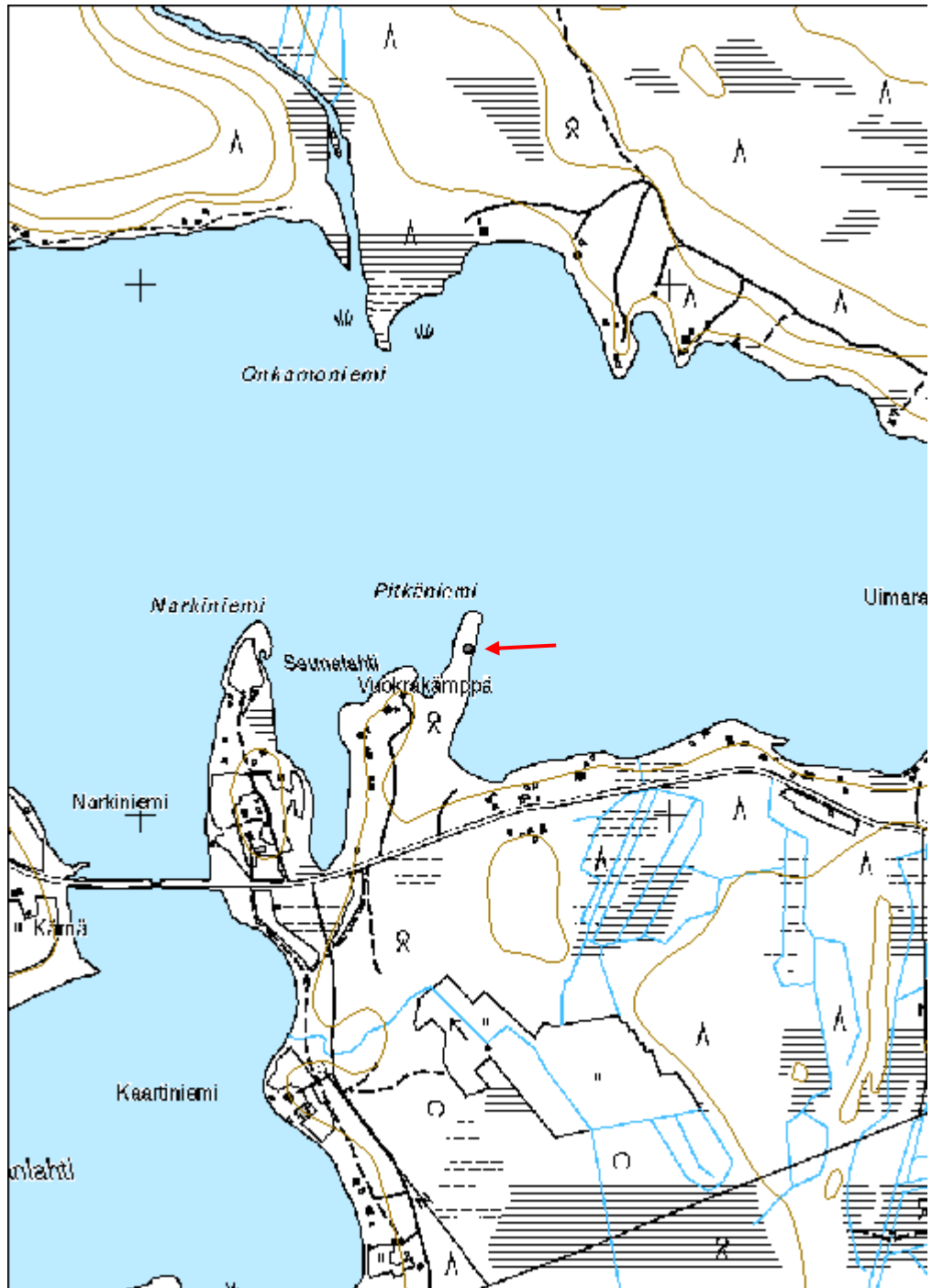
<b>Viranomais-</b> <b>rekisterinro:</b>		<b>Kunto:</b>	2 Kesinkertainen
		<b>Olotila:</b>	2 Ei käytössä
<b>Arvotus:</b>	3 Esitys mj-luokka II	<b>Kohteen</b> <b>suojaus:</b>	9 Muu suojeluarvo
<b>Selitys:</b>		<b>Selitys:</b>	

<b>Ympäristön</b> <b>suojaus:</b>	0 Ei määritelty
<b>Selitys:</b>	



Kallunkijärvi Pitkäniemi 1 pyyntikuopat 1 ja 2 luoteeseen. Kuvassa vasemmalla pyyntikuoppa 1 ja oikealla pyyntikuoppa 2. Kuva: J. Puikko.

<b>Kohdetyyppi:</b>	9 Valmistuspaikat/työpaikat	Copyright:	© <i>Metsähallitus</i> 2008 © <i>Maanmittauslaitos</i> 1/MML/08
<b>Koordinaatit:</b>	X 7397314, Y 3587616, Z 239	Mittakaava:	1:10000



<b>Tuhkaharjut 1 pyyntikuoppa jäännös</b>	<b>MH-tunnus: 146616</b>
---	------------------------------

<b>Kohdetyyppi:</b>	9 Valmistuspaikat/työpaikat	<b>Haltija:</b>	191 Metsätalous Itä-Lappi
<b>Ajoitus:</b>	7199 Ajoitus epäselvä	<b>Ylläpitäjä:</b>	191 Metsätalous Itä-Lappi
<b>Rakentamisvuosi:</b>		<b>Kunta:</b>	732 Salla
<b>Lukumäärä:</b>	1		

<b>Koordinaattiselitys:</b>	Keskikoordinaatti	<b>Geometria tuotettu:</b>	4 Gps-mittaus, korjaamaton
<b>Koordinaatit:</b>	X 7407190, Y 3596621, Z 314	<b>Löydöt:</b>	

#### *Taustatiedot*

Kohde löytyi ilman ennakkotietoja .

#### *Ympäristön kuvaus*

Kohde sijaitsee Siekakankaan kaakkoisosassa, Tuhkaharjujen koillisosassa soistuneiden lampien välistä kulkevan kapean harjanteen laella. Kasvillisuus on mäntyvaltaista kuivahkoa kangasta, jossa kasvaa nuorta kasvatusmetsää. Kohteen päältä kulkee ajoura harvennushakkuun jäljiltä. Lähin metsäautotie sijaitsee kohteesta noin 200 metriä länsilounaaseen.

#### *Kohteen kuvaus*

Kohteessa on pyyntikuopan jäännös. Se on muodoltaan soikea ja mitoiltaan 2,3 m x 1,7 m ja 0,5 metriä syvä. Kuopassa ei erotu selvää vallia. Kuopan pohjalla huuhtoutumiskerroksen paksuus on 10 cm.

#### *Kohteen rajaus*

Kohde rajattiin maanpinnalle näkyvien rakenteiden perusteella.

#### *Tulkinta*

Kohteessa on ajoittamaton pyyntikuoppa.

#### *Tarkastukset*

Tila: 3 Toteutettu      Laji: 6 Suojeluarvojen tarkastus      Tarkastusvuosi: 2012  
Tarkastuspvm: 2.7.2012      Tarkastaja: S.Tolonen  
Kuvaus: KMO kulttuuriperintöinventointi Salla

<b>Viranomaisrekisterinro:</b>	<b>Kunto:</b>	2 Keskinertainen
--------------------------------	---------------	------------------



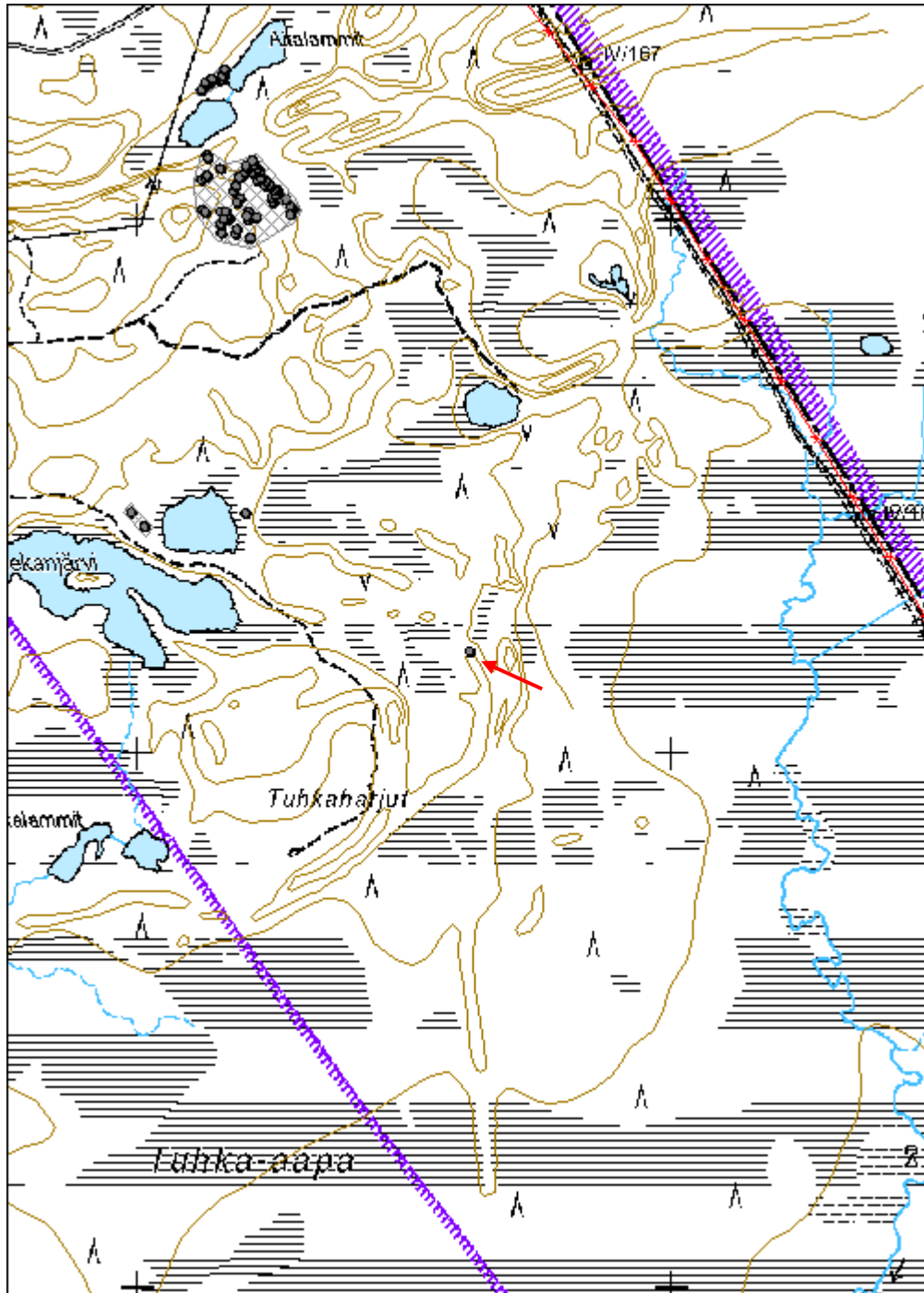
<b>Arvotus:</b>	3 Esitys mj-luokka II	<b>Olotila:</b>	2 Ei käytössä
<b>Selitys:</b>		<b>Kohteen suojelu:</b>	9 Muu suojeluarvo
		<b>Selitys:</b>	

<b>Ympäristön suojelu:</b>	0 Ei määritelty
<b>Selitys:</b>	



**Tuhkaharjut 1 pyyntikuoppa länteen. Kuva: J. Puikko.**

<b>Kohdetyyppi:</b>	9 Valmistuspaikat/työpaikat	Copyright:	© Metsähallitus 2008 © Maanmittauslaitos 1/MML/08
<b>Koordinaatit:</b>	X 7407190, Y 3596621, Z 314	Mittakaava:	1:10000



<b>Naruskajärvi 3 pyyntikuoppa jäännös</b>	<b>MH-tunnus: 149223</b>
--	------------------------------

<b>Kohdetyyppi:</b>	9 Valmistuspaikat/työpaikat	<b>Haltija:</b>	191 Metsätalous Itä-Lappi
<b>Ajoitus:</b>	7199 Ajoitus epäselvä	<b>Ylläpitäjä:</b>	191 Metsätalous Itä-Lappi
<b>Rakentamisvuosi:</b>		<b>Kunta:</b>	732 Salla
<b>Lukumäärä:</b>	2		

<b>Koordinaattiselitys:</b>	Keskikoordinaatti	<b>Geometria tuotettu:</b>	4 Gps-mittaus, korjaamaton
<b>Koordinaatit:</b>	X 7482226, Y 3599447, Z 264	<b>Löydöt:</b>	

#### *Taustatiedot*

Kohde löytyi ilman ennakkotietoja.

#### *Ympäristön kuvaus*

Kohde sijaitsee Naruskajärven ja Kullajärven välisen salmen idänpuoleisessa niemessä tasanteella , 110 m etäisyydellä niemen kärjestä, Naruskajärven- eli eteläkaakonpuoleisesta rannasta 30 m pohjoiseen. Kasvillisuus on kuusivaltaista tuoretta kangasta, jossa kasvaa uudistuskypsää metsää. Maaperä on hiekkaista moreenia. Alue kuuluu Naruskajärven rantakaava-alueeseen.

#### *Kohteen kuvaus*

Kohteessa on kaksi kuoppajäännöstä, joista ainakin kuoppa 1 on pyyntikuoppa. Pyyntikuoppa 1 on pyöreä ja sen ympärillä on matala, 2 m leveä valli. Kuoppa on mitoiltaan 2,4 m x 2,2 m x 0,7 m. Kairatessa havaittiin normaali podsolimaannos, jossa on 10 cm paksu huuhtoutumiskerros kuopan pohjalta mitattuna. Yhdessä kohtaa vallia havaittiin kairanäytteessä 12-20 cm syvyydellä rikastumiskerroksen välissä ohut hiilikerros. Kuoppa 2 sijoittuu 15 m etäisyydelle kuoppa 1:stä länsiluoteeseen. Se on mitoiltaan 4,5 m x 4 m x 1 m ja muodoltaan pyöreähkö. Kuopan reuna on toiselta sivulta jyrkkä, toiselta loiva. Kuopan pohjalla on 6 cm paksu huuhtoutumiskerros. Kuoppa 2:n funktio on epäselvä.

Pyyntikuoppa 1: X=7482223, Y=3599453

Kuoppa 2: X=7482225, Y=3599448

#### *Kohteen rajaus*

Kohde rajattiin maanpinnalle näkyvien rakenteiden perusteella.

#### *Tulkinta*

Kohteessa on ajoittamattoman pyyntikuopan jäännös, ja toinen kuoppa, jonka ajoitus ja käyttötarkoitus on epäselvä. Naruskajärven länsirannalla on kuoppa 2:sta muistuttava kuoppa (Naruskajärven niemi kuoppa 1)



**Lisätietoja**

Myös salmen vastarannalla on pyyntikuoppakohde (Kullajärvi 3).

**Tarkastukset**

Tila: 3 Toteutettu                      Laji: 6 Suojeluarvojen tarkastus                      Tarkastusvuosi: 2012  
 Tarkastuspvm: 9.8.2012      Tarkastaja: S. Tolonen  
 Kuvaus: KMO kulttuuriperintöinventointi Salla

**Viranomais-  
rekisterinro:**

**Kunto:** 2 Keskinertainen

**Arvotus:** 3 Esitys mj-luokka II

**Olotila:** 2 Ei käytössä

**Kohteen  
suojelu:** 9 Muu suojeluarvo

**Selitys:**

**Selitys:**

**Ympäristön  
suojelu:**

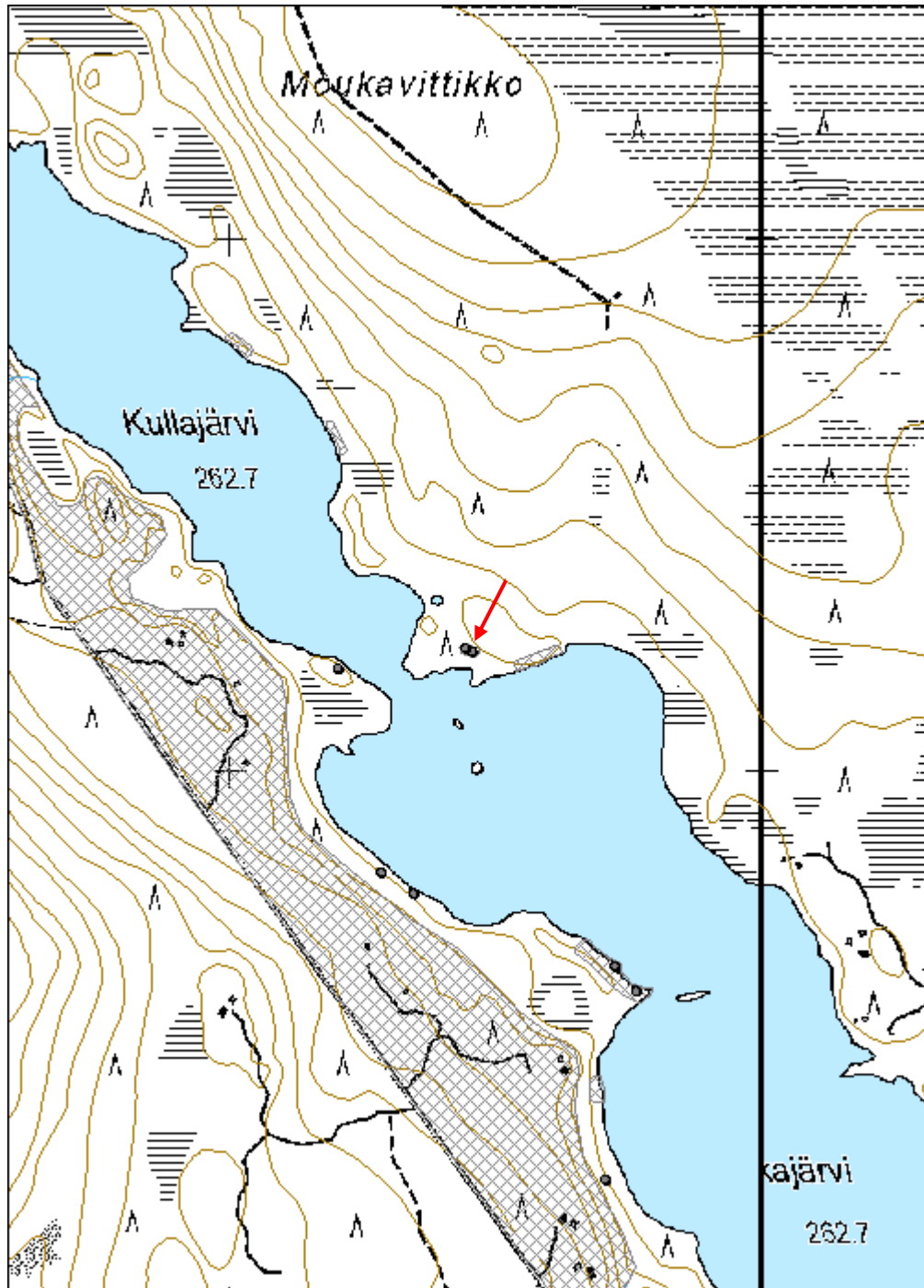
0 Ei määritelty

**Selitys:**



Naruskajärvi 3 pyyntikuoppa 1 lounaaseen. Kuva: J. Puikko.

<b>Kohdetyyppi:</b>	9 Valmistuspaikat/työpaikat	Copyright:	© Metsähallitus 2008 © Maanmittauslaitos 1/MML/08
<b>Koordinaatit:</b>	X 7482226, Y 3599447, Z 264	Mittakaava:	1:10000





<b>Kullajärvi 3 pyyntikuoppa jäännös</b>	<b>MH-tunnus: 149633</b>
--	------------------------------

<b>Kohdetyyppi:</b>	9 Valmistuspaikat/työpaikat	<b>Haltija:</b>	191 Metsätalous Itä-Lappi
<b>Ajoitus:</b>	7199 Ajoitus epäselvä	<b>Ylläpitäjä:</b>	191 Metsätalous Itä-Lappi
<b>Rakentamisvuosi:</b>		<b>Kunta:</b>	732 Salla
<b>Lukumäärä:</b>	1		

<b>Koordinaattiselitys:</b>	Keskikoordinaatti	<b>Geometria tuotettu:</b>	4 Gps-mittaus, korjaamaton
<b>Koordinaatit:</b>	X 7482191, Y 3599200, Z 265	<b>Löydöt:</b>	

#### *Taustatiedot*

Kohde löytyi ilman ennakkotietoja.

#### *Ympäristön kuvaus*

Kohde sijaitsee Kullajärven ja Naruskajärven välisen salmen länsipuolisessa niemessä, Kullajärven puoleisella rannalla. Rannassa on jyrkkä rantatörmä, ja kuoppa sijoittuu törmän päällä olevalle tasanteelle n. 10 m etäisyydelle rannasta. Kasvillisuus on mäntyvaltaista kuivahkoa kangasta, jossa kasvaa nuorta kasvatusmetsää. Seassa on myös vanhempaa puustoa. Maaperä on hiekkaista moreenia, jossa hiekka on pääosin melko karkeaa. Länsilounaassa 200 m etäisyydellä on Naruskajärvi-Väriöjoki -tieltä poikkeava mökkitie. Alue kuuluu Naruskajärven rantakaava-alueeseen.

#### *Kohteen kuvaus*

Kohteessa on pyyntikuopan jäännös. Kuoppa on muodoltaan pyöreä ja mitoiltaan 1,8 m x 1,7 m x 0,6 cm, ja sen ympärillä on matala 2 m leveä valli. Kairatessa kuopassa havaittiin olevan normaali podsolimaannos, jonka huuhtoutumiskerros on kuopan pohjalla 9 cm paksu.

#### *Kohteen rajaus*

Kohde rajattiin maanpinnalle näkyvien rakenteiden perusteella.

#### *Tulkinta*

Kohteessa on ajoittamaton pyyntikuopan jäännös.

#### *Lisätietoja*

Myös salmen vastarannalla on pyyntikuoppakohde (Naruskajärvi 3).

#### *Tarkastukset*

Tila: 3 Toteutettu

Laji: 6 Suojeluarvojen tarkastus

Tarkastusvuosi:

2012  
 Tarkastuspvm: 13.8.2012 Tarkastaja: S. Tolonen  
 Kuvaus: KMO kulttuuriperintöinventointi Salla

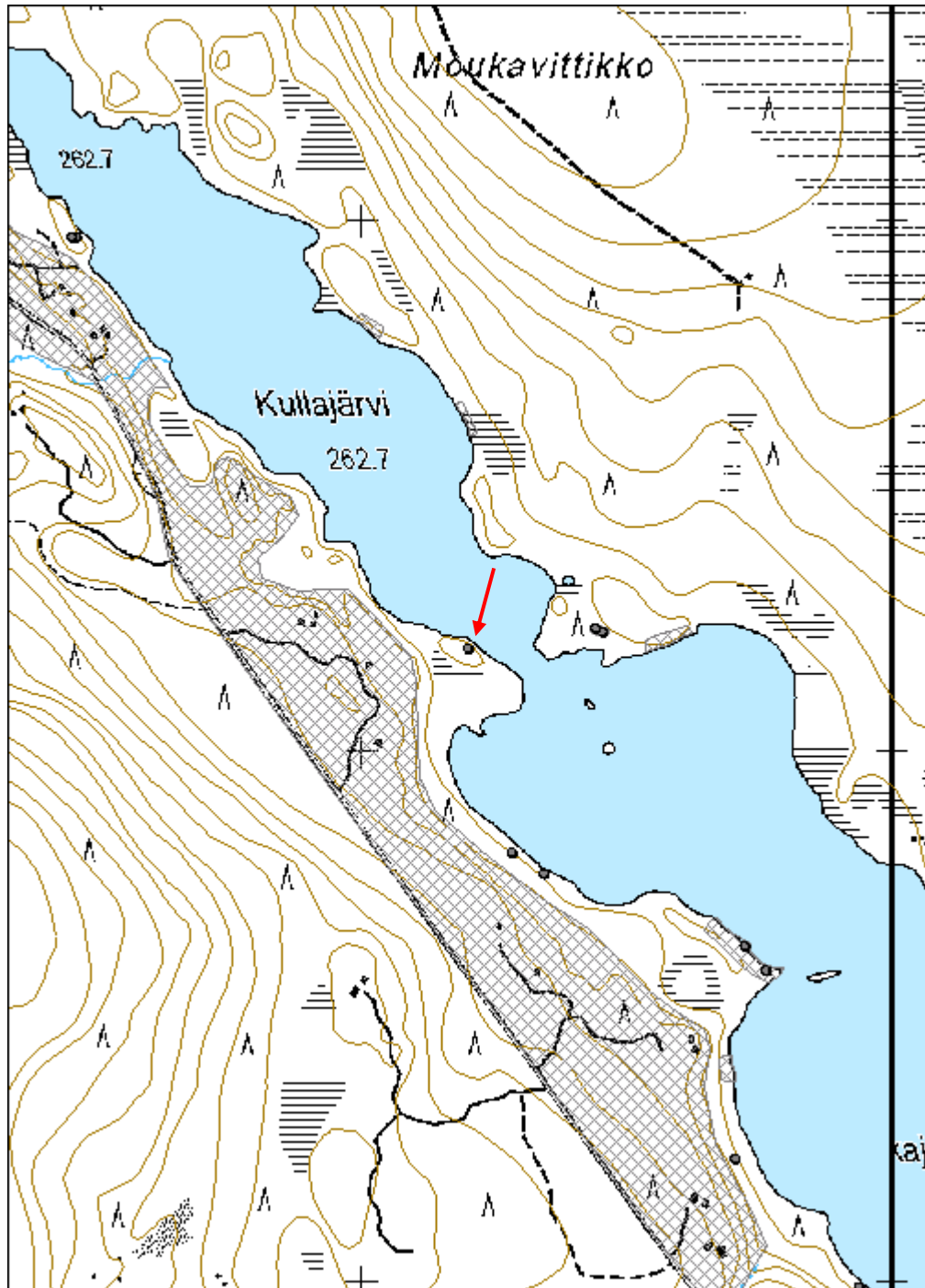
<b>Viranomais- rekisterinro:</b>		<b>Kunto:</b>	2 Keskinertainen
<b>Arvotus:</b>	3 Esitys mj-luokka II	<b>Olotila:</b>	2 Ei käytössä
<b>Selitys:</b>		<b>Kohteen suojelu:</b>	9 Muu suojeluarvo
		<b>Selitys:</b>	

<b>Ympäristön suojelu:</b>	0 Ei määritelty
<b>Selitys:</b>	



Kullajärvi 3 pyyntikuoppa länteen. Kuva: J. Puikko.

<b>Kohdetyyppi:</b>	9 Valmistuspaikat/työpaikat	Copyright:	© Metsähallitus 2008 © Maanmittauslaitos 1/MML/08
<b>Koordinaatit:</b>	X 7482191, Y 3599200, Z 265	Mittakaava:	1:10000



<b>Kuopsiharju 1 pyyntikuoppa jäännös</b>	<b>MH-tunnus: 149976</b>
---	------------------------------

<b>Kohdetyyppi:</b>	9 Valmistuspaikat/työpaikat	<b>Haltija:</b>	191 Metsätalous Itä-Lappi
<b>Ajoitus:</b>	7199 Ajoitus epäselvä	<b>Ylläpitäjä:</b>	191 Metsätalous Itä-Lappi
<b>Rakentamisvuosi:</b>		<b>Kunta:</b>	732 Salla
<b>Lukumäärä:</b>	1		

<b>Koordinaattiselitys:</b>	Keskikoordinaatti	<b>Geometria tuotettu:</b>	4 Gps-mittaus, korjaamaton
<b>Koordinaatit:</b>	X 7459391, Y 3595194, Z 233	<b>Löydöt:</b>	

#### *Taustatiedot*

Kohde löytyi ilman ennakkotietoja. Kohteen lähellä yksityismaalla on muinaisjäännösrekisterissä oleva pyyntikuoppakohde Kuopsiharju kaakko.

#### *Ympäristön kuvaus*

Kohde sijaitsee Karhutunturin itäpuolella Kuopsiharjun itä-länsisuuntaisen kaakkoisosan länsipäässä, pienen lammen itäpuolella. Kohteen luoteispuolelta 25 m etäisyydellä kaartaa metsätie ja eteläpuolella 55 m etäisyydellä on sähkölinja. Metsätien kohdalla kulkee myös UKK-reitti. Kohde sijoittuu luoteeseen laskevalle rinteelle tasanteelle. Kasvillisuus on mäntyvaltaista kuivaa kangasta, jossa kasvaa nuorta kasvatusmetsää. Maaperä on moreenia.

#### *Kohteen kuvaus*

Kohteessa on yhden pyyntikuopan jäännös. Kohteesta 220 m etäisyydellä kaakossa yksityismaalla on muinaisjäännösrekisterissä oleva pyyntikuoppakohde Kuopsiharju kaakko, jossa on itä-länsisuuntaisesti yhdeksän pyyntikuoppaa.

Pyyntikuoppa on muodoltaan pyöreä, ja mitoiltaan 3,5 m x 4 m x 0,6 m. Kuopan on ympärillä matala valli. Kairattaessa kuopan pohjalla havaittiin 8 cm paksu huuhtoutumiskerros, jonka alla on paksu hiilensekainen kerros.

#### *Kohteen rajaus*

Kohde rajattiin maanpinnalle näkyvien rakenteiden perusteella.

#### *Tulkinta*

Kohteessa on ajoittamattoman pyyntikuopan jäännös. Kohdetta ei yhdistetty Kuopsiharju kaakko -pyyntikuoppakohteeseen, koska näiden väliseltä alueelta ei havaittu pyyntikuoppia, ja kohteet ovat melko kaukana toisistaan.

#### *Lisätietoja*

Yksityismaan puolella metsä oli vasta hakattu ja alueella oli runsaasti korjuujätettä.



Kuopsiharju kaakon pyyntikuopat näyttivät kuitenkin olevan suurelta osin kunnossa. Yhden kuopan vallin päältä oli ajettu metsäkoneella.

### **Tarkastukset**

Tila: 3 Toteutettu                      Laji: 6 Suojeluarvojen tarkastus                      Tarkastusvuosi: 2012  
Tarkastuspvm: 17.8.2012    Tarkastaja: S. Tolonen  
Kuvaus: KMO kulttuuriperintöinventointi Salla

<b>Viranomaisrekisterinro:</b>		<b>Kunto:</b>	2 Kesinkertainen
<b>Arvotus:</b>	3 Esitys mj-luokka II	<b>Olotila:</b>	2 Ei käytössä
<b>Selitys:</b>		<b>Kohteen suojele:</b>	9 Muu suojeluarvo
		<b>Selitys:</b>	

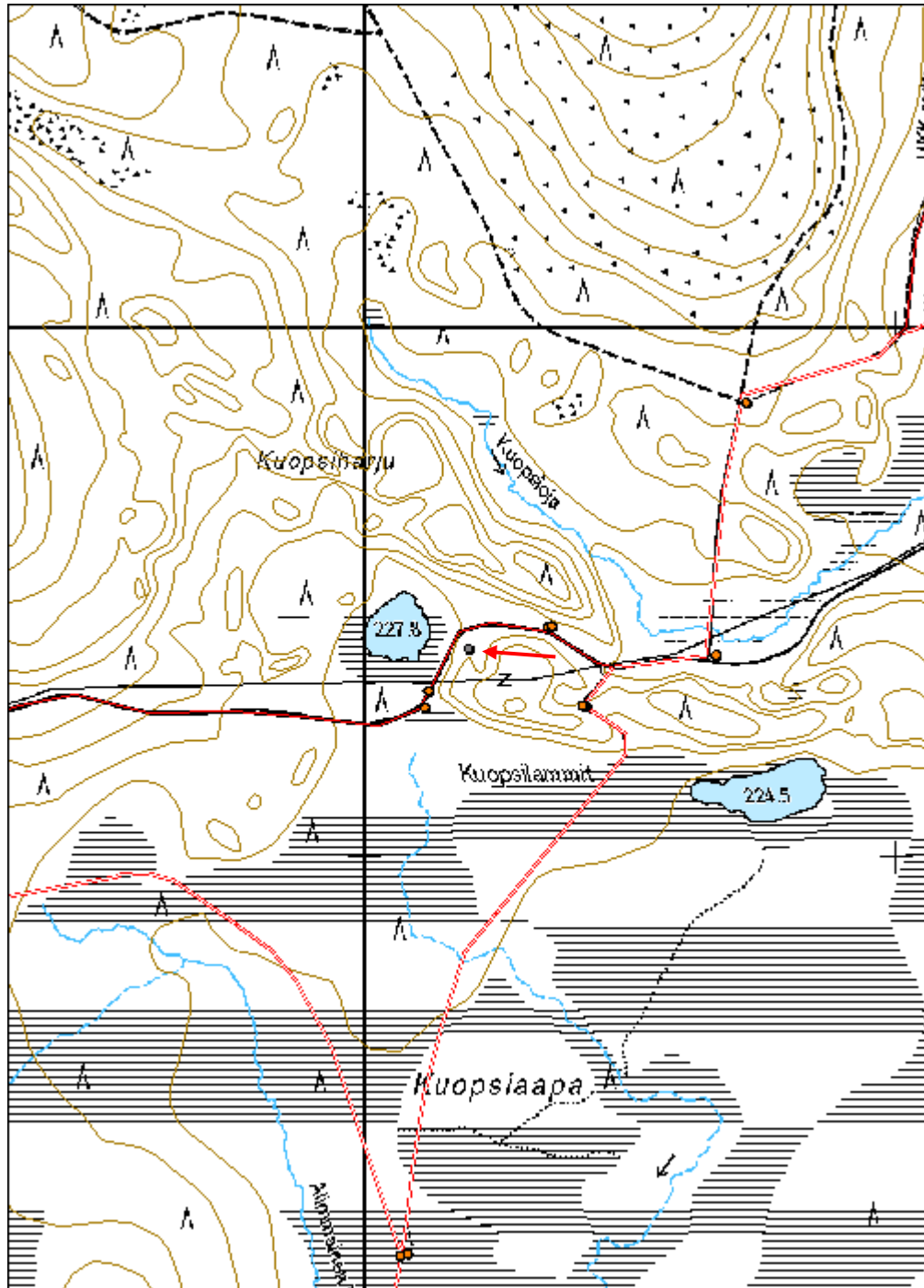
<b>Ympäristön suojele:</b>	0 Ei määritelty
<b>Selitys:</b>	



Kuopsiharju 1 pyyntikuoppa eteläkaakkoon. Kuva: J. Puikko.



<b>Kohdetyyppi:</b>	9 Valmistuspaikat/työpaikat	Copyright:	© Metsähallitus 2008 © Maanmittauslaitos 1/MML/08
<b>Koordinaatit:</b>	X 7459391, Y 3595194, Z 233	Mittakaava:	1:10000



## Tarkastetut tunnetut kohteet

<b>Taivalvaara pyyntikuoppa jäännös</b>	<b>MH-tunnus:</b> 146608
---	-----------------------------

<b>Kohdetyyppi:</b>	9 Valmistuspaikat/työpaikat	<b>Haltija:</b>	191 Metsätalous Itä-Lappi
<b>Ajoitus:</b>	7199 Ajoitus epäselvä	<b>Ylläpitäjä:</b>	191 Metsätalous Itä-Lappi
<b>Rakentamisvuosi:</b>		<b>Kunta:</b>	732 Salla
<b>Lukumäärä:</b>	4		

<b>Koordinaattiselitys:</b>		<b>Geometria tuotettu:</b>	4 Gps-mittaus, korjaamaton
<b>Koordinaatit:</b>	X 7381335, Y 3564152, Z 256	<b>Löydöt:</b>	

***Taustatiedot***

Kohde on muinaisjäännösrekisterissä kiinteänä muinaisjäännöksenä. Kohteen on inventoinut v. 1991 Aki Arponen.

***Ympäristön kuvaus***

Kohde sijaitsee Majavalammen eteläosassa, lammen koillisrannalta työntyvässä niemessä. Kaksi pyyntikuopista sijaitsee niemen tyvessä olevan jyrkkäreunaisen kaakko-luodesuuntaisen kumpareen luoteispäässä, ja kaksi lännessä lähempänä niemen kärkeä olevalla jyrkkäreunaisella kumpareella. Kasvillisuus on kumpareiden kohdalla mäntyvaltaista kuivaa kangasta, ja kumpareiden välissä on nevaa. Alue on luokiteltu kitumaaksi.

***Kohteen kuvaus***

Kohteessa on neljä pyyntikuoppaa, joista kaksi itäisemmän kumpareen kohdalla olevaa käytiin tarkistamassa. Läntiselle kumpareelle ei päästy, koska vesi oli liian korkealla.

Itäisellä kumpareella olevista kuopista eteläisempi kuoppa 1 on soikea, kooltaan 2 m x 1,5 m x 0,4 m kokoinen, ja siinä on 1 m leveä, matala valli. Valli erottuu erityisesti rinteeseen puolella. Kuoppa 2 sijaitsee 5 m etäisyydellä kuoppa 1:stä kumpareen kärjessä pohjoisessa. Kuoppa 2 on muodoltaan soikea, ja kooltaan 2,6 m x 1,6 m x 0,4 m. Tässä 1 m leveä valli erottuu selvemmin koko kuopan ympärillä kuin kuoppa 1:ssä.

Pyyntikuoppa 1: X=7381335, Y=3564189

Pyyntikuoppa 2: X=7381340, Y=3564189

***Kohteen rajaus***

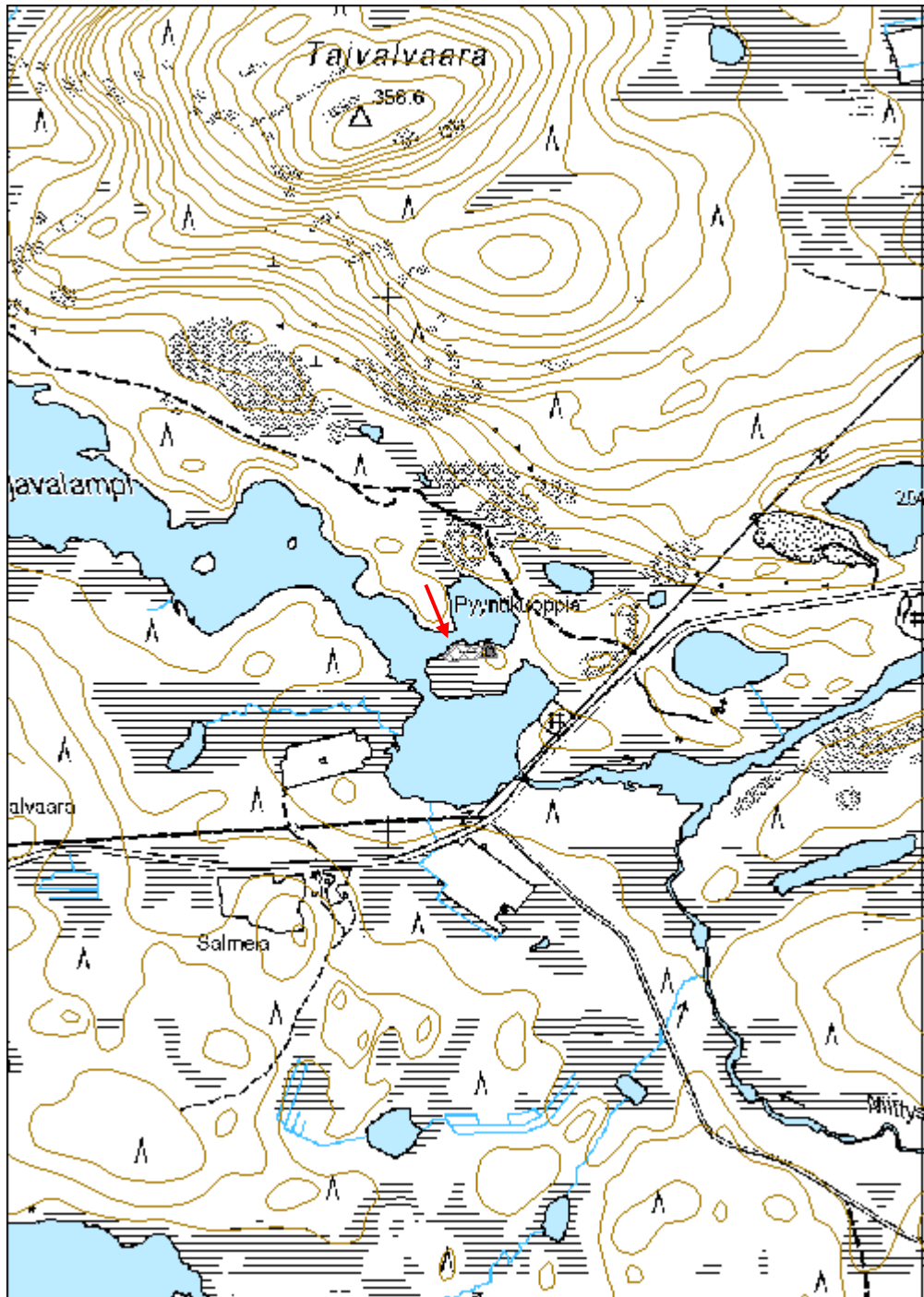
Kohde rajattiin alueen itäosassa maan pinnalle näkyvien rakenteiden perusteella.

Länsiosan pyyntikuoppien tarkka sijainti ei ole tiedossa, joten länsiosassa alue rajautuu sen kumpareen alueelle, jolla pyyntikuopat tiettävästi sijaitsevat.		
<b>Tulkinta</b>		
Kohteessa on neljä ajoittamatonta pyyntikuopan jäännöstä.		
<b>Tarkastukset</b>		
Tila: 3 Toteutettu	Laji: 6 Suojeluarvojen tarkastus	Tarkastusvuosi:
2012		
Tarkastuspvm: 31.5.2012 Tarkastaja: S. Tolonen		
Kuvaus: KMO kulttuuriperintöinventointi Salla		
<b>Viranomais-</b> <b>rekisterinro:</b>	732010094	<b>Kunto:</b> 1 Hyvä
<b>Arvotus:</b>	0 Ei määritelty	<b>Olotila:</b> 2 Ei käytössä
<b>Selitys:</b>		<b>Kohteen</b> 2 <b>suojaus:</b> Muinaisjäännösrekisteri II
<b>Selitys:</b>		<b>Selitys:</b>
<b>Ympäristön</b> <b>suojaus:</b>	0 Ei määritelty	
<b>Selitys:</b>		



Taivalvaara pyyntikuoppa 2. Kuva: K. Koskenranta.

<b>Kohdetyyppi:</b>	9 Valmistuspaikat/työpaikat	Copyright:	© Metsähallitus 2008 © Maanmittauslaitos 1/MML/08
<b>Koordinaatit:</b>	X 7381335, Y 3564152, Z 256	Mittakaava:	1:10000





<b>Tuhkalammit pohjoinen painanne jäännös</b>	<b>MH-tunnus: 145999</b>
---	------------------------------

<b>Kohdetyyppi:</b>	17 Kivi- ja maarakenteet	<b>Haltija:</b>	191 Metsätalous Itä-Lappi
<b>Ajoitus:</b>	7199 Ajoitus epäselvä	<b>Ylläpitäjä:</b>	191 Metsätalous Itä-Lappi
<b>Rakentamisvuosi:</b>		<b>Kunta:</b>	732 Salla
<b>Lukumäärä:</b>	2		

<b>Koordinaattiselitys:</b>	Keskikoordinaatti	<b>Geometria tuotettu:</b>	4 Gps-mittaus, korjaamaton
<b>Koordinaatit:</b>	X 7407438, Y 3596000, Z 316	<b>Löydöt:</b>	

#### *Taustatiedot*

Kohde on muinaisjäännösrekisteriin merkitty kiinteä muinaisjäännös. Aikaisemmat inventoinnit ja tarkastukset:  
1990 Aki Arponen inventointi  
1994 Taisto Karjalainen tarkastus

#### *Ympäristön kuvaus*

Kohde sijaitsee rajavyöhykkeellä Siekakangaan eteläosassa. Eteläpuolella on Siekanjärvi noin 70 metrin päässä ja kohteen itäpuolella sijaitsee pieni lampi noin 40 metrin päässä. Kohde sijoittuu näiden lampien välistä kulkevan hiekkaharjanteen päälle. Lähin metsäautotie kulkee harjanteen eteläpuolelta noin 30 metrin päästä kannaksen kautta. Kohteen ympäristö on kuivaa kangasta ja puusto on mäntyvaltaista nuorta kasvatusmetsää.

#### *Kohteen kuvaus*

Kohteessa on kaksi matalaa painannetta. Painanne 1 on näistä kaakonpuoleinen. Se on muodoltaan selkeämpi neliömäinen painauma. Mitoiltaan se on 5,5 m x 5 m x 0,3 m. Pitempi sivu on pohjoisluode-eteläkaakkoisuuntainen. Muinaisjäännösrekisterin tietojen mukaan tämän painanteen pohjoispuolella 10 m etäisyydellä pitäisi olla toinen epäselvempi painanne. Lähinnä tätä kuvausta vastaa painanne 1:n luoteispuolella 25 m etäisyydellä oleva painanne 2. Se on muodoltaan painanne 1:stä epäselvempi, mitoiltaan n. 5 m x 5 m x 0,3 m. Painanne 1 sijoittuu aivan harjanteen laelle ja painanne 2 loivasti länteen viettävään rinteeseen lähellä harjanteen lakea.

Koordinaatit:

Painanne 1: X=7407424, Y=3596012;

Painanne 2: X=7407451, Y=3595987

#### *Kohteen rajaus*

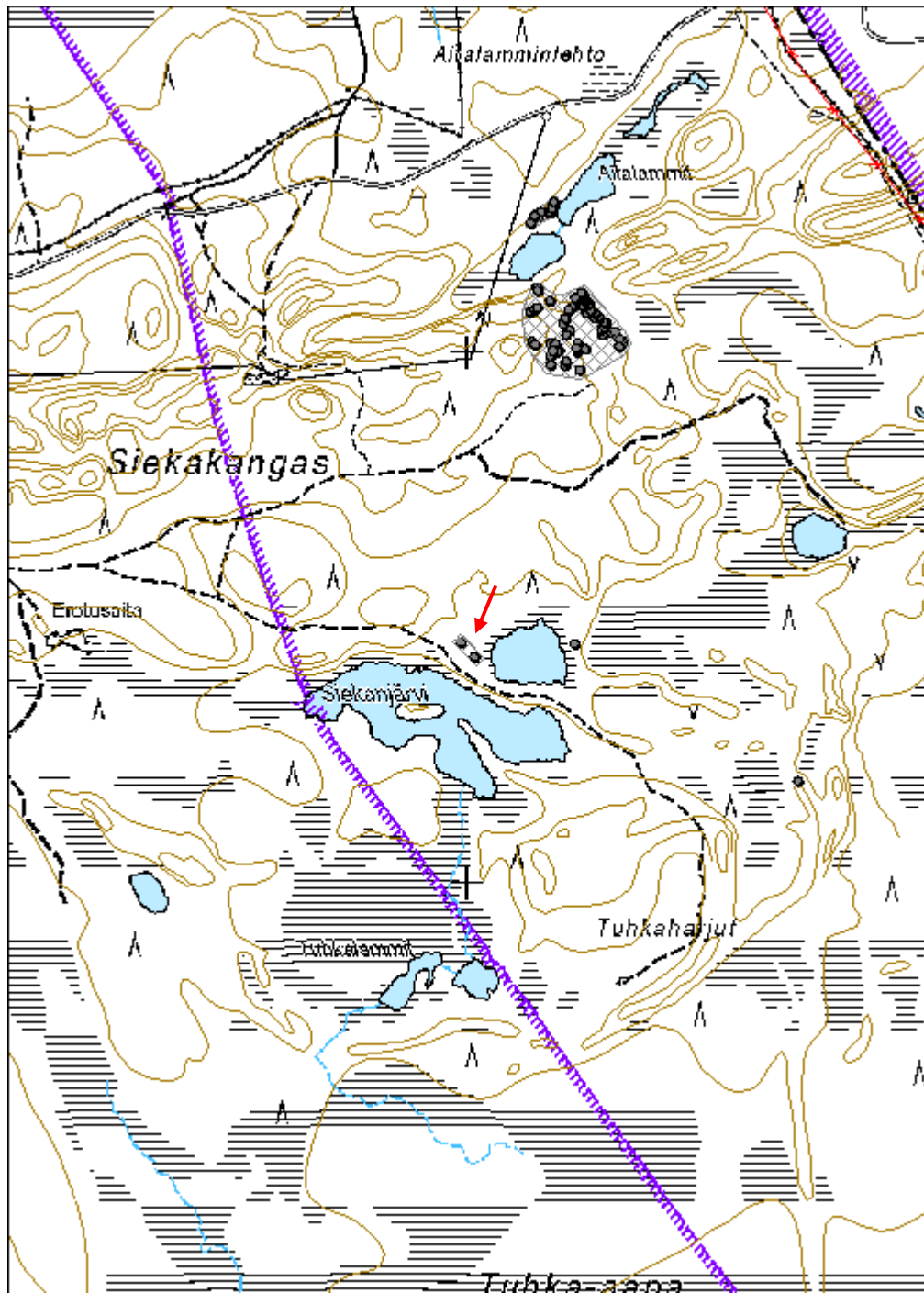
Kohde rajattiin maanpinnalle näkyvien rakenteiden perusteella.

<b><i>Tulkinta</i></b>	
Kohteessa kaksi matalaa painannetta, jotka ovat mahdollisia asumuksen pohjia. Niiden ajoitus ei ole tiedossa. Kohde on kiinteä muinaisjäännös.	
<b><i>Tarkastukset</i></b>	
Tila: 3 Toteutettu                      Laji: 6 Suojeluarvojen tarkastus                      Tarkastusvuosi: 2012	
Tarkastuspvm: 2.7.2012      Tarkastaja: S.Tolonen	
Kuvaus: KMO kulttuuriperintöinventointi Salla	
<b>Viranomaisrekisterinro:</b>	1000012173 <b>Kunto:</b> 2 Kesinkertainen
<b>Arvotus:</b>	3 Esitys mj-luokka II <b>Olotila:</b> 2 Ei käytössä
<b>Selitys:</b>	<b>Kohteen suojelu:</b> 2 Muinaisjäännösrekisteri II
<b>Selitys:</b>	<b>Selitys:</b>
<b>Ympäristön suojelu:</b>	99 Muu suojeluarvoa sisältävä alue
<b>Selitys:</b>	Muinaisjäännösalue



Tuhkalammit pohjoinen, painanne 1 kaakkoon. Kuva: J. Puikko.

<b>Kohdetyyppi:</b>	17 Kivi- ja maarakenteet	<b>Copyright:</b>	© Metsähallitus 2008 © Maanmittauslaitos 1/MML/08
<b>Koordinaatit:</b>	X 7407438, Y 3596000, Z 316	<b>Mittakaava:</b>	1:10000



<b>Tuhkalammit pyyntikuoppa jäännös</b>	<b>MH-tunnus: 146270</b>
---	------------------------------

<b>Kohdetyyppi:</b>	9 Valmistuspaikat/työpaikat	<b>Haltija:</b>	191 Metsätalous Itä-Lappi
<b>Ajoitus:</b>	7199 Ajoitus epäselvä	<b>Ylläpitäjä:</b>	191 Metsätalous Itä-Lappi
<b>Rakentamisvuosi:</b>		<b>Kunta:</b>	732 Salla
<b>Lukumäärä:</b>	1		

<b>Koordinaattiselitys:</b>	Keskikoordinaatti	<b>Geometria tuotettu:</b>	4 Gps-mittaus, korjaamaton
<b>Koordinaatit:</b>	X 7407449, Y 3596201, Z 315	<b>Löydöt:</b>	

#### *Taustatiedot*

Kohde on muinaisjäännösrekisteriin merkitty kiinteä muinaisjäännös.

Aikaisemmat inventoinnit:

Aki Arponen 1991

#### *Ympäristön kuvaus*

Kohde sijaitsee Siekakangaan eteläosassa, pienen lammen ja suon välisen etelä-pohjoissuuntaisen hiekkaharjanteen länsipuolella, harjanteen juurella. Lammen rantaviiva kulkee kohteesta länteen noin 25 metrin päässä. Kohteesta länsilounaaseen sijaitsee Siekanjärvi noin 170 metrin päässä. Lähin metsäautotie kulkee kohteen eteläpuolitse Siekanjärven ja kohteen länsipuolella olevan lammen välistä kannasta pitkin. Kohde sijaitsee kuivalla kankaalla, jonka puusto on mäntyvaltaista nuorta kasvatusmetsää.

#### *Kohteen kuvaus*

Kohteessa on pyyntikuopan jäännös. Pyyntikuoppa on soikeanmuotoinen ja siinä ei erotu vallia. Mitoiltaan kohde on 2x1x0,3 metriä.

#### *Kohteen rajaus*

Kohde rajattiin maanpinnalle näkyvien rakenteiden perusteella.

#### *Tulkinta*

Kohteessa on ajoittamaton pyyntikuoppa. Kohde on kiinteä muinaisjäännös.

#### *Lisätietoja*

#### *Toimenpiteet*



**Tarkastukset**Tila: 3 Toteutettu  
2012

Laji: 6 Suojeluarvojen tarkastus

Tarkastusvuosi:

Tarkastuspvm: 2.7.2012 Tarkastaja: S.Tolonen

Kuvaus: KMO kulttuuriperintöinventointi Salla

**Viranomais-  
rekisterinro:**

732010075

**Kunto:**

2 Keskinertainen

**Olotila:**

2 Ei käytössä

**Arvotus:**

3 Esitys mj-luokka II

**Kohteen**

2

**suojelu:**Muinaisjäännösrekis-  
teri II**Selitys:****Selitys:****Ympäristön  
suojelu:**

99 Muu suojeluarvoa sisältävä alue

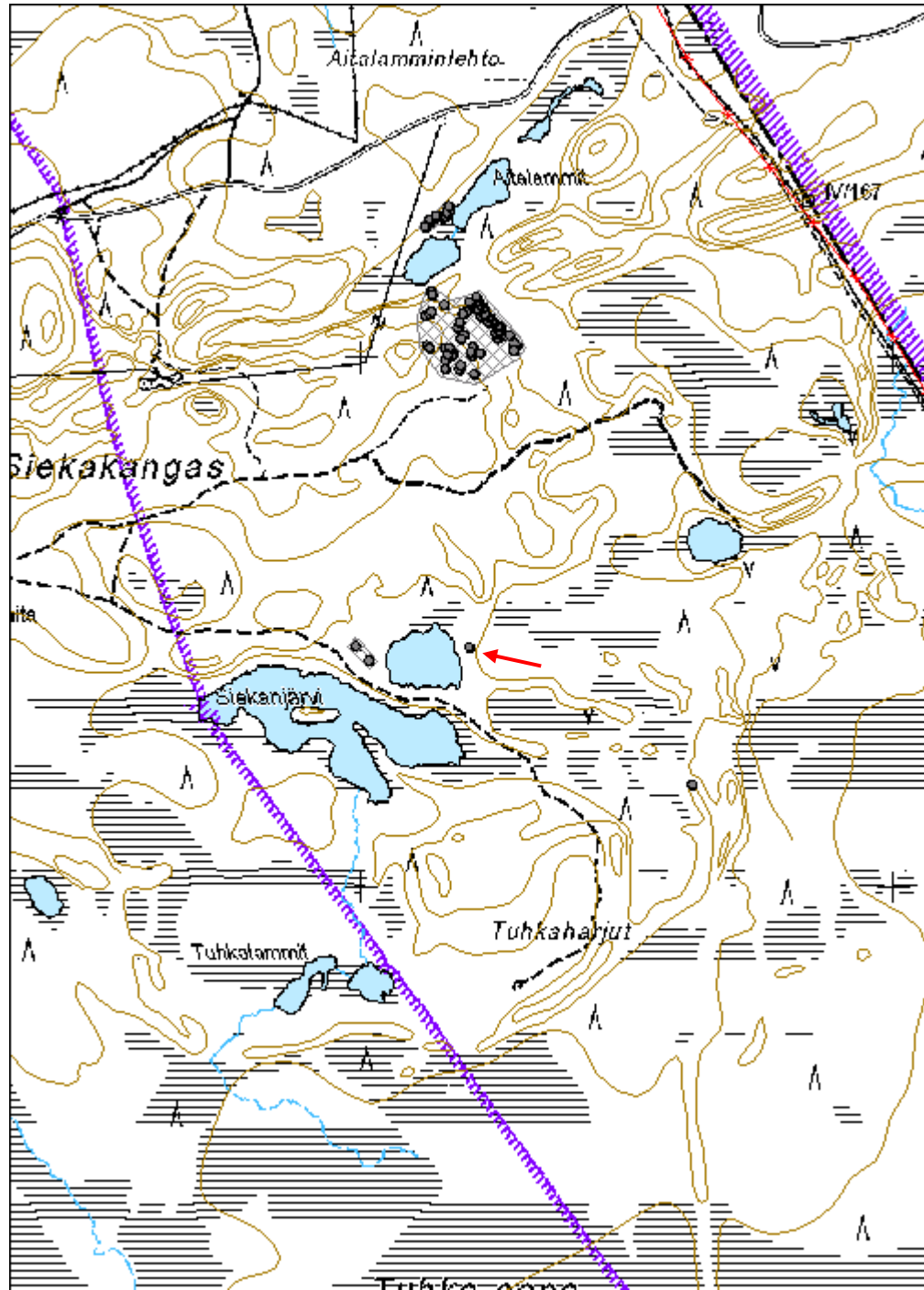
**Selitys:**

Muinaisjäännösalue



Tuhkalammit pyyntikuoppa pohjoiseen. Kuva: J. Puikko.

<b>Kohdetyyppi:</b>	9 Valmistuspaikat/työpaikat	Copyright:	© Metsähallitus 2008 © Maanmittauslaitos 1/MML/08
<b>Koordinaatit:</b>	X 7407449, Y 3596201, Z 315	Mittakaava:	1:10000



<b>Peurahaara pyyntikuoppa jäännös</b>	<b>MH-tunnus: 149891</b>
--	------------------------------

<b>Kohdetyyppi:</b>	9 Valmistuspaikat/työpaikat	<b>Haltija:</b>	191 Metsätalous Itä-Lappi
<b>Ajoitus:</b>	7199 Ajoitus epäselvä	<b>Ylläpitäjä:</b>	191 Metsätalous Itä-Lappi
<b>Rakentamisvuosi:</b>		<b>Kunta:</b>	732 Salla
<b>Lukumäärä:</b>	1		

<b>Koordinaattiselitys:</b>	Keskikoordinaatti	<b>Geometria tuotettu:</b>	4 Gps-mittaus, korjaamaton
<b>Koordinaatit:</b>	X 7508255, Y 3617841, Z 324	<b>Löydöt:</b>	

#### *Taustatiedot*

Kohde on merkitty muinaisjäännösrekisteriin. Sen on inventoinut v. 2008 Pirjo Rautiainen.

#### *Ympäristön kuvaus*

Kohde sijaitsee Peuratunturin länsirinteen alaosassa, n. 200 m itään Peurahaarasta. Kuopasta n. 30 m länteen kulkee Tuntsa-Puitsitunturi -tie. Maasto on kumpuilevaa ja maaperä hiekkaista. Alue on palanut Tuntsan palon aikaan 1960-luvulla, ja turvekerros on hyvin ohut. Kasvillisuus on sekapuustoista kuivaa kangasta, jossa kasvaa harvakseltaan taimikkoa. Alue on luokiteltu kitumaaksi.

#### *Kohteen kuvaus*

Kohteessa on yhden pyyntikuopan jäännös. Kuoppa on muodoltaan pyöreä ja laakea, mitoiltaan 3,6 m x 3,8 m x 0,6 m, ja sen ympärillä matala n. 1 m leveä valli.

#### *Kohteen rajaus*

Kohde rajattiin maanpinnalle näkyvien rakenteiden perusteella.

#### *Tulkinta*

Kohteessa on ajoittamattoman pyyntikuopan jäännös.

#### *Tarkastukset*

Tila: 3 Toteutettu      Laji: 6 Suojeluarvojen tarkastus      Tarkastusvuosi: 2012  
Tarkastuspvm: 15.8.2012      Tarkastaja: S. Tolonen  
Kuvaus: KMO kulttuuriperintöinventointi Salla

<b>Viranomaisrekisterinro:</b>	1000013485	<b>Kunto:</b>	2 Keskinertainen
--------------------------------	------------	---------------	------------------



<b>Arvotus:</b>	3 Esitys mj-luokka II	<b>Olotila:</b>	2 Ei käytössä
<b>Selitys:</b>		<b>Kohteen suojelu:</b>	2 Muinaisjäännösrekis teri II
		<b>Selitys:</b>	

<b>Ympäristön suojelu:</b>	99 Muu suojeluarvoa sisältävä alue
<b>Selitys:</b>	muinaisjäännösalue



Peurahaara pyyntikuoppa koilliseen. Kuva: J. Puikko.



<b>Kohdetyyppi:</b>	9 Valmistuspaikat/työpaikat	Copyright:	© Metsähallitus 2008 © Maanmittauslaitos 1/MML/08
<b>Koordinaatit:</b>	X 7508255, Y 3617841, Z 324	Mittakaava:	1:10000

