

Pyhäjärvi 1 uittotammi jäännös		MH-tunnus: 147221
Kohdetyyppi:	9 Valmistuspaikat/työpaikat	Haltija: 191 Metsätalous Itä-Lappi
Ajoitus:	7116 Uusi aika	Ylläpitäjä: 191 Metsätalous Itä-Lappi
Rakentamisvuosi:		Kunta: 732 Salla
Lukumäärä:	10	
Koordinaattiselitys:	Keskikoordinaatti	Geometria tuotettu: 4 Gps-mittaus, korjaamaton
Koordinaatit:	X 7414102, Y 3575830, Z 219	Löydöt:
<i>Taustatiedot</i>		
Kohde on merkitty v. 1934 Sallan hoitoalueen karttaan, ja se on inventoitu Lapin ympäristökeskuksen Lapin kulttuuriympäristöt tutuksi -hankkeessa v. 2005.		
<i>Ympäristön kuvaus</i>		
Kohde sijaitsee Pyhäjärven luoteiskulmalta laskevan Pyhäjoen varressa. Pyhäjärvestä on matkaa kohteeseen noin 490 metriä alavirtaan päin. Kasvillisuus on koivuvaltaista korpea. Lähin tie kulkee kohteen luoteispuolitse noin 40 metrin etäisyydellä tammen vallin luoteispäästä. Alue kuuluu Sallatunturin osayleiskaava-alueeseen.		
<i>Kohteen kuvaus</i>		
Kohteessa on purettu pukkimallinen uittotammi. Tammen maavalli on luodekaakkosuuntainen, n. 75 m pitkä ja rannassa 8 m leveä. Kaakkoisrannalla alavirran puolella tammen vallia on jäljellä puisia tukirakenteita; vallin suuntaan poikittain olevia 6 metrin välein asetettuja 6 m pitkiä pyöröhirsiiä l. pukkeja, joiden päässä alavirran puolella on halkaisijaltaan 1,5-2 m kokoiset tukikiviröykkiöt, joiden päässä on pystyriukuja. Luoteisrannalla rinteestä ja metsänpuolelta on otettu valliin maata; alueella on yhdeksän maanottokuoppaa.		
Uittotammen valli: X=7414098, Y=3575838		
<i>Kohteen rajaus</i>		
Kohde rajattiin maanpinnalle näkyvien rakenteiden perusteella.		
<i>Tulkinta</i>		
Kohteessa on 1900-luvun alkupuolelle ajoittuva uittotammen jäännös.		
<i>Lisätietoja</i>		
Kohde on Lapin ympäristökeskuksen Lapin kulttuuriympäristöt tutuksi -hankkeessa kohde nro: 732-218. Hankkeen kaikkien kohteiden tietoja pääsee selaamaan OIVA-palvelusta: http://www.ymparisto.fi/oiva .		

8-osainen talouskartta Sallan hoitoalueesta. 7. karttalehti. Metsähallitus, v. 1934

Tarkastukset

Tila: 3 Toteutettu Laji: 6 Suojeluarvojen tarkastus Tarkastusvuosi: 2012
 Tarkastuspvm: 11.7.2012 Tarkastaja: S.Tolonen
 Kuvaus: KMO kulttuuriperintöinventointi Salla

Viranomais-
rekisterinro: **Kunto:** 2 Keskinertainen

Olotila: 2 Ei käytössä

Arvotus: 8 Muu suojeluarvo **Kohteen**
suojelu: 9 Muu suojeluarvo

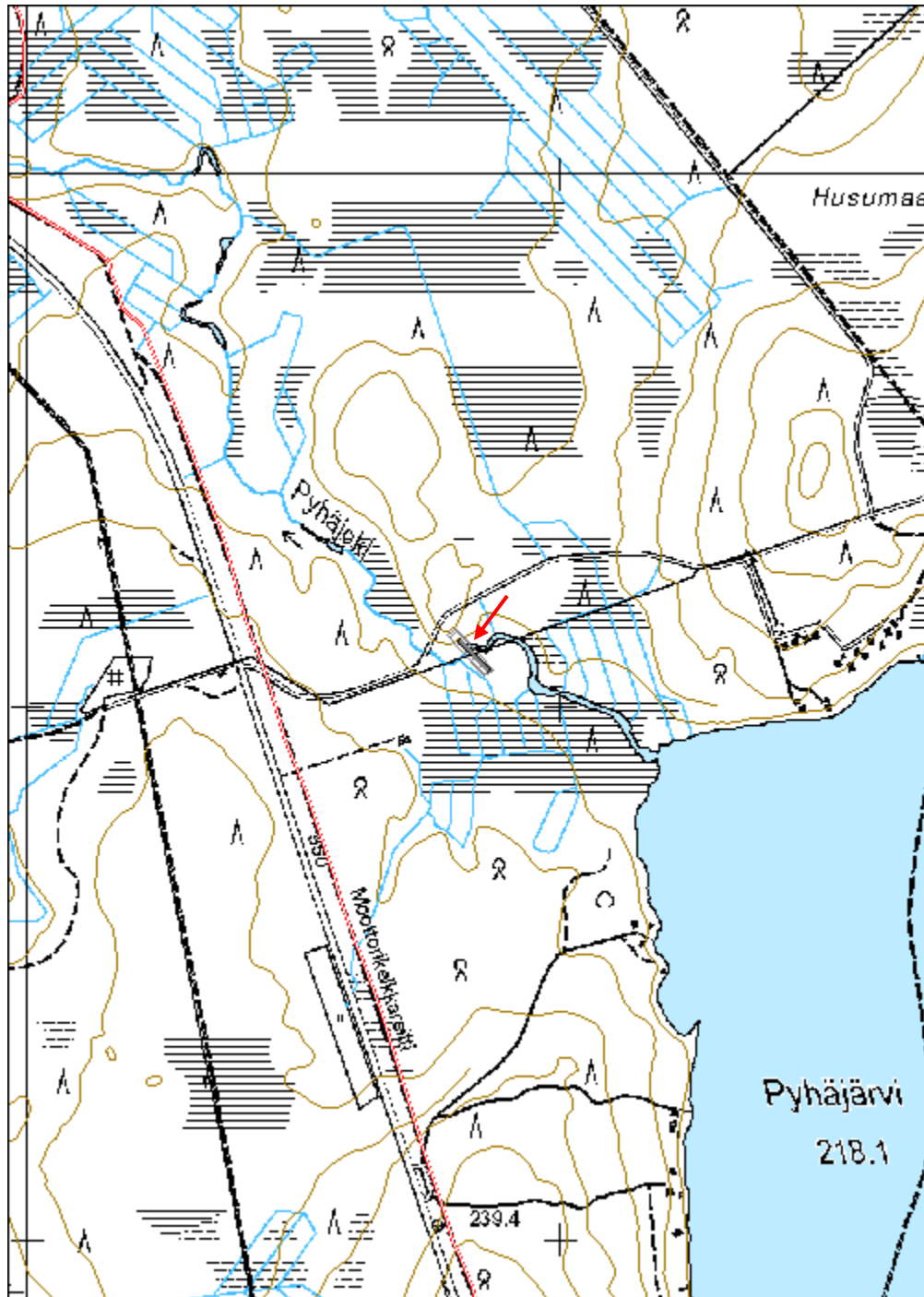
Selitys: **Selitys:**

Ympäristön
suojelu: 0 Ei määritelty



Pyhäjärvi 1 uittotammen valla joen eteläpuolella. Kuva: J. Puikko.

Kohdetyyppi:	9 Valmistuspaikat/työpaikat	Copyright:	© Metsähallitus 2008 © Maanmittauslaitos 1/MML/08
Koordinaatit:	X 7414102, Y 3575830, Z 219	Mittakaava:	1:10000



Pitkäjärvi 1 rajavartiomaja jäännös		MH-tunnus: 147273	
Kohdetyyppi:	1 Asuinpaikat	Haltija:	191 Metsätalous Itä-Lappi
Ajoitus:	7116 Uusi aika	Ylläpitäjä:	191 Metsätalous Itä-Lappi
Rakentamisvuosi:	1948	Kunta:	732 Salla
Lukumäärä:	2		
Koordinaattiselitys:	Keskikoordinaatti	Geometria tuotettu:	4 Gps-mittaus, korjaamaton
Koordinaatit:	X 7378234, Y 3611692, Z 308	Löydöt:	
<i>Taustatiedot</i>			
Kohde on merkitty v. 1963 topografiseen karttaan.			
<i>Ympäristön kuvaus</i>			
Kohde sijaitsee rajavyöhykkeellä Pitkäjärven kaakkoisreunalla kuivan niemekkeen päässä noin 40 metriä lammen rannasta kaakkoon. Lammen ranta on suota. Kohteen itä- ja kaakkoispuolella on mäntyvaltiasta tuoretta kangasta, jossa kasvaa nuorta taimikkoa, mutta kohteen lähiympäristö on jätetty hakkaamatta ja siinä kasvaa mäntyvaltaista varttunutta kasvatusmetsää. Kohteesta etelään 760 metrin päässä vaaran toisella puolen on käytössä oleva rajavartiomaja.			
<i>Kohteen kuvaus</i>			
Kohteessa on purettu rajavartiomaja, josta on jäljellä yhdestä vajaasta pyöröhirsikerrasta koostuva sammaleen peittämä 5,9x5,7 metrin kokoinen hirsikehikko, jonka päällä kasvaa nuoria puuntaimia. Pohjan pitkä sivu on luodekaakkosuuntainen. Majanpohjan päällä on muutama purettu pyöröhirren pätkä, sahalautaa ja pieni kamiina ja kämpän pohjassa on useita pieniä kuoppia. 28 m etäisyydeltä majasta kaakkoon metsän reunalla on lisäksi 2,1x1,5 metrin kokoinen matala riukurakennelma. Rakennelma on tehty matalaan kuoppaan ja se voi olla jonkinlainen ulkorakennus, mahdollisesti käymälä tai varasto/suoja. Kuopan reunoilla on pyöreistä riu'uista tehty puukehikko ja päällä on halkaistua riukua katteena.			
Rajavartiomaja: X=7378234, Y=3611692 Puurakennelma X=7378213 Y=3611711			
<i>Kohteen rajaus</i>			
Kohde rajattiin maanpinnalle näkyvien rakenteiden perusteella.			
<i>Tulkinta</i>			
Kohteessa on purettu partiomaja. Kainuun rajavartiosto rakennutti majan v. 1948. Maja on sijainnut Kainuun ja Lapin rajavartioston rajalla. (Uutela 2003: 153)			

Lisätietoja

Uutela, T. 2003: Rajavartiointia Koillis-Kairassa vuodesta 1918 2000-luvulle. Sallan rajavartioalueen historiikki. Hautajärvi, Karhujärventie 5: Taito Uutela.

Topografinen kartta 1:20 000. Karttalehti 4614 04+4614 07. Maanmittauslaitos, v. 1963.

Tarkastukset

Tila: 3 Toteutettu Laji: 6 Suojeluarvojen tarkastus Tarkastusvuosi: 2012
Tarkastuspvm: 12.7.2012 Tarkastaja: S.Tolonen
Kuvaus: KMO kulttuuriperintöinventointi Salla

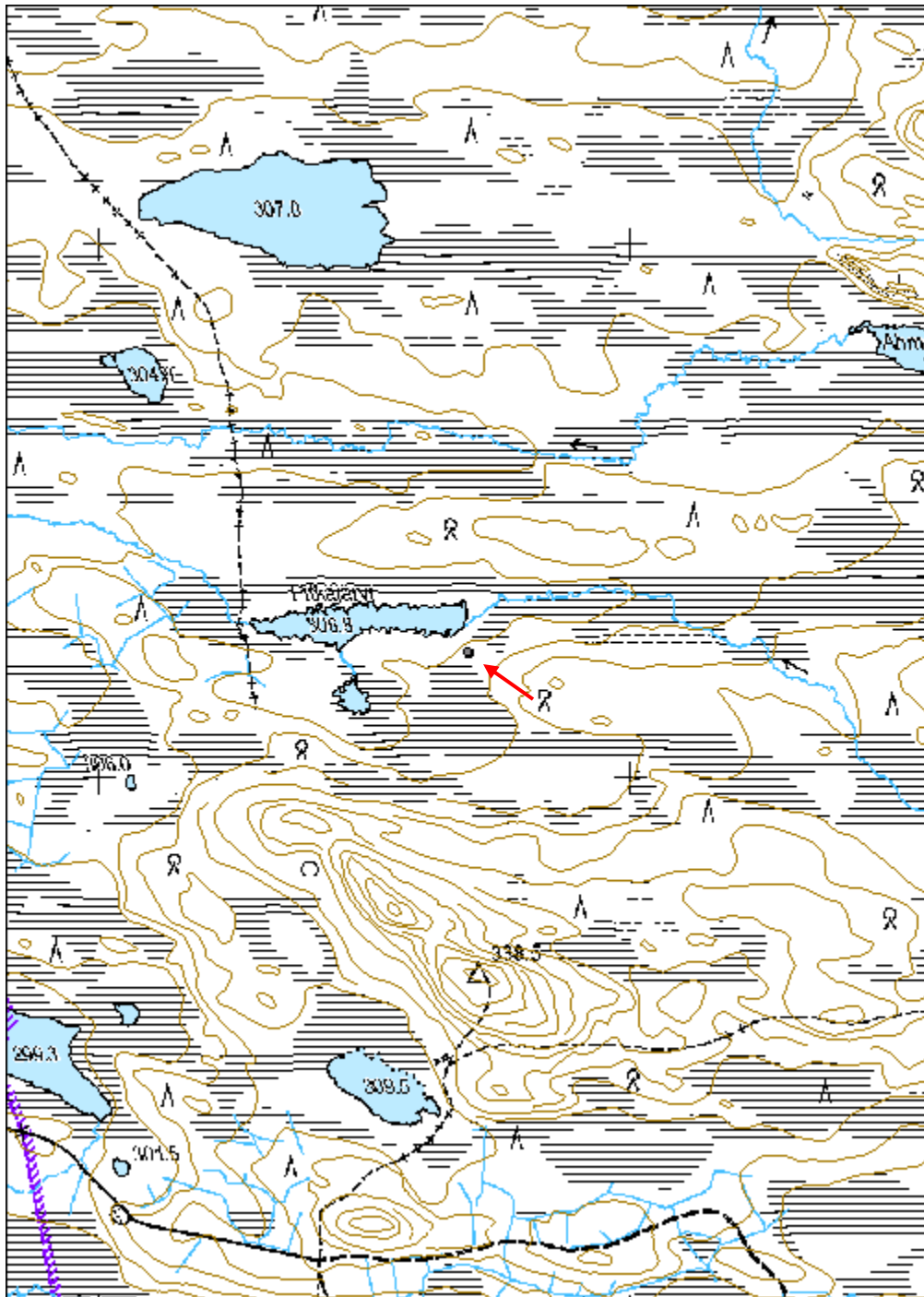
**Viranomais-
rekisterinro:****Kunto:** 3 Huono**Olotila:** 2 Ei käytössä**Arvotus:** 8 Muu suojeluarvo**Kohteen
suojelu:** 9 Muu suojeluarvo**Selitys:****Selitys:****Ympäristön
suojelu:**

0 Ei määritely

Selitys:

Pitkäjärvi 1 rajavartiomajan pohja länteen. Kuva: J. Puikko.

Kohdetyyppi:	1 Asuinpaikat	Copyright:	© Metsähallitus 2008 © Maanmittauslaitos 1/MML/08
Koordinaatit:	X 7378234, Y 3611692, Z 308	Mittakaava:	1:10000



Ylimmäinen Karhukoski 1 kämppä jäännös		MH-tunnus: 147284	
Kohdetyyppi:	1 Asuinpaikat	Haltija:	191 Metsätalous Itä-Lappi
Ajoitus:	7116 Uusi aika	Ylläpitäjä:	191 Metsätalous Itä-Lappi
Rakentamisvuosi:		Kunta:	732 Salla
Lukumäärä:	3		
Koordinaattiselitys:	Keskikoordinaatti	Geometria tuotettu:	4 Gps-mittaus, korjaamaton
Koordinaatit:	X 7419794, Y 3552305, Z 185	Löydöt:	
<i>Taustatiedot</i>			
Kohde on merkitty Metsähallituksen Sutigis-järjestelmään ja v. 1962 topografiseen karttaan ulkorakennukseksi.			
<i>Ympäristön kuvaus</i>			
Kohde sijaitsee Viljusvaaran länsipuolelta kulkevan Käsmänjoen varressa Ylimmäisen Karhukosken kohdalla, joen itärannalla. Kasvillisuus on mäntyvaltaista sekapuustoista varttunutta kuivahkoa kangasta.			
<i>Kohteen kuvaus</i>			
Kohteessa on kämppä ja kaksi muuta rakennuksen jäännöstä. Rakennukset sijoittuvat akean piha-alueen reunoille. Pihan eteläosassa on kämpän jäännös. Se on mitoiltaan 13,8x6,3 metriä ja pidempi sivu on itä-länsisuuntainen. Rakennus jakautuneen kahteen osaan, mutta väliseinän paikka on epäselvä. Kämpästä on jäljellä yksi pyöröhirsikerta ja hirsikehikon päällä olevia katon hirsiiä. Salvokset on tehty sahalla, samoin hirsien päät on katkaistu sahalla. Kämpän pohjoisseinällä 3-4 m etäisyydellä itäpäädyistä on luonnonlaakakivistä tehty piisin jäännös. Piisiröykkiö on mitoiltaan 2,7x3,1x1 metriä. Laajan piha-aukion luoteisnurkalla on kahden rakennuksen jäännökset. Eteläisemmästä rakennus 1:stä erottuu 2,5x2,9 metrin kokoinen neliönmuotoinen sammaleen peittämä valli, jossa keskellä on painauma. Toisesta rakennuksesta ei ole jäljellä rakennuksen pohjaa, mutta paikalla on kivistä röykkiö, joka on mahdollisesti saunan kiuas. Sen mitat ovat 2,5x2,6x0,7 metriä.			
Kämppä: X=7419773 Y=3552306 Uuninkiviröykkiö: X=7419814 Y= 3552291 Rakennus 1: X=7419801 Y=3552299			
<i>Kohteen rajaus</i>			
Kohde rajattiin maanpinnalle näkyvien rakenteiden perusteella.			
<i>Tulkinta</i>			
Kohteessa on viimeistään 1900-luvun puoliväliin ajoittuva metsätyökämpä.			

Lisätietoja

Topografinen kartta 1:20 000. Karttalehti 3643 05. Maanmittauslaitos, v. 1962.

Tarkastukset

Tila: 3 Toteutettu Laji: 6 Suojeluarvojen tarkastus Tarkastusvuosi: 2012
 Tarkastuspvm: 16.7.2012 Tarkastaja: S.Tolonen
 Kuvaus: KMO kulttuuriperintöinventointi Salla

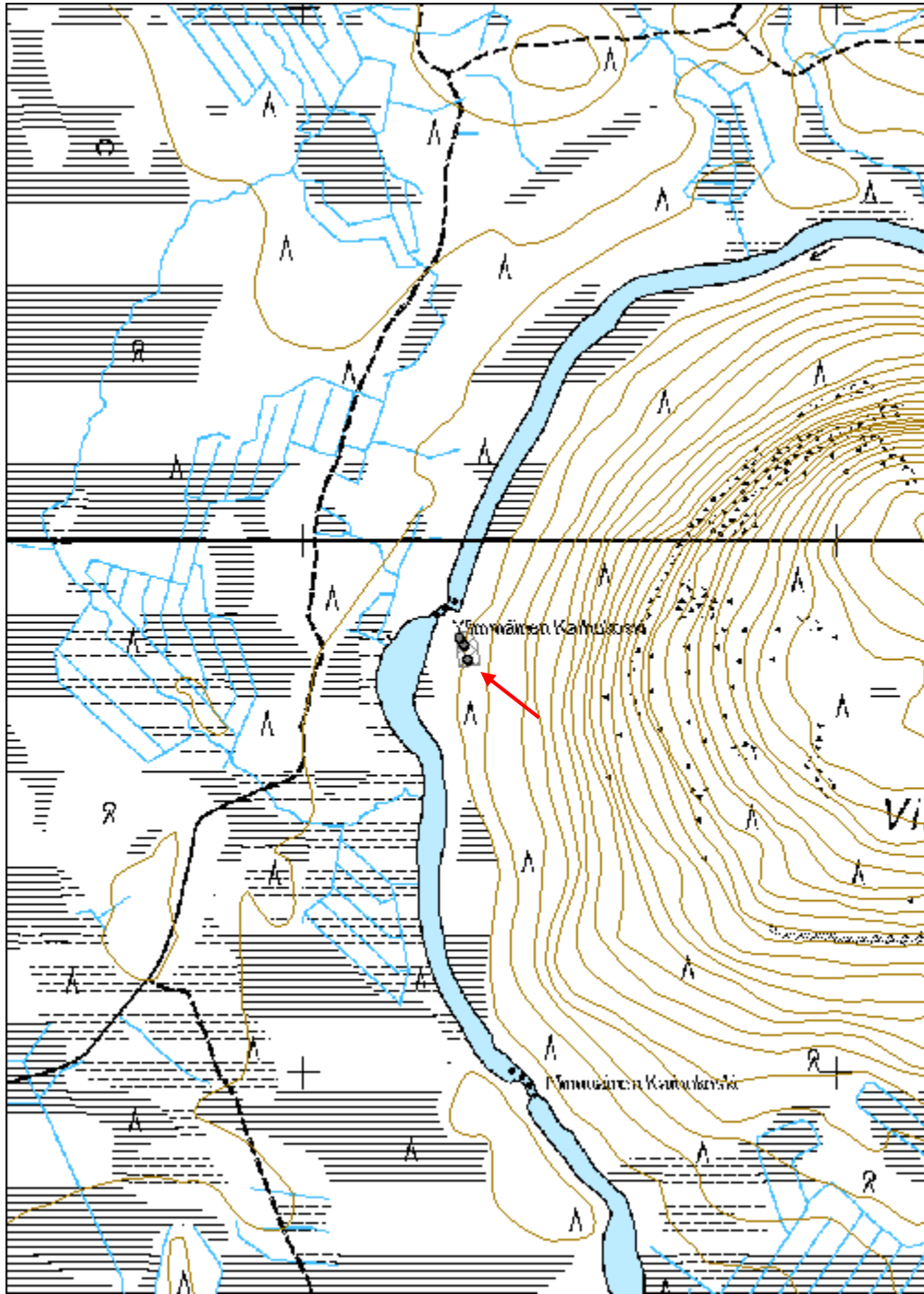
**Viranomais-
rekisterinro:****Kunto:** 2 Keskinertainen**Arvotus:** 8 Muu suojeluarvo**Olotila:** 2 Ei käytössä**Kohteen
suojelu:** 9 Muu suojeluarvo**Selitys:****Selitys:****Ympäristön
suojelu:**

0 Ei määritelty

Selitys:

Ylimmäinen Karhukoski 1 kämpä lounaaseen. Kuva: S. Tolonen.

Kohdetyyppi:	1 Asuinpaikat	Copyright:	© <i>Metsähallitus</i> 2008 © <i>Maanmittauslaitos</i> 1/MML/08
Koordinaatit:	X 7419794, Y 3552305, Z 185	Mittakaava:	1:10000



Nälkämäjärvi 1 kämppä jäännös	MH-tunnus: 148172
--------------------------------------	------------------------------

Kohdetyyppi:	1 Asuinpaikat	Haltija:	191 Metsätalous Itä-Lappi
Ajoitus:	7116 Uusi aika	Ylläpitäjä:	191 Metsätalous Itä-Lappi
Rakentamisvuosi:		Kunta:	732 Salla
Lukumäärä:	6		
Koordinaattiselitys:	Keskikoordinaatti	Geometria tuotettu:	4 Gps-mittaus, korjaamaton
Koordinaatit:	X 7409354, Y 3543711, Z 175	Löydöt:	

Taustatiedot

Kohde on merkitty v. 1962 topografiseen karttaan.

Ympäristön kuvaus

Kohde sijaitsee Nälkämäjärven itärannalla, Nälkämäjoen ja Rokamo-ojan välisellä alueella. Kasvillisuus on kohteen ympärillä sekapuustoista kuivahkoa kangasta, piha-alueella tuoretta kangasta. Kehitysluokka vastaa uudistuskypsää metsää. Kohde itäpuolelle 200 m etäisyydelle tulee pensoittunut metsätie.

Kohteen kuvaus

Kohteessa on kämpän jäännös. Pihapiirillä on kämpän, kaivon, maakellarin, pienen piisillisen rakennuksen ja kahden kuopan jäännökset. Piha-alue erottuu heinikkoisena aukiona, jota ympäröi koivikko.

Kämpä sijoittuu pihan länsiosaan lähelle järvenrantaa. Se on mitoiltaan 25,2 x 6,8 m ja pohjoisluode-eteläkaakkosuuntainen. Rakennuksen seinät erottuvat sammaleen peittämänä vallina, jossa on yksi pyöröhirsikerta. Väliseinien paikat eivät erotu. Eteläkaakonpuoleisessa päädyssä on 13 m pitkä osa, jossa on mahdollisesti kaksi erillistä luonnonkiviipiisillä lämmitettyä huonetta. Molemmissa huoneissa on keskellä lattiassa kuoppa. Päätyhuoneen piisi sijaitsee itäkoillisseinustalla oletetun väliseinän vieressä, ja päädyistä seuraavan huoneen piisi länsilounaisseinustalla rakennuksen keskikohdan paikkeilla, piisillistä ja piisitöntä osaa erottavan väliseinän vieressä. Itäkoillisseinustan piisin jäännöksen mitat ovat 2,1 x 2,2 m x 0,5 m, ja länsilounaisseinustan piisin 1,7 m x 2,3 m x 0,5 m. Kämpän 12,2 m pitkässä pohjois-luoteispäädyssä ei näy lämmityslaitteen jäännöksiä. Lattiassa olevien kuoppien perusteella se on voinut jakautua kahteen osaan. Kämpän päällä kasvaa 70-80-vuotiaita koivuja.

Nurmikentällä kämpän itäpuolella 6 m etäisyydellä on toinen, epäselvä rakennuksen jäännös 1. Rakennelmasta on jäljellä 1,5 m x 1,3 x 0,3 m kokoinen luonnonkivikas, mahdollisesti piisi, ja yksi pohjoisluoteispäädyn ja itäkoillisseinän pyöröhirsi, jolloin rakennuksen mitat olisivat ainakin 3,7 m x 3,9 m, ja sen pitkä sivu olisi pohjoisluode-eteläkaakkosuuntainen. Tällöin mahdollinen piisi tai kiuas olisi etelälounaisnurkalla. On myös mahdollista, että rakennelma on osa kämppää.

Pihan keskivaiheilla pohjois- ja eteläreunalla on lisäksi kaksi kuoppaa. Kuoppa 1 on näistä eteläpuoleinen, neliönmuotoinen, mitoiltaan 2,4 m x 2,4 m x 0,5 m. Pohjoispuoleinen kuoppa 2 on puoliympyränmuotoinen, mitoiltaan 4,8 m x 2,5m x 0,8 m.

Pihan itäpäässä metsän puolella 35 m etäisyydellä kämpästä itään on maakellari, joka erottuu sammaleen peittämänä vallina, jonka keskellä on painauma. Kellari on ulkomitoiltaan 4,3 m pitkä, 4,8 m leveä ja 0,8 m korkea. Oviaukko on kaakkoispäädystä. Kellarin sivuilla on kuoppia, joista on otettu maata. Metsänrajalla on myös muita kuoppia, jotka voivat liittyä kämppään tai olla luonnollisia. Lisäksi järvenrannassa kämpän etelälounaisnurkalta 9 m länteen on hirsirakenteinen suorakaiteenmuotoinen romahtanut kaivo. Kaivo on mitoiltaan 1 m x 0,8 m x 1,1 m kokoinen. Pihalla näkyy myös paikoitellen mahdollisia rakennusten nurkkakiviä, mutta muista rakennuksista ei näy selviä jälkiä.

kämpä jäännös: X=7409357, Y=3543704
rakennus jäännös 1: X=7409357, Y=3543709
kellari jäännös: X=7409348, Y=3543735
kuoppa jäännös 1: X=7409343, Y=3543717
kuoppa jäännös 2: X=7409366, Y=3543717
kaivo jäännös: X=7409346, Y=3543694

Kohteen rajaus

Kohde rajattiin maanpinnalle näkyvien rakenteiden perusteella piha-alueelle.

Tulkinta

Kohteessa on 1900-luvun alkupuolelle tai puoliväliin ajoittuva kämpä ja siihen liittyviä rakennelmia.

Lisätietoja

Topografinen kartta 1:20 000. Karttalehti 3643 01. Maanmittauslaitos, v. 1962.

Tarkastukset

Tila: 3 Toteutettu Laji: 6 Suojeluarvojen tarkastus Tarkastusvuosi: 2012
Tarkastuspvm: 18.7.2012 Tarkastaja: S. Tolonen
Kuvaus: KMO kulttuuriperintöinventointi Salla

**Viranomais-
rekisterinro:**

Kunto: 2 Keskinertainen

Olotila: 2 Ei käytössä

Arvotus: 8 Muu suojeluarvo

**Kohteen
suojelu:** 9 Muu suojeluarvo

Selitys:

Selitys:

Ympäristön suojelu: 0 Ei määritelty

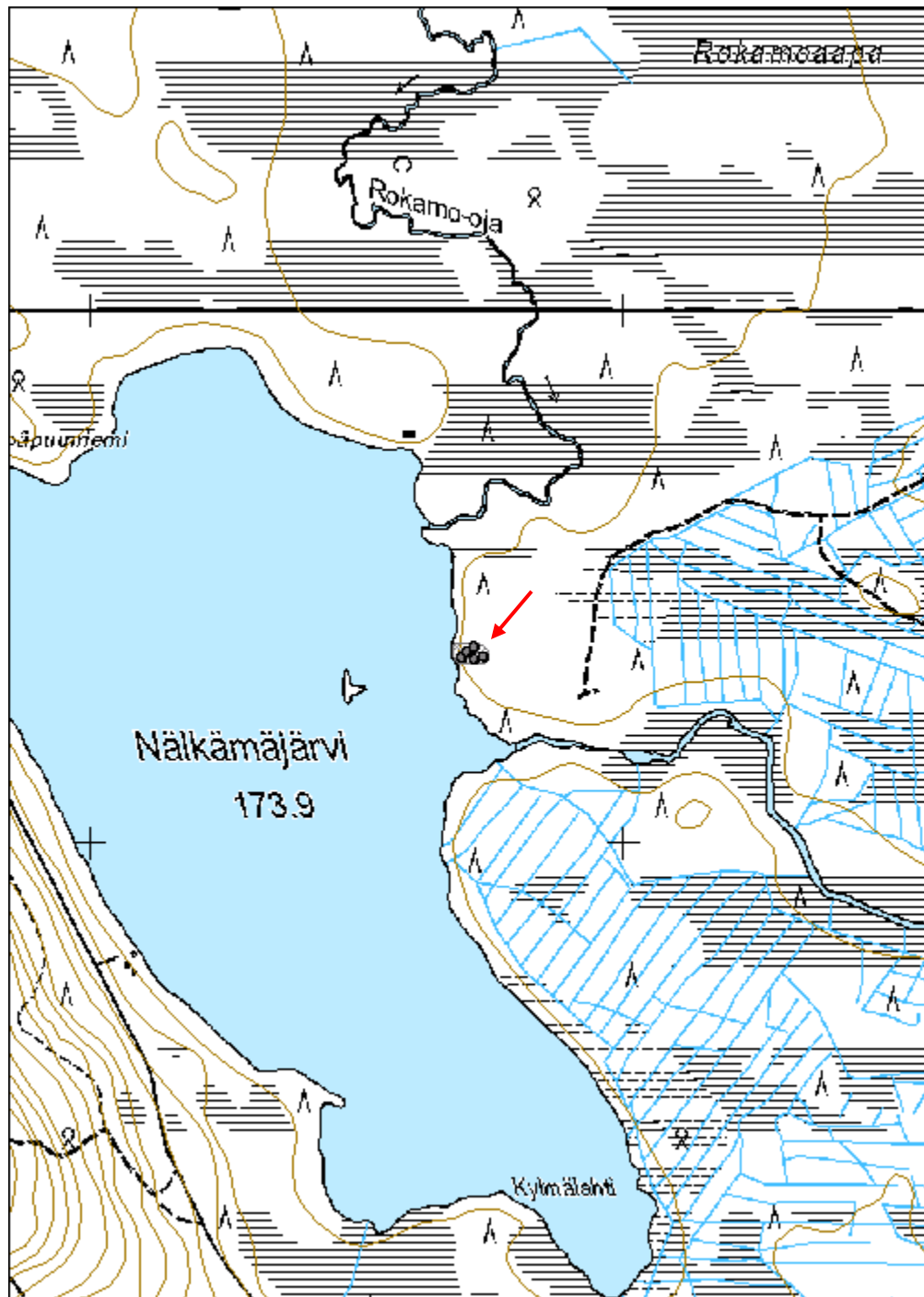


Nälkämäjärvi 1 kämppä kaakkoon. Kuva: S. Tolonen.



Nälkämäjärvi 1 viikate kämpän vieressä koivussa. Kuva: J. Puikko.

Kohdetyyppi:	1 Asuinpaikat	Copyright:	© Metsähallitus 2008 © Maanmittauslaitos 1/MML/08
Koordinaatit:	X 7409354, Y 3543711, Z 175	Mittakaava:	1:10000



Huhtavaara 1 kämppä jäännös		MH-tunnus: 148191	
Kohdetyyppi:	1 Asuinpaikat	Haltija:	191 Metsätalous Itä-Lappi
Ajoitus:	7116 Uusi aika	Ylläpitäjä:	191 Metsätalous Itä-Lappi
Rakentamisvuosi:		Kunta:	732 Salla
Lukumäärä:	1		
Koordinaattiselitys:	Keskikoordinaatti	Geometria tuotettu:	4 Gps-mittaus, korjaamaton
Koordinaatit:	X 7405808, Y 3545117, Z 185	Löydöt:	
<i>Taustatiedot</i>			
Vuoden v. 1962 topografisessa kartassa paikalle on merkitty rakennus, joka on todennäköisesti ko. kohde.			
<i>Ympäristön kuvaus</i>			
Kohde sijaitsee Huhtavaaran luoteislaidalla olevan niemen päässä. Niemen reuna laskee jyrkästi Huhtavaaran pohjoispuoliselle rämeelle. Kasvillisuus on mäntyvaltaista kuivahkoa kangasta, jossa kasvaa nuorta kasvatusmetsää. Vaaran pohjoispuolella ojitetulle alueella kulkee talvitien pohja.			
<i>Kohteen kuvaus</i>			
Kohteessa on rankorakenteisen kämpän jäännös. Kämpä on mitoiltaan 3,8 m x 2,6 m, ja sen harja ja pitkä sivu on pohjoisluoteis-eteläkaakkoisuuntainen. Materiaalina on käytetty sahalautaa ja paksumpaa lankkua sekä teollisia nauvoja. Kämpän pohjoisluoteispäädystä on irtonaiset ovenkarmit, joiden perusteella ovi on ollut 1,4 m korkea ja 0,65 m leveä. Kämpän sisällä on hella. Katossa on katteena lautta, jonka alla on pahvia.			
<i>Kohteen rajaus</i>			
Kohde rajattiin maanpinnalle näkyvien rakenteiden perusteella.			
<i>Tulkinta</i>			
Kohteessa on viimeistään 1960-luvulle ajoittuva kämppä. Kämpä on voinut toimia poro- tai metsästyskämpänä. Savottakämpäksi se vaikuttaa melko pieneltä.			
<i>Lisätietoja</i>			
Topografinen kartta 1:20 000. Karttalehti 3643 01. Maanmittauslaitos, v. 1962.			
<i>Tarkastukset</i>			
Tila: 3 Toteutettu	Laji: 6 Suojeluarvojen tarkastus	Tarkastusvuosi: 2012	
Tarkastuspv: 18.7.2012	Tarkastaja: S. Tolonen		

Kuvaus: KMO kulttuuriperintöinventointi Salla

**Viranomais-
rekisterinro:**

Kunto: 2 Keskinertainen

Arvotus: 8 Muu suojeluarvo

Olotila: 2 Ei käytössä

**Kohteen
suojaus:** 9 Muu suojeluarvo

Selitys:

Selitys:

**Ympäristön
suojaus:**

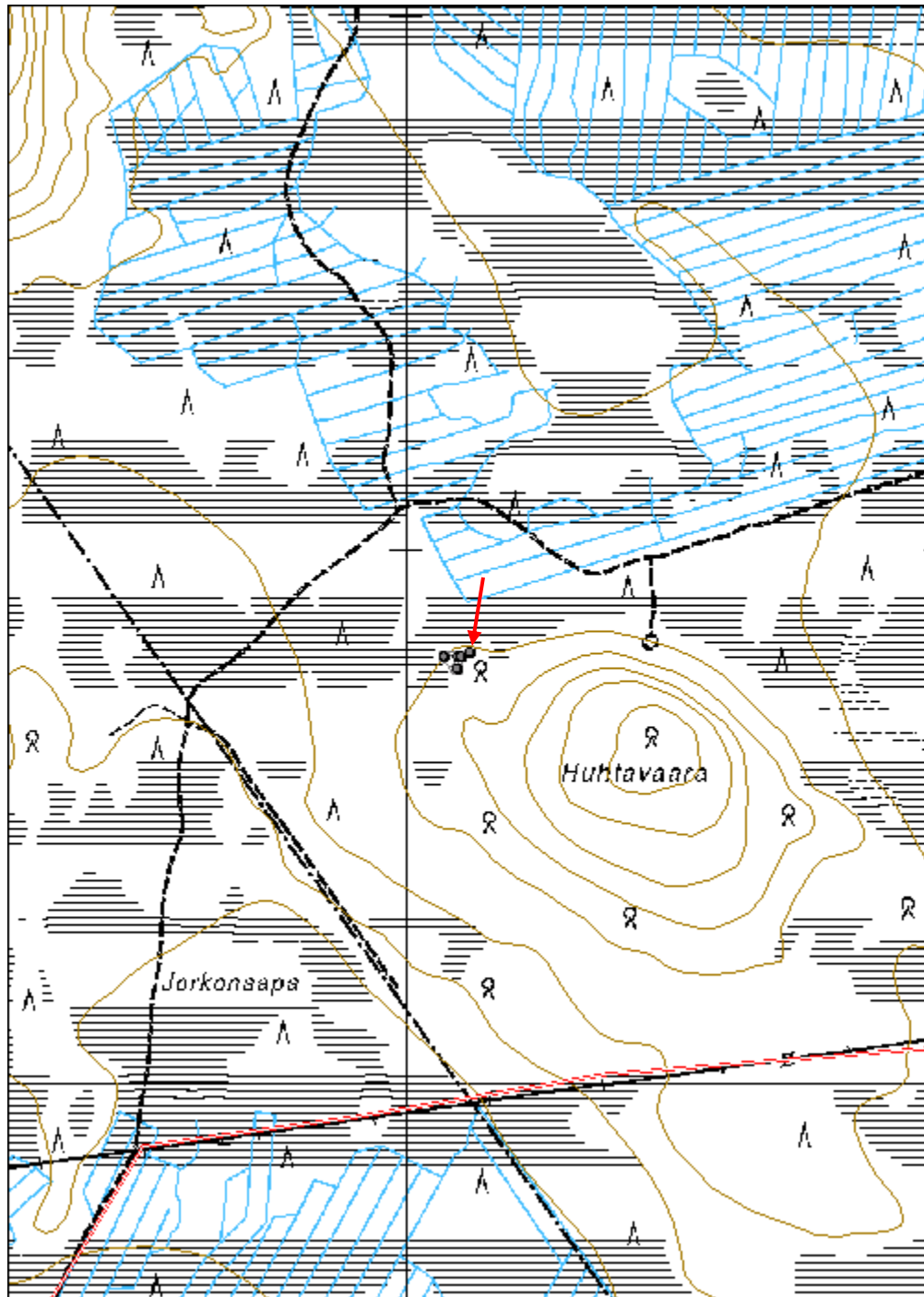
0 Ei määritelty

Selitys:



Huhtavaara 1 kämpä luoteeseen. Kuva: J. Puikko.

Kohdetyyppi:	1 Asuinpaikat	Copyright:	© Metsähallitus 2008 © Maanmittauslaitos 1/MML/08
Koordinaatit:	X 7405808, Y 3545117, Z 185	Mittakaava:	1:10000



Huhtavaara 2 kämppä jäännös	MH-tunnus: 148218
------------------------------------	------------------------------

Kohdetyyppi:	1 Asuinpaikat	Haltija:	191 Metsätalous Itä-Lappi
Ajoitus:	7116 Uusi aika	Ylläpitäjä:	191 Metsätalous Itä-Lappi
Rakentamisvuosi:		Kunta:	732 Salla
Lukumäärä:	4		

Koordinaattiselitys:	Keskikoordinaatti	Geometria tuotettu:	4 Gps-mittaus, korjaamaton
Koordinaatit:	X 7405789, Y 3545082, Z 185	Löydöt:	

Taustatiedot

Kohde löytyi ilman ennakkotietoja. Kohteen vieressä oleva uudempi kämppä on merkitty v. 1962 topografiseen karttaan.

Ympäristön kuvaus

Kohde sijaitsee Huhtavaaran luoteislaidalla olevan niemen kärjessä. Niemen reuna laskee jyrkästi Huhtavaaran pohjoispuoliselle rämeelle. Kasvillisuus on mäntyvaltaista kuivahkoa kangasta, jossa kasvaa nuorta harvennettua kasvatusmetsää. Vaaran pohjoispuolella ojitetulle alueella kulkee talvitien pohja.

Kohteen kuvaus

Kohteessa on kämpän jäännökset. Alueella on kolme rakennuksen jäännöstä ja yksi kuoppajäännös.

Alueen luoteiskulmalla oleva kämppä 1 on mitoiltaan 11 m x 10 m. Sen pitkä sivu on pohjois-eteläsuuntainen. Kämpän länsisivulla on kaksi väliseinän erottamaa samankokoista piisillistä tupaa, ja itäisivulla on piisitön osa, luultavasti talli. Eteläpuoleisen tuvan piisi on rakennuksen lounaisnurkassa. Se on tehty luonnonkivistä, ja on mitoiltaan 2 m x 2,2 m x 0,7 m. Pohjoispuoleisen tuvan piisi on rakennuksen luoteisnurkassa, mitoiltaan sen on 2,2 m x 2,4 m x 0,8 m. Itäisivun talliosa on mitoiltaan 7,8 m x 4,9 m niin, että se on pohjoispäästään tupaosaa 2,2 m lyhyempi. Tässä kulmauksessa on 2 m x 1,5 m x 0,5 m kokoinen soikea kuoppa. Rakennus on pyöröhirsinen, ja siitä on jäljellä kaksi hirsikertaa. Nurkissa on sahalla hiren alapuolelle tehdyt koirankaulasalvokset. Hirsien päät on katkaistu sahalla. Talliosassa on jäljellä myös katon riukuja, jotka ovat rakennuksen lyhyen sivun suuntaisia. Riu'ut ovat vesi- tai välikaton ruoteita. Ne on katkaistu sahalla ja niissä on kirveellä tehdyt salvokset. Rakennuksen luoteiskulman vieressä on puuhun nojaavia ikkunanpuitteita ja pinkopahvia, jotka ovat luultavasti peräisin kohteen itäpuolella olevasta uudemmasta kämpästä, Huhtavaara 1:stä. Rakennuksen päällä kasvaa n. 80-vuotias koivu, kun taas muiden rakennusten päällä kasvava puusto on hiukan nuorempaa.

Kämpä 1:n itäpuolella n. 10 m etäisyydellä oleva rakennus 1 on mitoiltaan 10 m x 6,7

m oleva pyöröhirsinen kämpän tai tallin jäännös. Rakennus on etelä-pohjoissuuntainen. Siitä on jäljellä kaksi hirsikertaa. Hirsien päät on katkaistu sahalla, ja salvos hirren yläpuolelle sahattu koirankaula. Rakennuksessa on huopakate, jonka alla on lautta ja riukua. Rakennuksen puolella välissä on väliseinä. Kurkihirsi on pitkän sivun suuntainen. Rakennus 1:n itäpuolella on soikea sammaleen peittämä kuoppa 1, mitoiltaan 2,5 m x 1,4 m x 0,5 m.

Rakennus 2 sijaitsee rakennus 1:n eteläpuolella n. 10 m etäisyydellä. Se on luultavasti kämpän tai tallin jäännös. Rakennus on mitoiltaan 10,6 x 7,5 m, etelä-pohjoissuuntainen. Se on huonommin säilynyt; rungosta jäljellä on yksi pyöröhirsikerta, eivätkä kattorakenteet juuri erotu.

kämpä jäännös 1: X=7405800, Y=3545068
 rakennus jäännös 1: X=7405800, Y=3545094
 rakennus jäännös 2: X=7405778, Y=3545093
 kuoppa jäännös 1: X=7405800, Y=3545100

Kohteen rajaus

Kohde rajattiin maanpinnalle näkyvien rakenteiden perusteella.

Tulkinta

Kohteessa on metsätyökämpän jäännökset. Rakennusmateriaalien ja puuston perusteella kämpä 1 on mahdollisesti vanhempi, 1900-1930-luvuille ajoittuva kämpä, ja rakennus 1 ja 2 uudempia, 1930-1950-luvuille ajoittuvia kämpä- ja tallirakennuksia. Rakennukset merkittiin kuitenkin samaan kohteeseen, koska ne voivat myös olla samanaikaisia.

Tarkastukset

Tila: 3 Toteutettu Laji: 6 Suojeluarvojen tarkastus Tarkastusvuosi: 2012
 Tarkastuspvm: 18.7.2012 Tarkastaja: S. Tolonen
 Kuvaus: KMO kulttuuriperintöinventointi Salla

Viranomais- rekisterinro:		Kunto:	2 Keskinertainen
Arvotus:	8 Muu suojeluarvo	Olotila:	2 Ei käytössä
Selitys:		Kohteen suojelu:	9 Muu suojeluarvo
		Selitys:	

Ympäristön suojelu:	0 Ei määritelty
Selitys:	

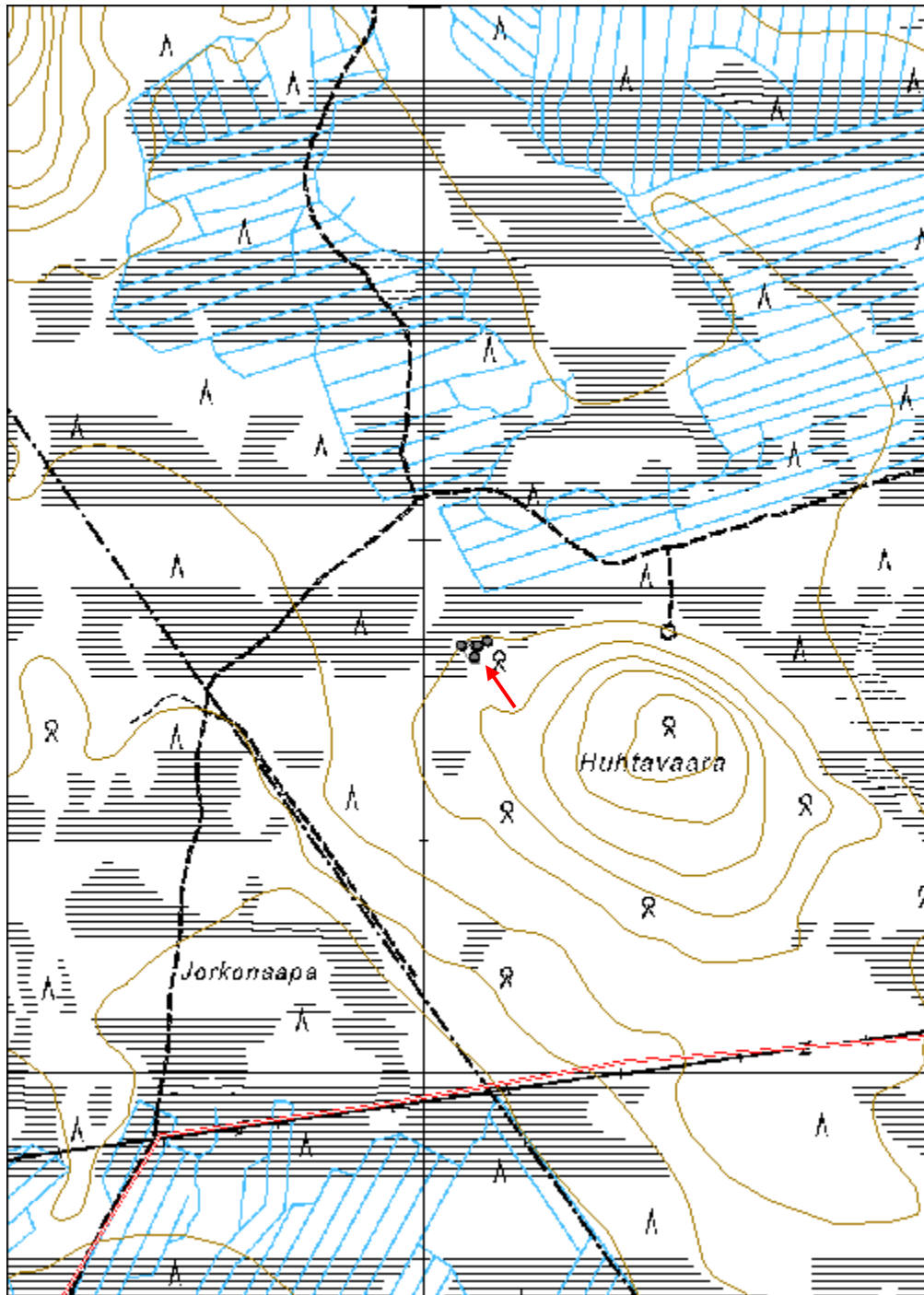


Huhtavaara 2 kämppä 1 luoteeseen. Kuva: J. Puikko.



Huhtavaara 2 rakennus 1 lounaaseen. Kuva: J. Puikko.

Kohdetyyppi:	1 Asuinpaikat	Copyright:	© Metsähallitus 2008 © Maanmittauslaitos 1/MML/08
Koordinaatit:	X 7405789, Y 3545082, Z 185	Mittakaava:	1:10000



Kursu 1 kellari jäännös		MH-tunnus: 151526	
Kohdetyyppi:	1 Asuinpaikat	Haltija:	191 Metsätalous Itä-Lappi
Ajoitus:	7116 Uusi aika	Ylläpitäjä:	191 Metsätalous Itä-Lappi
Rakentamisvuosi:		Kunta:	732 Salla
Lukumäärä:	1		
Koordinaattiselitys:	Keskikoordinaatti	Geometria tuotettu:	4 Gps-mittaus, korjaamaton
Koordinaatit:	X 7408296, Y 3550440, Z 188	Löydöt:	
<i>Taustatiedot</i>			
Kohde löytyi ilman ennakkotietoja.			
<i>Ympäristön kuvaus</i>			
Kohde sijaitsee Kursun kylässä, Keskijärven itäpuolella. Kohde sijoittuu Kursun läpi kulkevan tien itäpuolella olevan kumpareen länteen päin laskevaan rinteeseen. Kasvillisuus on mäntyvaltaista kuivahkoa kangasta. Kohde sijoittuu uudistuskypsän ja nuoren kasvatusmetsän rajalle. Kohteen kaakkoispuolelta kulkee metsätie.			
<i>Kohteen kuvaus</i>			
Kohteessa on maakellarin jäännös. Kumpareen koillisrinteellä on toinen vastaavanlainen kellari (kohde Kursu 3). Kellari on rankorakenteinen. Varasto-osa on 2,3 m pitkä ja 1,85 m leveä, ja sen lounaispäädyssä on 1,5 m pitkä välioven erottama käytävä. Yhteensä kellari on 5,1 m pitkä ja 1,85 m leveä, ja sen ympärillä on 4 m leveä maavalli. Kellari on kokonaisuudessaan melko hyvin säilynyt. Seinissä on käytetty paksua vaakalankkua, jonka sisä- ja ulkopuolella on pystylauditus. Käytävän sisäseinältä pystylauditus puuttuu. Käytävän lounaispäässä on vasemmalle aukeava ulko-ovi, joka on 1,25 m korkea ja 64 cm leveä. Oven sisäpinnalla on pysty- ja ulkopinnalla vaakalauditus. Katto on harjakatto, ja siitä on jäljellä runko. Harjalautaa tukee molemmissa päissä ja käytävä- ja varasto-osan väliseinän kohdalla pystypalkit. Rakenteissa on käytetty teollisia nauvoja.			
<i>Kohteen rajaus</i>			
Kohde rajattiin maanpinnalle näkyvien rakenteiden perusteella.			
<i>Tulkinta</i>			
Kellari ajoittune 1960-80-luvulle, eikä liittyne puolustusvarustuksiin. Todennäköisesti se on kuulunut jollekin lähialueen taloista.			
<i>Tarkastukset</i>			
Tila: 3 Toteutettu	Laji: 6 Suojeluarvojen tarkastus	Tarkastusvuosi: 2012	

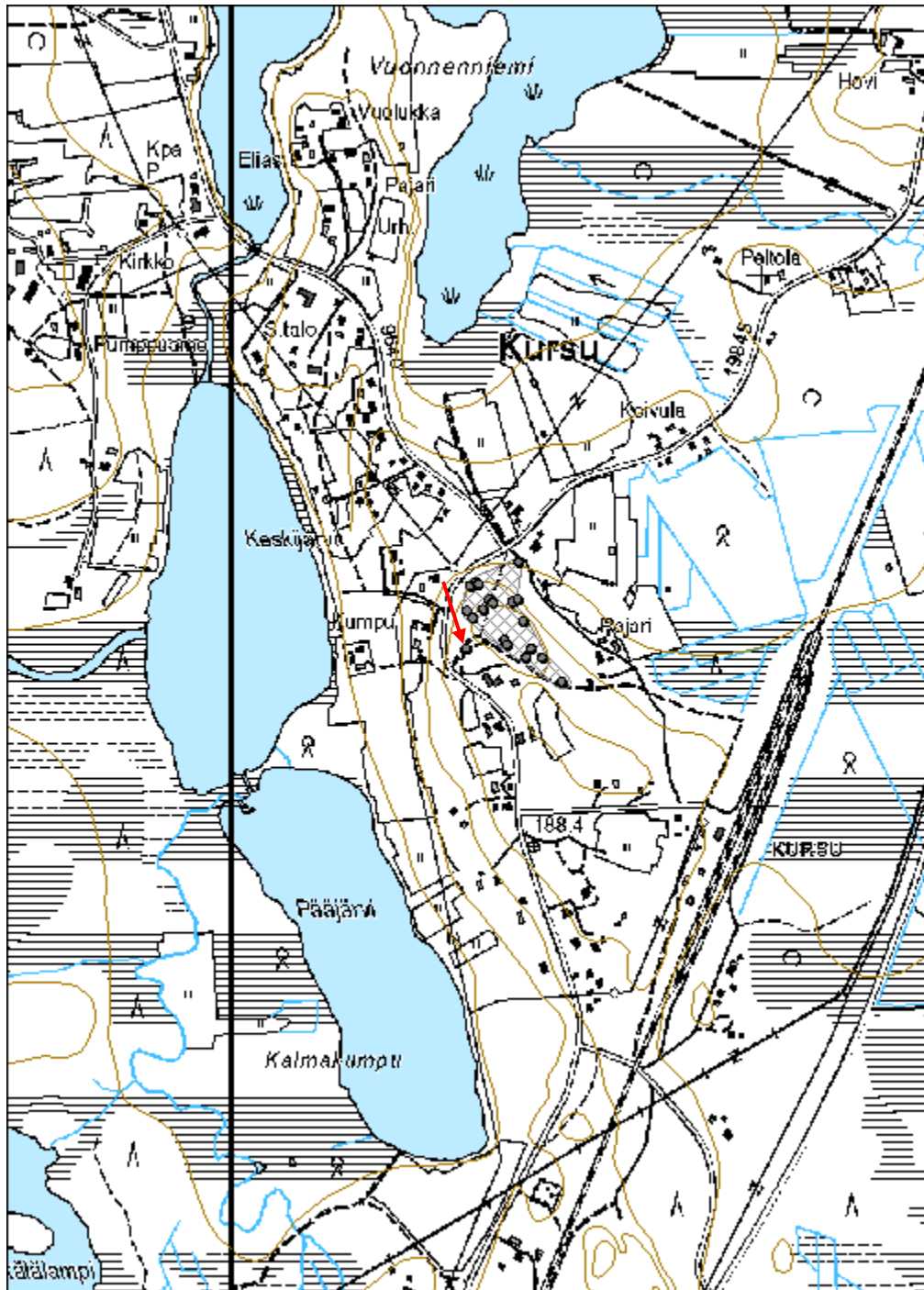
Tarkastuspvm: 20.7.2012 Tarkastaja: S. Tolonen
 Kuvaus: KMO kulttuuriperintöinventointi Salla

Viranomais- rekisterinro:		Kunto:	1 Hyvä
Arvotus:	99 Ei suojeluarvoa	Olotila:	2 Ei käytössä
Selitys:		Kohteen suojelu:	99 Ei suojeluarvoa
		Selitys:	
Ympäristön suojelu:	0 Ei määritelty		
Selitys:			



Kursu 1 kellari etelään. Kuva: J. Puikko.

Kohdetyyppi:	1 Asuinpaikat	Copyright:	© Metsähallitus 2008 © Maanmittauslaitos 1/MML/08
Koordinaatit:	X 7408296, Y 3550440, Z 188	Mittakaava:	1:10000



Vuotoslampi 1 tammikämpä jäännös	MH-tunnus: 148255
---	-----------------------------

Kohdetyyppi:	1 Asuinpaikat	Haltija:	191 Metsätalous Itä-Lappi
Ajoitus:	7116 Uusi aika	Ylläpitäjä:	191 Metsätalous Itä-Lappi
Rakentamisvuosi:		Kunta:	732 Salla
Lukumäärä:	2		

Koordinaattiselitys:	Keskikoordinaatti	Geometria tuotettu:	4 Gps-mittaus, korjaamaton
Koordinaatit:	X 7441566, Y 3555131, Z 278	Löydöt:	

Taustatiedot

Kohde tuli esille Reijo Oikarisen haastattelussa ja se on myös merkitty Metsähallituksen Sutigis-järjestelmään.

Ympäristön kuvaus

Kohde sijaitsee Vuotoslammesta n. 720 m etelään, Vuotosjoen itäpuolella 130 m etäisyydellä joenrannasta. Kohde sijoittuu idästä laskevan auratun loivan rinteeseen reunalle suon laidalle. Kohteen ympärillä kasvillisuus on koivuvaltaista sekapuustoista lehtomaista kangasta, jossa kasvaa uudistuskypsää metsää. Lähempänä jokea kohteen länsipuolella on nevaa, ja joenranta on korpea. Idänpuoleinen rinne on aurattua nuorta kasvatusmetsää.

Kohteen kuvaus

Kohteessa on samalla kohtaa joessa olevaan uittotammeen liittyvän tammikämpän ja siihen kuuluvan saunan jäännökset. Molempien rakennusten päällä kasvaa runsaasti koivua ja pajua.

Alueen pohjoisosaan sijoittuva kämpä on 23,6 m x 5,3 m kokoinen, etelä-pohjoissuuntainen pyöröhirsirakennus. Se jakautuu ainakin kolmeen osaan. Rakennuksen eteläpäädyssä on kaksi piisillistä huonetta, joista päätyhuone on 7,7 m pitkä ja pohjoisempi 5,9 m pitkä. Pohjoisemman huoneen sivuseinien hirret ovat maatuneet, mutta piisin sijainnista päätellen tällä kohtaa on kuitenkin ollut huone. Päätyhuoneen luonnonlaakakivistä tehty piisinjäännös sijoittuu huoneen lounaisnurkkaan, ja on mitoiltaan 3 m x 3 m x 0,5 m. Pohjoisemman huoneen piisi on luoteisnurkassa. Se on mitoiltaan 2,5 m x 3 m x 0,5 m. Rakennuksen pohjoispäässä on yhtenäinen 10 m pitkä kylmä osa, jossa on luultavasti ollut talli. Kylmä osa voi jakautua useampaan osaan, mutta mitään väliseinän jäännöksiä ei erotu. Kylmän ja lämpimän osan välissä on mahdollinen oviaukon paikka; osa hirsistä on sahattu poikki. Rakennuksen rungosta on jäljellä kaksi pyöröhirsikertaa. Hirsien päät on katkaistu sahalla ja jätetty eripituisiksi, ja samoin salvokset on tehty sahalla.

Kämpästä n. 45 m etäisyydellä eteläkaakossa on pienemmän rakennuksen, saunan,

jäännös. Se on mitoiltaan 4,4 m x 4,3 m ja etelä-pohjoissuuntainen. Saunan koillisnurkassa on luonnonkivistä tehdyn 2,5 m x 2 m x 0,5 m kokoisen kiukaan jäännös. Saunan rungosta on jäljellä yksi sammaleen peittämä pyöröhirsikerta, ja se erottuu melko heikosti maastosta.

Kämppä: X=7441592, Y=3555124

Sauna: X=7441537, Y=3555144

Kohteen raja

Kohde rajattiin maanpinnalle näkyvien rakenteiden perusteella.

Tulkinta

Kohteessa on tammikämppä ja siihen liittyvä sauna. Kohde ajoittunee 1900-luvun alkupuolelle.

Tarkastukset

Tila: 3 Toteutettu

Laji: 6 Suojeluarvojen tarkastus

Tarkastusvuosi: 2012

Tarkastuspvm: 20.7.2012 Tarkastaja: S. Tolonen

Kuvaus: KMO kulttuuriperintöinventointi Salla

**Viranomais-
rekisterinro:**

Kunto: 2 Keskinertainen

Arvotus: 8 Muu suojeluarvo

Olotila: 2 Ei käytössä

**Kohteen
suojaus:** 9 Muu suojeluarvo

Selitys:

Selitys:

**Ympäristön
suojaus:**

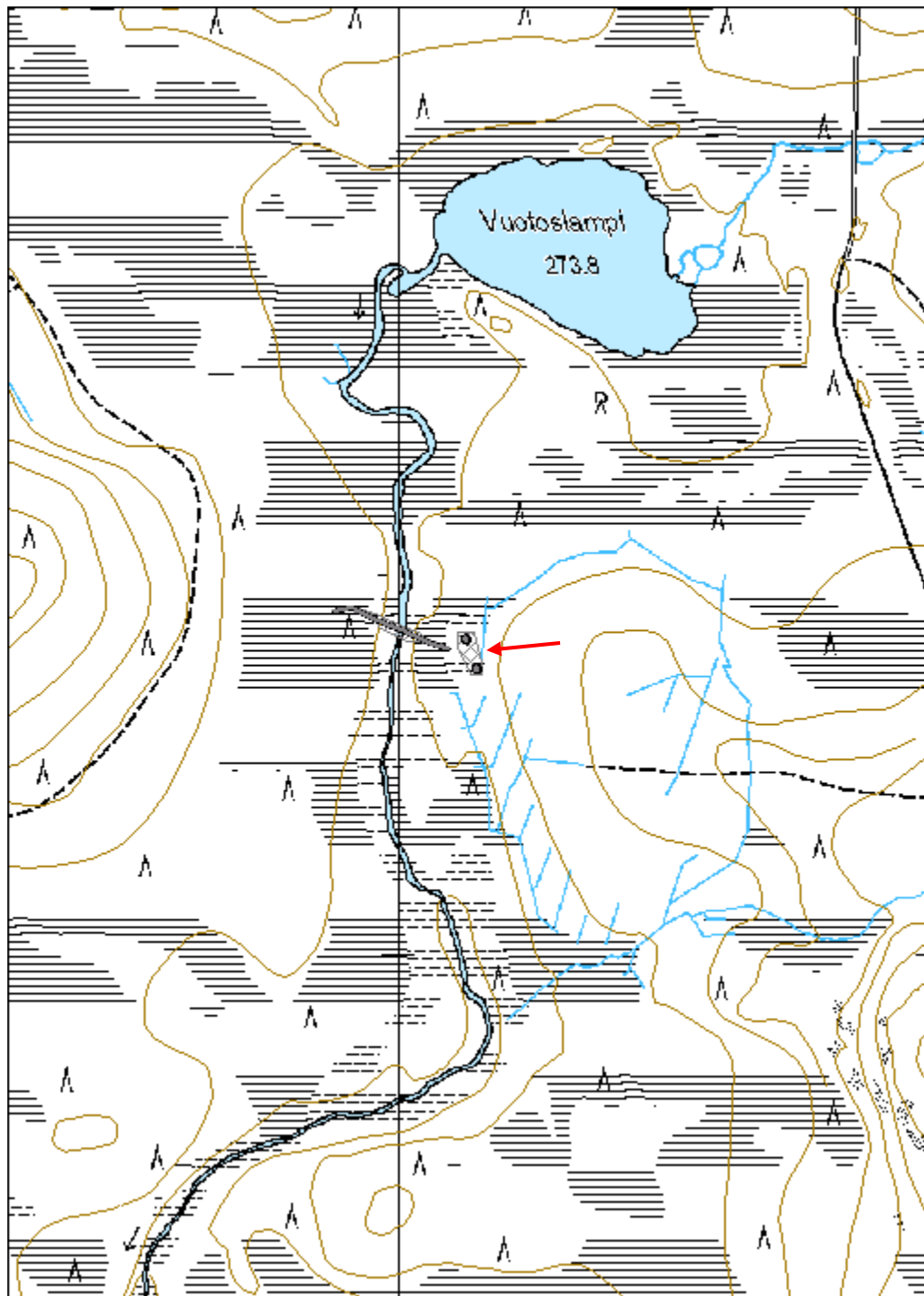
0 Ei määritelty

Selitys:



Vuotoslampi 1 tammikämpä koillisen. Kuva: J. Puikko.

Kohdetyyppi:	1 Asuinpaikat	Copyright:	© Metsähallitus 2008 © Maanmittauslaitos 1/MML/08
Koordinaatit:	X 7441566, Y 3555131, Z 278	Mittakaava:	1:10000



Vuotoslampi 2 uittotammi jäännös		MH-tunnus: 148266	
Kohdetyyppi:	9 Valmistuspaikat/työpaikat	Haltija:	191 Metsätalous Itä-Lappi
Ajoitus:	7116 Uusi aika	Ylläpitäjä:	191 Metsätalous Itä-Lappi
Rakentamisvuosi:		Kunta:	732 Salla
Lukumäärä:	1		
Koordinaattiselitys:	Keskikoordinaatti	Geometria tuotettu:	8 Digitointi, mittakaava <1:20000
Koordinaatit:	X 7441612, Y 3554983, Z 185	Löydöt:	
<i>Taustatiedot</i>			
Kohde tuli esille Reijo Oikarisen haastattelussa ja se on myös merkitty Metsähallituksen Sutigs-järjestelmään.			
<i>Ympäristön kuvaus</i>			
Kohde sijaitsee Vuotoslammen eteläpuolella, Vuotosjoen varressa, 720 m etäisyydellä joensuusta linnuntietä mitattuna. Joen itäranta on kuusivaltaista sekapuustoista korpea, ja länsiranta on hiukan kuivempaa kuusivaltaista tuoretta kangasta. Kauempana rannasta itäpuolella on nevaa, joka vaihtuu lehtomaiseksi kankaaksi, ja länsipuolella on rämettä. Puusto on rannassa ja alueen itäpäässä uudistuskypsää metsää, muuten kitu- ja joutomaata.			
<i>Kohteen kuvaus</i>			
Kohteessa on uittotammen jäännös. Kohde tarkistettiin itärannan osalta. Vedessä olevat rakenteet on purettu, ja hirsiiä on kasattu tammen eteläpuolelle rantaan. Tammen valli on tehty kivi- ja maa-aineksesta. Se on leveimmillään rannassa 6 m ja kapenee päihin 2 m levyiseksi. Itärannalla vallia on 85 m pituudelta. Sen koko pituus on ilmakuva-arvioiden 230 m ja valli on eteläkaakko-länsiluodesuuntainen. Alavirranpuolella vallia on tukirakenteina vallin suunnan vastaisia pyöröhirsiiä (pukkeja), joiden päässä on luonnonkiviröykkiöt ja pystyriukuja. Pukkihirsiiä ja tukiröykkiöitä on asetettu 5 m-10 m välein. Tukirakenteen leveys on yhteensä 8,5 m. Röykkiöt ovat halkaisijaltaan n. 2 m ja 0,4 m korkeita.			
Tammen vallin keskipiste: X=7441638, Y=3554940			
<i>Kohteen rajaus</i>			
Kohde rajattiin maanpinnalle näkyvien rakenteiden perusteella. Kohteen rajautuminen joen länsirannalla on ilmakuva-perusteella tehty arvio.			
<i>Tulkinta</i>			

Kohteessa on 1900-luvun alkupuolelle ajoittuva uittotammi.

Tarkastukset

Tila: 3 Toteutettu Laji: 6 Suojeluarvojen tarkastus Tarkastusvuosi: 2012
 Tarkastuspvm: 20.7.2012 Tarkastaja: S. Tolonen
 Kuvaus: KMO kulttuuriperintöinventointi Salla

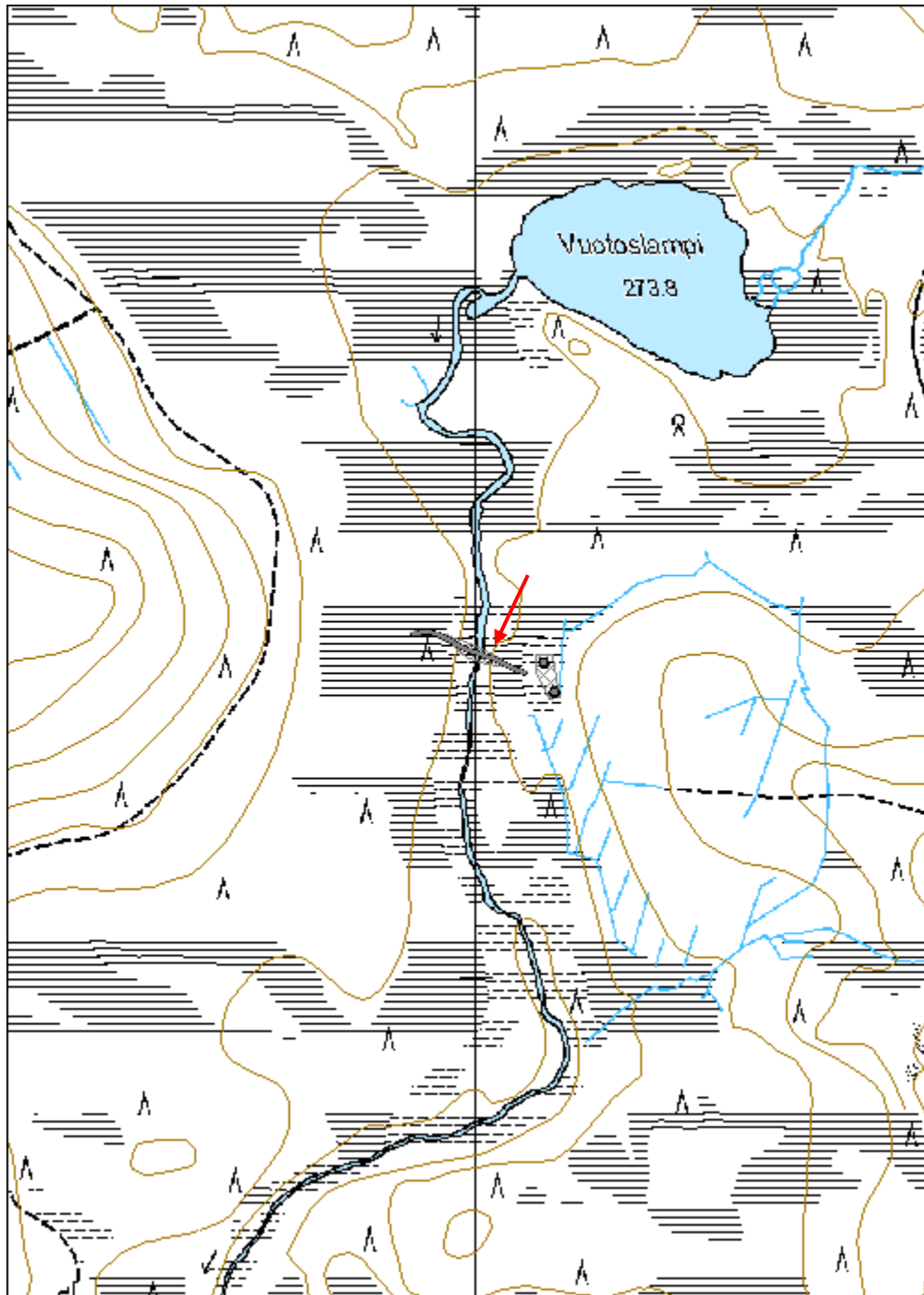
Viranomais- rekisterinro:		Kunto:	2 Keskinertainen
Arvotus:	8 Muu suojeluarvo	Olotila:	2 Ei käytössä
Selitys:		Kohteen suojelu:	9 Muu suojeluarvo
		Selitys:	

Ympäristön suojelu:	0 Ei määritelty
Selitys:	



Vuotoslampi 2 uittotammi joen itärannalta kuvattuna pohjoiseen. Kuva: J. Puikko.

Kohdetyyppi:	9 Valmistuspaikat/työpaikat	Copyright:	© Metsähallitus 2008 © Maanmittauslaitos 1/MML/08
Koordinaatit:	X 7441612, Y 3554983, Z 185	Mittakaava:	1:10000



Pikku Koutelovaara 1 kolmiomittauksen puunlatvamerkki jäännös	MH-tunnus: 148271
--	------------------------------

Kohdetyyppi:	9 Valmistuspaikat/työpaikat	Haltija:	191 Metsätalous Itä-Lappi
Ajoitus:	7116 Uusi aika	Ylläpitäjä:	191 Metsätalous Itä-Lappi
Rakentamisvuosi:		Kunta:	732 Salla
Lukumäärä:	1		

Koordinaattiselitys:	Keskikoordinaatti	Geometria tuotettu:	4 Gps-mittaus, korjaamaton
Koordinaatit:	X 7439613, Y 3556566, Z 343	Löydöt:	

Taustatiedot

Kohde on merkitty v. 1971 topografiseen karttaan.

Ympäristön kuvaus

Kohde sijaitsee Pikku Koutelovaaran laen itäreunalla, Varpuvaara-Vuotoksenlatva - aluetiestä 330 m lounaaseen. Kasvillisuus on mäntyvaltaista sekapuustoista kuivahkoa kangasta, jossa kasvaa nuorta kasvatusmetsää.

Kohteen kuvaus

Kohteessa on kolmiomittauksen puunlatvamerkin jäännös. Itse merkki on tippunut pois puun latvasta, mutta sen paikan voi vielä erottaa. Puu, jossa merkki on ollut, on hyvin maastosta erottuva kelottuva 12,5 m korkea mänty, joka koostuu kahdesta toisiinsa kiinni kasvaneesta puusta. Puut ovat halkaisijaltaan 33 ja 38 cm. Korkeamman männyn latvasta on katkottu sahalla oksat 2-2,5 m pituudelta, ja latva on kelottunut; merkki on ollut kiinnitettynä tähän kohtaan. Männyn tyvässä on kirveellä tehtyjä viiltoja.

Kohteen rajaus

Kohde rajattiin maanpinnalle näkyvien rakenteiden perusteella.

Tulkinta

Kohteessa on 1960-luvulle tai 70-luvun alkuun ajoittuva kolmiomittauksessa käytetyn puunlatvamerkin jäännös.

Lisätietoja

Topografinen kartta 1:20 000. Karttalehti 3644 04. Maanmittauslaitos, v. 1971.

Tarkastukset

Tila: 3 Toteutettu Laji: 6 Suojeluarvojen tarkastus Tarkastusvuosi: 2012
Tarkastuspvm: 23.7.2012 Tarkastaja: S. Tolonen

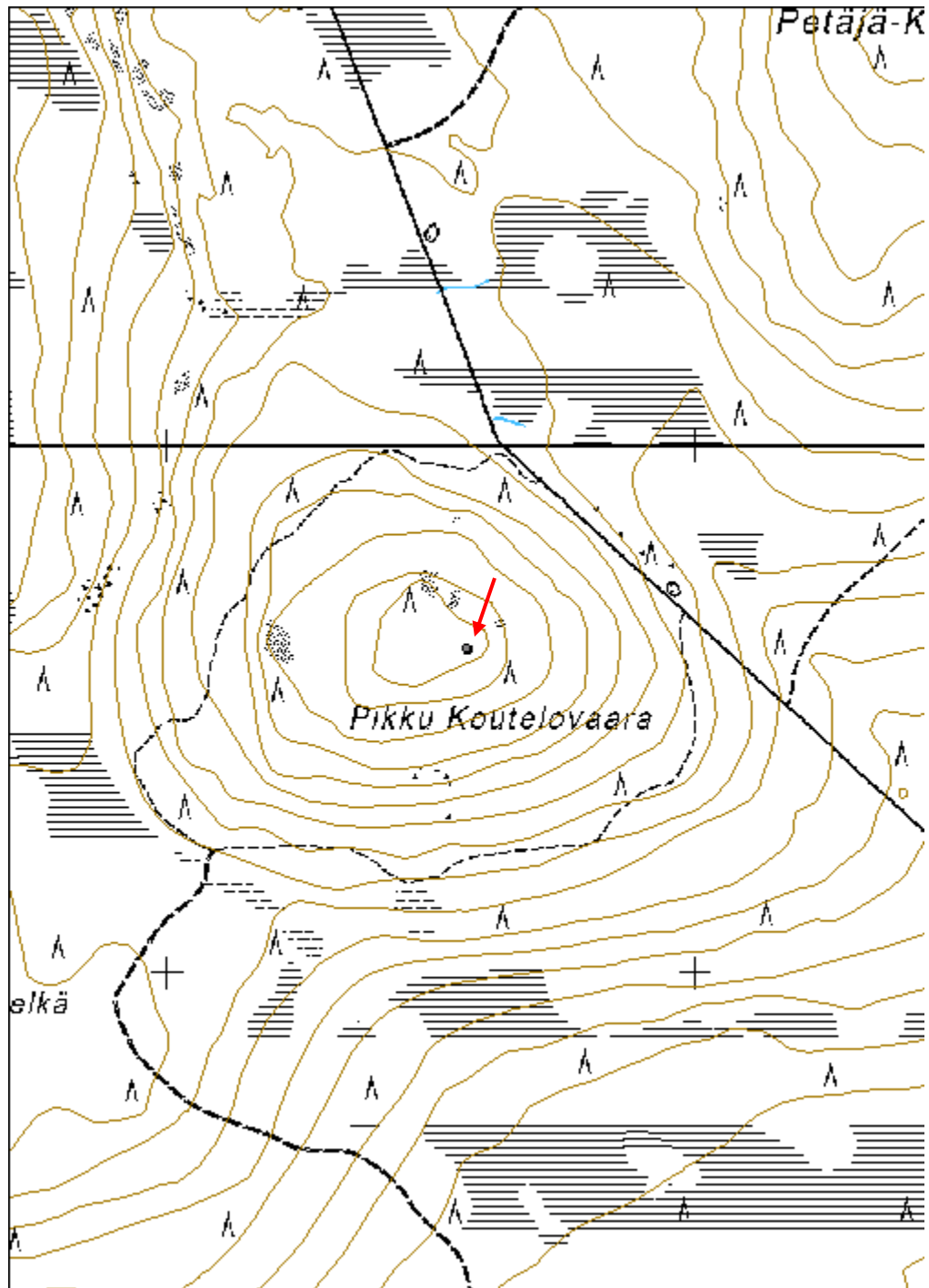
Kuvaus: KMO kulttuuriperintöinventointi Salla

Viranomais- rekisterinro:		Kunto:	3 Huono
Arvotus:	8 Muu suojeluarvo	Olotila:	2 Ei käytössä
Selitys:		Kohteen suojaus:	9 Muu suojeluarvo
		Selitys:	
Ympäristön suojaus:	0 Ei määritelty		
Selitys:			



Pikku Koutelovaara 1 kolmiomittauksen puunlatvamerkki länteen. Kuva. J. Puikko.

Kohdetyyppi:	9 Valmistuspaikat/työpaikat	Copyright:	© Metsähallitus 2008 © Maanmittauslaitos 1/MML/08
Koordinaatit:	X 7439613, Y 3556566, Z 343	Mittakaava:	1:10000



Vanttuvaara 1 kämppä jäännös		MH-tunnus: 148273	
Kohdetyyppi:	1 Asuinpaikat	Haltija:	191 Metsätalous Itä-Lappi
Ajoitus:	7116 Uusi aika	Ylläpitäjä:	191 Metsätalous Itä-Lappi
Rakentamisvuosi:		Kunta:	732 Salla
Lukumäärä:	1		
Koordinaattiselitys:	Keskikoordinaatti	Geometria tuotettu:	4 Gps-mittaus, korjaamaton
Koordinaatit:	X 7438525, Y 3551964, Z 231	Löydöt:	
<i>Taustatiedot</i>			
Kohde löytyi ilman ennakkotietoja.			
<i>Ympäristön kuvaus</i>			
Kohde sijaitsee Vuotosjoen pohjoisrannalla Vanttuvaaran lounaispuolella. Joenranta on 40 m etäisyydellä lounaassa, ja koillisessa 300 m etäisyydellä kulkee Vanttuvaaran aluetie. Kasvillisuus on kuusivaltaista tuoretta kangasta, jossa kasvaa uudistuskypsää metsää. Kohde sijoittuu jyrkästi rantaan laskevan terassimaisen tasanteen päälle.			
<i>Kohteen kuvaus</i>			
Kohteessa on kämpän jäännös. Kämpä on mitoiltaan 23,4 m x 7,9 m ja se on itäkaakko-länsiluodesuuntainen. Kämpän molemmissa päissä on piisilliset 6,2 m pituiset huoneet, joiden välissä on 11,9 m pitkä kylmä osa. Väliosaa on huonosti säilynyt, ja se erottuu harvaan puita kasvavana kuluneena alueena. Päätyhuoneista on jäljellä yksi sammaleen peittämä pyöröhirsikerta ja lattia erottuu painaamana. Länsiluoteispäädyn huoneen luonnonkiviipiisi sijaitsee huoneen länsilounaisnurkassa. Se on mitoiltaan 1,9 m x 2,3 m x 0,6 m. Huoneen pohjoiskoillis- ja länsiluoteispuolella on kolme 1,2 m x 1 m x 0,5 m kokoista kuoppaa; kaksi länsiluoteisivulla ja yksi pohjoiskoillisivulla. Kämpän itäkaakkoispään huoneen piisinjäännös sijaitsee huoneen eteläkaakkoisnurkalla. Se on romahtanut 4 m x 4 m kokoiselle alueelle, ja suurin osa kivistä on kämpän itäkaakkoispäädyn ulkopuolella. Huoneen itäkaakkoisivulla ja etelälounaisnurkalla kylmän osan kohdalla on kuopat. Kämpän etelälounaispuolella on aukea piha-alue, joka ulottuu terassin reunalle asti.			
<i>Kohteen rajaus</i>			
Kohde rajattiin maanpinnalle näkyvien rakenteiden perusteella. Myös etelälounaispuolinen piha-alue kuuluu kohteeseen.			
<i>Tulkinta</i>			
Kohteessa on 1900-luvun alkupuolelle ajoittuvan metsätyökämpän jäännös.			
<i>Tarkastukset</i>			

Tila: 3 Toteutettu	Laji: 6 Suojeluarvojen tarkastus	Tarkastusvuosi: 2012
Tarkastuspvm: 23.7.2012 Tarkastaja: S. Tolonen		
Kuvaus: KMO kulttuuriperintöinventointi Salla		

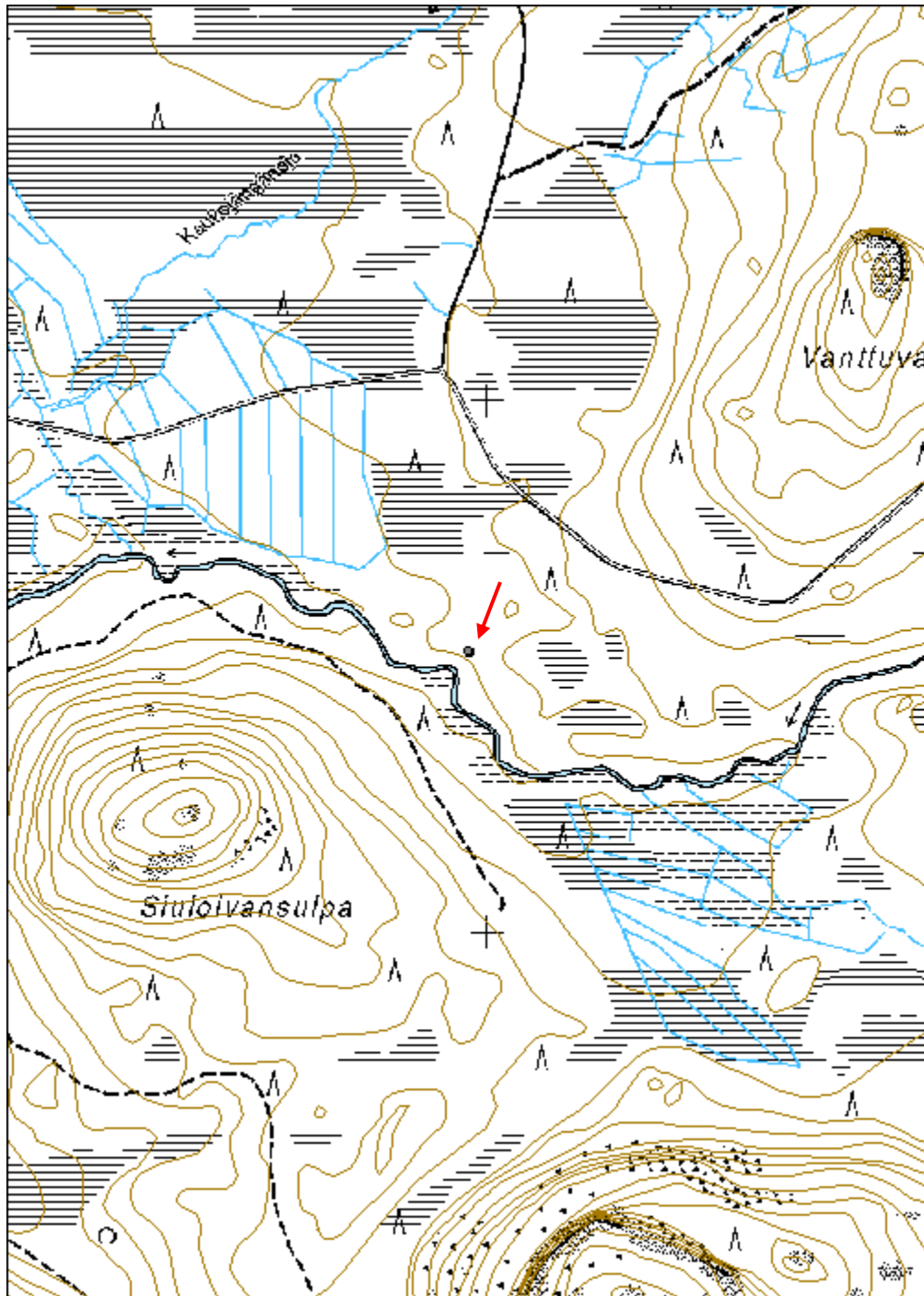
Viranomais- rekisterinro:		Kunto:	2 Kesinkertainen
Arvotus:	8 Muu suojeluarvo	Olotila:	2 Ei käytössä
Selitys:		Kohteen suojaus:	9 Muu suojeluarvo
		Selitys:	

Ympäristön suojaus:	0 Ei määritelty
Selitys:	



Vanttuvaara 1 kämpän itäkaakkoispää pohjoisluoteeseen. Kuva: J. Puikko.

Kohdetyyppi:	1 Asuinpaikat	Copyright:	© Metsähallitus 2008 © Maanmittauslaitos 1/MML/08
Koordinaatit:	X 7438525, Y 3551964, Z 231	Mittakaava:	1:10000



Pahaselkä 2 kämppä jäännös	MH-tunnus: 148290
-----------------------------------	------------------------------

Kohdetyyppi:	1 Asuinpaikat	Haltija:	191 Metsätalous Itä-Lappi
Ajoitus:	7116 Uusi aika	Ylläpitäjä:	191 Metsätalous Itä-Lappi
Rakentamisvuosi:		Kunta:	732 Salla
Lukumäärä:	3		
Koordinaattiselitys:	Keskikoordinaatti	Geometria tuotettu:	4 Gps-mittaus, korjaamaton
Koordinaatit:	X 7430604, Y 3555641, Z 226	Löydöt:	

Taustatiedot

Kohde löytyi ilman ennakkotietoja.

Ympäristön kuvaus

Kohde sijaitsee Pahaselän eteläosan koillisrinteen juurella, ojitetun suon laidalla. Kohteen luoteispuolella 50 m etäisyydellä kämpästä kulkee tie nro 19484. Kohteen etelälounaispuolella rinteiden päällä on Tammelan tila. Kasvillisuus on mäntyvaltaista tuoretta kangasta, jossa kasvaa varttunutta kasvatusmetsää.

Kohteen kuvaus

Kohteessa on kämpän jäännös. Kämpä on pyöröhuone, 5,5 m pitkä ja 5 m leveä. Rakennus on itäkaakko-länsiluodesuuntainen. Rakennuksen rungosta on jäljellä viisi hirsikertaa. Nurkissa on sahatut salvokset, joissa yläpuolella lovi on syvämpi kuin alapuolella. Hirsien päät on katkaistu sahalla ja jätetty eripituisiksi. Hirsien välissä tiivisteenä on käytetty kuntaa. Molempien päätyjen keskellä on aukot, joista toinen on mahdollisesti ovi- ja toinen ikkuna-aukko. Länsiluoteispäässä aukon leveys on 1,8 m. Aukon toisella sivun hirsiiin on tehty pystylovi ja hirsiiä on veistetty etureunasta. Itäkaakkoispään aukko on 1,58 m leveä. Aukon kohdalta hirret on katkaistu sahalla. Kämpän pohjoisluoteisnurkassa on luonnonkivistä tehdyn piisinjäännös, joka on n. 1,5 m x 1,5 m x 1 m kokoinen. Katon katteena on sahalautaa, ja rakennuksessa on käytetty teollisia nauvoja.

Kauempaa kämpästä rinteiden päältä n. 40-50 m etelälounaaseen on romahtaneen kaivon ja lautarakennelman jäännös. Näistä lännenpuoleinen kaivo on puurakenteinen, neliönmuotoinen, mitoiltaan 1,1 x 1,05 x 2 m. Lautarakennelma on mahdollisesti käymälän tai muun pienen lautarakennelman tai puulaatikon jäännös. Se on lahonnut, kooltaan ainakin 1,5 m x 1,5 m. Ainostaan yksi nurkka rakennelmasta on säilynyt. Rakennelmassa on käytetty sahalautaa ja teollisia nauvoja. Kaivo ja lautarakennelma voivat liittyä mahdollisesti myös johonkin toiseen kohteeseen.

kämpä: X=7430623, Y=3555643

kaivo: X=7430581, Y=3555622

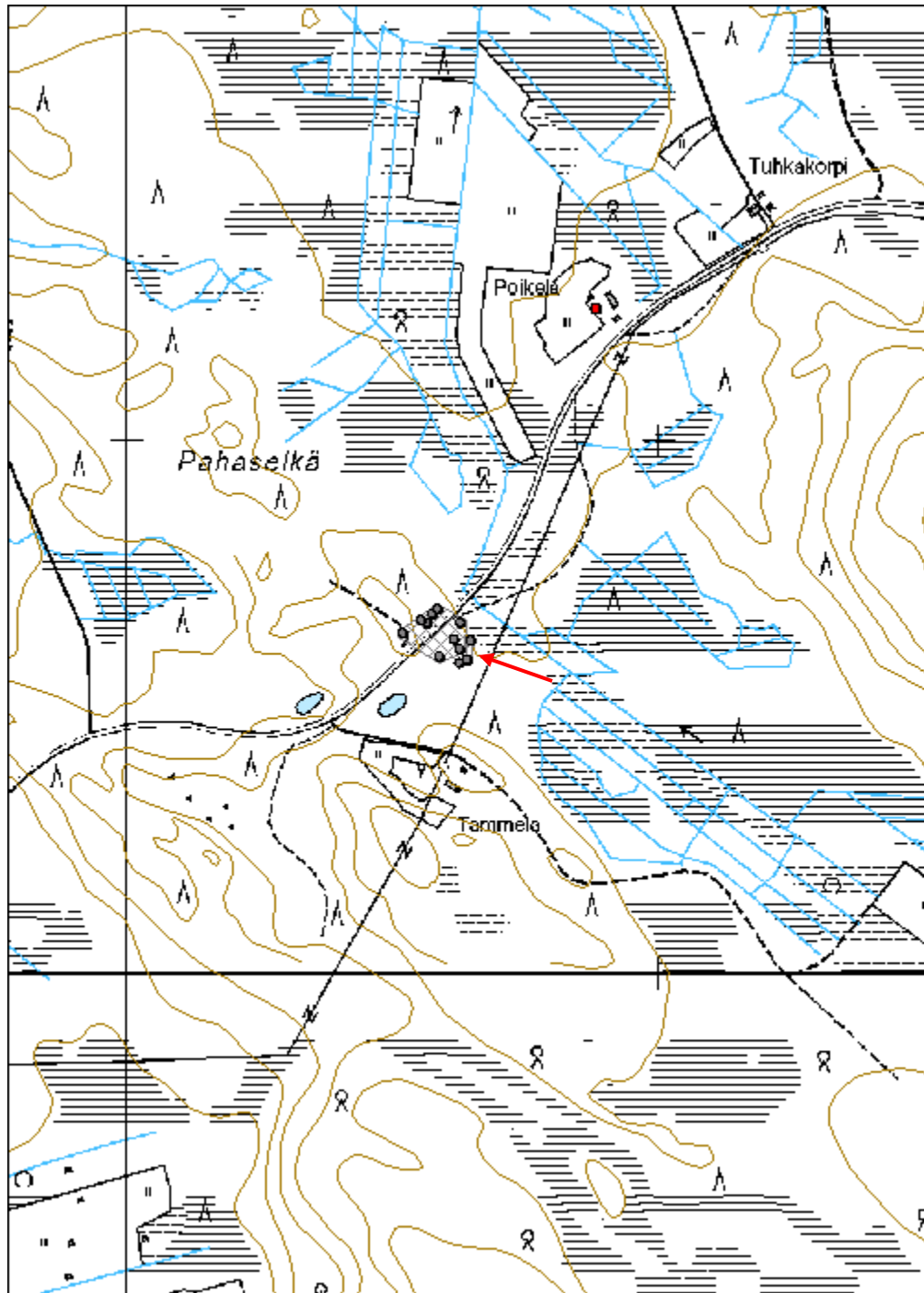
lautarakennelma: X=7430587, Y=3555637

<i>Kohteen rajaus</i>	
Kohde rajattiin maanpinnalle näkyvien rakenteiden perusteella.	
<i>Tulkinta</i>	
Kohteessa on 1900-luvun alkupuolelle tai puolivälin tienoille ajoittuva kämpän jäännös.	
<i>Tarkastukset</i>	
Tila: 3 Toteutettu Laji: 6 Suojeluarvojen tarkastus Tarkastusvuosi: 2012 Tarkastuspvm: 24.7.2012 Tarkastaja: S. Tolonen Kuvaus: KMO kulttuuriperintöinventointi Salla	
Viranomais- rekisterinro:	Kunto: 1 Hyvä
Arvotus: 8 Muu suojeluarvo	Olotila: 2 Ei käytössä
Selitys:	Kohteen suojaus: 9 Muu suojeluarvo
Selitys:	Selitys:
Ympäristön suojaus:	0 Ei määritelty
Selitys:	



Pahaselkä 2 kämpä luoteeseen. Kuva: J. Puikko.

Kohdetyyppi:	1 Asuinpaikat	Copyright:	© <i>Metsähallitus</i> 2008 © <i>Maanmittauslaitos</i> 1/MML/08
Koordinaatit:	X 7430604, Y 3555641, Z 226	Mittakaava:	1:10000



Koutelonkuusikko 1 kämppä jäännös	MH-tunnus: 148313
--	------------------------------

Kohdetyyppi:	1 Asuinpaikat	Haltija:	191 Metsätalous Itä-Lappi
Ajoitus:	7116 Uusi aika	Ylläpitäjä:	191 Metsätalous Itä-Lappi
Rakentamisvuosi:		Kunta:	732 Salla
Lukumäärä:	5		

Koordinaatti- selitys:	Keskikoordinaatti	Geometria tuotettu:	4 Gps-mittaus, korjaamaton
Koordinaatit:	X 7438141, Y 3560174, Z 239	Löydöt:	

Taustatiedot

Kohde tuli esille Reijo Oikarisen haastattelussa ja se on myös merkitty Metsähallituksen Sutigis-järjestelmään.

Ympäristön kuvaus

Kohde sijaitsee Koutelonkuusikon eteläpuolella, Koutelonjoen itärannalla, osittain kuivan tasanteen päällä ja osittain aivan joen rannassa. Kohteen itäpuolelle 300 m päähän tulee pohjoisesta metsätie. Kasvillisuus on kuusivaltaista sekapuustoista kuivahkoa kangasta. Ranta-alue on korpea, jossa kasvaa uudistuskypsää metsää, ja tasanteella pihapiirissä on avointa taimikkoa. Kämppä 2:n luona kasvaa punaherukkaa.

Kohteen kuvaus

Kohteessa on kämpän jäännös. Paikalla on aukea pihapiiri, jonka reunoilla on kolmen piisillisen rakennuksen (kämpät 1-3), tallin ja aidan jäännöksiä.

Kämppä 1 sijoittuu alueen kaakkoisosaan joen rantaan. Sijaintinsa perusteella se voi olla saunarakennus. Kämppä 1 on mitoiltaan 7,7 m x 7,6 m ja luode-kaakkosuuntainen. Rakennuksen rungosta on jäljellä kaksi pyöröhirsikertaa. Kämppä 1:n länsinurkassa on 3,3 m x 3,6 x 1,7 m kokoinen piisinkiviröykkiö. Rakennuksen luoteispäädyn keskellä on 1,7 m leveä oviaukko. Ovenpielien hirsiiin on tehty pystylovet, joista toisessa on vielä jäljellä lista. Nurkissa on sahatut koirankaulasalvokset, joissa lovi on hirren yläpuolella. Osa hirsien päistä on katkaistu sahalla ja osa kirveellä. Katosta on jäljellä pitkän sivun suuntaisia hirsiiä ja näiden suunnan vastaisia ruoteita. Kämppä 1:n kaakkoispäädystä 4 m etäisyydellä on halkaisijaltaan 2 m kokoinen, 0,6 m syvä kuoppa.

Kämppä 1:n itäkoillispuolella on piisittömän rakennuksen, mahdollisesti tallin tai muun ulkorakennuksen, jäännös. Talli on mitoiltaan 11,1 m x 8,8 m ja pitkä sivu on itäkoillis-länsilounaisuuntainen. Sen rungosta on jäljellä kuusi pyöröhirsikertaa, joiden välissä tiivisteinä on kunnattua. Nurkkien salvokset ovat sahattuja koirankauloja, joissa hirren yläpuolella on syvämpi lovi ja alapuolella matalampi. Hirsien päät on katkaistu sahalla. Rakennuksen itäkoillispuolella on 1,3 m leveä oviaukko, ja länsilounaispuolella keskellä on 55 cm leveä luukku, joka on sahattu hirsiiin. Ovenpielien hirsiiin on tehty pystylovet,

joihin on upotettu listat. Tallin katosta on jäljellä hirsiiä ja ruoteita. Katon harja on lyhyen sivun suuntainen. Ruoteet ovat riukuja, ja katossa on käytetty teollisia nauloja.

Tallin itäkoillispuolella pihan koillisosassa on toisen kämppä rakennuksen, kämppä 2:n jäännös. Kämpä 2 on kolmihuoneinen, mitoiltaan 24,5 x 10 m ja itäkoillis-länsilounaissuuntainen. Rakennuksesta on jäljellä neljä pyöröhirsikertaa. Nurkissa on sahatut koirankaulasalvokset, joissa on lovi kummallakin puolella hirttä; yläpuolella syvempi ja alapuolella matalampi. Hirsien päät on katkaistu sahalla ja jätetty eripituisiksi. Itäkoillispäädyn huone on 8,7 m pitkä, länsilounaispäädyn 9,4 m ja keskimäinen huone on 6,4 m pituinen. Kaikista huoneissa on 1,5 m leveä oviaukko pihan puolella pohjoisluoteissivulla. Ovet sijoittuvat kunkin huoneen sivuseinän keskelle. Keskimäisen huoneen eteläkaakkoissivulla takaseinällä on ikkuna-aukko. Länsilounaishuoneessa on irtonainen hella, ja itäkoillishuoneen länsiluoteisnurkalla on pyöreää luonnonkiveä 2,5 m x 2,5 x 0,2 m kokoisella alueella. Kyseessä voi olla uunin paikka. Kämpä 2:n päällä on lisäksi ruoteina käytetty riukuja, joissa on teollisia nauloja.

Pihan luoteiskulmalla on kolmannen piisillisen rakennuksen jäännös. Kämpä 3 on kolmihuoneinen, mitoiltaan 20,5 m x 9,5 m ja koillis-lounaissuuntainen. Rakennuksesta on jäljellä kolme pyöröhirsikertaa. Nurkissa on sahatut salvokset, joissa on syvä lovi hirren yläpuolella ja matalampi hirren alapuolella. Hirsien päät on katkaistu sahalla. Rakennuksen koillispäädyn huone on 8,5 m pitkä, lounaispäädyn 7,3 m ja keskimäinen huone on 4,7 m pitkä. Keskimäisen huoneen koillispuoleisen sisäseinän keskivaiheilla on 2 m x 3 m kokoinen piisinkiviröykkiö. Myös lounaishuoneen ja keskimäisen huoneen väliseinän kohdalla kämpän ulkopuolella on kivikasa. Rakennuksessa erottuu kaksi oven- ja yksi ikkunanpaikka. Lounaispäädyn huoneen ja keskihuoneen väliseinässä seinän kaakkoisreunalla on oviaukko, jonka toisessa ovenpielessä on hirsiiin tehty pystylovi. Toinen erottuva oviaukko on keskimäisen huoneen takaseinällä luoteissivulla, lounaispäädyn väliseinän vieressä. Oviaukko on 1,5 m leveä, ja ovenpielien hirsissä on pystylovet. Koillispään huoneen takaseinällä eli luoteisseinällä on myös mahdollisesti ikkunan paikka. Kämpä 3:n katosta on jäljellä pitkän sivun suuntainen kurkihirsi ja ruoteena käytettyä lautaa ja riukua. Keskimäisen huoneen lattia on syvällä kuopalla.

Lisäksi pihapiirin reunoilla kiertää aitauksen jäännös. Aita kulkee rakennusten nurkasta nurkkaan. Osittain se on jo lahonnut näkymättömiin, osittain se erottuu hyvin maastosta. Aita on enimmäkseen riukuaitaa, jossa paalujen väli on n. 2 m. Riuku-aidan aidakset on kiinnitetty paaluihin teollisilla nauloilla. Pihan lounaisosassa kämpä 2:n länsiluoteisnurkan ja kämpä 3:n itänurkan välinen aita on pyöröhirsistä tehtyä perkkaitaa, jossa on sahatut koirankaulasalvokset. Aita on tuettu aidan länsilounaispuolelta riu'uilla, jotka on asetettu hirsikertojen väliin. Perkkaidassa hirsikertoja on kolme.

kämpä jäännös 1: X=7438110, Y=3560155

kämpä jäännös 2: X=7438135, Y=3560198

kämpä jäännös 3: X=7438163, Y=3560163

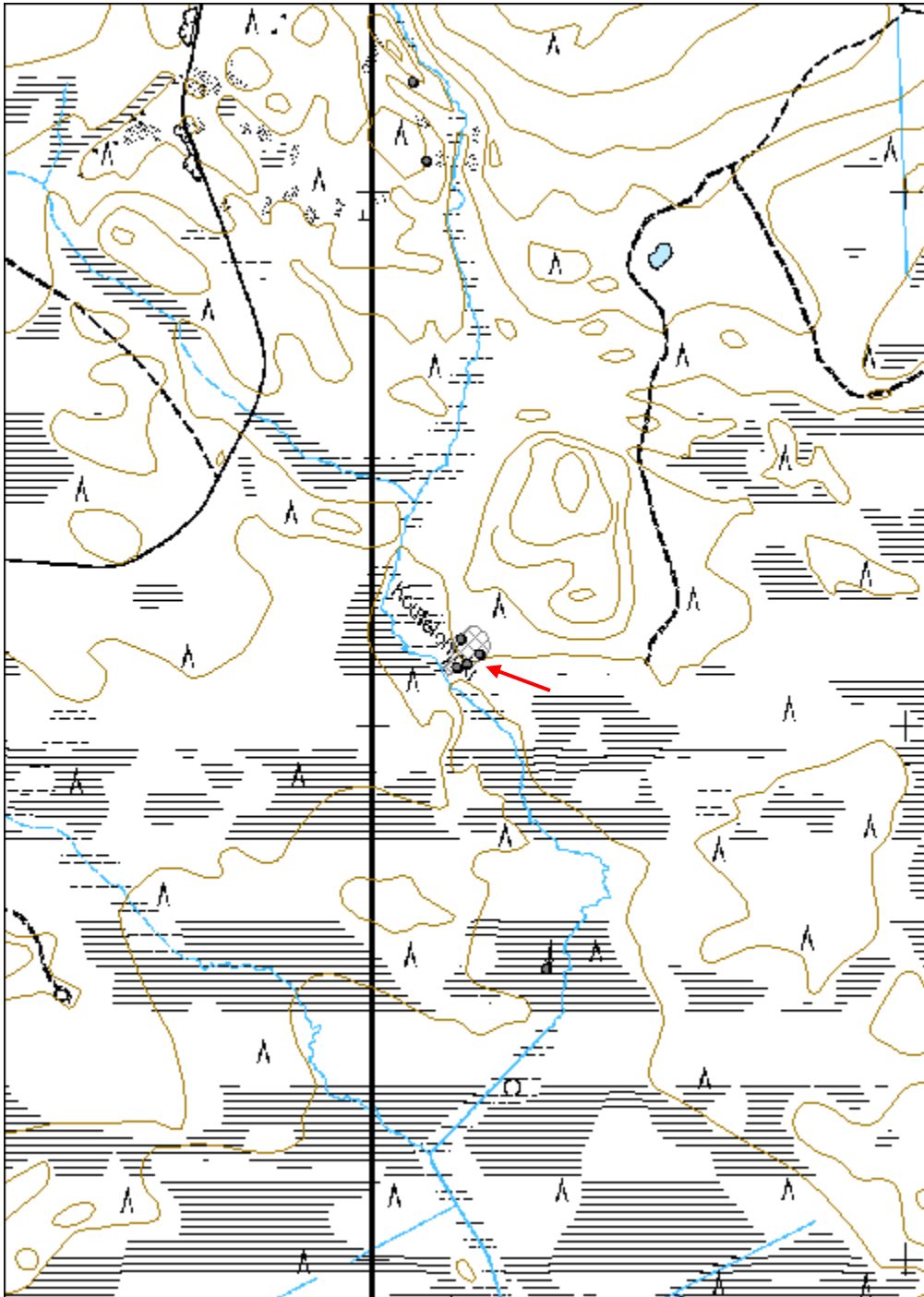
talli jäännös: X=7438116, Y=3560175

<i>Kohteen rajaus</i>	
Kohde rajattiin maanpinnalle näkyvien rakenteiden perusteella.	
<i>Tulkinta</i>	
Kohteessa on 1900-luvun alkupuoliskolle ajoittuva metsätyökämpä.	
<i>Tarkastukset</i>	
Tila: 3 Toteutettu Laji: 6 Suojeluarvojen tarkastus Tarkastusvuosi: 2012 Tarkastuspvm: 24.7.2012 Tarkastaja: S. Tolonen Kuvaus: KMO kulttuuriperintöinventointi Salla	
Viranomais- rekisterinro:	Kunto: 2 Keskinertainen
Arvotus: 8 Muu suojeluarvo	Olotila: 2 Ei käytössä
Selitys:	Kohteen suojaus: 9 Muu suojeluarvo
Selitys:	Selitys:
Ympäristön suojaus:	0 Ei määritelty
Selitys:	



Koutelonkuusikko 1 kämpä 2 etelälounaaseen. Kuva: J. Puikko.

Kohdetyyppi:	1 Asuinpaikat	Copyright:	© Metsähallitus 2008 © Maanmittauslaitos 1/MML/08
Koordinaatit:	X 7438141, Y 3560174, Z 239	Mittakaava:	1:10000



Näätäkumpu 1 talli jäännös		MH-tunnus: 148342	
Kohdetyyppi:	1 Asuinpaikat	Haltija:	191 Metsätalous Itä-Lappi
Ajoitus:	7116 Uusi aika	Ylläpitäjä:	191 Metsätalous Itä-Lappi
Rakentamisvuosi:		Kunta:	732 Salla
Lukumäärä:	1		
Koordinaattiselitys:	Keskikoordinaatti	Geometria tuotettu:	4 Gps-mittaus, korjaamaton
Koordinaatit:	X 7447860, Y 3565657, Z 208	Löydöt:	
<i>Taustatiedot</i>			
V. 1971 topografiseen karttaan paikalle on merkitty kaksi ulkorakennusta.			
<i>Ympäristön kuvaus</i>			
Kohde sijaitsee Näätäkummun kaakkoisreunalla, Joutsenajan koillispuolella. Kohteen lähelle tulee metsätie, ja länsiluoteessa 250 m etäisyydellä kulkee Koutelo-Näätäkumpu -aluetie. Alue on aurattu 70-luvulla. Kasvillisuus on mäntyvaltaista tuoretta kangasta, jossa kasvaa nuorta kasvatusmetsää.			
<i>Kohteen kuvaus</i>			
Kohteessa on rankorakenteisen rakennuksen jäännös, joka ulkonäön perusteella vastaa 1960-luvulla Tuntsan nokisavotassa käytettyjä kahden hevosen talleja (Haataja 1993: s. 35, kuva). Paikalla ollut metsätyökämpä on ilmeisesti siirretty pois, eikä sen paikka erotu. Talli on melko hyvässä kunnossa. Sen seinät ovat vielä pystyssä, mutta katto on romahtanut. Talli on 4,5 m pitkä ja 3,3 m leveä, luode-kaakkosuuntainen. Harjakorkeus on 2,25 m. Rakennuksen sisäpuolella on vaakanelointi, ja ulkopuolella on pahvia, jonka päällä on muutama pystylistä nurkissa ja sivuilla. Tallin luoteispäässä on ovi, jonka päällä on ikkuna, ja koillissivulla lähellä luoteispäätä on suurempi ikkuna. Oviaukko on 94 cm leveä ja 1,73 m korkea. Ovessa on karmilaudat ja pielet paikallaan, ja itse ovi on pystylautoitettu molemmilta puolilta ja sisäpuolelle on naulattu yksi lauta vinoon pystylautojen päälle. Ovi aukeaa oikealle, kahva on metallia. Oven päällä oleva ikkuna, jossa on ehjä lasi, on 65 cm leveä ja 18 cm korkea. Ikkunassa on karmilaudat. Koillissivun ikkuna-aukko on 53 cm leveä ja 51 cm korkea. Siinä erilliset karmilaudat on laitettu ikkunan ylä- ja alapuolelle, ja sivuilla karmeina toimii seinän pystylistat. Katto on lautarakenteinen matala harjakatto, jossa on katteena huopaa. Lautojen alla on pahvia. Peräseinällä itänurkassa on lautarakenteinen laatikko. Rakennuksessa ei näy lämmityslaitetta.			
<i>Kohteen rajaus</i>			
Kohde rajattiin maanpinnalle näkyvien rakenteiden perusteella.			
<i>Tulkinta</i>			

Kohteessa on 1960-lle tai 1970-luvun alkuun ajoittuva siirrettävään metsätyökämppään liittyvän tallin jäännös.

Lisätietoja

Topografinen kartta 1:20 000. Karttalehti 3644 08+4622 05. Maanmittauslaitos, v. 1971.

Haataja, V. 1993: Tuntsan palo ja suuri nokisavotta. Koillismaan Kirjapaino Oy.

Tarkastukset

Tila: 3 Toteutettu Laji: 6 Suojeluarvojen tarkastus Tarkastusvuosi: 2012
Tarkastuspvm: 25.7.2012 Tarkastaja: S. Tolonen
Kuvaus: KMO kulttuuriperintöinventointi Salla

Viranomais- rekisterinro:		Kunto:	1 Hyvä
Arvotus:	8 Muu suojeluarvo	Olotila:	2 Ei käytössä
Selitys:		Kohteen suojelu:	9 Muu suojeluarvo
		Selitys:	

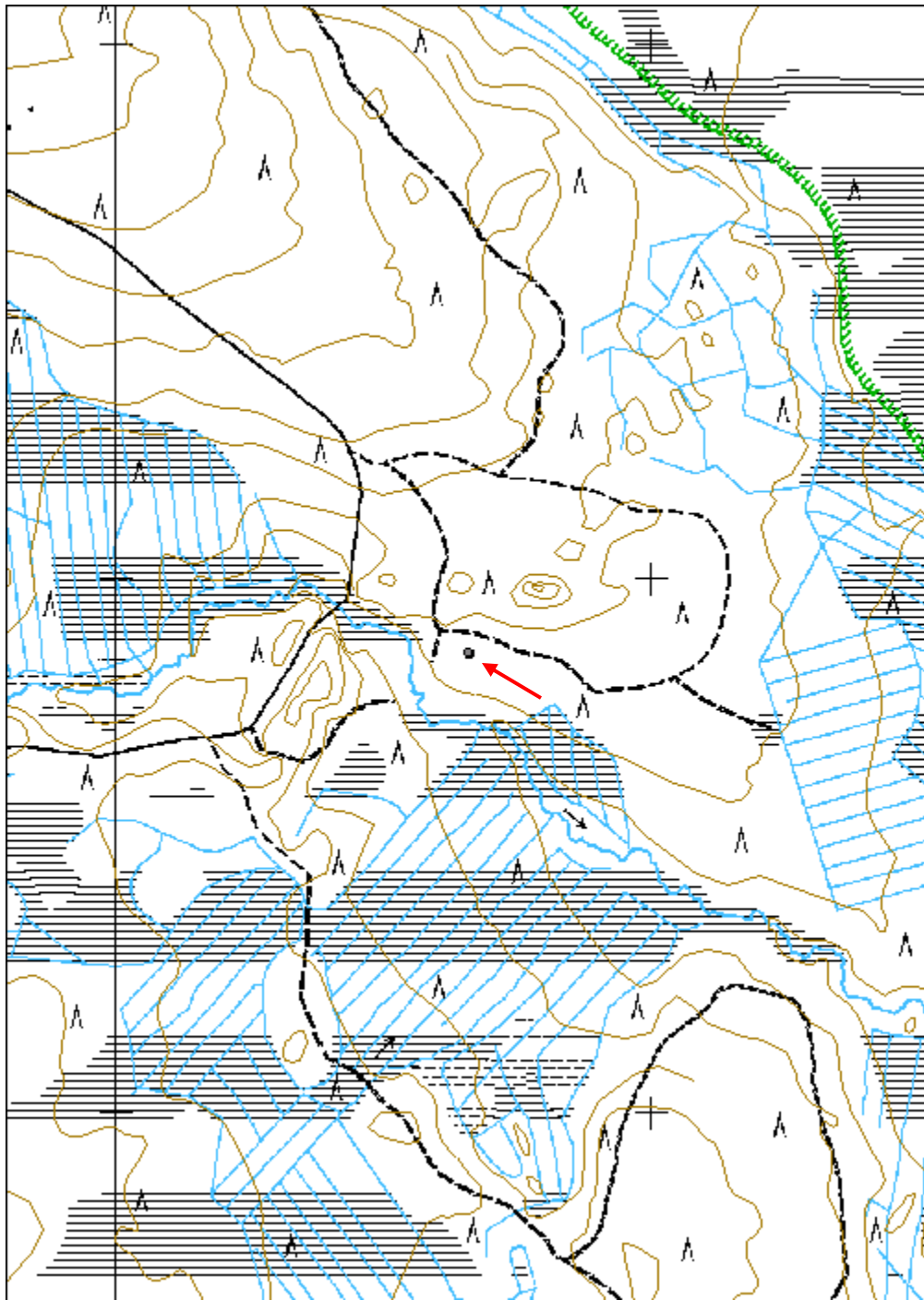
Ympäristön suojelu:	0 Ei määritely
--------------------------------	----------------

Selitys:	
-----------------	--



Näätäkumpu 1 tallin ovipääty kaakkoon. Kuva: J. Puikko.

Kohdetyyppi:	1 Asuinpaikat	Copyright:	© <i>Metsähallitus</i> 2008 © <i>Maanmittauslaitos</i> 1/MML/08
Koordinaatit:	X 7447860, Y 3565657, Z 208	Mittakaava:	1:10000



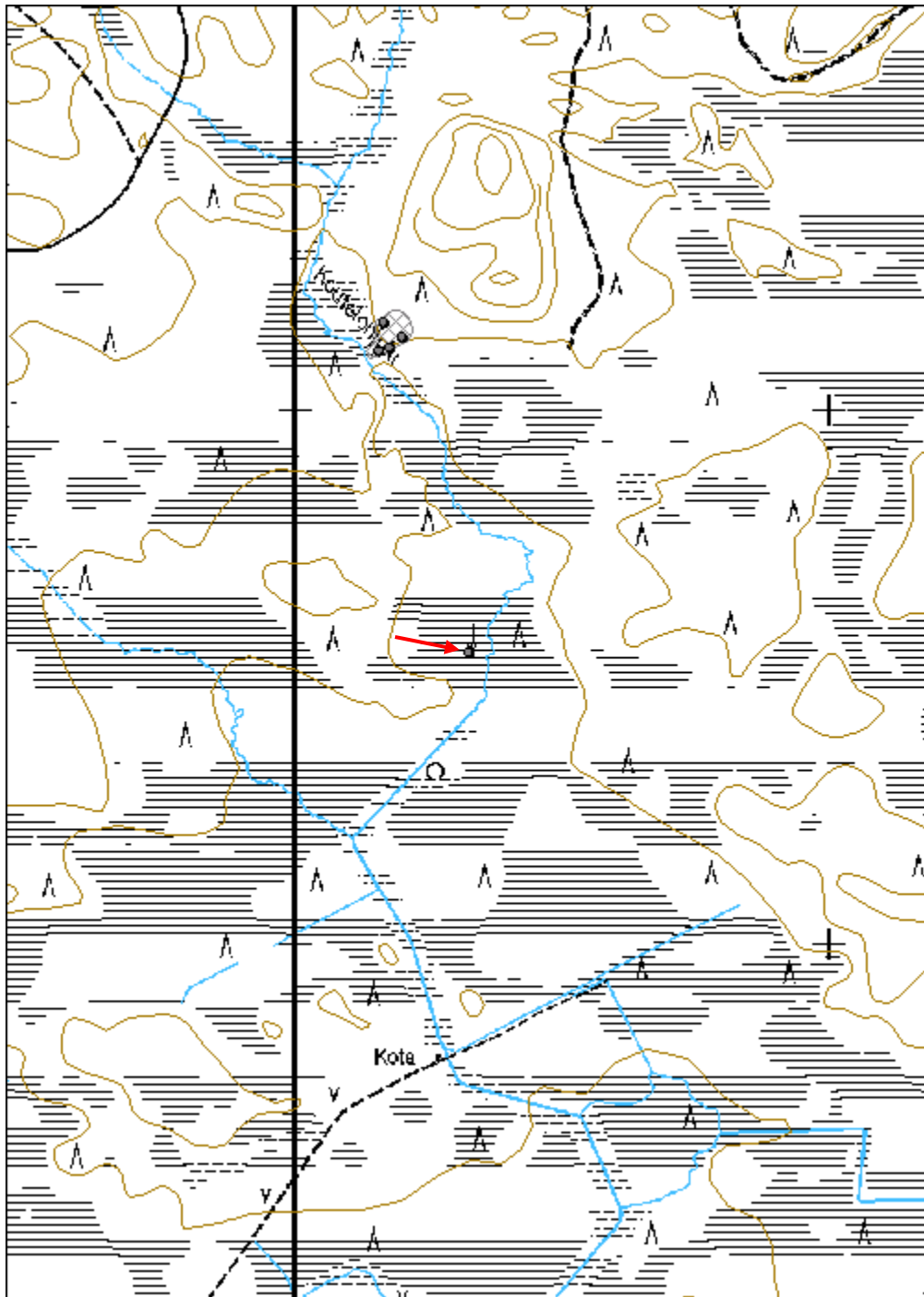
Kanniston ristikuusi muistomerkki		MH-tunnus: 148351	
Kohdetyyppi:	11 Taide/muistomerkit	Haltija:	191 Metsätalous Itä-Lappi
Ajoitus:	7116 Uusi aika	Ylläpitäjä:	191 Metsätalous Itä-Lappi
Rakentamisvuosi:		Kunta:	732 Salla
Lukumäärä:	1		
Koordinaattiselitys:	Keskikoordinaatti	Geometria tuotettu:	4 Gps-mittaus, korjaamaton
Koordinaatit:	X 7437544, Y 3560323, Z 237	Löydöt:	
<i>Taustatiedot</i>			
Kohde tuli esille Hugo Jaakkosen haastattelussa. Se on merkitty lisäksi Metsähallituksen Sutigis-järjestelmään ja v. 1969 Ylikemin hoitoalueen karttaan, johon on tehty lisäyksiä v. 1977. Vuoden 1969 alkuperäisessä kartassa kohde ei näy.			
<i>Ympäristön kuvaus</i>			
Kohde sijaitsee Koutelunaavan luoteisosassa, Koutelonjoen länsipuolella, 35 m etäisyydellä rannasta. Alue on joutomaaksi luokiteltua nevaa, joka on suurimmaksi osaksi puutonta, mutta jossa kasvaa paikoitellen kuusta ja mäntyä. Kohde sijoittuu tällaiselle kuusta ja mäntyä kasvavalle saarekkeelle. Joen ranta on sekapuustoista korpea.			
<i>Kohteen kuvaus</i>			
Kohde on Juho Kanniston kuolinpaikalle tehty muistomerkki. Hugo Jaakkosen kertoman mukaan Juho Kannisto oli kuusamolainen kulkukauppias, joka Kelloselästä hiihtäessään eksyi tuiskussa ja löytyi myöhemmin kuolleena kuusen juurelta. Tähän kuuseen tehtiin myöhemmin muistomerkki. Muistomerkki on ollut paikalla ainakin 1970-luvulta lähtien, jolloin Hugo Jaakkonen on käynyt paikalla.			
Muistomerkki on kuuseen runkoon 1,7-1,8 m korkeudelle naulattu 29 cm leveä ja 6-8 cm korkea lauta, johon on kaiverrettu muistokirjoitus pölkkyykirjaimilla:			
TÄHÄN KUOLI JUHO KANNISTO 10.12.1927 † KUUSAMOSTA			
Tekstin vasemmalla puolella lautaan päähän on naulattu laudasta sahattu ympyrä, jossa on luku 19. Lautta on siis voinut olla alunperin muussa käytössä. Kyltin takapuolella näkyy osa tekstistä: LOYVETTY - mahdollisesti löydetty. Laudan suojaksi puuhun on kiinnitetty laudoista tehty pieni katosmainen lippa. Kuusi on elävä ja halkaisijaltaan n. 20 cm. Alue on pusikkoista, joten kohde erottuu melko heikosti.			
<i>Kohteen rajaus</i>			
Kohde rajattiin maanpinnalle näkyvien rakenteiden perusteella.			

<i>Tulkinta</i>	
Kohteessa on 10.12.1927 paikalla kuolleen kulkukauppias Juho Kanniston muistolle tehty merkki.	
<i>Lisätietoja</i>	
Taluskartta. Ylikemin hoitoalue. 4. karttalehti. Metsähallitus, v. 1969/täydennetty v. 1977.	
<i>Tarkastukset</i>	
Tila: 3 Toteutettu Laji: 6 Suojeluarvojen tarkastus Tarkastusvuosi: 2012 Tarkastuspvm: 25.7.2012 Tarkastaja: S. Tolonen Kuvaus: KMO kulttuuriperintöinventointi Salla	
Viranomais- rekisterinro:	Kunto: 1 Hyvä
Arvotus: 8 Muu suojeluarvo	Olotila: 1 Käytössä
Selitys:	Kohteen suojelu: 9 Muu suojeluarvo
Selitys:	Selitys:
Ympäristön suojelu:	0 Ei määritelty
Selitys:	



Kanniston ristikuusen muistotaulu. Kuva: J. Puikko.

Kohdetyyppi:	11 Taide/muistomerkit	Copyright:	© Metsähallitus 2008 © Maanmittauslaitos 1/MML/08
Koordinaatit:	X 7437544, Y 3560323, Z 237	Mittakaava:	1:10000



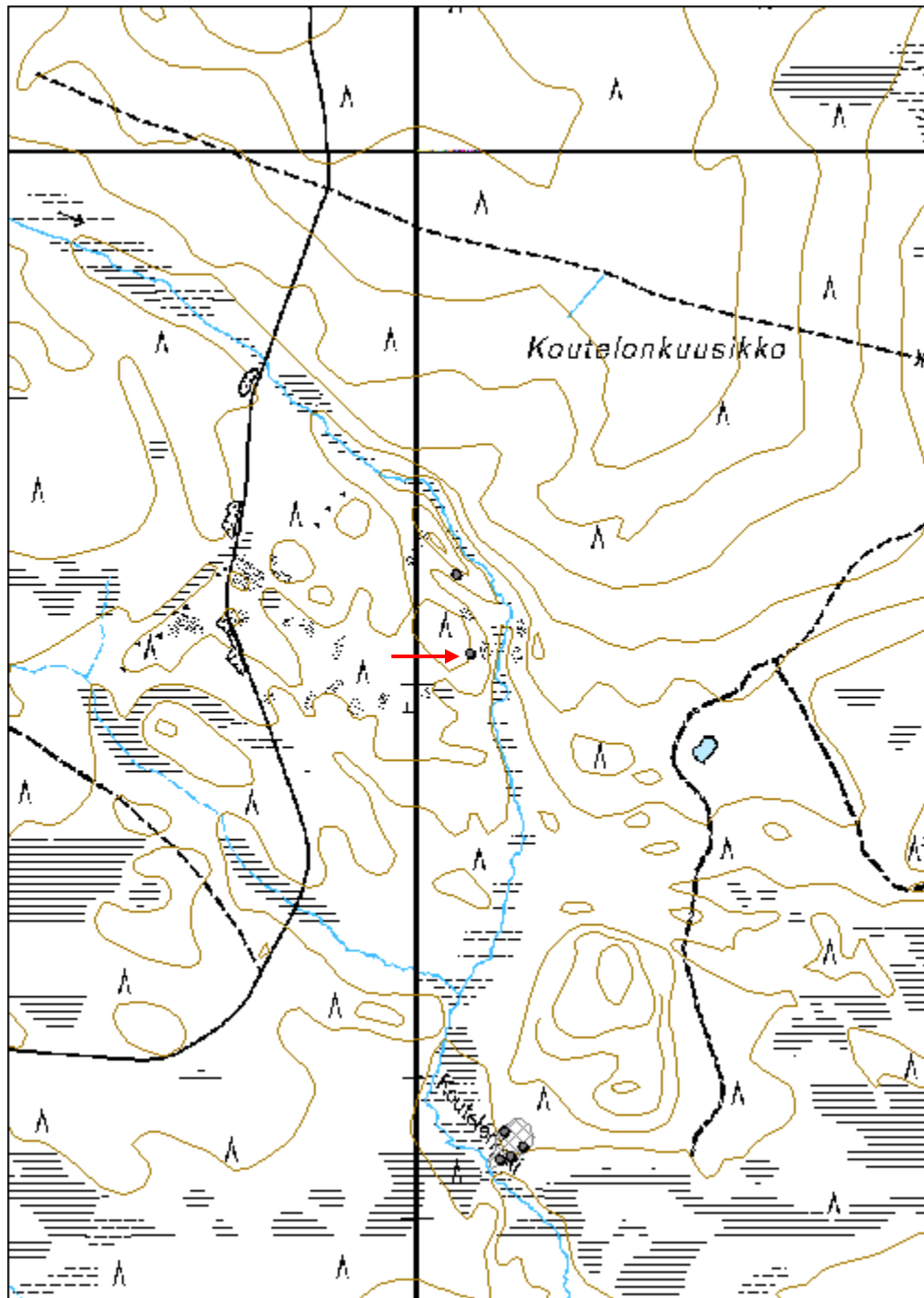
Kouteloharjut 1 kaulattu mänty jäännös		MH-tunnus: 148358	
Kohdetyyppi:	9 Valmistuspaikat/työpaikat	Haltija:	191 Metsätalous Itä-Lappi
Ajoitus:	7116 Uusi aika	Ylläpitäjä:	191 Metsätalous Itä-Lappi
Rakentamisvuosi:		Kunta:	732 Salla
Lukumäärä:	1		
Koordinaattiselitys:	Keskikoordinaatti	Geometria tuotettu:	4 Gps-mittaus, korjaamaton
Koordinaatit:	X 7439058, Y 3560099, Z 255	Löydöt:	
<i>Taustatiedot</i>			
Kohde löytyi ilman ennakkotietoja.			
<i>Ympäristön kuvaus</i>			
Kohde sijaitsee Kouteloharjujen ja Kouteloharjun varsitien itäpuolella, Koutelonjoen länsirannalla tasanteella. Kohde sijoittuu 50 m etäisyydelle joenrannasta. Joenrannassa on kalliojyrkäne ja maasto on muutenkin kallioista. Kasvillisuus on kuusivaltaista sekapuustoista kuivahkoa kangasta, jossa kasvaa uudistuskypsää metsää.			
<i>Kohteen kuvaus</i>			
Kohteessa on kaulattu mänty. Mänty on halkaisijaltaan 45 cm kokoinen, kelottunut, ja katkennut latvastaan. Kaulaus on tehty kirveellä 1 m korkeudelle koko rungon ympärille.			
<i>Kohteen rajaus</i>			
Kohde rajattiin maanpinnalle näkyvien rakenteiden perusteella.			
<i>Tulkinta</i>			
Kohteessa on kaulattu mänty, joka ajoittunee 1900-luvun alkupuoliskolle. Puu on mahdollisesti ollut tarkoitus kelottaa. Tervaspuuta tehtäessä mäntyyn jätetään yleensä ns. elämänlanka, jota tässä ei ole. Alueella kohteen pohjoispuolella on myös muita kaulattuja mäntyjä (Kouteloharjut 2).			
<i>Tarkastukset</i>			
Tila: 3 Toteutettu		Laji: 6 Suojeluarvojen tarkastus	Tarkastusvuosi: 2012
Tarkastuspvm: 25.7.2012		Tarkastaja: S. Tolonen	
Kuvaus: KMO kulttuuriperintöinventointi Salla			
Viranomaisrekisterinro:		Kunto:	2 Keskinertainen

Arvotus:	99 Ei suojeluarvoa	Olotila:	2 Ei käytössä
Selitys:		Kohteen suojelu:	99 Ei suojeluarvoa
Selitys:		Selitys:	
Ympäristön suojelu:	0 Ei määritelty		
Selitys:			



Kouteloharjut 1 kaulattu mänty. Kuva: J. Puikko.

Kohdetyyppi:	9 Valmistuspaikat/työpaikat	Copyright:	© Metsähallitus 2008 © Maanmittauslaitos 1/MML/08
Koordinaatit:	X 7439058, Y 3560099, Z 255	Mittakaava:	1:10000



Kouteloharjut 2 kaulattu mänty jäännös		MH-tunnus: 148376	
Kohdetyyppi:	9 Valmistuspaikat/työpaikat	Haltija:	191 Metsätalous Itä-Lappi
Ajoitus:	7116 Uusi aika	Ylläpitäjä:	191 Metsätalous Itä-Lappi
Rakentamisvuosi:		Kunta:	732 Salla
Lukumäärä:	3		
Koordinaattiselitys:	Keskikoordinaatti, puu 1	Geometria tuotettu:	4 Gps-mittaus, korjaamaton
Koordinaatit:	X 7439206, Y 3560073, Z 253	Löydöt:	
<i>Taustatiedot</i>			
Kohde löytyi ilman ennakkotietoja.			
<i>Ympäristön kuvaus</i>			
Kohde sijaitsee Kouteloharjujen ja Kouteloharjun varsitien itäpuolella, Koutelonjoen länsirannalla tasanteella. Kohde sijoittuu 50 m etäisyydelle joenrannasta. Joenrannassa on kalliojyrkäne ja maasto on muutenkin kallioista. Kasvillisuus on kuusivaltaista sekapuustoista kuivahkoa kangasta, jossa kasvaa uudistuskypsää metsää. Puut 1 ja 2 sijaitsevat etelään viettävässä jyrkässä rinteessä, ja puu 3 rinteiden päällä tasanteella.			
<i>Kohteen kuvaus</i>			
Kohteessa on kolme kaulattua mäntyä. Männyt ovat halkaisijaltaan n. 30-40 cm kokoisia keloja, jotka ovat katkenneet latvastaan 1,7-4 m korkeudelta. Kaulaus on tehty kirveellä 1 m korkeudelle koko rungon ympärille. Lännenpuoleisesta mäntyä (puu 2) on ilmeisesti yritetty kaataa kirveellä tai siitä on otettu puuainesta. Puu 1 on alueen keskellä, ja puu 2 siitä 10 m länsiluoteeseen, ja puu 3 puu 1:stä 10 m itäkoilliseen.			
puu 1: X=7439206, Y=3560073 puu 2: X=7439208, Y=3560062 puu 3: X=7439209, Y=3560084			
<i>Kohteen rajaus</i>			
Kohde rajattiin maanpinnalle näkyvien rakenteiden perusteella.			
<i>Tulkinta</i>			
Kohteessa on kolme kaulattua mäntyä, jotka ajoittunevat 1900-luvun alkupuoliskolle. Puut on mahdollisesti ollut tarkoitus kelottaa. Tervaspuuta tehtäessä mäntyyn jätetään yleensä ns. elämänlanka, jota näihin ei ole jätetty. Alueella kohteen eteläpuolella on myös ainakin yksi kaulattu mänty (Kouteloharjut 1).			

Tarkastukset

Tila: 3 Toteutettu Laji: 6 Suojeluarvojen tarkastus Tarkastusvuosi: 2012
 Tarkastuspvm: 25.7.2012 Tarkastaja: S. Tolonen
 Kuvaus: KMO kulttuuriperintöinventointi Salla

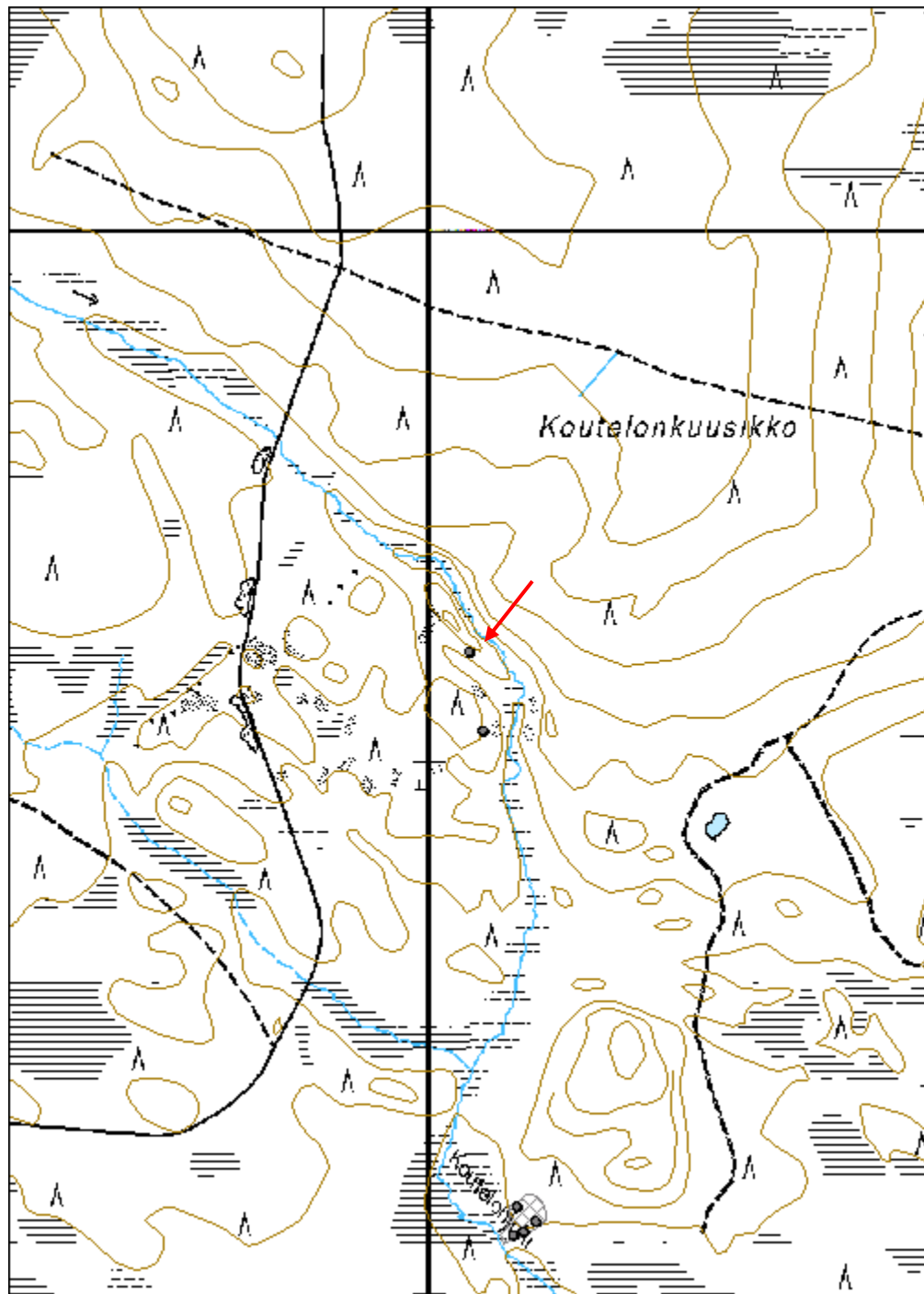
**Viranomais-
rekisterinro:****Kunto:** 2 Keskinertainen**Olotila:** 2 Ei käytössä**Arvotus:** 99 Ei suojeluarvoa**Kohteen
suojelu:** 99 Ei suojeluarvoa**Selitys:****Selitys:****Ympäristön
suojelu:**

0 Ei määritelty

Selitys:

Kouteloharjut 2 kaulattu mänty 2. Kuva: J. Puikko.

Kohdetyyppi:	9 Valmistuspaikat/työpaikat	Copyright:	© Metsähallitus 2008 © Maanmittauslaitos 1/MML/08
Koordinaatit:	X 7439206, Y 3560073, Z 253	Mittakaava:	1:10000



Kurinharju 1 uittotammi jäännös		MH-tunnus: 148386	
Kohdetyyppi:	9 Valmistuspaikat/työpaikat	Haltija:	191 Metsätalous Itä-Lappi
Ajoitus:	7116 Uusi aika	Ylläpitäjä:	191 Metsätalous Itä-Lappi
Rakentamisvuosi:		Kunta:	732 Salla
Lukumäärä:	1		
Koordinaattiselitys:	Keskikoordinaatti	Geometria tuotettu:	4 Gps-mittaus, korjaamaton
Koordinaatit:	X 7431751, Y 3572293, Z 213	Löydöt:	
<i>Taustatiedot</i>			
Kohde on merkitty Metsähallituksen Sutigis-järjestelmään ja tammipalstaksi v. 1969 Sallan hoitoalueen karttaan.			
<i>Ympäristön kuvaus</i>			
Kohde sijaitsee Kurinharjun kaakkoispuolella Kurinjoen varressa, Heikkilän ja Mäntykummun talojen länsipuolella. Kurinjoki on tältä kohtaa kaivettu suoraksi kanavaksi ja suo on ojitettu. Kasvillisuus alueella on sekapuustoista tuoretta ja kuivahkoa kangasta, jossa kasvaa nuorta, varttunutta ja uudistuskypsää metsää. Joenranta on korpea.			
<i>Kohteen kuvaus</i>			
Kohteessa on uittotammen jäännös. Tammesta on jäljellä sammaleen peittämä maa- ja kiviaineksesta tehty 6 m leveä valli, jonka reunassa alajuoksunpuolella on pystyriukuja. Muita säilyneitä puurakenteita ei näy. Kohde tarkistettiin maastossa itärannan osalta, jossa valli on n. 40 m pitkä. Ilmakuvasta arvioiden vallin pituus on yhteensä vajaa 80 m, ja se on itäkoillis-länsilounaissauntainen. Itärannalla vallin ylä- ja alapuolella n. 10 m etäisyydellä kanavasta on pienet lampareet, jotka ovat luultavasti syntyneet kun joki on kanavaa kaivettaessa kavennettu.			
<i>Kohteen rajaus</i>			
Kohde rajattiin maanpinnalle näkyvien rakenteiden perusteella. Kohteen rajautuminen länsirannan osalta perustuu ilmakuvasta tehtyyn tulkintaan.			
<i>Tulkinta</i>			
Kohteessa on viimeistään 1900-luvun puoliväliin ajoittuvan uittotammen jäännös. Kanavan kaivaminen on tehty ilmeisesti vasta tammen rakentamisen jälkeen, koska v. 1971 topografisessa kartassa Kurinjoki on vielä luonnontilassa.			
<i>Lisätietoja</i>			
Taloukarta. Sallan hoitoalue. 4. karttalehti. Metsähallitus, v. 1969.			

Topografinen kartta 1:20 000. Karttalehti 4622 07. Maanmittauslaitos, v. 1971.

Tarkastukset

Tila: 3 Toteutettu Laji: 6 Suojeluarvojen tarkastus Tarkastusvuosi: 2012
 Tarkastuspvm: 26.7.2012 Tarkastaja: S. Tolonen
 Kuvaus: KMO kulttuuriperintöinventointi Salla

Viranomais- rekisterinro:		Kunto:	2 Keskinertainen
Arvotus:	8 Muu suojeluarvo	Olotila:	2 Ei käytössä
Selitys:		Kohteen suojelu:	9 Muu suojeluarvo
		Selitys:	

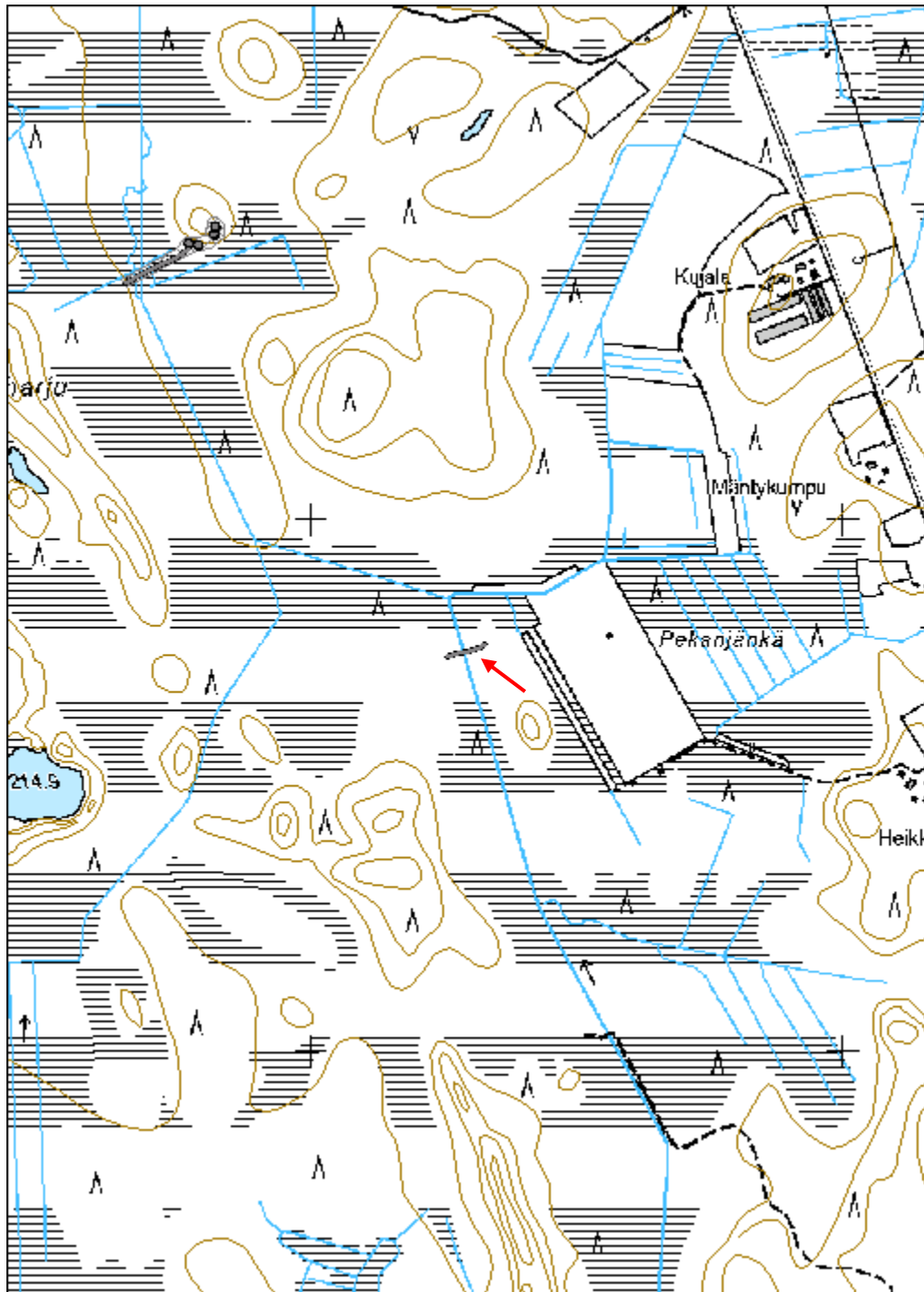
Ympäristön suojelu:	0 Ei määritely
--------------------------------	----------------

Selitys:	
-----------------	--



Kurinharju 1 uittotammen vallin reunassa olevia pystyriukuja pohjoiseen. Kuva: J. Puikko.

Kohdetyyppi:	9 Valmistuspaikat/työpaikat	Copyright:	© Metsähallitus 2008 © Maanmittauslaitos 1/MML/08
Koordinaatit:	X 7431751, Y 3572293, Z 213	Mittakaava:	1:10000



Kurinharju 2 uittotammi jäännös		MH-tunnus: 148465	
Kohdetyyppi:	9 Valmistuspaikat/työpaikat	Haltija:	191 Metsätalous Itä-Lappi
Ajoitus:	7116 Uusi aika	Ylläpitäjä:	191 Metsätalous Itä-Lappi
Rakentamisvuosi:		Kunta:	732 Salla
Lukumäärä:	5		
Koordinaattiselitys:	Keskikoordinaatti	Geometria tuotettu:	4 Gps-mittaus, korjaamaton
Koordinaatit:	X 7432501, Y 3571737, Z 209	Löydöt:	
<i>Taustatiedot</i>			
Kohde on merkitty v. 1969 Sallan hoitoalueen karttaan tammipalstaksi, ja se tuli esille Reijo Oikarisen haastattelussa.			
<i>Ympäristön kuvaus</i>			
Kohde sijaitsee Kurinharjun koillispuolella Kurinjoen varressa, Kujalan talon länsipuolella. Kurinjoki on tältä kohtaa kaivettu suoraksi kanavaksi ja suo on ojitettu. Kasvillisuus on lähelle jokea on koivuvaltaista korpea, joka on luokiteltu kitumaaksi. Alueen koillispäässä olevan kumpareen alue on mäntyvaltaista sekapuustoista tuoretta kangasta, jossa kasvaa uudistuskypsää metsää.			
<i>Kohteen kuvaus</i>			
Kohteessa on uittotammen jäännös. Rakenteet tarkastettiin itärannan osalta, rakenteiden ulottuminen länsirannalla on ilmakuvan perusteella tehty arvio. Tammesta on jäljellä 6 m leveä, itärannalla 100 m pituinen maa-kivivalli sekä puurakenteita. Valli on lounaiskoillisuuntainen ja arviolta yhteensä 140 m pitkä. Alavirranpuolella vallia sen reunassa on pystyriukuja, joiden etupuolella vallin reunassa on kolme osittaista hirsikertaa vallin suuntaisia pyöröhirsiiä. Näihin nojaa alavirranpuolelta tammen vallin suunnan vastaisia tukihirsiiä (pukkeja), joiden päissä on pystyriukuja. Tukihirsien pituus on 9 m ja ne kiinnittyvät vallin reunassa oleviin pystyhirsiiin. Itärannalla nykyisestä joenuomasta koilliseen 15 m etäisyydellä olevan ojan kohdalta tammen hirret ovat salvottu vinoon niin, että valli levenee lounaaseen päin. Salvokset ovat sahattuja koirankauloja, ja hirsien päät on katkaistu sahalla. Lisäksi tammen koillispäässä olevan kumpareen rinteessä on neljä halkaisijaltaan 10-20 m kokoista maanottokuoppaa.			
uittotammen valli jäännös: X=7432471, Y=3571701 maanottokuoppa jäännös 1: X=7432516, Y=3571769 maanottokuoppa jäännös 2: X=7432513, Y=3571786 maanottokuoppa jäännös 3: X=7432533, Y=3571816 maanottokuoppa jäännös 4: X=7432548, Y=3571818			
<i>Kohteen rajaus</i>			

Kohde rajattiin maanpinnalle näkyvien rakenteiden perusteella. Kohteen rajautuminen länsirannalla on arvioitu ilmakuvan perusteella.

Tulkinta

Kohteessa on viimeistään 1900-luvun puoliväliin ajoittuva uittotammen jäännös.

Lisätietoja

Taloukarta. Sallan hoitoalue. 4. karttalehti. Metsähallitus, v. 1969.

Tarkastukset

Tila: 3 Toteutettu Laji: 6 Suojeluarvojen tarkastus Tarkastusvuosi: 2012
Tarkastuspvm: 26.7.2012 Tarkastaja: S. Tolonen
Kuvaus: KMO kulttuuriperintöinventointi Salla

**Viranomais-
rekisterinro:**

Kunto: 2 Keskinertainen

Olotila: 2 Ei käytössä

Arvotus: 8 Muu suojeluarvo

**Kohteen
suojelu:** 9 Muu suojeluarvo

Selitys:

Selitys:

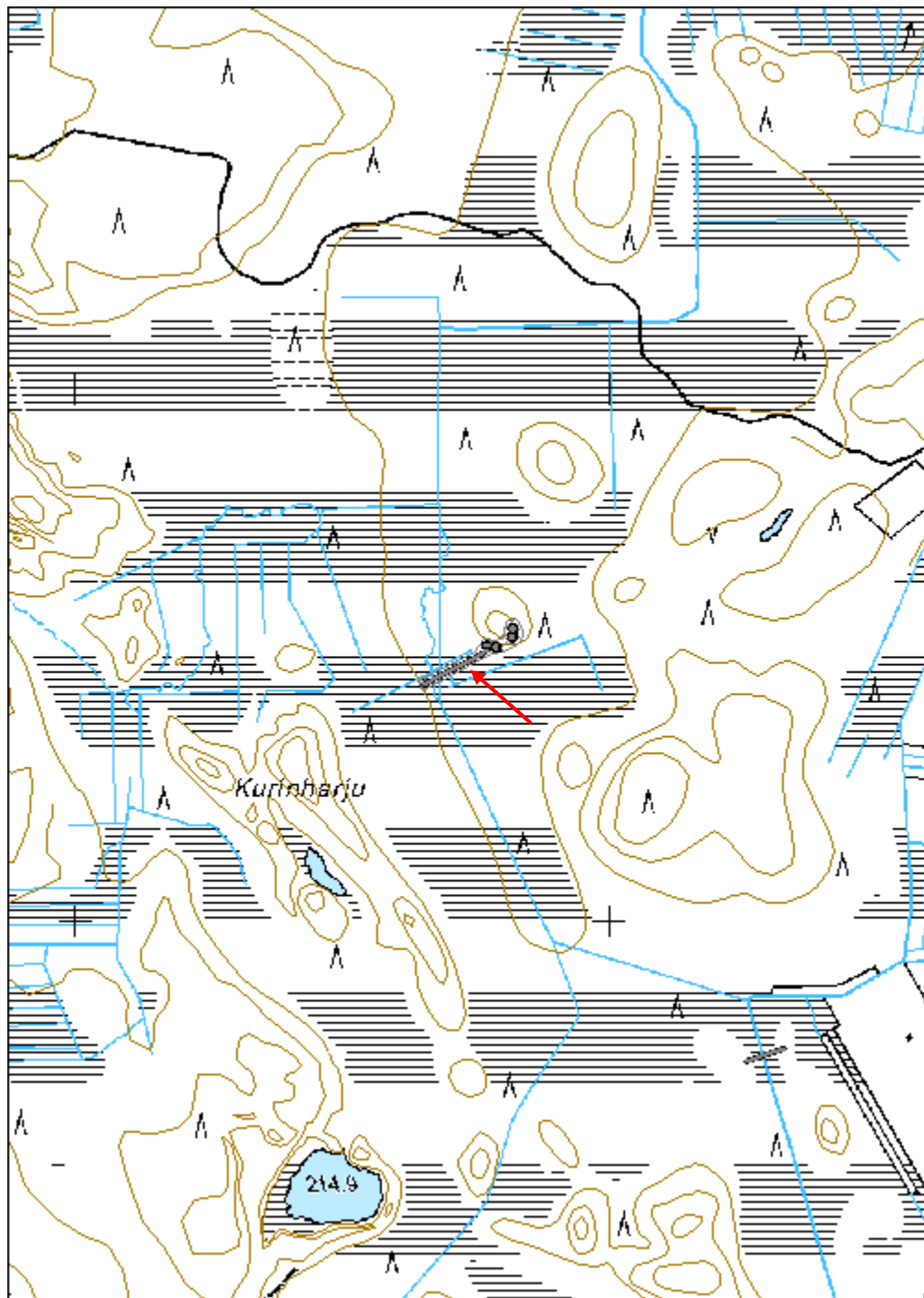
**Ympäristön
suojelu:**

0 Ei määritelty



Kurinharju 2 uittotammen länsipuolinen valli itärannalta kuvattuna lounaaseen. Kuva: J. Puikko.

Kohdetyyppi:	9 Valmistuspaikat/työpaikat	Copyright:	© Metsähallitus 2008 © Maanmittauslaitos 1/MML/08
Koordinaatit:	X 7432501, Y 3571737, Z 209	Mittakaava:	1:10000



Husujänkä 1 niittylato jäännös		MH-tunnus: 148479	
Kohdetyyppi:	9 Valmistuspaikat/työpaikat	Haltija:	191 Metsätalous Itä-Lappi
Ajoitus:	7116 Uusi aika	Ylläpitäjä:	191 Metsätalous Itä-Lappi
Rakentamisvuosi:		Kunta:	732 Salla
Lukumäärä:	1		
Koordinaattiselitys:	Keskikoordinaatti	Geometria tuotettu:	4 Gps-mittaus, korjaamaton
Koordinaatit:	X 7416134, Y 3576121, Z 215	Löydöt:	
<i>Taustatiedot</i>			
Kohde on merkitty v. 1963 topografiseen karttaan.			
<i>Ympäristön kuvaus</i>			
Kohde sijaitsee Husujängellä Köppelöojan pohjoisrannalla, 40 m etäisyydellä ojasta. Suon poikki 180 m etäisyydellä pohjoisessa kulkee moottorikelkkareitti. Kohde sijoittuu nevan ja kuusivaltaisen sekapuustoisien korven rajalle. Alue on kitu- ja joutomaata.			
<i>Kohteen kuvaus</i>			
Kohteessa on niittyladon jäännös. Lato on pyöröhirsinen, 4,6 m leveä ja 5 m pitkä ja eteläpohjoissuuntainen. Ladosta on jäljellä 12 hirsikertaa. Nurkissa on sahatut koirankaulasalvokset, ja hirsien päistä osa on katkaistu sahalla, osa kirveellä, ja päät on jätetty eripituisiksi. Ladon eteläpäädyn keskellä on 1,85 m leveä oviaukko. Ovenpielien hirret on katkaistu sahalla, ja hirsien väliin on laitettu irtonaisia puukapuloita kannattelemaan ovirakennetta. Katosta on jäljellä lautaa ja vuoliaisia, joita on ollut kurkiriu'ut lisäksi ainakin yksi kummallakin lappeella. Harja on pitkän sivun suuntainen. Ladon sisällä molemmilla sivuilla on kolme harjan suuntaista eri korkeuksilla tasavälein olevaa ortta, jotka on salvottu päistään kiinni päätyseiniin.			
<i>Kohteen rajaus</i>			
Kohde rajattiin maanpinnalle näkyvien rakenteiden perusteella.			
<i>Tulkinta</i>			
Kohteessa on 1900-luvun puoliväliin ajoittuvan niittyladon jäännös. Vuoden 1963 kartan perusteella paikalla on ollut myös toinen niittylato vajaan 200 m etäisyydellä itäkaakossa ojan varressa, mutta sen jäännöksiä ei onnistuttu paikantamaan.			
<i>Lisätietoja</i>			
Topografinen kartta 1:20 000. Karttalehti 4621 08. Maanmittauslaitos, v. 1963.			

Tarkastukset

Tila: 3 Toteutettu Laji: 6 Suojeluarvojen tarkastus Tarkastusvuosi: 2012
 Tarkastuspvm: 26.7.2012 Tarkastaja: S. Tolonen
 Kuvaus: KMO kulttuuriperintöinventointi Salla

Viranomais- rekisterinro:		Kunto:	2 Kesinkertainen
Arvotus:	8 Muu suojeluarvo	Olotila:	2 Ei käytössä
Selitys:		Kohteen suojelu:	9 Muu suojeluarvo
		Selitys:	

Ympäristön suojelu:	0 Ei määritelty
Selitys:	



Husujänkä 1 niittylato lounaaseen. Kuva: J. Puikko.

Kohdetyyppi:	9 Valmistuspaikat/työpaikat	Copyright:	© Metsähallitus 2008 © Maanmittauslaitos 1/MML/08
Koordinaatit:	X 7416134, Y 3576121, Z 215	Mittakaava:	1:10000

