



Pasi Kovalainen

12.12.2004

Liljellomien rakennushistoriaselvitys



Sisällys

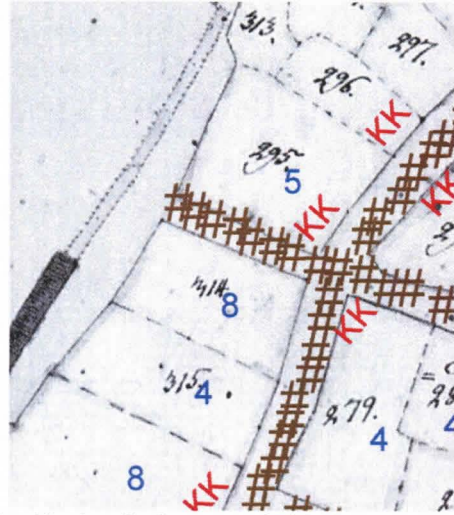
I KAAVAHISTORIA	4
1. Kortteli III/6 ennen vuoden 1822 paloa	4
2. Kortteli III/6 vuoden 1822 palon jälkeen	5
3. Korttelissa voimassa oleva kaava	6
II LILJEBLOMIN TALO	7
1. Liljeblomin talon rakennushistoria	7
2. Liljeblomin talon nykytila ja säilyneisyysarvio	12
III LÄHTEET	23

I KAAVAHISTORIA

1. Kortteli III/6 ennen vuoden 1822 paloa

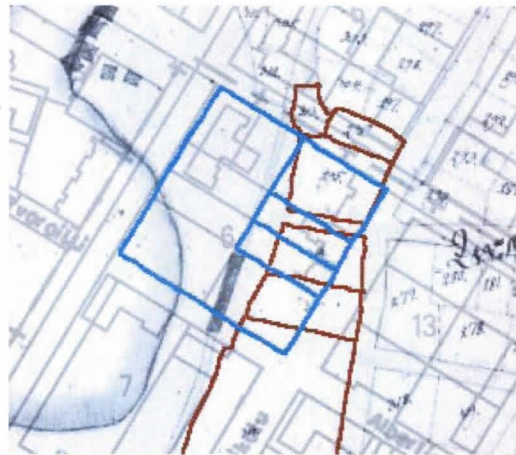
Kortteli III/6 sijaintia vanhassa Oulussa ennen vuoden 1822 paloa voidaan luonnehtia siten, että se sijoittuu Torikadun länsipuolelle kohdassa, jossa suora Torikatu kääntyy loivasti kaakkoon kohti Limingantullia. Huolimatta pienistä epätarkkuuksista joita syntyy vanhojen karttapohjien sovittamisessa nykyiseen tilanteeseen, niin korttelin III/6 nykyiset tontit ovat muodostuneet vanhan Oulun tonteista 295, 314 ja 315 (Hackzellin kartta 1763). Nämä kartassa olevat tontit löytyvät asiakirjoista numeroilla IV/77, IV/96 ja IV/97.

Oulun kaupunkipalossa 1822 myös nämä kaikki tontit tuhoutuivat. Tontin IV/77 omistaja tuolloin oli kauppias J. F. Fellman ja hänen tontilleen jäi pystyyn käyttökelpoinen kellari, jonka mitat kyynärissä olivat; pituus $5\frac{3}{4}$, leveys $5\frac{1}{2}$ ja korkeus 3. Nykymitoiksi muutettuna kellarin vastaavat arvot ovat $3,45 \times 3,3 \times 1,8$ metriä. Tontin IV/96 omistaja puolestaan oli postin inspehtori E. W. Fabritius ja tontin IV/97 omistajana oli kauppiaan apulainen Lars Wallengren. Heidän tontilleen ei jäänyt kaivoja lukuun ottamatta mitään käyttökelpoista jäljelle. Kauppias Fellmanin kellarin mahdollista säilymistä aivan nykypäivään saakka pitää analysoida karttatarkastelun avulla.



Ote Hackzellin kartasta 1763. Karttaselitys: KK = kellari, XX = kivettyä katua, sininen numero tontilla = kaivon syvyys kyynärissä. Kellareiden ja kaivojen paikat ovat vain viitteellisiä.

Kartan toteutus Pasi Kovalainen 2004.



Vanhojen tonttien IV/77, IV/96 ja IV/97 viitteellinen sijainti nykyisessä kaupunkirakenteessa. Kartan toteutus Pasi Kovalainen 2004.

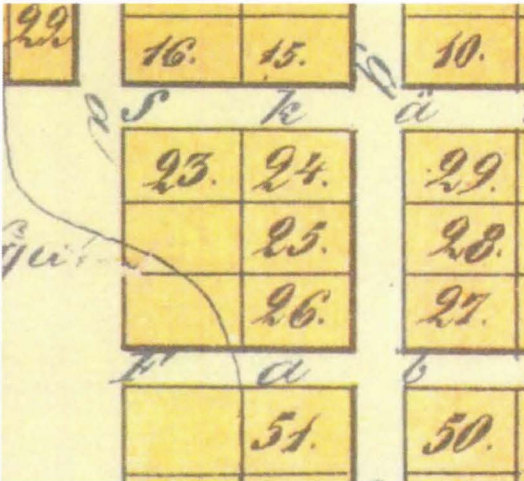
Sekä Liljeblomin talon että Waenerbergin talon alla on kellaritiloja, niin karttatarkastelussa ei voida täysin pois sulkea mahdollisuutta, että jokin näistä kellareista olisi peräisin ajalta ennen vuoden 1822 paloa.

¹ Kansallisarkisto (KA), Oulu 9-D2, Hackzellin kartta vuodelta 1763 – kopioitu 1815; Oulun maakunta-arkisto (OMA), Oulun kaupungin arkisto (OKA), Oulun kaupungin henkikirja vuodelta 1823; OMA, OKA, HI:7.

2. Kortteli III/6 vuoden 1822 palon jälkeen

Uuden asemakaavan (vahvistettu 1825) myötä Torikadusta tuli suora katu aina Suurtorilta Limingantulliin. Asemakaavan sääntöihin kuului, että korttelit olivat samankokoisia, niin myös kortteli III/6 jaettiin kuuteen yhtä suureen tonttiin, vaikka korttelin alapuoliset tontit olivat tuolloin vielä veden vaivaamia. Myöhemmin vuonna 1836 laaditussa Oulun kartassa kyseiset kaksi tonttia jätettiin kuitenkin numeroimatta, eikä niitä tonttien jakovaiheessa luovutettu kenellekään.

Käsiteltävänä olevat tontti oli silloisella kiinteistötunnuksella III/25.



Ote Oulun asemakaavasta vuodelta 1836

Tilanne oli sama vielä vuoden 1876 kartassa, vaikka käytännössä tontin III/25 alapuoliset tonttimaat olivat jo otettu käyttöön.



Ote Oulun asemakaavakartasta 1876.

Vuoden 1888 kartassa myös alapuoliset tontit on jo numeroitu.



Ote kartasta 1888.

Tonttien jakaminen on näytetty sitten vuoden 1907 kartassa.



Ote Oulun kartasta 1907.

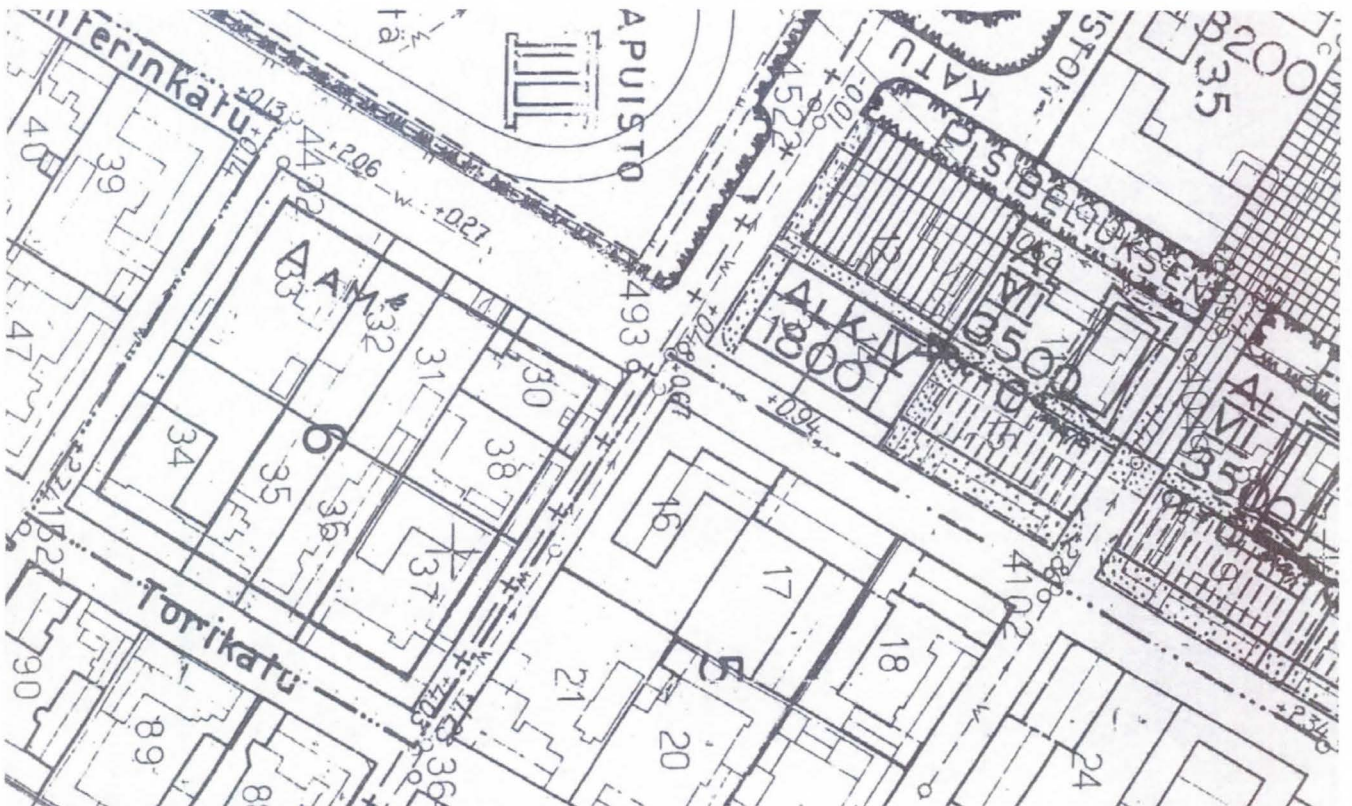
Tilanne on sama vuoden 1940 Oulun asemakartassa. Karttaan on nyt lisätty korttelinumerointi.



Ote Oulun kartasta 1940.

3. Korttelissa voimassa oleva kaava (vuonna 2004)

Korttelissa on voimassa vuonna 1966 vahvistettu ns. Jaatisten monumentaalikaava, mutta vanhentuneen kaavan uudistaminen on parhaillaan meneillään.



Ote sisäministeriön 28.2.1966 vahvistamasta kaavasta.

Liljeblomin korttelissa on voimassa Aam – määräys: "Autosäilytyspaikkojen ja huoltoasemien korttelialue. Rakennusten julkisivupinnan ja vesikaton leikkauskohdan enimmäiskorkeus on +19.00. Rakennukseen saa sijoittaa vain laitoksen toiminnalle välttämättömät asunnot.

II Liljeblomin talo

1. Liljeblomin talon rakennushistoria

Vuoden 1822 palon jälkeen kaupunkiin tehtiin uusi asemakaava, joka vahvistettiin keisarin toimesta helmikuussa 1825. Tontti III/25 luovutettiin kauppias Anders Uhlbomille. Kauppias Anders Uhlbom ei kuitenkaan toiminut kovin aktiivisesti tontin jälleenrakentamisen kannalta ja hän myikin 11.8.1827 tontin eteläisen puoliskon nahkuri Sigfrid Tornbergille 2000 seteliruplan hinnalla. Kauppakirjassa on maininta, että kauppaan kuului tontilla oleva kaksoiseteisellä varustettu asuinrakennus.²

Vanhaan aikaan, kun vielä Oulussa rakennettiin hirrestä asuinrakennuksia, ei ollut mahdollista saattaa rakennushanketta välittömästi loppuun. Rakennusprojektiin kuului mm. rakennushirsien hankinta, joka tarkoitti joko valmiiksi kuivatettujen rakennushirsien hankintaa tai hirsien hankintaa pystymetsästä, jolloin aikaa kului sekä hirsien työstämiseen että niiden kuivattamiseen. Tämän vuoksi hirsirakennuksen rakentamisaika alusta loppuun oli normaalisti 2 – 4 vuotta.³

Palovakuutuksen mukaan Torikadun varteen rakennettu päärakennus valmistui vuonna 1831. Rakentamiseen oli käytetty uusia mäntyhirsiiä. Rakennuksen alakerrassa oli 6 huonetta: eteinen, sali, kolme kamaria ja puotihuone. Yläkerrassa puolestaan oli 4 huonetta: keittiö ja kolme kamaria. Lisäksi kivijalassa oli kaksi kellaria. Rakennuksen mitat olivat kyynärissä; pituus 23, leveys 15 ja korkeus 16. Kivijalan korkeudeksi ilmoitettiin 2 ½ kyynärää. Rakennus oli tuolloin maalaamaton hirsitalo ja siinä oli lautakatto.

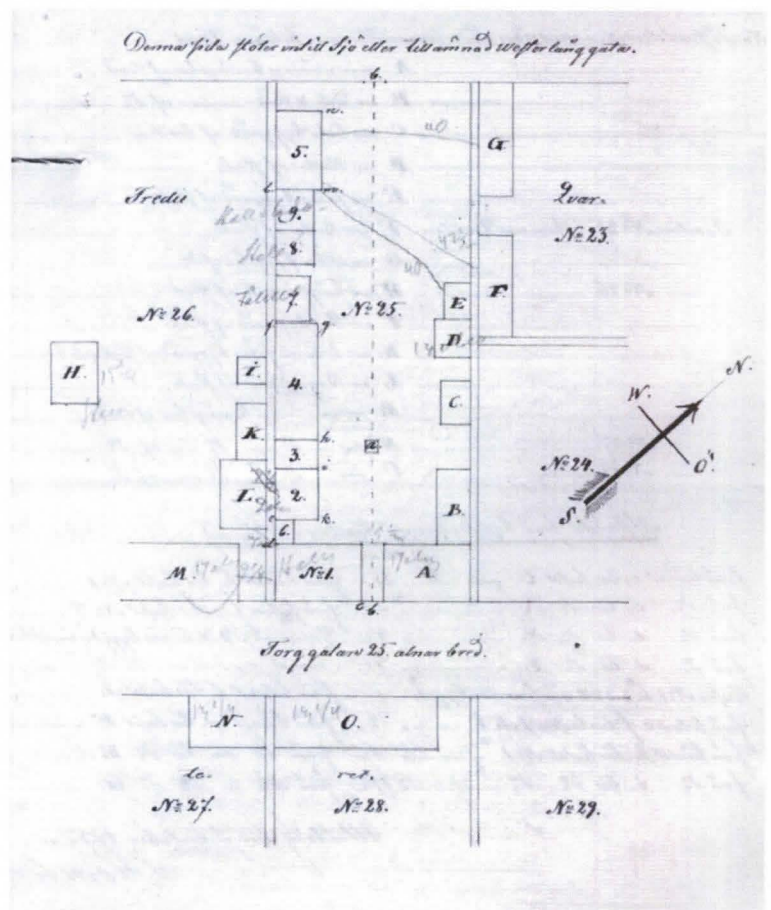
² Oulun Maakunta-arkisto (OMA), Oulun kaupunginarkisto (OKA), Raastuvanoikeuden arkisto (RO), AIb:51, 1.lh.27.8.1827 § 1, s.75.

³ Pasi Kovalainen, julkaisematon käsikirjoitus.

Rakennuksessa oli 13 kappaletta ikkunoita, joiden kooksi ilmoitettiin 3 1/8 x 1 7/8 kyynärää. Lisäksi talossa oli yksi vastaavan kokoinen valeikkuna. Julkisivuihin oli myös sijoitettu 6 kappaletta puolipyöreitä ikkunoita.

Sisätiloissa oli 7 kappaletta kaakeliuuneja. Palovakuutuksessa myös ilmoitetaan, että kahteen huoneeseen oli asennettu öljymaalatut kangastapetit ja kahdessa huoneessa oli puolestaan liimamaalilla tehdyt kangastapetit. Lisäksi palovakuutuksessa ilmoitetaan, että kaikki muut seinät ja katot on maalattu liimamaaleilla. Puotihuoneessa oli laatikostolla varustettu tiski ja puusta tehdyt hyllyköt seinillä.

Rakennuksen palovakuutusarvoksi hyväksyttiin 3600 seteliruplaa.⁴



Vuoden 1837 palovakuutus

⁴ Kansallisarkisto (KA), Vakuutusyhtiö Tarmon arkisto (Tarmo), vakuutusnumero 1587.

1. Päärakennus, 1831, 23 x 15 x 16 kyynärää
2. Leivintupa, 1824, 13,5 x 10,75 x 10,5
3. Liiteri, 1824, 7,75 x 10,75 x 10,5
4. Hirsirakennus (kamari & pryökikööki), 1834, 30,75 x 10,75 x 10,5
5. Kaksikerroksinen hirsirakennus (nahkurinverstaas// eteinen, kamari & aitta), 1828, 21 x 12 x 13 kyynärää.
6. Konttori, 5 kyynärää korkea
7. Navetta, 6 kyynärää korkea
8. Talli, 7 kyynärää korkea
9. Talli ja heinälato, 7 kyynärää korkea.

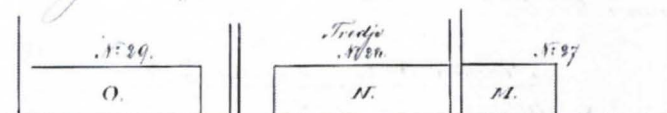
Rakennukset 1-5 kuuluivat vakuutuksen piiriin. Näiden rakennuksen palovakuutusarvo oli 6900 seteliruplaa. Palovakuutus otettiin lokakuussa 1837.

Kuten on tunnettua, niin Liljeblomin talo on vuorattu ja maalattu öljymaalilla. Palovakuutuksesta käy siis ilmi, että vuonna 1837 rakennus oli vielä vuoraamaton ja maalaamaton. Suomen yleisen paloapuyhtiön sääntöihin kuului kuitenkin tarkastaa ja mahdollisesti täydentää palovakuutusta aina viiden vuoden välein. Niinpä vuoden 1852 tarkastuksen yhteydessä palovakuutuskirjaan tulee huomautus, että rakennuksen numero 1 eli päärakennukseen tehtyä ulkovuorasta ei ole laskettu mukaan vakuutukseen. Tämän perustella voidaan päätellä, että julkisivuvuoraus ja siihen olennaisesti liittyvä öljymaalaukset on tehty rakennukseen vuosien 1847–1852 välillä.⁵

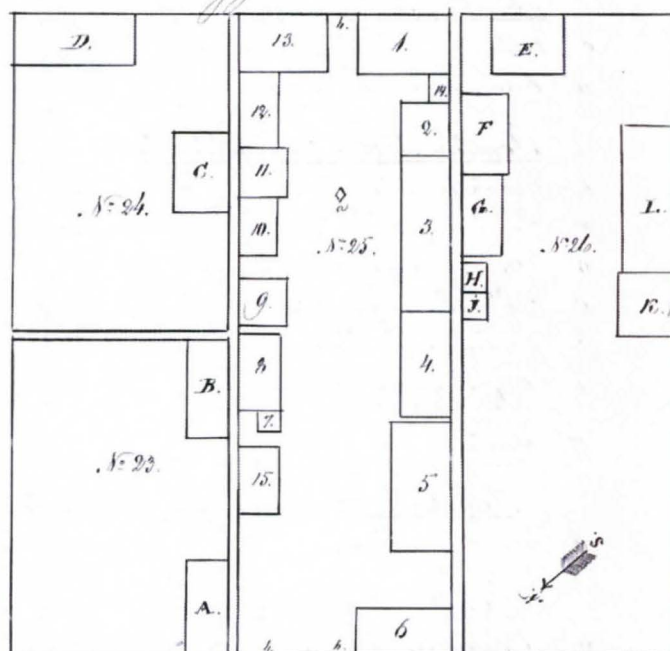
Vuoden 1865 vakuutuksen päivityksessä päärakennuksen vakuutuksen piiriin kuului myös ulkovuorauksikäsitely.

Vuoden 1865 palovakuutus

6



Torggatan 25. Alvar Lund.



*Westerlång gatan 25. Alvar Lund.
Öppen plan ut Sjö.*

1. Päärakennus, 1831, 23 x 15 x 16 kyynärää
2. Leivintupa, 1824, 13,5 x 10,75 x 10,5, maalattu punamullalla
3. Talusrakennus (entiset numerot 3 ja 4), maalattu punamullalla
4. Ulkorakennus (talli, aitta, huusi), 1854, 26 x 10,75 x 10,5, maalattu punamullalla
5. Verstaas, punamullattu 1855

⁵ KA, Tarmo, vakuutusnumero 1587.

⁶ KA, Tarmo, palovakuutusnumero 5896.

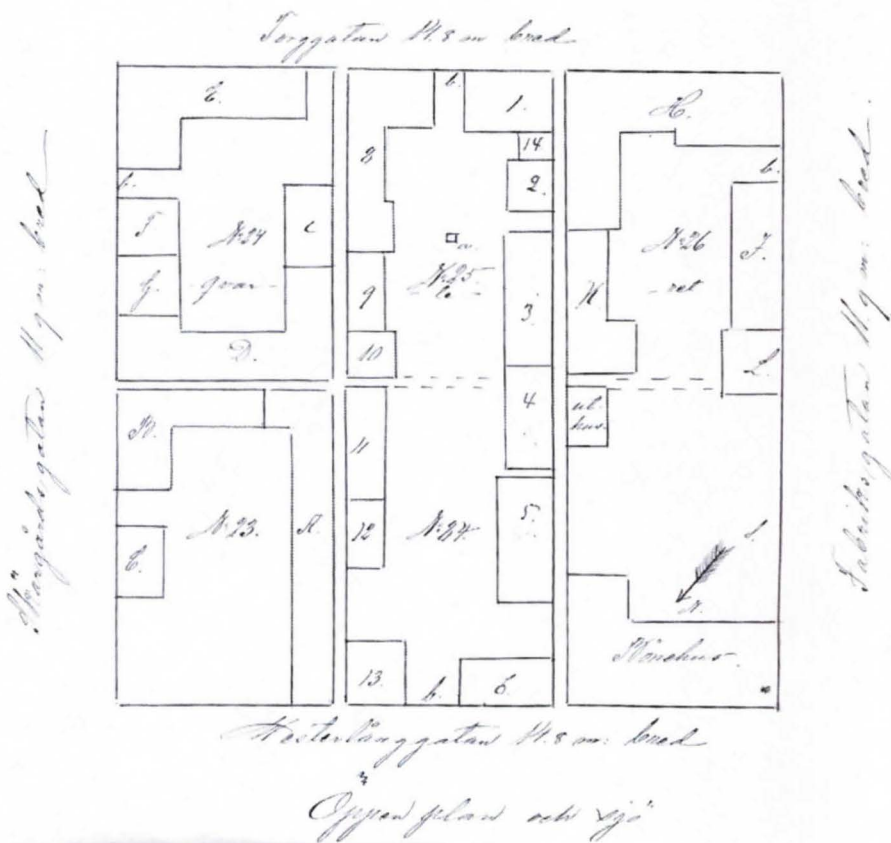
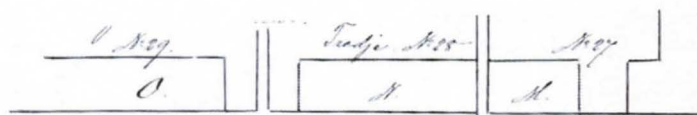
6. Puu- ja vaunuliiteri, 1857, 22,25 x 13
x 7,5, maalattu punamullalla
b. Portti,

Palovakuutuksen yhteisarvo oli 16000 Suomen markkaa.

Palovakuutus päivitettiin uudestaan vuonna 1902. Sen mukaan päärakennuksen oli asennettu lautakaton tilalle (päälle) huopakatto edellisenä vuonna. Samalla vakuutetaan vuoden 1865 palovakuutuksessa numerolla 14 oleva rakennus, joka on palovakuutuksen mukaan keittiörakennus. Hirsipintainen keittomaalilla maalattu huopakattoinen rakennus valmistui vuonna 1900. Rakennuksen mitat ilmoitetaan tällä kertaa metreissä: pituus 5 m, leveys 4 m, korkeus 5,3 m. Päivitetyn palovakuutuksen arvo oli nyt 24 600 markkaa.⁷

Kohteen omistussuhteissa tapahtuneita muutoksia ovat muun muassa, että Sigfird Tornberg tilalle omistajaksi kaupungin tonttikirjaan tulee 19.11.1869 Sofia Albertina Tornberg.⁸ Sofia Albertina Tornberg kuoli 19.4.1911 ja perinnönjaon ja kaupan myötä vuonna 1912 kiinteistö siirtyi J. V. Liljebloomin omistukseen.⁹ Tämän jälkeen talo tunnettiin Oulussa Liljebloomin talona.

Liljebloomin talon rakennuspiirustuksia Oulun kaupunginarkistosta löytyy vasta 1800-luvun lopusta. Rakennusmestari Albert Grönholm laati päärakennuksen pohjapiirustukset ja tontin asemapiirustuksen vuonna 1898 ja



Palovakuutuksen päivitys 25.8.1902.

vuonna 1900 muutospiirustuksen tulisijaa vasten.¹⁰

Liljebloomin talo on ollut museoviranomaisten kiinnostuksen kohteenä yli puoli vuosisataa. Liljebloomin taloa dokumentoitiin jo vuosina 1948–1949, jolloin E. Sarasmo Suomen Museoliiton rahoituksen turvin dokumentoi Liljebloomin talon pihapiiriä.

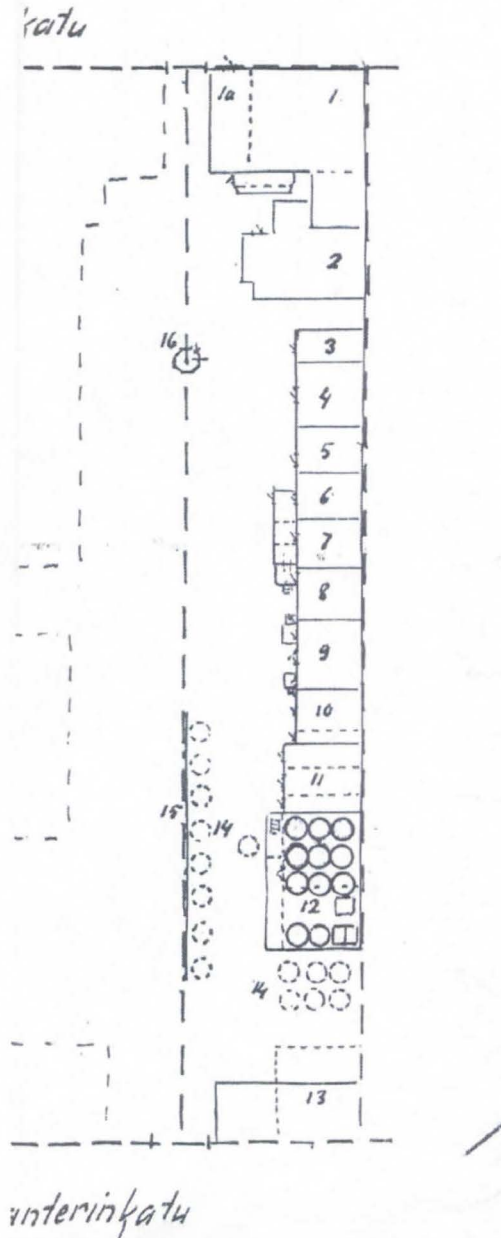
⁷ KA, Tarmo, vakuutusnumero 5896.

⁸ OMA, OKA, Hla:9

⁹ OMA, OKA, RO, Sofia Albertina Tornbergin perukirja 17.7.1911/Oulu A 1 e/65, s. 267; lainhuutoptytäkirja 16.12.1912 § 159, s. 308.

¹⁰ OKA, rakennuspiirustukset, GI:28 1898, mfk 156–159; GI:30 1900, mfk 159.

TORIKATU 30 -1

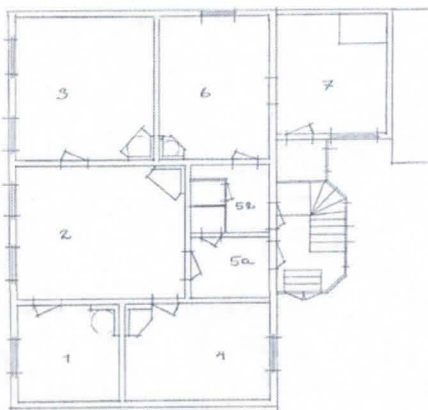


E. Sarasmon asemapiirros Liljeblomin talosta (1948–1949)

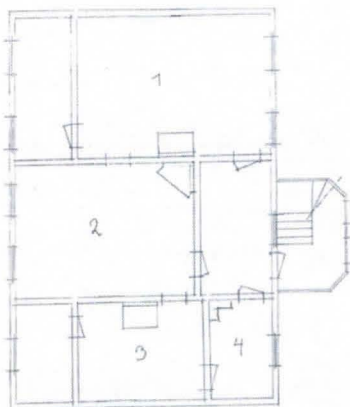
1. Asuinrakennus, rak. nahkuri Sigfrid Tornberg n. 1830–1832. Sanotaan Engelin piirtämäksi. (Tämä jälkimmäinen arvio ei pidä paikkaansa.)
- 1a. Ent. nahkakauppa
2. Pakaritupa, ollut as.rakennuksena ennen edellistä.
3. Puuvaja, rak. v. 1884 jälkeen
4. Ent. vaakapuoji. nyk. makasiini
5. Ent. traanipuoji. nyk. makasiini
6. Ent. kakluunikamari. nyk. hellahuone
7. Alakööki eli pyykkitupa
8. Navettapuoji, ei ainakaan 80 vuoteen navettana
9. Käymälät
10. Talli
11. Parkki-, kalkki- ym. makasiineja. nyt puuvajoja
12. Nahkuriverstas. yläk. kisälli- ja varastohuone, nyt halkovaja. asunto ja varasto
13. Toinen nahkakauppa, nyt purettu
14. Parkkiammeita, nyt täytetty. Olleet kannella peitetyjä
15. Lautaitaa, 1m korkea
16. Kaivo

Ritva Tuomi inventoi Museoviraston toimesta Liljeblomin talon heinäkuussa 1967. Tuomen inventointiraportin mukaan viimeiset yksityiset omistajat talolla olivat hammaslääkäri Gertrud Liljebloom ja metsänhoitaja Einar Liljebloom, jotka omistivat kiinteistön vuoteen 1964 saakka. Heidän jälkeensä omistajaksi tuli Oulun kaupunki.

LIIITE 2
POHJAKAAVIO, I KERROS
MK. N. 1:100



LIIITE 3
POHJAKAAVIO, II KERROS
MK. N. 1:100



Ritva Tuomen inventointipiirustukset
Liljeblomin talosta vuodelta 1967.

Purkusuunnitelmien realisoituessa Pohjois-Pohjanmaan museon toimesta ryhdyttiin dokumentoimaan rakennusta ja huikaisevien löytöjen vuoksi useat järjestöt tekivät Liljeblomin talosta suojeluesityksen 16.6.1983 Oulun lääninhallitukselle.

Lopulta 22 päivänä lokakuuta 1987 valtioneuvosto teki päätöksen Oulun lääninhallituksen 26 päivänä marraskuuta 1986 antaman rakennuksen suojelua koskevan päätöksen vahvistamisesta. Päätöksen mukaan Liljeblomin taloa koskevat seuraavat suojelumääräykset:

1. Rakennuksesta suojellaan suorakaiteen muotoinen rakennusrunko, sen ulkoasu, huonejako, kiinteä sisustus alkuperäisine seinäpäällysteineen, kaksi kellaria sekä portti. Niissä saa tehdä muutoksia vain museoviraston hyväksymällä tavalla. Muutosten tulee olla konservoivia tai ennallistavia.
2. Rakennusta saa käyttää sen kulttuurihistoriallista arvoa vastaavalla tavalla.
3. Rakennusta pitää hoitaa siten, että sen kulttuurihistoriallinen arvo pysyvästi säilyy.

Kun Valtioneuvosto oli vahvistanut suojelupäätöksen, niin omistaja ryhtyi toimenpiteisiin vuoden tai kahden päästä vuotavan vesikaton korjaamiseksi. Sen jälkeen kun Liljeblomin talon vesikatto oli uusittu, alkoi myös rakennuksen kuivuminen. Muita toimenpiteitä ei onneksi Oulun kaupungin toimesta talolle tehty tämän jälkeen.

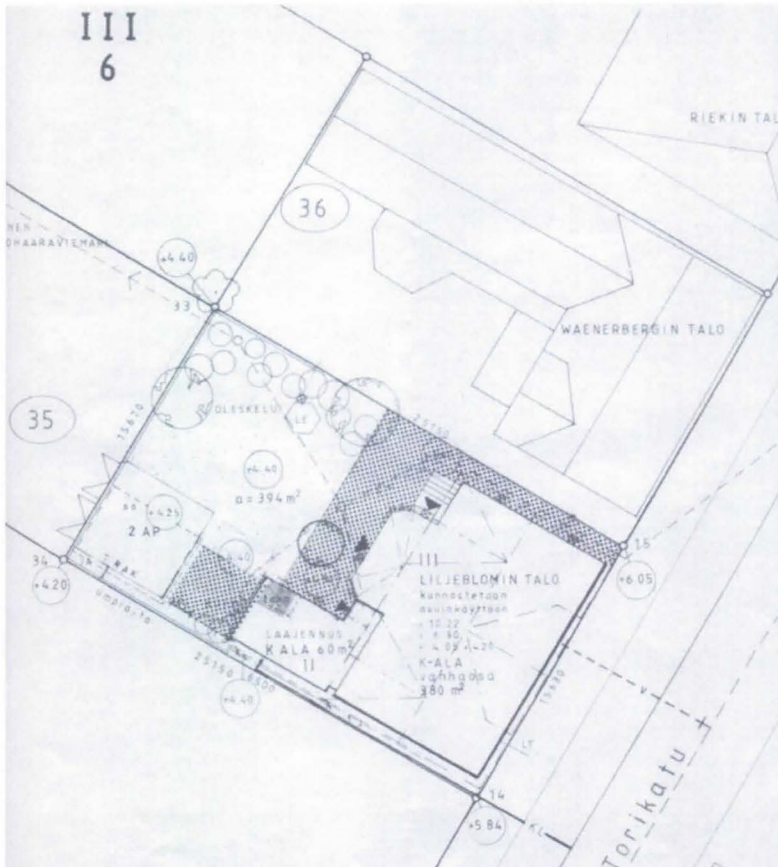
Loppuvuodesta 1994 Oulun kaupunki tarjosi myytäväksi omistamiaan ongelmallisia suojelutaloja yksityisille ja yhteisöille. Joulukuussa 1994 Oulun kaupunki päätti myydä Liljeblomin talon Ilari Kerolalle ja hän ryhtyi heti suunnittelemaan rakennuksen korjaustyötä.

Ammattitaitoisesti suoritettu korjaustyö, jossa noudatettiin tiukkoja suojelumääräyksiä, valmistui 1997 ja Oulun lääninhallituksen Viisikanta-palkinto myönnettiin Liljeblomin talolle vuonna 1998.

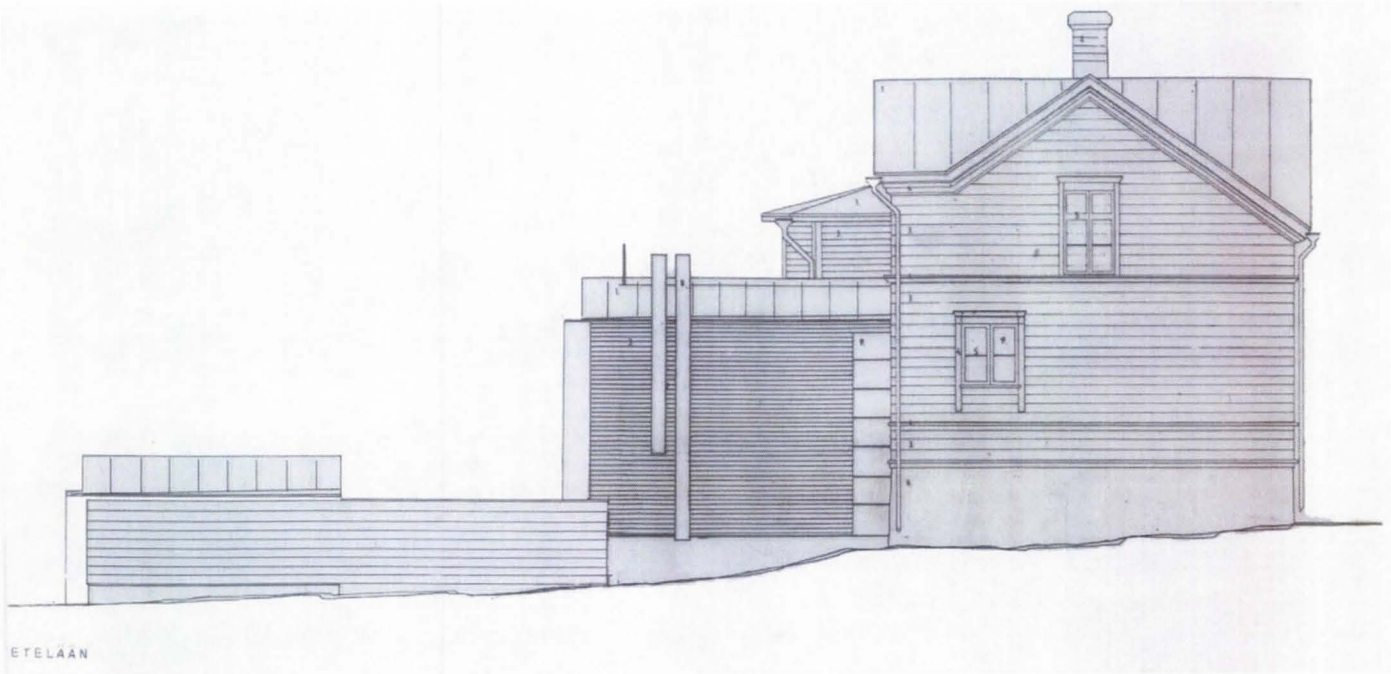
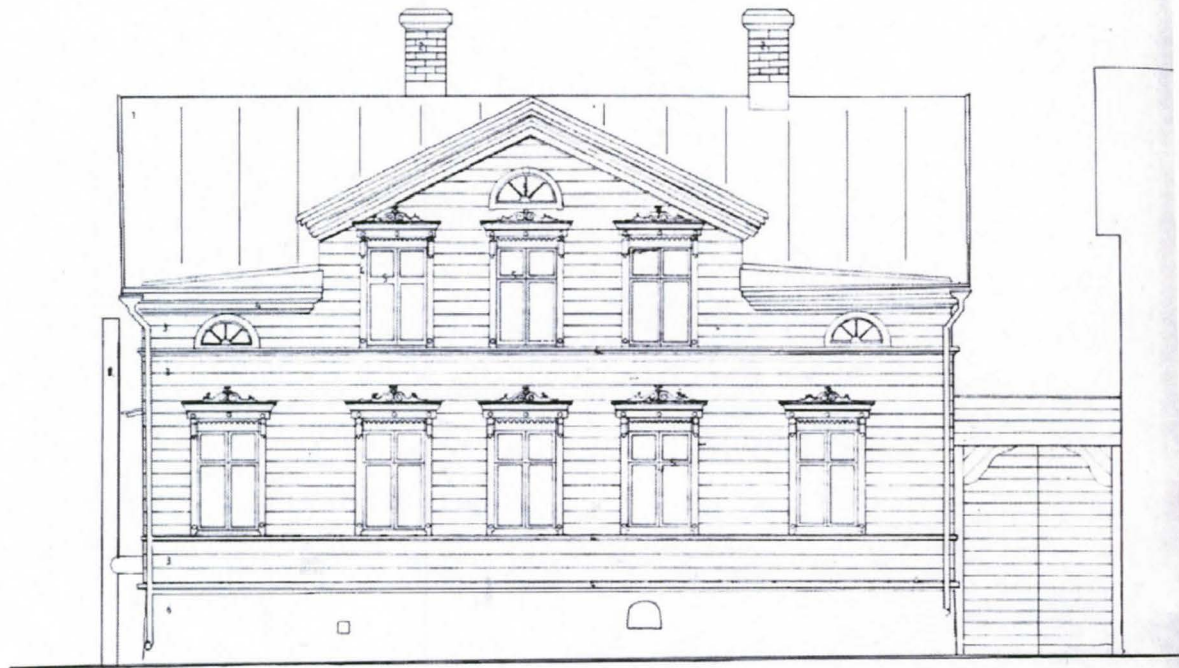
Palkinnon perusteluissa todettiin muun muassa seuraavaa: Viisikanta -palkinto myönnetään Ilari Kerolalle ja Merja Kerolalle Oulun Liljeblomin talon esimerkillisestä restauroinnista ja korjaustyöstä. Liljeblomin talo on valmistunut 1831. Rakennuksen alkuperäiset seinäpinnoitteet on säilytetty uusien vanhojen mallien mukaan tehtyjen sabloonamaalausten alla. Rakennuksen kaikki kaakeliuunit on korjattu ja entisöity.

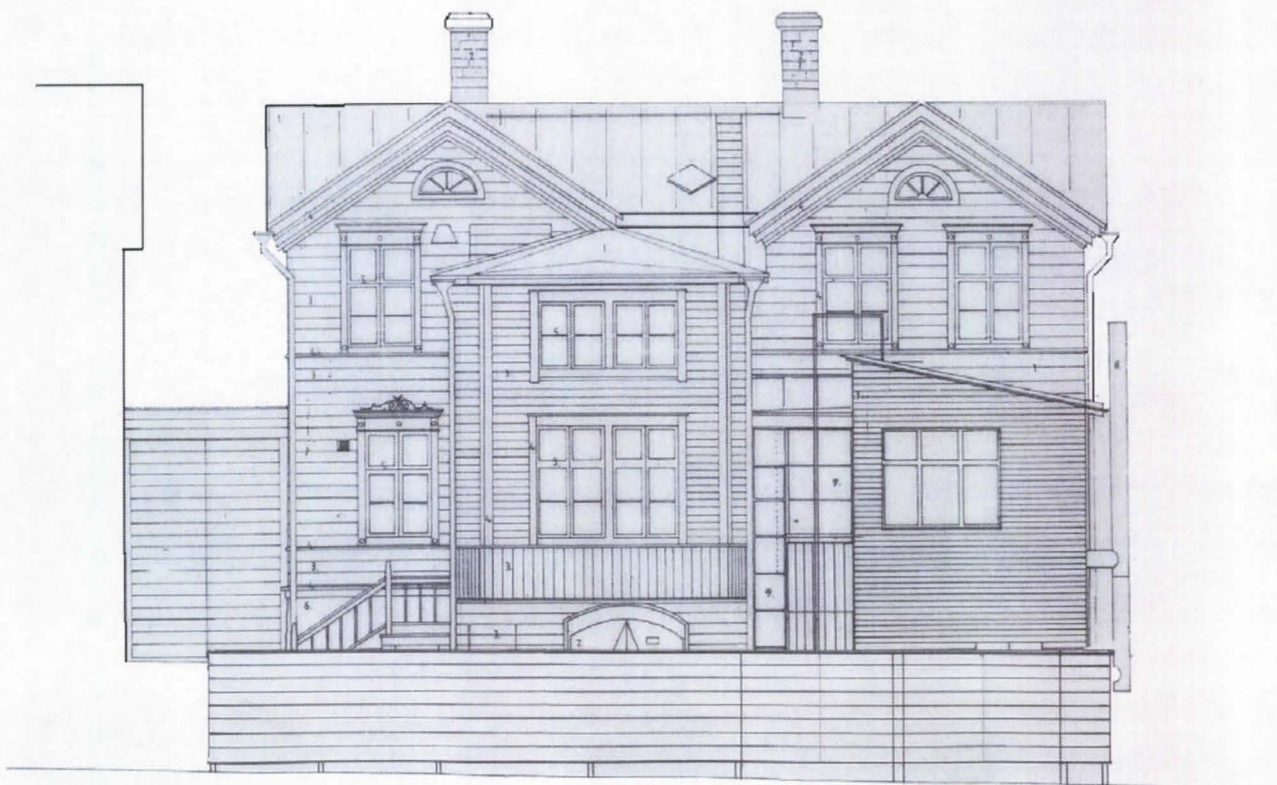
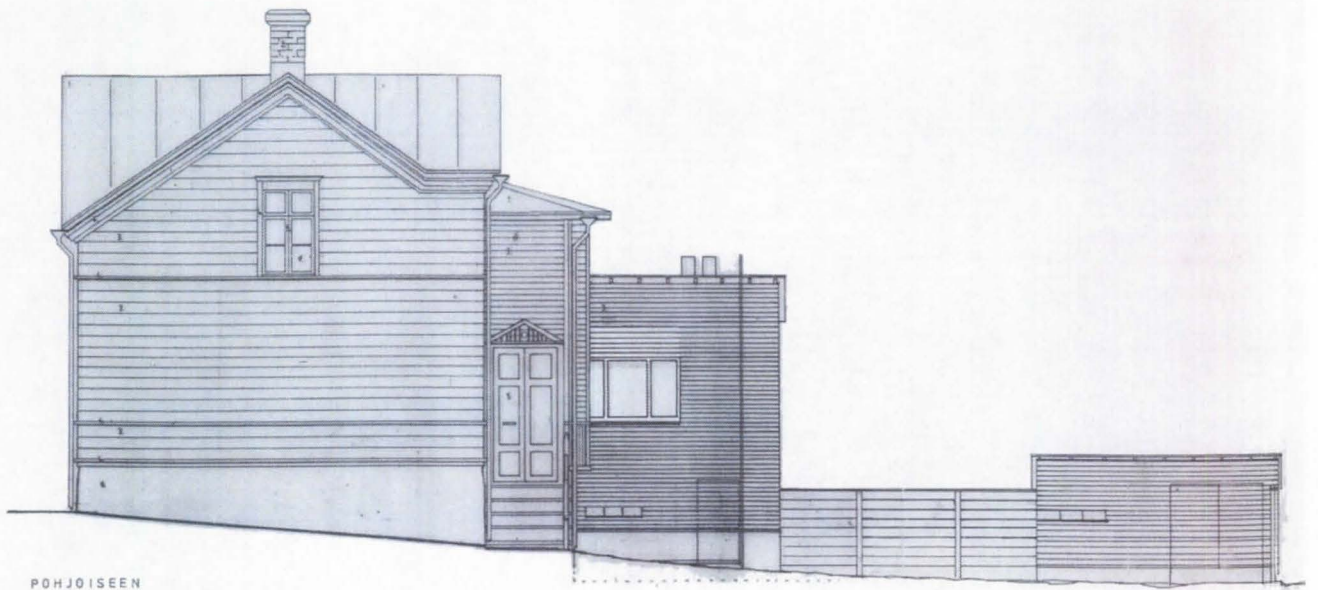
Rakennustyöhön liittyi erityisten vaativana työnä perustuksien vahvistus. Myös rakennuksen piha on entisöity. Liljeblomin talon korjaus on suoritettu perinteisin materiaalein ja työtavoin. Kohteen suunnittelusta vastasivat arkkitehtiylöppilas Juha Paavo Mikkonen ja arkkitehti Heikki Viri.

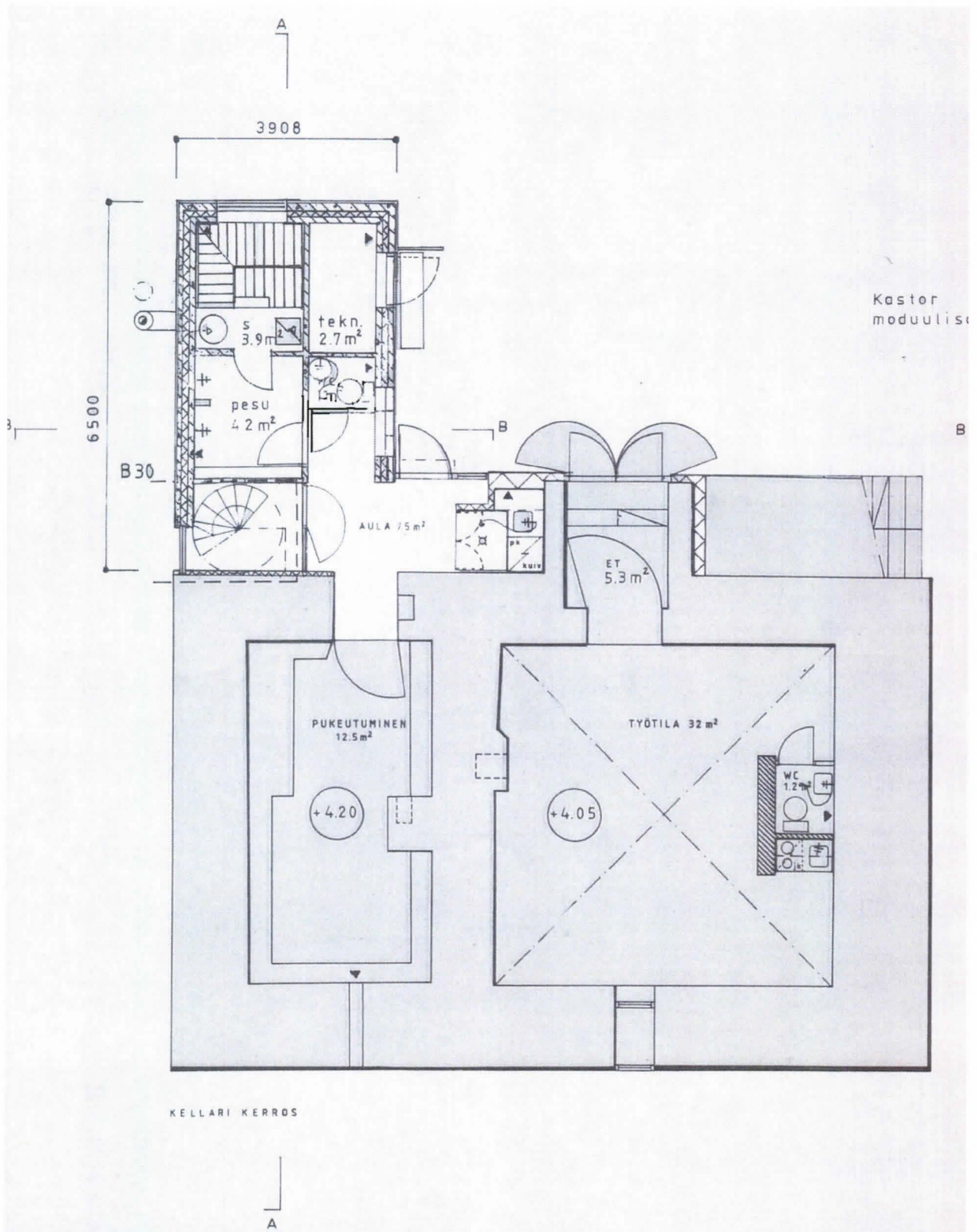
2. Liljeblomin talon nykytila ja säilyneisyysarvio



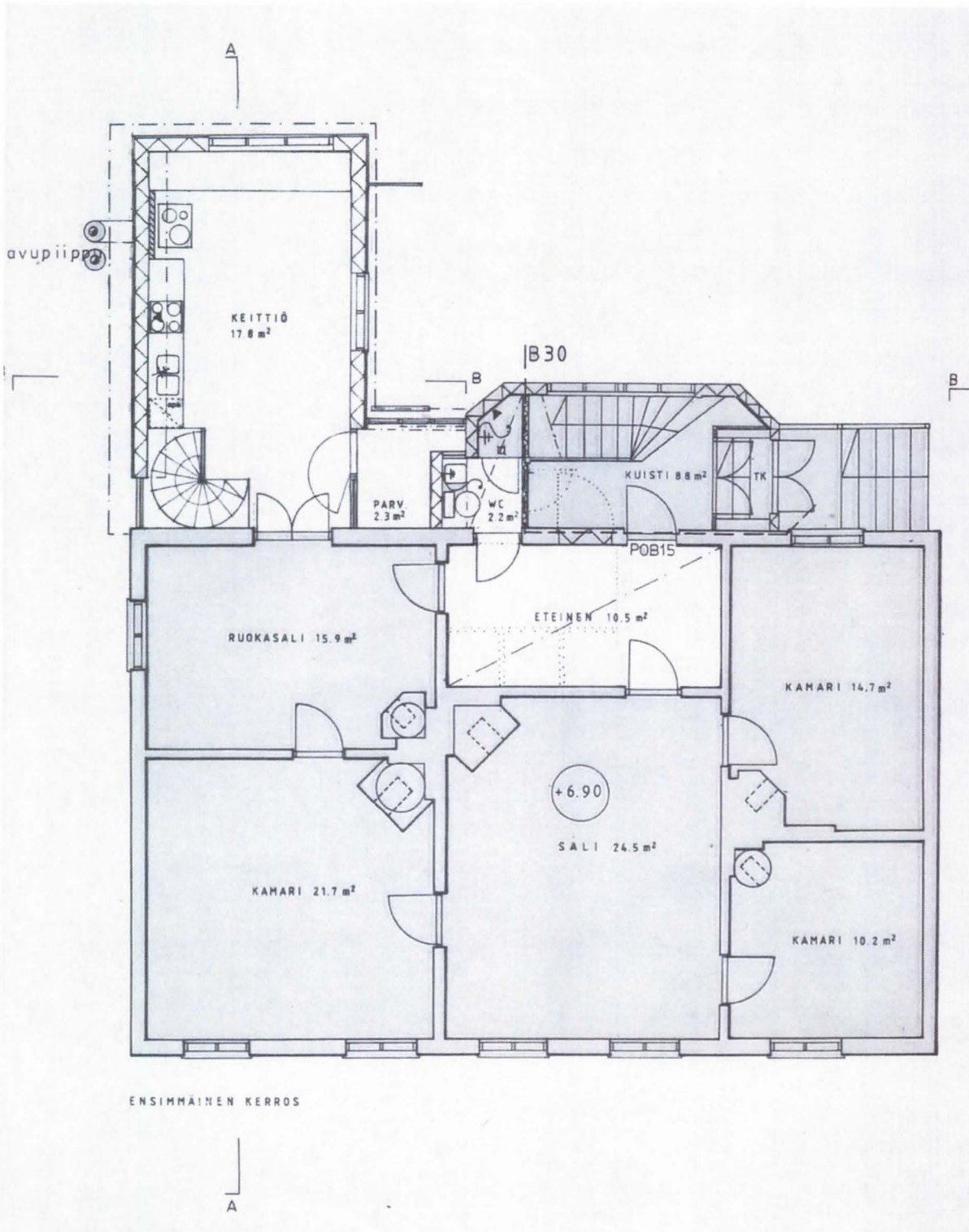
Asemapiirustus



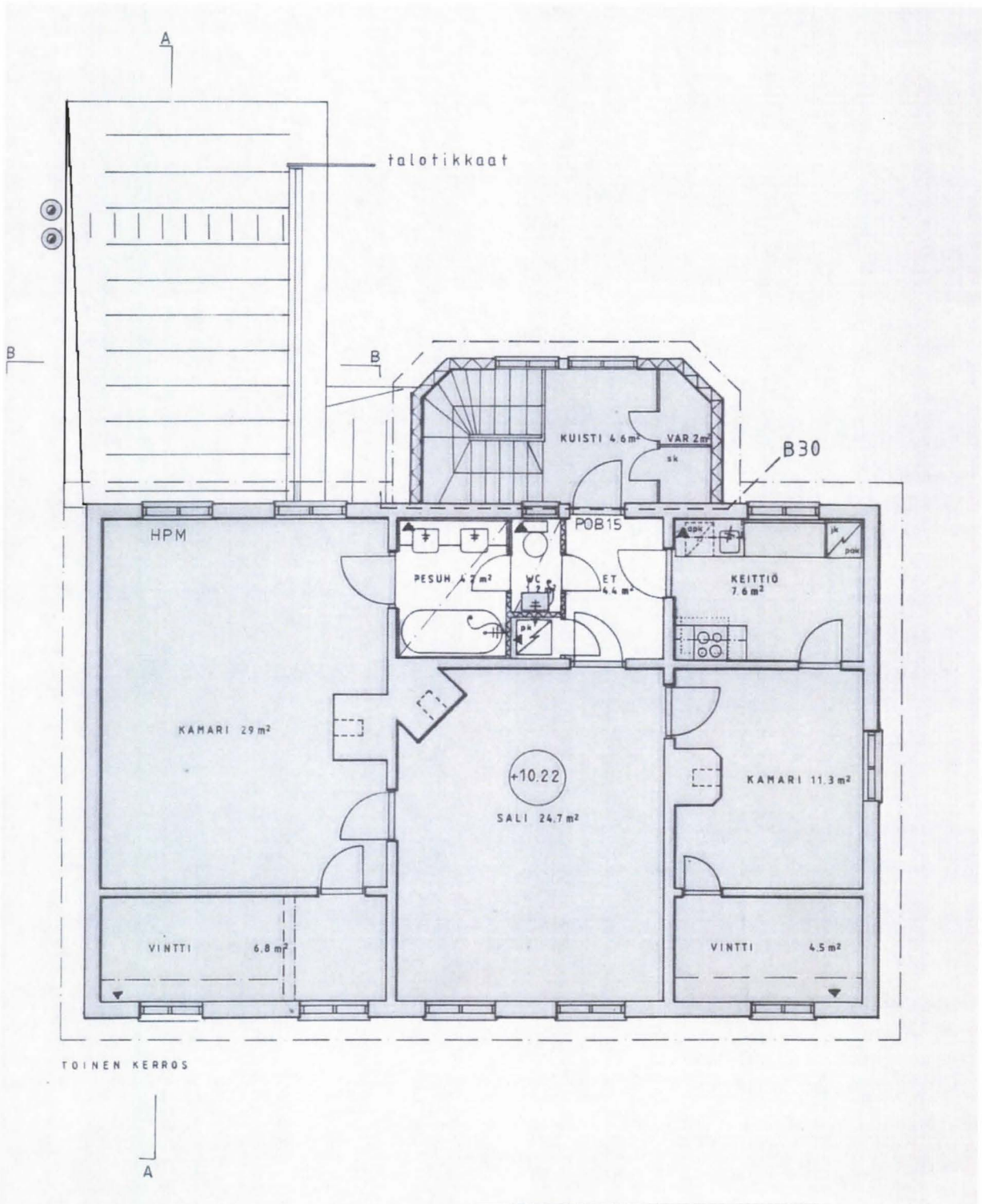




Muutosalue on merkitty valkoisena alueena.



Muutosalue on esitetty valkoisena alueena.



Muutosalue on esitetty valkoisena alueena.



Kuva: Uuno Laukan kokoelma/Pohjois-Pohjanmaan museo 1950-luku



Kuva: Pasi Kovalainen huhtikuu 2004



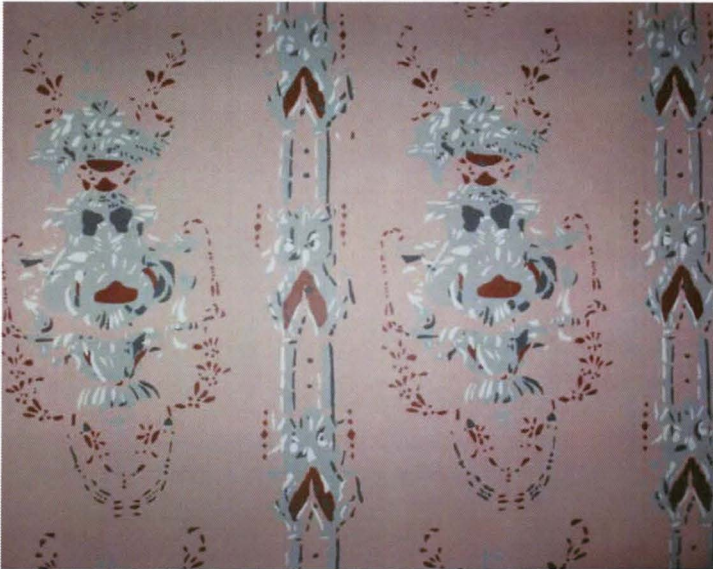
Kuva: Pasi Kovalainen huhtikuu 2004



Liljeblomin talon eteisen tapettia



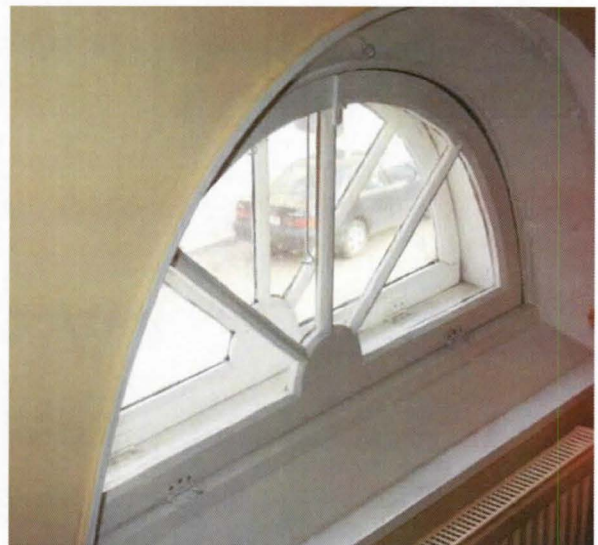
Ruokasalin kakuuni



Ison kamarin tapetti ja loistavasti entisöity kakluuni



Alakerran salin tapettipinta



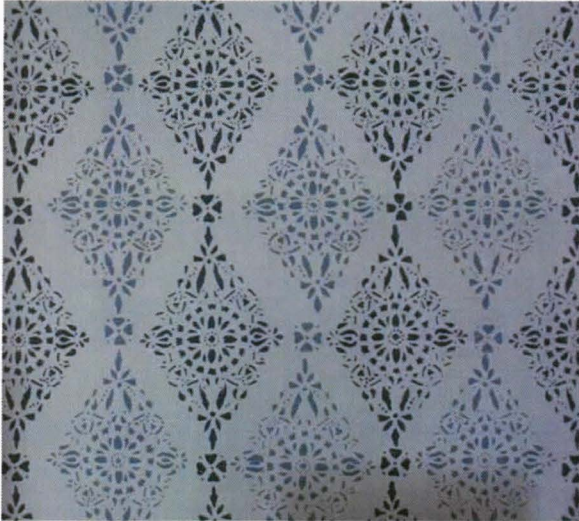
Alkuperäinen yläkerran puolikaari-ikkuna



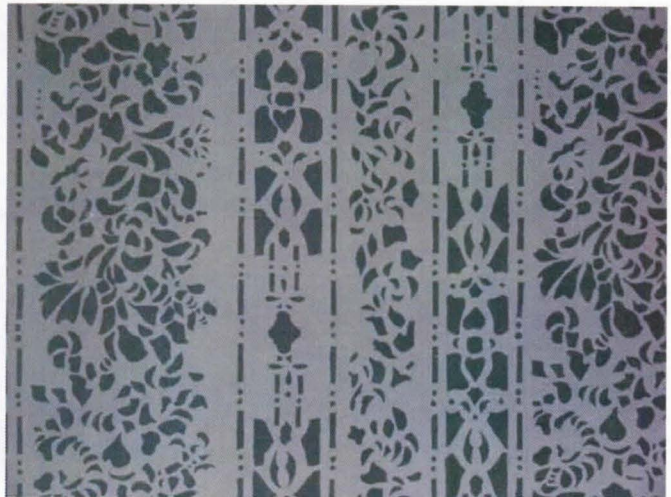
Yläkerran makuukamarin lattia ja maalattu kattorosetti



Yläkerran makuukamarin entisöity kakluuni ja yksityiskohta tapetista



Yläkerran salin tapetti



Yläkerran pohjoisen päätykamarin tapetti

Lähteet

Oulun kartat vuosilta

1839

1876

1888

1907

1940

asemakaava vuodelta 1966

Arkistot

Kansallisarkisto

Kartat

Vakuutusyhtiö Tarmon arkisto

Oulun maakunta-arkisto

Oulun kaupungin arkisto

Henkikirjat

Raastuvanoikeuden arkisto

Sisällön mukaan järjestetyt asiakirjat

Oulun kaupunginarkisto

Rakennuspiirustukset

Muut lähteet

Pasi Kovalainen, julkaisematon käsikirjoitus.