

Esilist. Arto 77/14.3.1986

Vammala (Karkku) Kutala Pipo Ohriniemi 3
Rautakautisen hautakummun kaivaus ajalla
24.6.-12.7.1985

Kunta: Vammala (ent. Karkku)

Kylä: Kutala (hallinnollisesti Oravula)

Tila: Seppä RN:0 2¹⁰

Maanomistaja Seppo Pellervo Knuutila

38120 Kutala puh. 932/56146

Peruskartta: 212111 Suoniemi, painettu 1979

Koordinaatit: x=681224

y=45406

z=61.58

Inventoinnit: Ei ole

Aiemmat kaivaukset: E. Sarasmo 1953

M. Teinonen ja T. Tiitinen 1983

J. Viitaharju 1984

Löydöt: TYA 284: 1-247

Valokuvien mustavalkonegatiivit: TYA 10804-10835

Diakuvat: TYA 154: 1-15

Liitteet: Karttaliite

Taulukkoliitteet

Luettelo mustavalkonegatiiveista

Luettelo diakuvista

Luettelo kaivauskartoista

Luettelo maanäytteistä

Valokuvaliitteet

1. JOHDANTO

Ohriniemi otettiin Turun yliopiston arkeologian osaston kaivausohjelmaan vuonna 1983. Ohriniemen kaivaukset kuuluvat osana tutkimusprojektiin, jolla selvitetään Kokemäenjoen asutushistoriaa.

Kesällä 1983 kaivettiin kumpu 2, kumpu 1:n tutkiminen jäi kesken. Kesällä 1984 kaivaukset jatkuivat kummusta 1 ja siirtyivät sitten kumpu 3:een, jota ei kesän kuluessa saatu valmiiksi. Vuoden 1985 työt aloitettiin kaivamalla loppuun keskenjäänyt hautakumpu 3. Työt suoritettiin loppuun ajalla 24.6.-12.7.1985 (ks. liite 1), jonka jälkeen siirryttiin Vammalan Kaukolan kylään.

Kaivaukset rahoitti Vammalan kaupunki. Kaivaustyövoimana oli 10 vuoroviikoin kokopäiväisesti työskentelevää nuorta. kaivajien palkkaamiseen saatiin valtion työllistämistukea. Kaivausjohtajana toimi fil.yo Helena Ojala ja teknisenä apulaisena fil.yo Helena Ojasalmi. Kaivausjohtaja palkattiin virastotyötekijänä. Tutkimuksen vastuullinen johtaja oli professori Unto Salo.

2. MUINAISJÄÄNNÖKSEN YMPÄRISTÖ

2.1 Luonnonympäristö

2.2 Kasvikartoitus

2.3 Tutkimushistoria

3. KÄYTETYT METODIT

- ks. J. Viitaharju 1984

4. OHRINIEMI 3

4.1 Rakenteelliset havainnot

- ks. ylimmistä kerroksista J. Viitaharju 1984

Kerros 2a

Käiväminen aloitettiin ruuduista F-G 6 ja G 7, jotka olivat jääneet tasolle 2a.

Kerros 2b

Ruudut A-G 6-8, F 7-8 ja G 8 olivat jääneet edellisvuodesta välitasolle 2-3. Mullan- ja savensekainen maa jatkui ja edelleen lounaissektorissa oli runsaimmin kiviä. Reuna-alueilla savimaa lisääntyi

ja erityisesti ruuduissa A 6-8 ja B 6 tavattiin jo puhdasta savea. Ruudussa C 6 havaittiin n. 15x10 cm:n kokoinen alue, jossa oli aivan pieneksi murskaantunutta palanutta savea.

Kerros 3a

Ruudut A-G 3-5 olivat jääneet tasolle 3 ja nyt kaivamista jatkettiin. Kaakkoissektorilla ainoastaan ruuduissa D 4-5 jatkui puhdas kulttuurimaa, reunempaa multa oli savensekaista. Koillissektorilla ruuduissa A-B 3-5 tuli puhdas savi vastaan ja muualla maa oli savensekaista multaa. Suuria maakiviä oli ruuduissa C 4-5 ja B 5.

Lounais- ja luoteissektoreilla alkoi puhdasta savimaata tulla vastaan suurimmalla osalla aluetta. Ainoastaan sektoreiden keskusalueilla jatkui kulttuurimaa.

Kerros 3b

Koillis- ja kaakkoissektoreilla kaivettiin ruudut jo savimaahan asti. Kulttuurimaata tavattiinkin puhtaana vain ruuduissa D 4-5. Samoin oli laita lounais- ja luoteissektoreilla, jossa puhdas kulttuurimaa jatkui enää ruudussa C 6. Muualla oli savensekaista multaa, joka kaivettiin puhtaaseen saveen asti.

Maanäytteet otettiin leikkausten kohdalta joka päätasolta 2 m keskustasta kuhunkin päähilmansuuntaan.

Kummusta ei tavattu selvää kehäkiveystä ja todennäköistä on, että hauta on ladottu suurien maakivien ympärille savimaasta kohoavalle kumpareelle.

4.2 Löydöt

Kesällä 1984 oli kummusta 3 löytynyt esineistö seraavanlainen; 2 keihäänkärkeä (TYA 246:235-236), veitsi (TYA 246:237), rautaniitti ja rautaveitsen katkelma (TYA 246:307-308), rautaniitti, merovinkiaikainen rautainen paimensauvaneula, pronssinen spiraalisormus (TYA 246:441-443), rautainen terätyökalu (TYA 246:532) ja rautaveitsi (TYA 246:640)

Krs.	p.krs.	1a krs.	1b krs.	2a krs.	2b krs.	3a krs.	3b krs.	yht.
Luu	10g 4.2%	38g 16.0%	5g 2.1%	110g 46.2%	74g 31.1%	1g 0.4%	0g 0%	238g 100%
Keram.	119g 1.1%	1247g 11.8%	1620g 15.3%	3502g 33.2%	2629g 24.9%	1171g 11.1%	270g 2.6%	10558g 100%
Kuona	432g 4.3%	3247g 32.4%	3499g 34.9%	1826g 18.2%	883g 8.8%	134g 1.3%	0g 0%	10021g 100%
Pal. savi	2220g 8.6%	7833g 30.4%	7742g 30.1%	5562g 21.6%	1239g 4.8%	1028g 4.0%	121g 0.5%	25745g 100%

Taulukko. Ohriniemi 3, löytöateriaalinen prosentuaalinen ja määrällinen jakauma kerroksittain.

Luuta ei löytynyt juuri nimeksikään. Ainut luunsiru löytyi kerroksesta 3a ruudusta C 7. Edellisessä luulöydöt olivat keskittyneet lähinnä 2. kerroksen ruutuihin D-E 4-5 (ks. liitteet 2-3)

Keramiikkaa esiintyi tasaisesti lähes koko kummun alueella. Runsainta esiintymisen oli kerroksessa 2 ja erityisesti ruuduissa C 5-6 ja D 5-6 (ks. liitteet 2-3).

Eniten esiintyy keramiikkaa, joka on väriltään vaaleanruskeaa ja paksuus n. 7-15 mm:n välillä. Keramiikan sisäpinta on tummempi, joskus lähes musta ja sekoite on karkeaa. Osa tästä keramiikasta on kiiltäväpintaista. Vähemmän esiintyy punertavanruskeaa, hienojakoisempaa keramiikkaa, jonka paksuus on n. 4-8 mm. Ainoatakaan koristeltua keramiikanpalaa ei löytynyt toisin kuin kesällä 1984.

Kuonaakin esiintyi lähes koko kummun alueella. Ainoastaan reunimmaitset ruudut olivat löydöttömiä. Kuonan esiintymisen näyttää pääasiassa keskittyneen 1. kerrokseen ja ruutujen B-C 5 alueelle.

Kuona on kevyttä ja huokoista ja osassa on mukana savea (ks. liitteet 2-3).

Savi kuten kuonakin keskittyi 1. kerrokseen. Savea esiintyi selvästi oniten ruudussa C 5 (kuten kuonaakin). Hieman vähemmän savea esiintyi ruuduissa B 5 ja C 6-7. Savi ja kuona keskittyivät siis selvästi kummun pohjoispuoliselle alueelle lähelle leikkausta (ks. liitteet 2-3).

Itse esinestö kiertää kummun keskustan, jossa olivat luut ja suurinosa keramiikasta, palaneesta savesta ja kuonasta.

Näyttäisi siis siltä, että ainoa palaneen luun perusteella erotettava hautaus olisi ruuduissa D-E 4-5, joiden läheisyydestä saatiin myös keihäänkärkipari ja veitsi. Kummun ajoitukseksi saataisiin kesän 1984 löytöjen perusteella lähinnä merovinki- tai kansainvaellusaika.

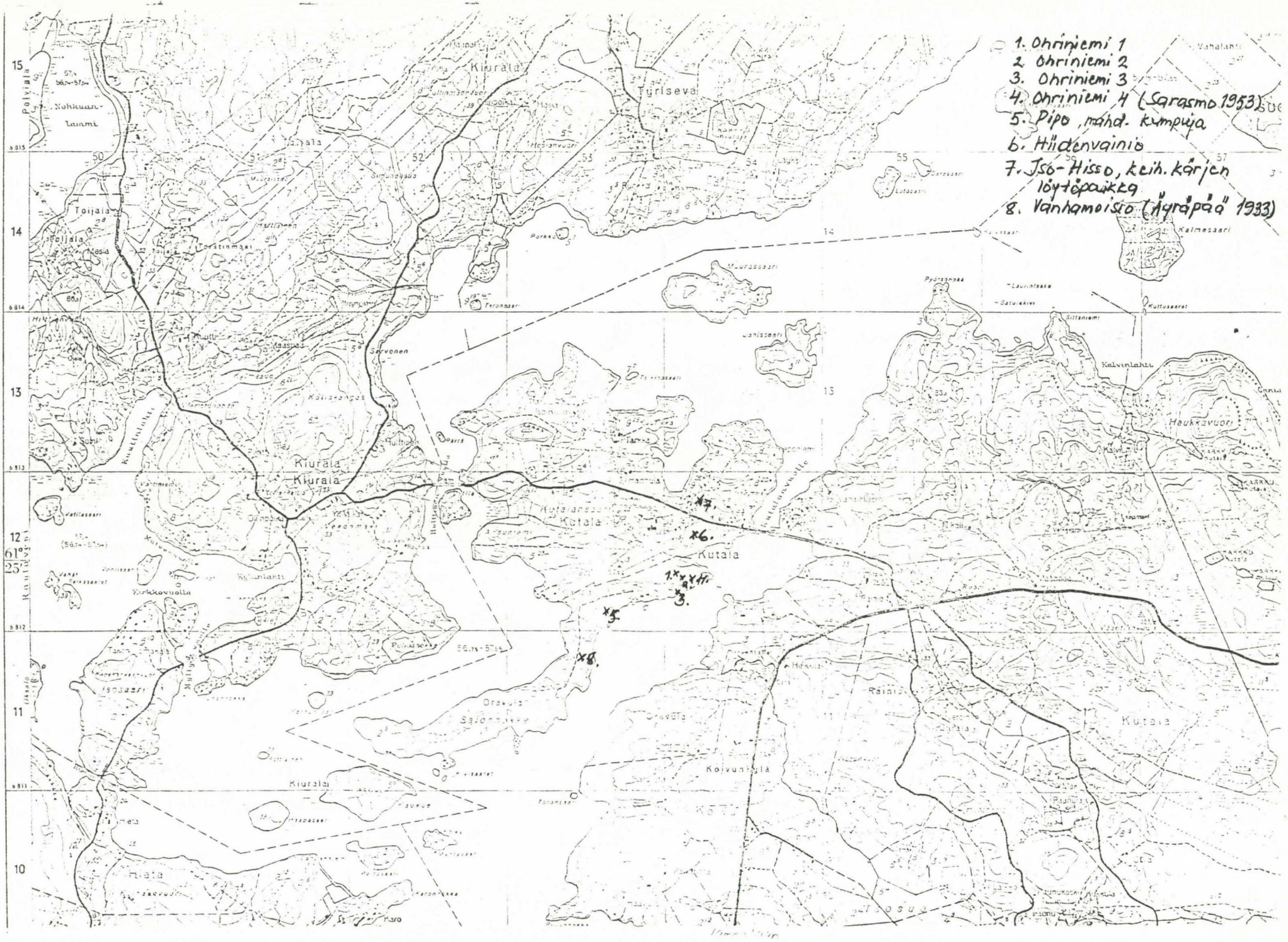
Turussa 4.3.1986

Unto Salo

Unto Salo, professori
kaivausten valvoja

Helena Ojala

Helena Ojala, HuK
kenttätöjohtaja



1. Ohriniemi 1
2. Ohriniemi 2
3. Ohriniemi 3
4. Ohriniemi 4 (Saraso 1953)
5. Pipo, mähk. kumpuja
6. Hildenvainio
7. Jso-Hisso, keih. koirien löytöpaikka
8. Vanhamoisio (Äyräpää 1933)

LUU

	A	B	C	D	E	F	G
3			1g 0.42%		2g 0.84%		
4		1g 0.42%		1g 0.42%	11g 46.64%	13g 5.46%	
5		1g 0.42%	1g 0.42%	68g 28.57%	21g 8.82%	3g 1.26%	
6			4g 1.68%	7g 2.94%			
7			3g 1.26%	1g 0.42%		1g 0.42%	
8							

KUONA

	A	B	C	D	E	F	G
3		29g 0.29%		4g 0.04%	71g 0.71%		
4		672g 6.71%	191g 1.91%	15g 0.15%	20g 0.20%	26 0.26%	
5		1857g 18.53%	3994g 39.86%	876g 8.74%	70g 0.76%		
6		91g 0.91%	705g 7.04%	247g 2.46%	10g 0.10%	8g 0.08%	
7		16g 0.16%	729g 7.27%	325g 3.24%		43g 0.43%	
8			1g 0.01%	21g 0.21%			

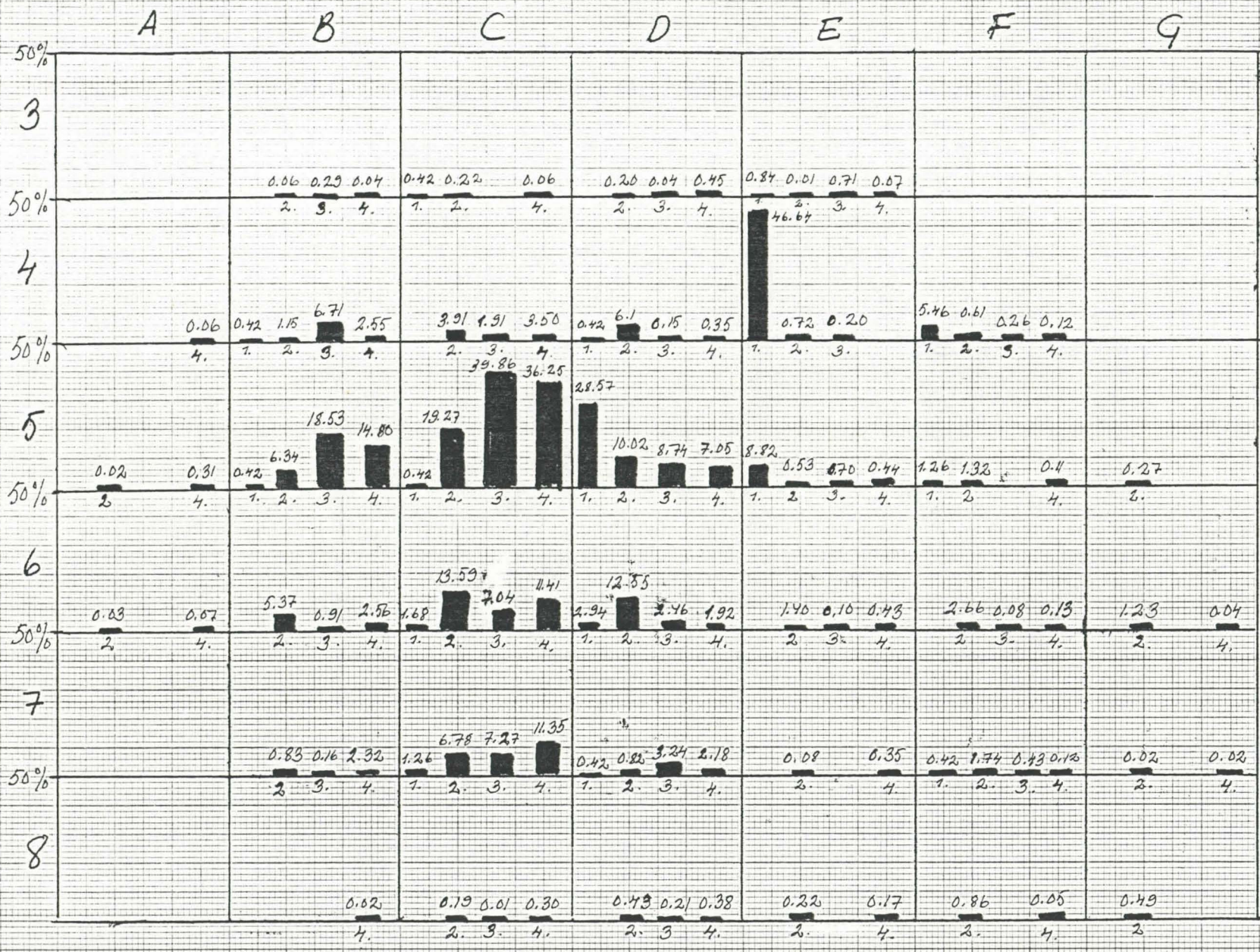
LÖYTYJEN JAKAUMAT ILMISTETTUNA
 RUUDUITTAIN GRAMMOINA JA PROSENTEINA

KERAM.

	A	B	C	D	E	F	G
3		6g 0.06%	23g 0.22%	21g 0.20%	1g 0.01%		
4		122g 1.15%	413g 3.91%	641g 6.1%	76g 0.72%	64g 0.61%	
5		2g 0.02%	669g 6.34%	2034g 19.27%	1058g 10.02%	56g 0.53%	139g 1.32%
6		3g 0.03%	567g 5.37%	1435g 13.59%	1325g 12.55%	148g 1.40%	281g 2.66%
7		88g 0.83%	716g 6.78%	87g 0.82%	8g 0.08%	184g 1.74%	2g 0.02%
8			20g 0.19%	45g 0.43%	23g 0.22%	91g 0.86%	52g 0.49%

SAVI

	A	B	C	D	E	F	G
3		11g 0.04%	15g 0.06%	115g 0.45%	19g 0.07%		
4		15g 0.06%	656g 2.55%	902g 3.50%	91g 0.35%	30g 0.12%	
5		79g 0.31%	3811g 14.80%	9333g 36.25%	1816g 7.05%	113g 0.44%	29g 0.11%
6		18g 0.07%	659g 2.56%	2938g 11.41%	495g 1.92%	110g 0.43%	34g 0.13%
7			598g 2.32%	2922g 11.35%	562g 2.18%	96g 0.35%	32g 0.12%
8		6g 0.02%	78g 0.30%	98g 0.38%	43g 0.17%	12g 0.05%	



1 = LUU
 2 = KERAN.
 3 = KUONA
 4 = SAVI

LOYTÖJEN PROSENTUAALINEN
 JAKAUMA RUUDUITTAIN
 KAIKKI KERROKSET

Vammala (Karkku) Kutala Pipo Ohriniemi 3:n
mustavalkonegatiivit luetteloitu TYA 10804-10835

- TYA 10804 Kuva kummusta ennen muovin poistoa, kuva kaakosta luoteeseen. Otettu 24.6.1985.
- 10805 Kuva kummusta ennen muovin poistoa, kuva lounaasta koilliseen. Otettu 24.6.1985.
- 10806 Ruudusta B 6 kuva koillisesta luoteeseen, välitasolla 2-3. Otettu 25.6.1985.
- 10807 Ruudusta B 7 kuva koillisesta luoteeseen, välitasolla 2-3. Otettu 25.6.1985.
- 10808 Ruudusta C 6 kuva koillisesta luoteeseen, välitasolla 2-3. Otettu 25.6.1985.
- 10809 Ruudusta C 7 kuva koillisesta luoteeseen, välitasolla 2-3. Otettu 25.6.1985.
- 10810 Ruudusta D 6 kuva idästä länteen, välitasolla 2-3. Otettu 25.6.1985.
- 10811 Ruuduista D 7-8 kuva idästä länteen, välitasolla 2-3. Otettu 25.6.1985.
- 10812 Ruudusta E 6 kuva idästä länteen, välitasolla 2-3. Otettu 25.6.1985.
- 10813 Ruuduista E 7-8 kuva idästä länteen, välitasolla 2-3. Otettu 25.6.1985.
- 10814 Ruudusta F 6 kuva idästä länteen, välitasolla 2-3. Otettu 25.6.1985.
- 10815 Ruudusta C 6 kuva lounaasta koilliseen, välitasolla 2-3. Alueella 15x10 cm:n kokoinen läiskä, joka hienoksi rikkoutunutta savea. Otettu 25.6.1985.
- 10816 Ruuduista A-C 6-8 (luoteissektori) kuva luoteesta kaakkoon, tasolla 3. Otettu 1.7.1985.
- 10817 Ruuduista D-G 6-8 (lounaissektori) kuva luoteesta kaakkoon, tasolla 3. Otettu 1.7.1985.
- 10818 Ruuduista A-C 6-8 (luoteissektori) kuva lännestä itään, tasolla 3. Otettu 1.7.1985.
- 10819 Ruuduista D-G 6-8 (lounaissektori) kuva lännestä itään, tasolla 3. Otettu 1.7.1985.
- 10820 Ruuduista D-G 3-5 (kaakkoissektori) kuva lännestä itään, välitasolla 3-4. Otettu 2.7.1985.
- 10821 Ruuduista A-B 3-5 kuva lännestä itään, välitasolla 3-4. Otettu 2.7.1985.

- TYA 10822 Ruuduista D-G 3-5 (kaakkoissektori) kuva idästä länteen, välitasolla 3-4. Otettu 2.7.1985.
- 10823 Ruuduista A-C 3-5 (koillissektori) kuva idästä länteen, välitasolla 3-4. Otettu 2.7.1985.
- 10824 Ruuduista C 6-8 kuva idästä länteen, välitasolla 3-4. Otettu 5.7.1985.
- 10825 Ruuduista B 6-8 kuva idästä länteen, välitasolla 3-4. Otettu 5.7.1985.
- 10826 Ruuduista D-E 6-8 kuva lounaasta koilliseen, välitasolla 3-4. Otettu 5.7.1985.
- 10827 Ruuduista D 4-5 kuva idästä länteen, tasolla 4. Otettu 9.7.1985.
- 10828 Ruudusta C 6 kuva lännestä itään, tasolla 4. Otettu 9.7.1985.
- 10829 Ruudusta C 5 kuva luoteesta kaakkoon, tasolla 4. Otettu 9.7.1985.
- 10830 Yleiskuva koillis- ja luoteissektoreista, kuva lännestä itään. Otettu 10.7.1985.
- 10831 Yleiskuva kaakkois- ja lounaissektoreista, kuva lännestä itään. Otettu 10.7.1985.
- 10832 Yleiskuva kaakkois- ja lounaissektoreista, kuva idästä länteen. Otettu 10.7.1985.
- 10833 Yleiskuva koillis- ja luoteissektoreista, kuva idästä länteen. Otettu 10.7.1985.
- 10834 Yleiskuva lounaissektorista, kuva kaakosta luoteeseen. Otettu 10.7.1985.
- 10835 Kuva lännestä itään täytetystä kummusta. Otettu 11.7.1985.

Vammala (Karkku) Kutala Pipo Ohriniemi 3:n
diakuvat luetteloitu TYA 154:1-15

- TYA 154:1 Ruuduista C 6-8 kuva idästä länteen, välitasolla 3-4.
Otettu 5.7.1985.
- 2 Ruuduista B 6-8 kuva idästä länteen, välitasolla 3-4.
Otettu 5.7.1985.
- 3 Ruuduista D-E 6-8 kuva lounaasta koilliseen, välitasolla
3-4. Otettu 5.7.1985.
- 4 Ruuduista F-G 6-8 kuva lännestä itään, välitasolla 3-4.
Otettu 5.7.1985.
- 5 Ruuduista D 4-5 kuva idästä länteen, tasolla 4.
Otettu 9.7.1985.
- 6 Ruudusta C 6 kuva lännestä itään, tasolla 4.
Otettu 9.7.1985.
- 7 Ruudusta C 6 kuva luoteesta kaakkoon, tasolla 4.
Otettu 9.7.1985.
- 8 Yleiskuva kaakkois- ja lounaissektoreista, kuva idästä
länteen. Otettu 10.7.1985.
- 9 Yleiskuva koillis- ja luoteissektoreista, kuva idästä
länteen. Otettu 10.7.1985.
- 10 Yleiskuva kaakkois- ja lounaissektoreista, kuva lännestä
itään. Otettu 10.7.1985.
- 11 Yleiskuva koillis- ja luoteissektoreista, kuva lännestä
itään. Otettu 10.7.1985.
- 12 Yleiskuva lounaissektorista, kuva kaakosta luoteeseen.
Otettu 10.7.1985.
- 13 Kuva lännestä itään täytetystä kummusta.
Otettu 11.7.1985.
- 14 Kuva idästä länteen täytetystä kummusta.
Otettu 11.7.1985.
- 15 Kuva idästä länteen täytetystä kummusta.
Otettu 11.7.1985.

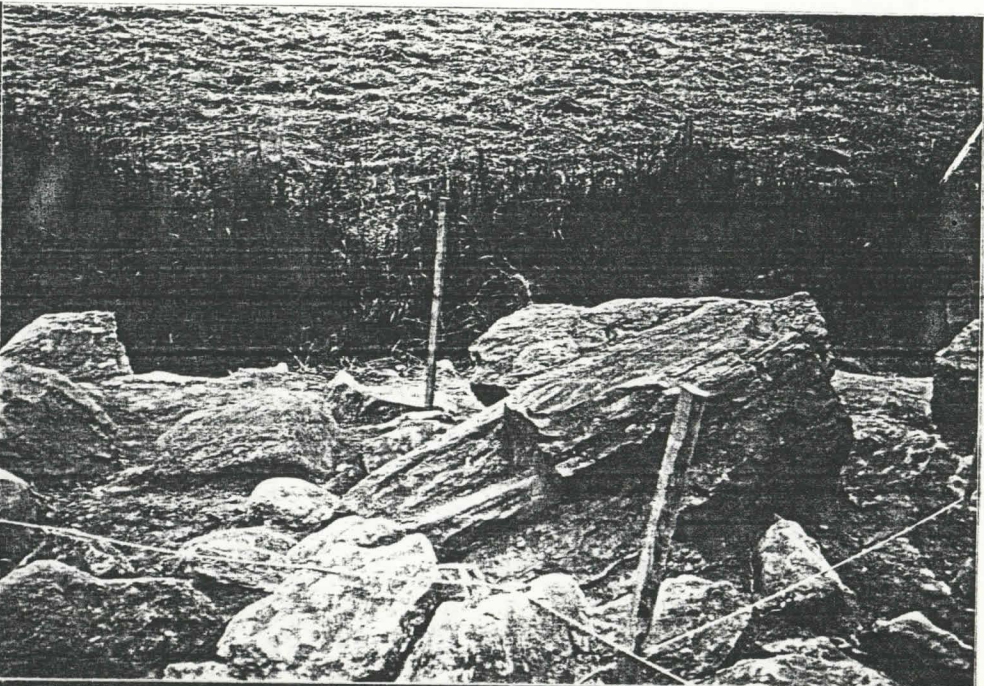
Luettelo Ohriniemi 3:n kaivauskartoista 1985

1. Yleiskartta mk 1:500
2. Pohjavaaituskartta mk 1:50
3. Tasokartta, taso 3, ruudut A-G 6-8 mk 1:20
4. Tasokartta, taso 3, ruudut A-G 3-5 mk 1:20
5. Tasokartta, taso 4, ruudut A-G 6-8 mk 1:20
6. Tasokartta, taso 4, ruudut A-G 3-5 mk 1:20
7. Löytökartta, kerrokset 2a ja 2b, ruudut A-G 6-8 mk 1:20
8. Löytökartta, kerrokset 3a ja 3b, ruudut A-G 6-8 mk 1:20
9. Löytökartta, kerrokset 3a ja 3b, ruudut A-G 3-5 mk 1:20
10. Leikkauskartta, tasot 1-4, mk 1:20

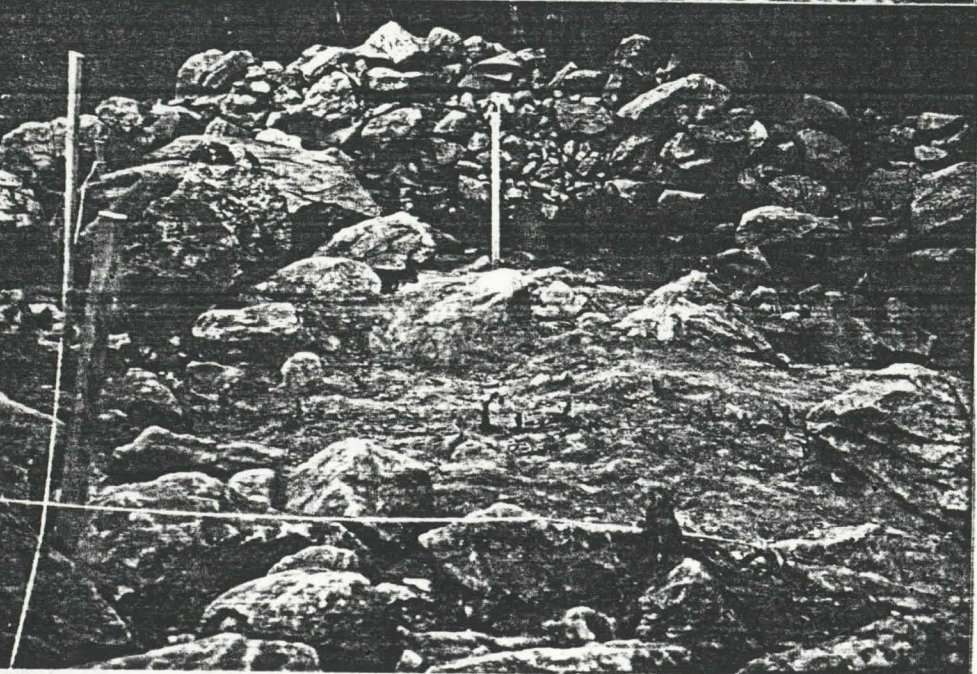
Luettelo Ohriniemi 3:n maanäytteistä 1985

1. Maanäyte ruutu C 5 taso 3,
x=200
y=200
z=086
2. Maanäyte ruutu C 6 taso 3,
x=000
y=200
z=097
3. Maanäyte ruutu C 6 taso 3,
x=200
y=000
z=079
4. Maanäyte ruutu D 6 taso 3,
x=200
y=200
z=100

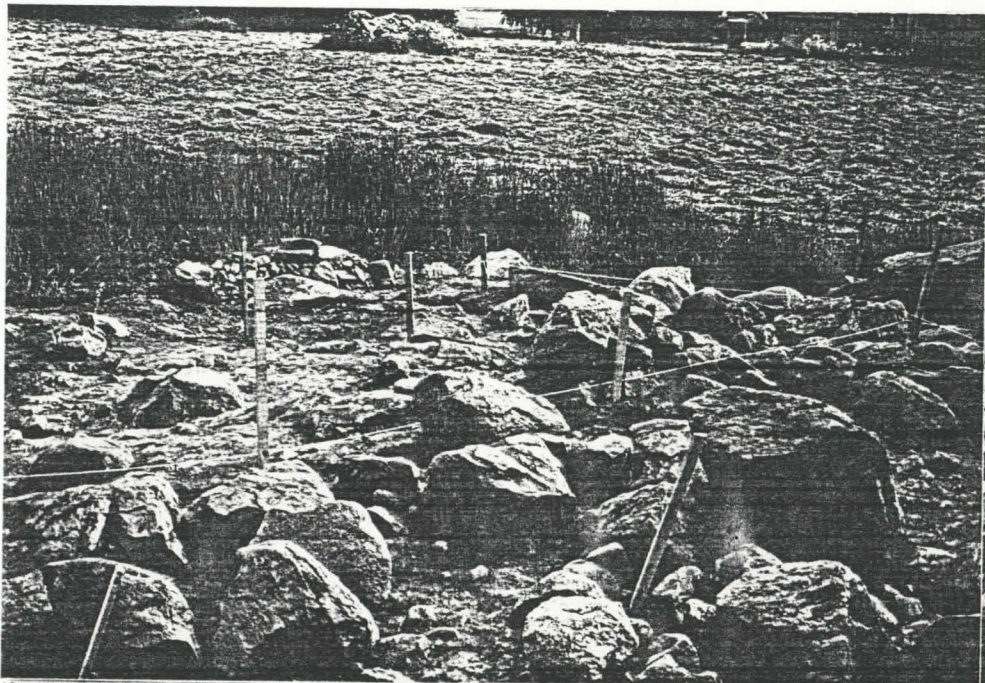
TYA 10821
osa koillisestori, vältasollla 3-4



TYA 10820
kaakkoisestori, vältasollla 3-4

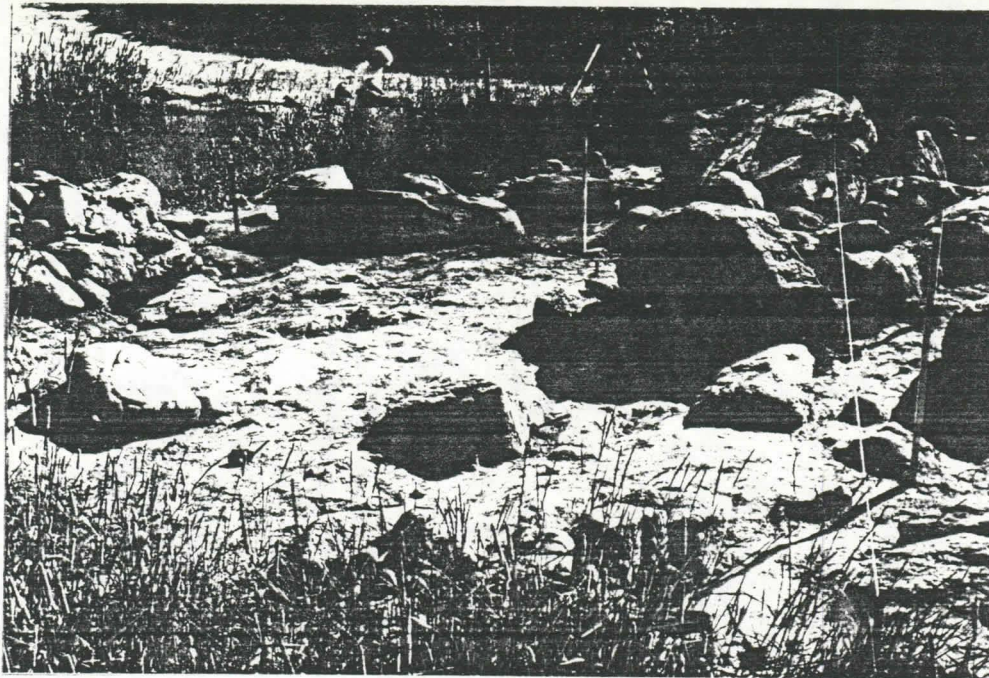


TYA 10818
luoteisestori, tasollla 3



TYA 10819
lounaisestori, tasollla 3





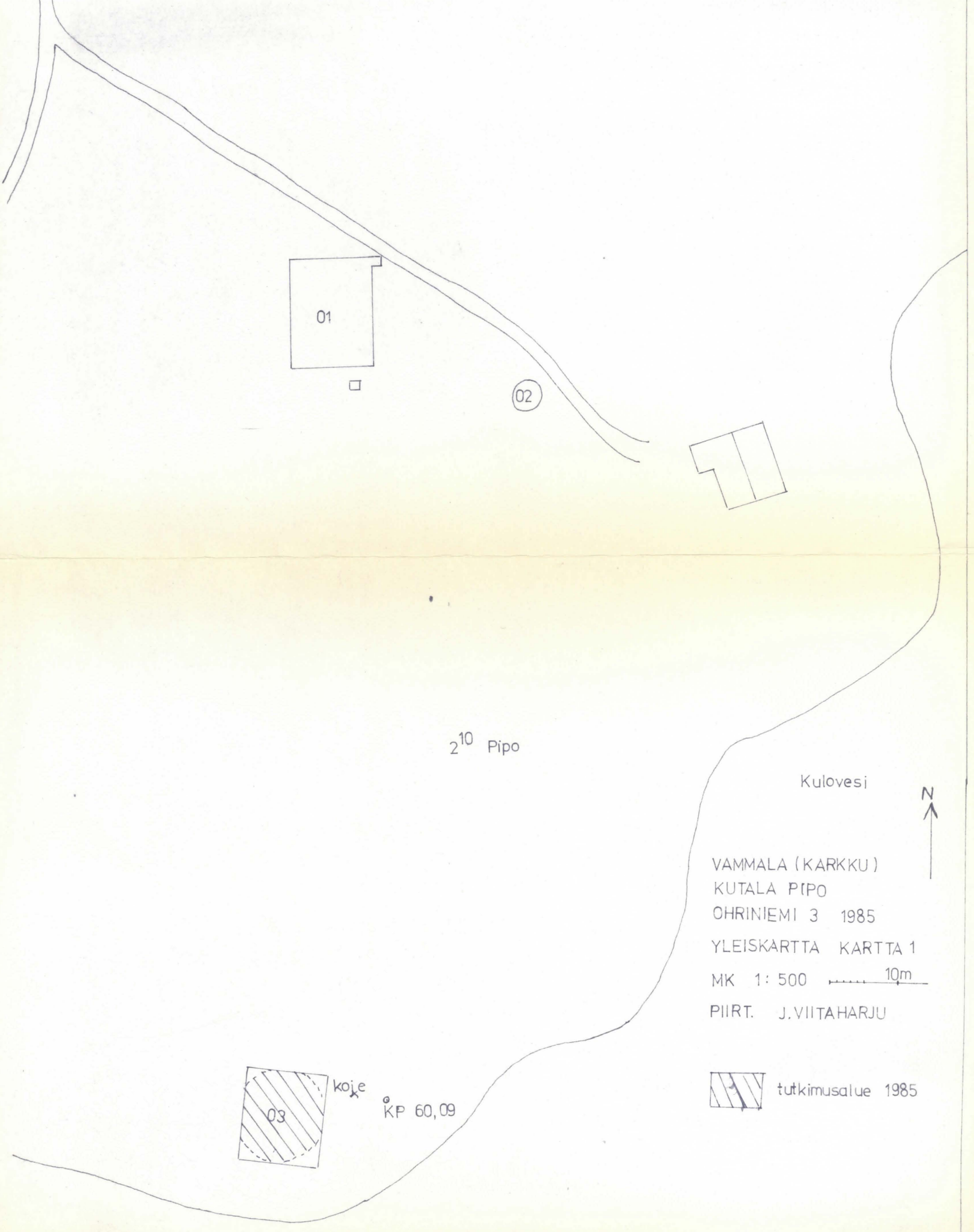
TYA 10830
koillis- ja lounais-
sektorit



TYA 10831
kaakkois- ja lounais-
sektorit



TYA 10835
kumpu täytettynä



01

02

2¹⁰ Pipo

Kulovesi




VAMMALA (KARKKU)

KUTALA PIPO

OHRINIEMI 3 1985

YLEISKARTTA KARTTA 1

MK 1: 500  10m

PIIRT. J.VIITAHARJU

koje

KP 60,09

03



tutkimusalue 1985