

Jatetty 23. 11. 1954

M

Vehkalahti, Metsäkylä, Kuusisto.

Kertomus kivikautisen asuinpaikan kaivauksista

24.8. - 31.8. 1953.

Kirjeessään 7.9.1952 ilmoitti Vehkalahden Metsäkylän kansakoulunopettaja Alma Tuominen, että "Klemolan" (oikeastaan Kuusiston) talon maalla olevasta sorakuopasta hän oli koululasten kanssa poiminut 3 kg kivikautisia saviastianpaloja. Tällöin oli kuopan seinämissä havaittu tulisijan kiviä. Näiden tietojen perusteella paikkaa päätettiin tutkia ja tehtävä annettiin allekirjoittaneelle.

Asuinpaikan sijainti ja luonne.

Ko. sorakuoppa sijaitsee Kuusiston (top. kartalla Kuusikko) talon maalla Vehkalahden Metsäkylässä. Talon omistaa mv. Väinö Klemola. Sorakuoppa sijaitsee talon asuinrivistä n. 75 m itään talon puutarhan takana olevassa Vaskohaassa, joka<sup>on</sup> viljelemätöntä laidunmaata. Se on kaivettu terassiin, joka viettää loivasti itäänpäin. Terassin katkaisee Summajoen jyrkkä äyräs; ko. joki laskee mereen Haminan länsipuolella. Vaskohaka ulottuu Kuusiston puutarhasta Summajokeen. Se on n. 30 m leveä maakaistale, jonka molemmiin puolin on peltomaata. Terassi jatkuu näille pelloille sekä pohjoiseen että etelään. Kuvat 1 - 4.

Laidunmaan yläosaan on kaivettu matala, soikea sorakuoppa (kuvat 5-6), josta on viety soraa pitkät ajat, niin että kuoppa on n. 25 m pitkä sekä 20 m leveä. Tästä kuopasta on kertoman mukaan tullut esille runsaasti keramiikkaa, joka on kui-

tenkin suurimmaksi osaksi joutunut hukkaan. Talteen ko. löydöksiä on otettu vain vähän; nim. kylän kansakoulussa säilytetyt. Nämä luovutettiin Kansallismuseolle (13559:1-4). Sorakuopan reunoille oli lisäksi heitetty runsaasti saviastianpaloja, jotka ennen kaivauksia poimittiin talteen (13558:286-300).

Kaivausalue. Sorakuopan reunoissa oli kulttuurikerros selvästi näkyvässä. Pitkin kuopan reunaa paalutettiin 16 m pitkä, 3-6 m leveä alue, josta kuitenkin ruudut I-III:1 jätettiin kaivamatta. Kaivausalueen laajuudeksi tuli siten n. 56 m<sup>2</sup>. Ks. kartta 1. sekä kuvat 7-9.

ort kartta I  
7

Asuinpaikan laajuus. Kaivausaluetta rajoitti idässä ja koillisessa sorakuoppa, joka oli tuhonnut asuinpaikan yläosan melkein tyystin. Vastakkaisella puolella ulotettiin kaivaus terassin reunaan, Summajoen äyrään pantaalle. Näissä suunnissa tuli asuinpaikka täältä kohdin loppuun tutkituksi. Sen sijaan kulttuurikerros jatkui terassin pituussuunnassa kaivausalueesta luoteeseen ja kaakkoon. Tämä todettiin koekuopilla, jotka osoittivat, että kulttuurikerros <sup>jatkuu</sup> kummassakin suunnassa aina Vaskohaän aitaan saakka, so. kaivausalueesta kaakkoon n. 6 m sekä siitä luoteeseen n. 8 m:n päähän. Mahdollisesti asuinpaikka on ulottunut haka ympäröivien peltojenkin alueelle, jonne terassi jatkuu. Joka tapauksessa voidaan sen pituudeksi todeta ainakin haan leveys, so. n. 30 m. Koska asuinpaikan ylärajaa ei voitu määrätä, ei asuinpaikan leveyttä voi arvioida. Alaraja sen sijaan on täysin selvä; terassin alareuna.

Kulttuurikerros. Maa oli helppoa kaivaa, sillä se oli kivetöntä, joskin karkeanpuoleista soraa. Koska haka oli ollut laitumen,

ei sillä kasvanut puita ko. kohdalla. Kulttuurikerros oli selvä yläosastaan, mutta vaihtui karkeassa sorassa huomaamatta raa'aksi maaksi. Kerroksen vahvuus vaihteli 50-10 cm:iin. Terassin alareunassa se oheni erittäin nopeasti, sekä loppui tyystin n. 3 m kaivausalueen lounaisrajasta lounaaseen. Tämä kävi selville koeojasta, jonka asema käy ilmi kartasta 1.

Kiinteät muinaisjäännökset. Opettaja Alma Tuominen mainitsee kirjeessään sorakuopan reunassa havaitun kivetyn tulisijan kiviä. Mahdollisesti on kysymyksessä sama lieden sija, johon ruuduissa I:2 10-15 cm:n syvyydessä olleet nuotionkivet kuuluivat. Lieden sijana oli 7 päänkokoista mukulakiveä, joista 2 oli aivan murusiksi rapautunut. Myös hiiltä oli kivien vieressä runsaasti. Kivet olivat n. 90 cm x 80 cm laajalla alueella. Ks. kartta 2 sekä kuva 12. Tämä oli kaivauksien ainoa kivetty lieden pohja. Sen sijaan havaittiin useita kiveämättömiä tulisijoja.

- 1) ruudussa III:5; muodoltaan soikea, 50 cm x 30 cm laaja nokialue n. 20 cm:n syvyydessä;
- 2) ruudussa III:8, n. 1 m x 1 m laaja nokimaa-alue, joka ulottui n. 60 cm:n syvyyteen;
- 3) ruudussa II:8, kaivauksen rajalla oli kaareva n. 1 m pitkä hiilikerros, jonka vahvuus oli n. 20 cm. Tässä kuoppaliedessä oli 1 kivi pystyssä. Liesi oli 30-50 cm:n syvyydessä.

Kiveyksiä ja hajallisia kiviä oli maassa siellä täällä. Niiden merkitystä ei voi määrätä; luontaisia ne tuskin kuitenkaan ovat.

Läiskät. Ruudussa II:5 punertavaksi värjäytynyt soikea maaläliskä joka oli n. 60 cm pitkä ja 40 cm leveä. Ruutujen

II:4 ja II:5 rajalla oli pyöreä noensekainen läiskä, jonka halkaisija oli n. 30 cm. Läiskässä oli hyvin hienoksi murentuneita luunsiruja (ks. maanäyte (13558:127)).

Löydökset (13558:1-300).

Keramiikkaa oli asuinpaikalla sängen runsaasti. Osa siitä oli varsin hyvää, osa huonosti säilynyttä. Edustettuina ovat tyyliasteet II:1-2 ja III:1. Astetta II:1 on ehkä kaikkein vähiten, mutta kuitenkin melko runsaasti. Huipputyylin kehystettyjä kampaleimakuvioita on runsaasti.

Piitä oli muutamia iskoksia useissa ruuduissa. Talteen saatiin myös piiesineitä:

- 3 kaavinta (13558:54, 146, 246)
- 2 nuolenkärkeä (13558:118, 119)
- 1 keihäänkärjen kantaosa (?) (13558:134)
- 2 piiveistä (13558:135, 145)
- 1 kolmiomainen piesine (13558:115)
- 6 nyrhittyä piinpalaa (13558:188, 194, 229, 233, 259, 292)

Kvartsia oli asuinpaikalla runsaasti. Siitä oli tehty monenlaisia pikkuesineitä, kuten nuolenkärkiä (13558:131), kaapimia yms. Kvartsi-iskoksia oli lukuisasti.

Kiviesineitä löytyi kaivauksissa vain muutama:

- 2 liuskerenkaan kappaletta (13558:70, 245)
- 1 kynsitaltan kärkiosa (13558:291)
- 1 kirveen teelmä (13558:189)
- 1 kviesineen sirpale (13558:100)

- 1 kaavin (?) (13558:218)  
 1 Iskukivenä käytetty kivi (13558:265)  
 1 Isketty kivi (13558:49)  
 sekä lisäksi iskoksia monista ruuduista.

Poltettuja luunsiruja oli asuinpaikalla verraten niukasti.

Talteen saatiin 1 palanut, kaarevan luuesineen katkelma (13558:138).

Löydösluettelo (järjestysnumero, ruudunnumero sekä punnitusluku viittaavat kaivauskarttaan).

*Kplukema 040*

N u m e r o	R u u t u	P u n n i t u s l u k u
1.	II:7	165
2.	II:8	101
3.	II:7	093
4.	II:7	104
5.	III:7	109
6.	II:8	098
7.	II:7	091
8.	I:8	093
9.	III:8	117
10.	III:8	133
11.	II:8	101
12.	III:8	105
13.	III:7	113
14.	II:8	107
15.	I:8	094
16.	II:8	109

17.	II:8	113
18.	II:8	118
19.	III:7	127
20.	I:8	103
21.	III:8	117
22.	III:7	132
23.	III:8	121
24.	II:7	108
25.	II:8	116
26.	III:8	137
27.	II:7	113
28.	I:8	103
29.	III:7	140
30.	III:8	137
31.	I:8	112
32.	III:8	126
33.	II:2	114
34.	III:8	133
35.	III:8	139
36.	II:8	117
37.	III:8	132
38.	0:8	110
39.	II:7	116
40.	III:8	133
41.	I:8	114
42.	III:8	150
43.	0:8	117
44.	I:8	116
45.	I:7	115
46.	0:8	125

47.	II:7	141
48.	II:7	123
49.	0:8	126
50.	I:8	126
51.	III:7	150
52.	I:8	128
53.	II:7	123
54.	I:8	126
55.	II:8	128
56.	II:7	129
57.	III:8	152
58.	II:7	129
59.	II:7	126
60.	II:8	135
61.	II:8	136
62.	II:8	139
63.	III:8	158
64.	III:7	161
65.	III:8	166
66.	III:7	164
67.	II:7	141
68.	I:7	139
69.	III:7	167
70.	III:8	164
71.	III:6	121
72.	II:6	093
73.	II:6	088
74.	III:5	108
75.	III:5	123
76.	II:4	093

77.	II:4	080
78.	III:6	116
79.	III:6	117
80.	II:6	099
81.	III:6	108
82.	III:5	107
83.	II:5	105
84.	III:4	120
85.	III:4	113
86.	III:6	119
87.	III:6	109
88.	II:6	108
89.	II:6	110
90.	II:5	107
91.	III:4	129
92.	III:5	126
93.	III:5	126
94.	III:4	128
95.	III:4	120
96.	II:4	094
97.	II:6	114
98.	II:6	118
99.	II:6	114
100.	II:4	104
101.	II:4	092
102.	II:6	120
103.	II:5	108
104.	III:5	117
105.	II:4	112



106.	II:4	106
107.	II:4	096
108.	I:4	090
109.	II:4	105
110.	II-III:4	114
111.	III:4	116
112.	III:4	133
113.	II:4	107
114.	III:4	136
115.	II:4	106
116.	II:5	110
117.	II:6	124
118.	III:4	121
119.	II:5	122
120.	II:5	128
121.	II:4	116
122.	II:4	118
123.	II:4	126
124.	II:4	132
125.	II:4	128
126.	I:4	116
127.	I:4	114
128.	III:5	140
129.	II:4	124
130.	II:4	123
131.	I:4	137
132.	III:4	148
133.	III:2	170
134.	I:2	107

135.	I:2	128
136.	I:2	127
137.	II:3	108
138.	II:3	110
139.	II:3	117
140.	III:3	151
141.	II:3	131
142.	II:4	123
143.	II:4	116
144.	I:3	117
145.	II:2	147
146.	II:3	148
147.	II:2	150
148.	II:2	149
149.	II:3	143
150.	II:3	142
151.	II:3	149
152.	II:2	150
153.	II:2	153
154.	II:2	159
155.	III:2	177

Korkeusvaakitus: Kuusiston talon haassa, talosta 150 m luoteeseen olevalla kalliolla on tien vieressä tarkkavaakituspiste, jonka korkeus on 26,5 m. Täältä vaakittaessa saatiin kiintopisteen korkeudeksi 20,07 m. Terassin alareunan korkeudeksi tulee tämän mukaan 18 - 19 m. Tarkkavaakituspiste on

*asp:n =  
alaraja*

merkitty topografikartalle.

Helsingissä, 12 päivänä marraskuuta 1954

*Unto Salo*

---

Unto Salo

Vehkalahti

288 296  
Koeoja

Tähän asti turpeesta alla ohut löydötön k-maanvärinen kerros

Vehkalahti, Metsäkylä, Kuusisto, Unto Salo-  
Kartta I (Yleiskartta kaivausalueesta) 1:100

Pl. 0.40

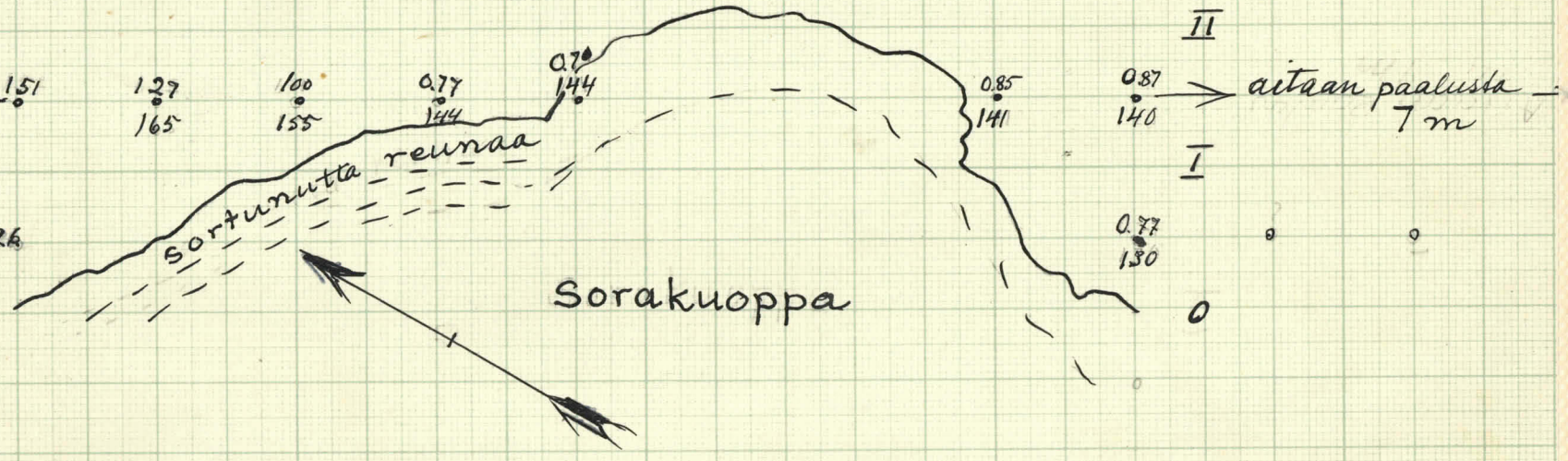
1 2 3 4 5 6 7 8

180	171	171	155	140	141	131	132	135	126
← Aitaan 7,4 m	171	184	168	170	153	154	(157) 171	169	170
									→ Aitaan paalusta 7,25 m

Koekuoppa Koekuoppa  
Aitaan paalusta 7,25 m

164	146	129	107	0.94	0.93	0.94	0.99	100
	173	163	148	149	145	(140) 155	1.55	153

151	127	100	0.77	0.70	0.85	0.87
← Aitaan 8.1 m	165	155	144	144	141	140
						→ Aitaan paalusta 7 m



yht.  
5 koekuoppaa  
kaikki +, k-  
maata aina  
aitaan asti

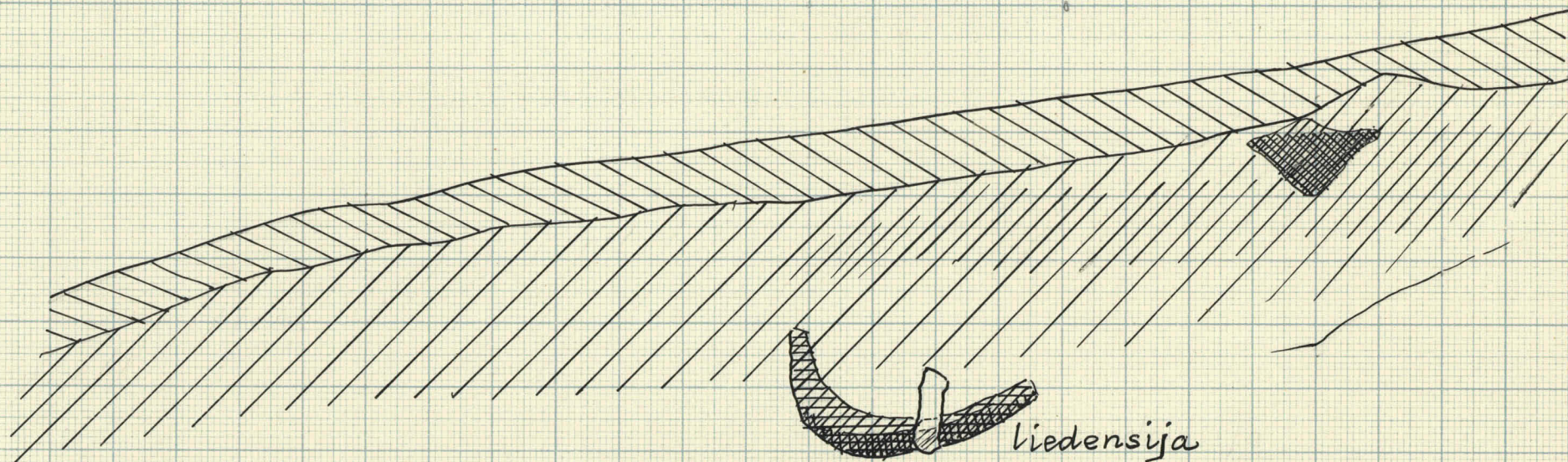
Punchnsta III:8 antaa kahden metrin välimalkon tehdys koeluoget,  
nottiintu le-kennokse jättilä on antaa asti, jope on toiselle puolelle,  
joka on sama runon leviä koskenata pien-ar

I:8 antaa, 1. luoppa 2m palam keinantusta: kannat tarve, saaa  
näköistä maista maata. 2. luoppa, edellisestä 2m: saattaa maata

VEHKALAHTI, METSÄKYLÄ, KUUSISTO, Unto Salo 1954-

Pituus 1:25, syvyys 1:10 Profiili I<sub>8</sub>-III<sub>8</sub> ruutujen (I:9-III:9) reunassa

198 194 190 117 113 109 106 103 101 100 097 095 094 093 091 090 088 087 086 084 083 082 080 079 077 075 073 071



karkeassa sorassa ei kulttuurikerroksen alarajaa voinut erottaa

VEHKALAHTI, METSÄKYLÄ, KUUSISTO  
Unto Salo 1953,



11. F. 17.823. Kolmas kaivaus-  
alue paljastettuna. Kuvattu  
pohjoisluoteesta.

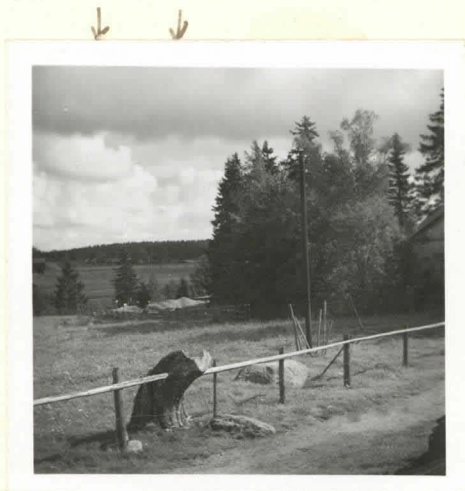


12. F. 17.824. Liesikiveys  
ruudussa I:2.



13. F. 17.825. Saviastian pohja  
(löytö 63) ruudussa III:8.

VEHKALAHTI, METSÄKYLÄ, KUUSISTO  
Unto Salo 1953



1. F. 17. 813. Kaivausalue, joka kuvassa näkyy aidan takana, lännestä, Kuusiston haasta katsottuna.



2. F. 17.814. Kaivausalue kauem-paa lännestä, Kuusiston haas-sa olevalta kalliolta katsot-tuna. Taustalla näkyy Summa-joen takana olevaa peltoaukeaa



3. F. 17.815. Näkymä asuin-paikalta, joka on Summa-joen törmän yläpuolella: edessä Summajoki, taustal-la Metsäkylän aukeata.



4. F. 17.816. Näkymä asuinpaikal-ta.



5. F. 17.817. Asuinpaikka on osaksi hävinnyt sannan-ajossa. Santakuoppa luoteesta katsottuna. Etu-alalla lähde.



6. F. 17.818. Santakuoppa luotees-ta. Kaivausalue paalutettu. Asuinpaikan rinnealue käy selvästi kuvasta ilmi.



VEHKALAHTI, METSÄKYLÄ, KUUSISTO  
Unto Salo 1953.



7. F. 17.819. Santakuopan tutkiminen käynnissä. Kuvattu pohjoisluoteesta.



8. F. 17.820. Sama kuin 7. Kuvassa erottuu selvästi terassi, jolla asuinpaikka on, sekä sen alapuolella Summajoen äyräs. Kuvattu etelästä.



9. F. 17.821. Kaivausalue paalutettuna. Kuvattu etelästä.



10. F. 17.822. I kaivausalue tutkittu; toista paljastetaan. Kuvattu etelästä.