

Jal. 29/5-55

Vesilahden Saarikunnan Köpinsaaren hävitetyn raunioalueen tarkastus 24-30. 7. 1964. Kertomukseen kuuluu kolme karttaliitettä sekä valokuva-
kuvaliite, jonka filmit on lueteltu seuraavasti: 30394-30398.

Katso myöskin Maajoen inventointikertomusta vuodelta 1939, s. 19-20 sekä allekirjoittaneen tarkastuskertomusta vuodelta 1963.

Paikalta saadut löydöt on lueteltu seuraavasti: KM 3416:4, KM 16099¹⁶⁵⁷⁴ sekä KM 16672:1-7.

Kuten edellä esitetystä selviää allekirjoittanut on tehnyt jo syksyllä 1963 tarkastusmatkan Vesilahden Köpinsaaren maanviljelijä Oksasen ilmoitettua siellä tapahtuneesta rautakautisesta kirveslöydöstä, joka oli tavattu Köpinsaaren rautakautisen kalmiston laidasta. Osoittautui, että tienraivauksen yhteydessä oli hävitetty todennäköisesti rautakautisia rauniohautoja, joihin kuulunut multa ja kiveys oli ajettu raivaustraktorilla tien laidan. Koska löytöpaikalla käydessäni oli jo maassa lunta, siirsin irtomaan seulomisen kesäksi 1964. Tämän työn suoritin edellä mainittuna aikana. Apulaisinani olivat hum. kand. Pirjo Lahtiperä sekä koululainen Ritva Karjalainen.

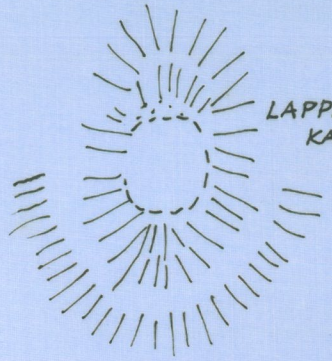
Köpinsaaren kalmisto sijaitsee n. 7 km Vesilahden kirkosta kaakkoon, Mantereenjärven ja Saunaselän välisen niemien kaakkoisrannalla. Kuten aikaisemmasta kertomuksestani selviää tien yhteydessä oli hävitetty raunioalueen etelälhiepeel-

lä olevia epämääräisiä raunioita, joita Maaajoki ei ollut lainkaan luettellonut kertomuksessaan. Tien laidasta olleesta mullasta oli tavattu keramiikkaa ja palanutta luuta sekä edellä mainittu kirves. Aloitimme mullan seulomisen tien molemmista reunoista. Niissä oli kiveyksen joukossa nokea sekä pala-neita kiviä. Eripuolilta löytyi jossain määrin keramiikkaa sekä palanutta luuta.

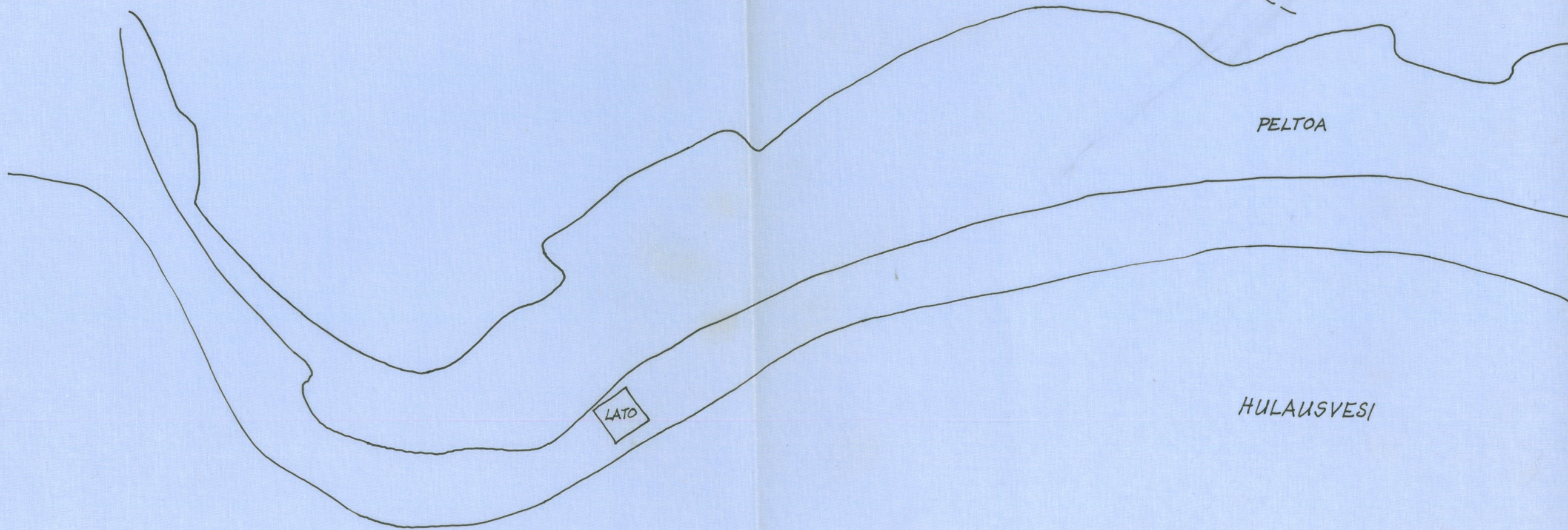
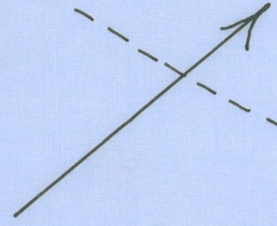
Kohdasta 1, tien eteläreunasta, tutkimusalueen läntisimmästä kohdasta löytyi irtomaan alta kiinteä kiveys. Se oli osaksi hajoitettu tien raivauksen yhteydessä, mutta pohjassa oli vielä kiinteää latomusta. Suurena vaikeutena oli, että rauniota osaksi peittivät suuret irtolohkareet, joita emme kyenneet siirtämään, eikä allekirjoittaneella ollut riittävästi varoja lisätyövoiman palkkaamiseen. Kivet vaikuttivat niin suurilta, että niiden siirtämiseen olisi tarvittu koneellista työvoimaa. Tämän johdosta koko raunion tutkiminen ei tullut silloin kysymykseen. Koska aluksi en ollut tietoinen siitä, miten paljon kiinteää latomusta rauniosta oli jäljellä, kaivoin läntisestä reunasta kaksi kivikerrosta. Niiden lomissa olevasta mustasta noen sekaisesta maasta löytyi rautakuonaa, keramiikkaa sekä palanutta luuta. Varsinkin luuta oli erittäin runsaasti ja se oli pienissä kasoissa kivien välissä. Vaikutti siltä kuin raunio olisi tehty osaksi maahan kaivettuun kuoppaan. Sen halkaisija on arviolta 3.5 x 4.5 m. Koska allekirjoittaneella ei ollut riittävästi varoja laajempien kaivusten suorittamiseen, jätettiin raunion lopullinen tutkimus kesäksi 1965.

Helsingissä 28. 5 1965

Anna-Liisa Hirviluoto
Anna-Liisa Hirviluoto.



LAPPALAISTEN
KAIVO



PELTOA

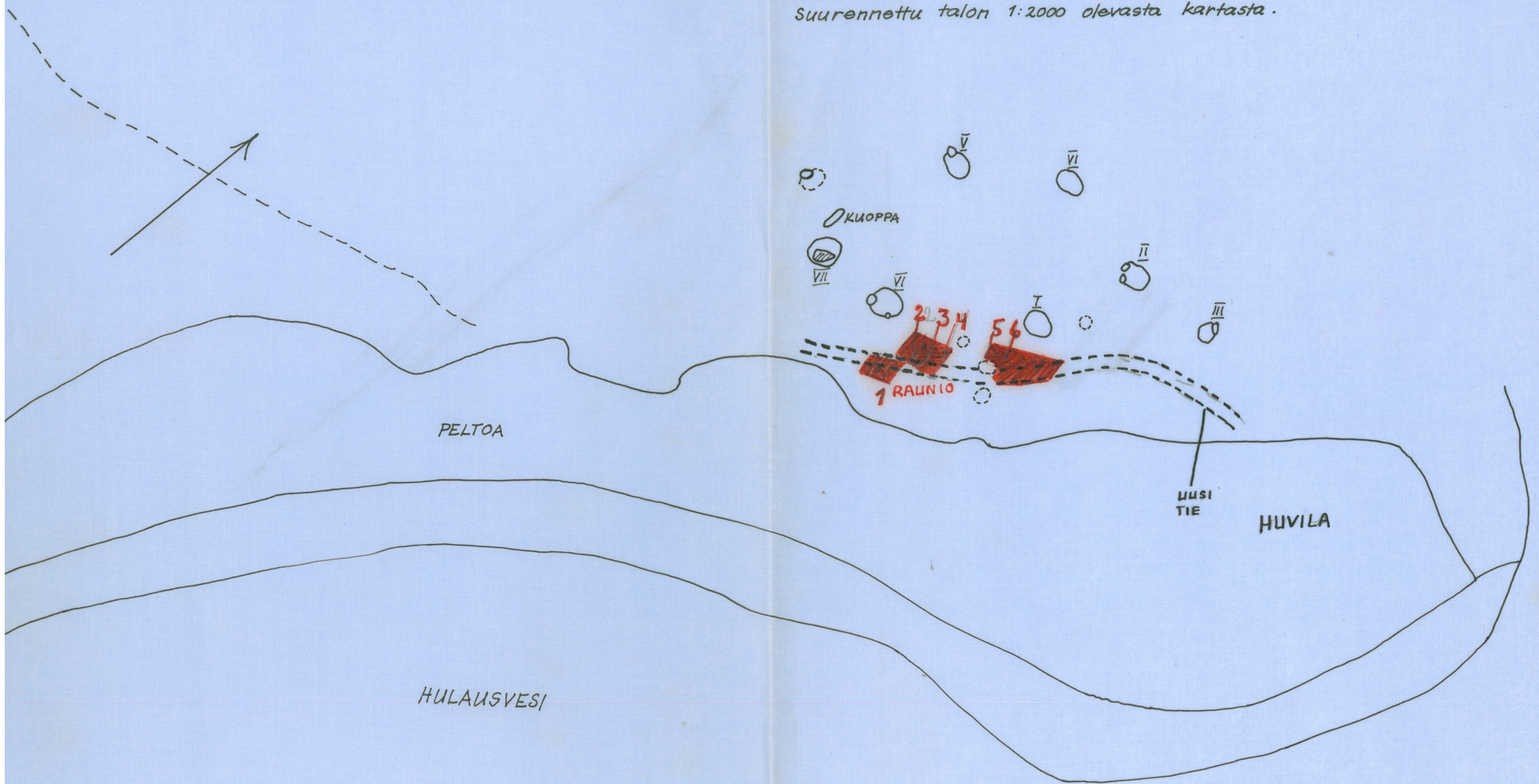
LATO

HULAU SVESI

VESILAHTI, SAARELA
Köpinsaari

MK 1:1000

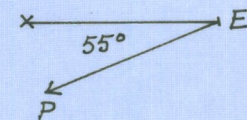
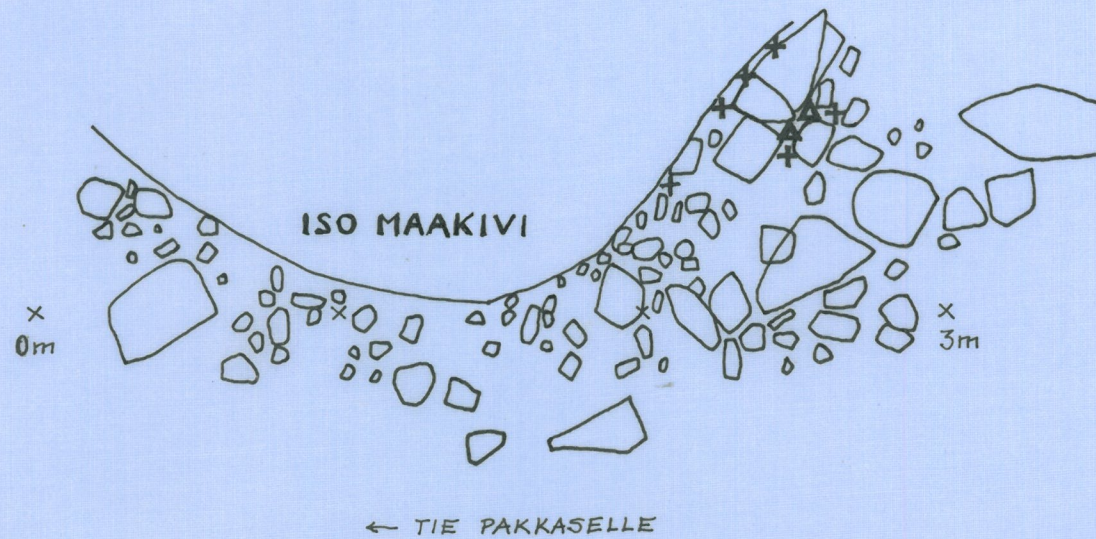
Suurennettu talon 1:2000 olevasta kartasta.



VESILAHTI, KÖPINSAARI, 1964.

1:25 , Ka 1.

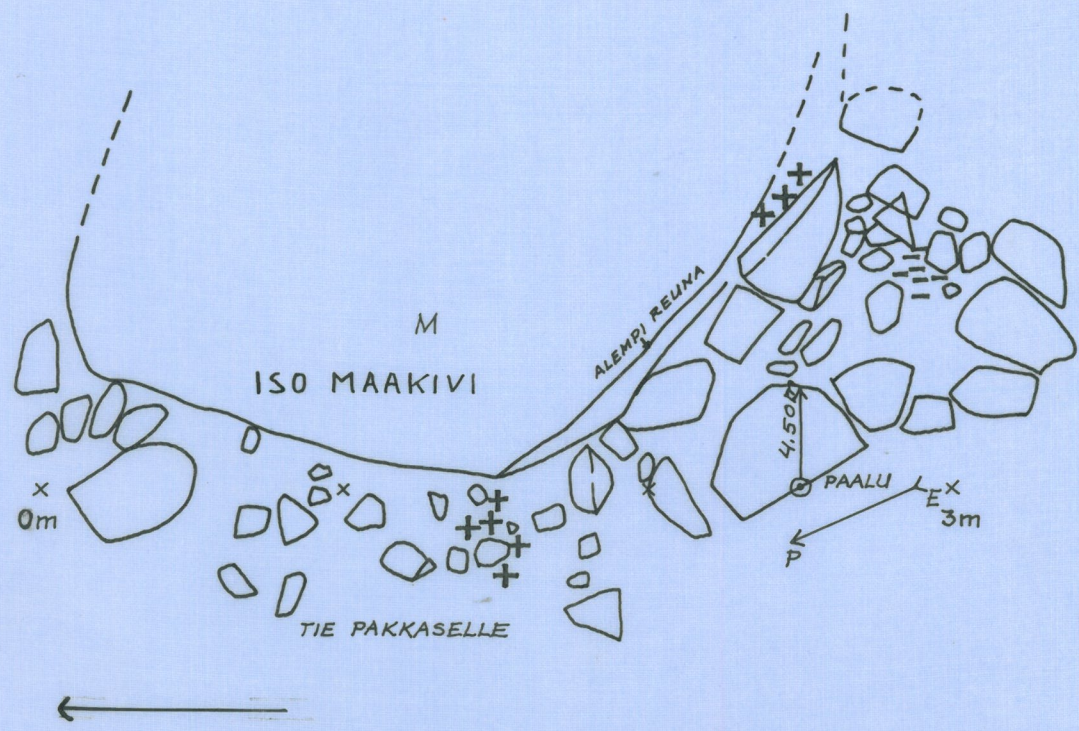
I kerros



VESILAHTI, KÖPINSAARI, 1964.

1:25, Ka 1.

II kerros



30394



Lõpisaari kavatsuma Lõpisaarimen sillalta.



Vasta raivatun tien poljois puolella olivia multa karoja, joista käyttyi keramiikkaa.
Valok. Piijo Lahtiperä



Kaululainen Ditva Karjalainen multa -
kassa seulumassa.
Valok. Piijo Lahtiperä

käännä →



Raunio 1. Länripuolisbon kivestä on stu-
aballa. Itäpuolisbo on tieltä heitetyn täyte-
maan alla. Valok. Piijo Lahtiperä.



30395

Rannio 1. Taustalla Saarikunta,
selkä.



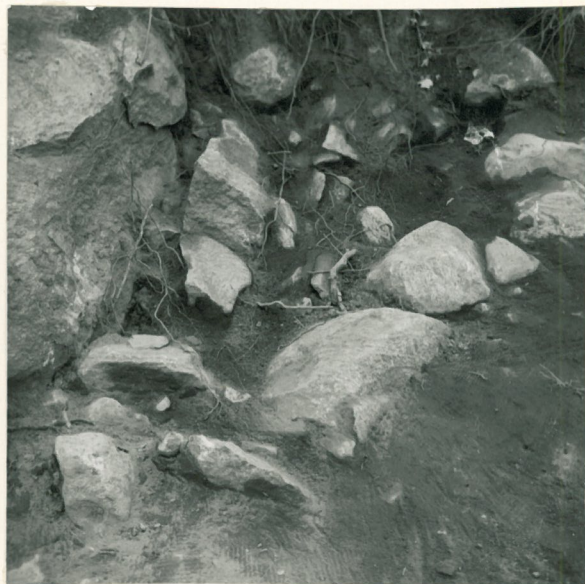
30396

Rannio 1. Lännsivuolikon ki-
reystä.



30397

Rannio 1. Lännsivuolikon kiveys.
Ensimmäinen keros.



30398

Rannio 1. Lännsivuolikon kiveys.
Toinen keros. Nuolen osoitte-
malta kahdolta löytyi luuta ja
keramiikkaa.

käämä →