

Vehmersalmen Roikanmäen kivistinen asuinpaikka.

Esihist. os. 11685, 11760, 11761.

Levyt 11460-62.

3 karttaa.

Tammikuussa 1947 lähetti Kuopion Isänmaallinen Seura Kansallismuseoon tutkittavaksi saviastianpalan. Sen oli löytänyt koululainen Maija Leena Kauppinen yhdessä toisten palojen kanssa Roikansaareltä Vehmersalmen pitäjässä. Saviastianpala edustaa tyypillisen kampakeramiikan vanhinta astetta (II:1), jota esiintyy runsaasti Savossa. Löytöpaikan tutkiminen otettiin kesän ohjelmaan ja tämän kirjoittaja sai tehtävän suorittakseen.

Löytöpaikka sijaitsee Roikansaarella pitäjän pohjoisosassa maanviljelijä Sven Kauppisen maalla, joka omistaa Litmalan, Käännekallion ja Juurikkaharjun tilat Vehmersalmen kylässä. Paikka sijaitsee linnuntietä n. 8 km kirkonkylästä koilliseen. Roikanvesi, joka ympäröi tuota kohtalaisen suurta saarta, on samalla korkeudella kuin Kallavesi (81.6 m). Keskellä Roikansaarta on suhteellisen korkea kallioinen, moreenirinteinen Roikanmäki. Moreenin pinnalla on kahdessa kohtaa pieni hiekaesiintymä, toinen etelärinteellä, toinen luoteisrinteellä, noin 100 m:n päässä vähäisen Roikanlammen soistuneesta rannasta. Saviastianpalat oli löydetty viimeksi mainitulla hieka-alueella olevan hiekanottoaikan reunoilta. Hiekanottokuoppa on nyt parin aarin suuruinen, itse hiekaesiintymä kymmenisen aaria laaja. Jo kymmenkunta vuotta sitten oli täältä löydetty

saviastianpalasia, joihin ei kuitenkaan oltu kiinnitetty suurempaa huomiota. Löysin kahdesta kohtaa, joilla myöskin suoritin kaivauksia, saviastianpalasia. Yhteensä kaivoin 66 m, jolloin mukaan on laskettu löydötön koeoja. Lisäksi tein useita koekuoppia asuinpaikan laajuuden määrittämiseksi. Kulttuurikerrosta ja löytöjä ei esiintynyt muualla kuin varsinaisella kaivausalueella.

Keramiikka, jota saatiin talteen useampia satoja paloja vaikutti yhtenäiseltä. Hiedanottoaikaan eteläreunalta löytyi aivan pieneltä alalta (n. 6 m) kolmen tai neljän astian paloja, jotka oli koristeltu vuorotellen viivoin, kampaleimarivein ja kuoppajonoin (kuva). Eräältä toiselta pieneltä alalta, hiekanottokuopasta pohjoiseen, löytyi miltei yksinomaan yhteen ja samaan saviastian kuuluvia paloja. Näiden koristelu on sommittelultaan jonkinverran vaihtelevampaa kuin ensiksi mainitun alueen palojen: vaakasuoria kuoppaleimarivejä ja näiden välissä vaaleampia rivejä rytmillisesti ryhmitettyjä kampapainanteita; lähellä astian pohjaa oli lisäksi kampapainanteinen zik-zak-nauha. Viimeksi mainittua saviastiaa voisi ehkä vaihtelevamman koristelunsa perusteella pitää nuorempana kuin ensiksi mainittuja, tällöin on kuitenkin huomattava, että tämänlaatuista keramiikkaa esiintyy säännöllisesti samoilla asuinpaikoilla rinnan keramiikan kuva kanssa. Hiekkakuopan pohjoispuolelta löytyi vielä lisäksi muutamia saviastianpalasia, jotka oli koristeltu tihein kampapainantein, mikä on vieras piirre tässä muutoin yhtenäisessä keramiikassa. Molempien kaivausalueiden saviastianpalojen savi oli laadultaan samanlaista: sekoitusaineena käytetty kivensiruja ja lyhytsäikeistä asbestia. Astiain muoto on tavallinen kampa-

keraaminen. Asuinpaikkajäännöksiä ei tavattu, mutta kuvittelen, että saviastianpalasten ryhmät merkitsevät kahta kotaa. Ne ovat joko olleet yhtä aikaa käytännössä, jolloin niiden naisilla on ollut toisistaan jonkin verran poikkeava saviastiain koristelutapa, tai ne merkitsevät sesonkiasutusta, missä tapauksessa pohjoisempi kota voisi olla joitakin sesonkeja nuorempi kuin eteläisempi. - Talteen saadun keramiikan ajoittaminen ei tuota vaikeuksia. Se kuuluu tyypillisen kampakeramiikan vanhimpaan asteeseen (tyyliin II:1), joka edeltää varsinaista huipputyyliä. Tämä keramiikkalaji on tavallista Karjalassa ja Savossa; viimeksi mainitussa maakunnassa se on usein heikosti asbestisekaista. Tuskin on olemassa toista sellaista asuinpaikkaa, missä sitä esiintyisi niin puhtaana ja samalla riittävin määrin valaisemaan tyylin luonnetta kuin Roikanmäki. Säämingin Pääskylahden saviastiat (Äyräpää 1930, kuv. 42, 45-47, taulu X) ovat luultavasti jonkinverran nuorempia. Ainoa Roikanmäen astioista, jonka mahdollisesti voi sanoa rikkovan yhtenäisen tyylin on se, josta yksi palanen on kuvattu kuvassa . Siinä voi mahdollisesti nähdä jälkielänteitä tyylivaiheesta I:2 (vrt. Meinander 1946, s. 10 ja kuva 13). Koska Pääskylahden asuinpaikalta löytyi melko runsaasti huipputyylin keramiikkaa, voi sitä tälläkin perusteella pitää jonkinverran nuorempana kuin Roikanmäkeä.

Muu Roikanmäen löytömateriaali on vähäinen: kaunis, korkeateräinen limsiökaavin (kuva), pari naskalia (kuvat) ja sahan kappale, kaikki limsiötä (kuva). Sahan kappale on mielenkiintoista; tyyppiä, jota aikaisemmin tunnetaan meiltä vain pari kappaletta (Pälsi 1915, taulu V:10, VI:5), ei ole tähän asti voitu ajoittaa, vaan sitä on pidetty skandinaavis-

ten paasiarkkujenajan piisahojen mukaisesti kivikauden loppuvai-
 heeseen kuuluvana. Piinaskali, täysin samanlainen kuin kuvassa
 kuvattu, on löydetty Kiuruveden Hinkusalmen asuinpaikalta
 (Ailio 1909, s. 84 ja seur.), jotenka tyyppiä voidaan pitää
 vakiintuneena. - Huomiota kiinnittävää on sellaisen materiaalin
 puuttumien, joka tavallisesti on leimaa-antavaa kivikautisille
 asuinpaikoillemme: kvartsi-iskentäjätteet, kivisirut, rikkonaiset
 ja puolivalmiit kiviesineet, hioinkivien kappaleet. Ainoa kivi-
 ase, joka löytyi, oli a-tyyppinen yksiteräinen veitsi tai
 viila huonoa liusketta; kvartsia löytyi vain muutama siru.
 Ilmiö on ominaista tämän ajan Savon asuinpaikoille. Esim.
 Pääskylahden asuinpaikalla, joka kuitenkin on monta vertaa
 suurempi kuin Roikanmäen, on tilanne täsmälleen sama. On
 kiinnitetty huomiota siihen, että Savo verrattuna muihin maakun-
 tiimme on merkillisen köyhä irtolöydöistä (Äyräpää 1938, s. 37).
 Tämä johtuu tuskin satunnaisista seikoista tai siitä, että
 Savo olisi ollut harvemmin asuttua. Ainakin tyyppillisen kampa-
 keramiikan aikana on kiviaseita yleensä selvästi käytetty perin-
 vähän. Ilmiö on mahdollisesti yhteydessä niihin uusiin virta-
 uksiin, joista tyyppillisen kampakeramiikan ilmestyminen on merk-
 kinä. Ei liene mahdotonta, että uusi tyyli olisi tullut maa-
 han uusien asukkaiden mukana, jotka eivät olleet vielä oppi-
 neet käyttämään sitä kiviainesta, jota oli maassa saatavana,
 vaan jotka tyydyttivät tarpeensa tuottamalla vanhastaan tunte-
 maansa ja käyttämäänsä karboonista piitä. Ehkä tällä ilmiöllä
 jonakin päivän on oleva merkitystä ratkaistaessa tyyppillisen
 kampakeramiikan alkuperää.

Roikanmäen asuinpaikan epätavallinen sijainti luoteisrinteel-

lä on vihjeenä siitä, että paikkaa on käytetty vain kesäisin. Tästä voimme edelleen päätellä, että se on sijainnut aivan rannalla. Kaivamalla rinteeseen vieton suuntaisen koeojan, saatoin osoittaa, että kulttuurikerros loppui 13.40 m korkeudella Roikan veden pinnan yläpuolella. Alimmat saviastianpalat löytyivät 13.90 m korkeudelta. Nämä palaset olivat rikkimurentuneita ja kuluneita, mikä kuitenkin johtunee siitä, että ne olivat lähellä maanpintaa, eikä niitä, että rantavesi olisi niitä huuhdellut. 13.40 m:n korkeutta on pidettävä asuinpaikan alarajana; siitä alaspäin levittäytyi vain heikosti viettävä tasanko, joka olisi sopinut erinomaisesti asumiseen, jos se olisi ollut kuivana, ja joka siis varmasti on ollut asuinpaikan aikana veden alla. Kodat ovat sijainneet huomattavasti jyrkemmällä rinteellä, selvästi rantatörmällä (kts. profiilia kuvassa).

Korkeus yli meren pinnan on siis 94.80. Käsitökseni mukaan on virhe korkeintain 10 cm. Meren ranta-asuinpaikkojen geologinen ikä määrätään tavallisesti niiden suhteesta Itämeren muinaisiin rantaviivoihin. Myöskin Saimaaseen nähden on olemassa vastaavanlainen menettelytapa: suhde Saimaan korkeimpaan rantaan litorina-aikana, ns. S-S. Itse asiassa ovat meidän sisäjärviemme kehitykset huomattavasti säännöllisempiä kuin Itämeren historia, missä aina täytyy huomioida meren tilavuuden muutokset.

1) Vaakitseminen suoritettiin Suvaveden rannasta, n. 1 km asuinpaikalta, ja tapahtui vaakituskoneella. Hydrografisen toimiston antaman tiedon mukaan oli Kallaveden pinta Kuopion asteikon kohdalla 12.8.47, jolloin punnitus suoritettiin, 81.37 merenpinnasta.

Vuonna 1922 esittää A. Hellaakoski teoksessaan Suur-Saimaa (Fennia 43:4) tulokset Suur-Saimaan rantojen rantalinjain määrittämisestä. Hän on määritellyt erään linjan, jota hän nimittää S-S, ja jonka hän otaksuu olleen Suur-Saimaan rantalinjana ajankohtana, joka välittömästi on edeltänyt Vuoksen syntyä. Se sijaitsee järviolueen pohjoisosassa niin korkealla, 38 m yli Saimaan nykyisen pinnan, että maan ja veden suhde toisiinsa tuona aikana on ollut täysin toisenlainen kuin nykyisin. Hellaakoski otaksuu edelleen, että Saimaa ennen S-S:n muodostumista, on purkanut vetensä osittain Suontenselän, osittain Mäntyharjun reitin kautta, mutta ei käsittele kysymystä, milloinko nämä lasku-uomat varsinaisesti ovat puhjenneet ja milloinko kuivuneet (Hellaakoski 1922, s. 110 ja seur.).

V:n 1922 jälkeen on kvartäärigeologinen tutkimuksemme ottanut käyttöön uuden tutkimusmetodin, siitepölytutkimuksen, joka tarjoaa mahdollisuuden ajoittaa sedimenttejä ja soita yksityiskohtaisemmin, kuin mitä aiemmin oli laita. V. 1936 täydentää Hellaakoski aikaisempaa esitystään käyttämällä hyväksyen tuota uutta metodia sekä eräitä arkeologisia dateerauksia. Hän otaksuu tällöin jatkuvasti, että S-S on yhdenaikainen rantalinja, joka on syntynyt silloin kuin Saimaa laski Kärenlammen kautta. Hänen onnistuu nyt osoittaa, että Mäntyharjun lasku-uoma, joka on ollut aivan lyhytikäinen, on osittain samanaikainen Kärenlammen lasku-uoman kanssa. Edellinen on kuivunut silloin kuin Vuoksi puhkesi, jälkimmäinen hiukan myöhemmin. Vuoksenniskan puhkeamisen ja Vuoksen synnyn Hellaakoski ajoittaa arkeologisesti tyypillisen kampakeramikan vanhemman vaiheen ikäiseksi (tyyli II:1) ja siitepölyanalyysin myöhäisatlanttiseen aikaan. Vuoksen synnyn hän olettaa aiheuttaneen sen, että

Saimaan pinta on äkillisesti laskenut noin 2 metriä. Geologisesti olisi tämä katastrofi Itämeren kolmannen litorina-transgression aikainen, ajoitus, jolle Hellaakoski on saanut myöhemmin vahvistuksen löytämällä katastrofi-deltan Jääskessä. (Hellaakoski 1938).

Kirjassaan Suomen luonnon kehitys (v. 1940) esittää Sauramo lyhyesti käsityksensä Saimaan historiasta (Sauramo 1940, s. 181 ja taulu kuva 93). Litorina-aikaa edeltänyt kehitys kiinnostaa meitä tällä kertaa vähän. Litorina-ajan alussa oli Saimaa Sauramon mukaan Päijänteen tasolla ja yhteydessä siihen pohjois-osassaan. Tämän keskisuomalaisen suurjärven kuroutuminen on tapahtunut Kymin syntymisen jälkeen. Maan kohoaminen, joka luoteessa on ollut suurempi kuin kaakossa on aiheuttanut transgression koko Saimaan alueella ja lopputuloksena oli, että patoutuneet vesimassat puhkaisivat itselleen uuden lasku-uoman yhä kauempaa etelässä. ~~Aluksi on Saimaa laskenut vetensä Päijänteeseen Kotajärven kautta (kynnys n. nykyinen korkeus n. 123 m).~~ Aluksi on Saimaa laskenut vetensä Pielaveden kautta (kynnys n. 106 m).¹⁾ Jatkuvan transgression vaikutuksesta ylitti Saimaa kynnysen Ristiinassa ja uursi itselleen uuden lasku-uoman Matkuslammen kautta Mäntyharjun reittiin (kynnys 84 m) ja kohta tämän jälkeen syntyi vieläkin eteläisempi lasku-uoma Kärelammen kautta Kivijärveen (kynnys 78 m) ja sieltä Kyminjokeen. Viimein tapahtui Vuoksenniskan puhkeaminen, jonka

1) V. 1937 otti Sauramo laskuissaan mukaan vielä Suonteenselän lasku-uoman (Sauramo 1937, s. 11), mutta ei mainitse sitä enää v. 1940. Mahdollinen kynnys olisi täällä ollut 101,7 m korkealla eli korkeammalla kuin seudun S-S (Hellaakoski, 1922, s. 94, 111).

Sauramo otaksuu saman aikaiseksi Itämeren viidennen litorinarrannan kanssa.

Sikäli kuin minä olen ymmärtänyt on sekä Hellaakosken että Sauramon käsitys se, että S-S on yhdenaikainen rantalinja, joka on muodostunut Kärenlammen lasku-uoman aikana. Sen seikan, että S-S on heikommin kehittynyt Saimaan pohjoisosissa kuin eteläosissa, katsotaan johtuneen siitä, että järven pinta on pohjoisessa laskenut, etelässä tulvinut. Se seikka, että rantaterassi on muodostunut juuri tänä ajankohtana, perustuu siihen, että Saimaan äkillisesti laskiessa Vuoksen syntyessä on aikaisempi rantatörmä jäänyt muuttumattomaksi.

Koska arkeologiset ajoitukset antavat määrättyssä mielessä toisenlaisen kuvan S-S:stä, ja koska Roikanmäen asuinpaikalla on tällöin keskeinen merkitys, on tässä yhteydessä mielenkiintoista luetella myöskin ne löydöt, joilla voi olla merkitystä kysymyksen ratkaisemisessa. Ne toistaiseksi tuntemamme kivikautiset asuinpaikat, jotka voivat antaa lisäselvitystä Saimaan kehityshistoriaan, ovat seuraavat: X

1. Kiuruvesi, Hinkusalmi. Asuinpaikka sijaitsee Osmankijärven rannalla, joka on luultavasti ollut Saimaan tasossa silloin, kuin tämä purki vetensä pohjoiseen (Hellaakoski 1922, s. 93). Löytöesineistö osoittaa, että asuinpaikka on ollut käytännössä pitkän ajan, luultavasti esikeraamisesta ajasta alkaen tyylivaiheeseen II:2 asti. Asuinpaikan korkeutta ei ole vaakittu. (Ailio, 1909, s. 84).

2. Lapinlahti, Kärkkäisen hiekkakuoppa, sijaitsee valtatie ja Lapinlahden kirkolle johtavan sivutien kulmauksessa. Asuinpaikan korkeus on Ailion mukaan 102.3 m y.m.p. Keramiikka on

osaksi tyypillisen kampakeramiikan vanhinta astetta, jota otsikossa mainitun asuinpaikan mukaan nimitetään Roikanmäen vaiheeksi, osaksi huipputyyliä. Hellaakoski on aivan läheltä asuinpaikkaa määrännyt S-S:n korkeudeksi 108.4 m (profiili 189) ja otaksuu seudun S-S:n keskiarvoksi 107.4 metriä (Hellaakoski 1922, s. 72; Ailio 1925:1).

3. Siilijärvi, Pöljä. Asuinpaikka sijaitsee Pöljänjärven rannalla ja on keksitty rautatieleikkauksesta. Asuinpaikalta on saatu kahdenlaista keramiikkaa, mitkä näyttävät ryhmittyvän eri korkeuksille. Pälsin suorittamissa kaivauksissa tavattiin ohutta asbestikeramiikkaa, jota täytyy pitää ainakin jonkin verran nuorempana kuin tyypillistä kampakeramiikkaa (ehkä tyyliasteen II:2 aikaisena) aina 7.06 m korkeuteen asti Pöljänjärven pinnasta eli 97.50 m korkeudelta yli meren. Varsinaista kampakeramiikkaa ei kaivauksissa tavattu, vaan sen sijaan jonkin matkan päästä siitä; tämän löytökohdan korkeus on Pälsin mittausten mukaan n. 100 m yli meren. Hellaakoski on muutamaa kilometriä etelämpää, Kevätöinjärvellä määrännyt S-S:n keskikorkeudeksi 103.3 m (Hellaakoski 1922, s. 70).

4. Vehmersalmi, Roikanmäki. Kuten edellä jo mainittiin sijaitsee asuinpaikka 94.80 m:n (+ 10 cm) korkeudella. Hellaakoski ei mainitse sen välittömästä läheisyydestä S-S:a. Lähin on Melalahdella (Hellaakoski 1922, s. 65), n. 10 km NNO, ja 98.5 m korkealla. Roikanmäki sijaitsee jonkin verran alemmalla isobaasilla, kartan mukaan S-S = 98 m. Rantaterassia, joka voisi olla identtinen S-S:n kanssa en huomannut Roikanmäellä,

1) Otaksun, että Pöljänjärvi sijaitsee Kevätöinjärven tasossa, joka Hellaakosken mukaan on 90.5 m merenpinnasta. Suomen yleiskarttaan on Pöljänjärven korkeus merkitty 90 m:ksi.

mutta asuinpaikan yläpuolelta tapasin rivin suurehkoja kiviä, jotka mahdollisesti voivat olla rantakivikkoa (pallekivikkoa S-S:n ajalta). Ne olivat suunnilleen 75.6 m:n korkeudella.¹⁾

5. Joroinen Kanavakangas. Asuinpaikka sijaitsee Valvatusjärvestä etelään laskevan lasku-uoman luona. Järveä, joka aikaisemmin purki vetensä pohjoiseen, laskettiin v. 1861, jolloin lasku muodostui katastrofimaiseksi. Pälsi on suorittanut asuinpaikalla kaivauksen. Myöskin Ailio on käynyt sillä ja jättänyt käynnistään selostuksen Muinaistieteelliselle toimikunnalle. Keramiikka on vanhempaa tyyppillistä kampakeramiikkaa, sekä Roikanmäen astetta että huipputyyliä. Asuinpaikan korkeusilmoitukset käyvät ristiin. Pälsi on vaakinnut asuinpaikan alarajaksi 13.42 m yli kanavan vedenpinnan, eli siis 89.5 m yli meren, kun taas Ailion mukaan sen korkeus on 86.6 m yli NN:n.²⁾ Hellaakosken mukaan on S-S:n korkeus Puomilan kartanon luona, n. 3 km kaakkoon asuinpaikalta, 91.6 m (Hellaakoski 1922, s. 63). Kivikautisen asuinpaikan korkeusilmoitusten arvoa vähentää mahdollisesti se, että v:n 1861 katastrofin yhteydessä tapahtui laajoja maanvieremiä. Joka tapauksessa näyttää Ailion ilmoittama korkeus olevan liian alhainen varauksetta käytettäväksi. (SM 1925, s. 34).

1) En huomannut erikseen punnita pallekivikon tasoa, koska sen mahdollinen tärkeys vasta jälkeenpäin on selvinnyt minulle. Sen korkeus on siis arvioitu muistin mukaan. Virhemahdollisuus on ± 50 cm.

2) Pälsin antaman suullisen tiedon mukaan on kanavan vedentaso asuinpaikan kohdalla suunnilleen sama kuin Joroistenselän; jos se on korkeammalla lisääntyy Pälsin ja Ailion punnitustulosten ero.

6. Kangaslampi, Hevonlahti, Kuvaja. V. 1938 löydettiin Roikanmäen asteen keramiikkaa n. 40 m WNW Kuvajan kartanosta. Löytöpaikkaa ei ole tutkittu eikä vaakittu. Sen tutkimisella olisi kuitenkin suuri arvo.

7. Mikkeli Rouhiala. Asuinpaikka, joka sijaitsee muutama kilometri pohjoiseen Mikkelin kaupungista Rouhialan talon maalla, tutki v. 1939 E. Sarasmo. Keramiikka kuuluu kampakeramian huipputyyliin ja asuinpaikan korkeus on 91.25 m yli NN:n. Löytöalue oli aivan pieni, vain 10 x 10 m, jotenka paikalla todennäköisesti on ollut talviasuinpaikka ja vain yksi kota; näin ollen on uskottavaa, että asuinpaikka ei ole sijainnut veden äärellä, vaan jonkun matkan päässä rannasta. Hellaakosken mukaan voidaan S-S Mikkelin ja Ristiinan välillä sijoittaa 89 m:n korkeudelle. Lähempää Rouhialaa hän ei ole määrännyt S-S:a, mutta hänen isobaasikarttansa mukaan tulisi S-S:n korkeuden olla 90.5 m. (Hellaakoski 1922, s. 40).

8. Sulkava, Myllykangas ja Kapakkamäki. Utteran muinaisesineiden keräilijän, nimeuvos Hämäläisen ansiosta tunnetaan Sulkavalta joukko kivikauden asuinpaikkoja. Tieteellisesti tutkittuja ovat vain kaksi yllä mainittua. Viimeksi mainittu sijaitsee pitäjän hautausmaan vierellä Kuhajärven ja Alanteen väliseen virtaan viettävällä rinteellä, ensiksi mainittu siitä kilometrin verran luoteeseen samalla rinteellä. Myllykankaalta on löydetty Roikanmäen asteen keramiikkaa; asuinpaikan korkeus on n. 86 m y.m.p. Kapakkamäen keramiikka kuuluu huipputyyliin; asuinpaikan korkeus on Pälsin mukaan 82.93 m, Äyräpään mukaan 83.4 m. Rauhaniemellä 4 - 6 km kaakkoon Sulkavalta on Hellaakoski määritellyt epävarman S-S:n korkeudeksi 85.3 m (Hellaakoski 1922, s. 42).

9. Pielisensuun Mutala. V. 1937 tutki Pälsi muutaman kilometrin Joensuusta pohjoiseen sijaitsevan asuinpaikan, joka löydöksistään päätellen kuuluu esikeraamiseen aikaan. Asuinpaikka on hautautunut 1.5 m paksun hiekkakerroksen alle. Sauramon mukaan ajoittuu asuinpaikka varhaiselle litorinakaudelle (Pälsi-Sauramo 1937).

10. Kerimäki, Kankaanlaita. Asuinpaikka sijaitsee Kuonanjärven ja Vehkajärven välisellä kannaksella, Falckin talon hiekkakuopalla. Sen tutki Pälsi v. 1929. Asuinpaikka on laaja ja löytörikas. Sen keramiikassa on piirteitä, jotka ovat vieraita Savon kampakeramiikalle, mikä vaikuttaa sen vertailemista toisien asuinpaikkojen keramiikkaan. Astioiden joukossa on kuitenkin sellaisia, mitkä varmuudella kuuluvat huipputyyliin, sekä sellaisia, jotka on laskettava tyylivaiheeseen II:2 kuuluviksi. Asuinpaikan alin raja on 6.20 m yläpuolella Vehkajärven pinnan, jonka absoluuttista korkeutta en tunne.

11. Kerimäki, Hangasmaankangas. Asuinpaikka sijaitsee hiekkaharjulla jonkin matkan päässä Saarijärven eteläkärjestä ja aivan maantien varrella. Sen tutki v. 1938 Pälsi. Muutaman sadan metrin päässä toisistaan oli kaksi löytökohtaa. Yhdeltä niistä tavattiin Roikanmäen keramiikkaa; korkeus 85.39 m. Toiselta paikalta saatiin huipputyylin keramiikkaa; korkeus 89.65; paikalla on oletettavasti ollut talviasuinpaikka, samanlainen kuin Mikkelin Rouhialassa, joka ei siis ole ollut rannasta riippuvainen. Lähimmät S-S määräykset ovat lähellä Kerimäen kirkkoa, n. 16 km siitä kaakkoon, missä S-S on 83.4 m (epävarma, Hellaakoski 1922, s. 48) ja Niittyahdella, 14 km lounaaseen, missä S-S on 86.3 m (Hellaakoski 1922, s. 61). Hellaakosken isobaasikartan mukaan on S-S Hangasmaankankaal-

la n. 85.5 m.

12. Kerimäki, Rauanniemi. Asuinpaikka sijaitsee pienestä Punturenjärvestä koilliseen ja sen on vaakinnut Leppäaho 1938. Sieltä on saatu talteen vain kaksi palaa keramiikkaa - huipputyylisiä. Vaakitus on suoritettu Puntusenjärven rantamalta ja antoi tulokseksi 83.10 m. Lähin S-S-määräys on Hytermänsaarelta, $1\frac{1}{2}$ peninkulmaa lounaaseen, missä S-S on 82,6 ja Eteissaarelta, yhtä kaukana koillisessa, missä S-S on 83.1 m (Hellaakoski 1922, s. 48, 49). Isobaasikartan mukaan on asuinpaikka 83.5 m:n S-S:llä.

13. Sääminki, Pääskylähti. Asuinpaikka sijaitsee jonkun kilometrin kaakkoon Savonlinnasta. Keramiikka kuuluu samaan tyyliasteeseen kuin Roikamäelläkin, mutta ei ole asbestin sekaista. Sen lisäksi on tavattu myöskin huipputyylin kampakeramiikkaa. Sekä Cleve (1927) että Äyräpää (1929) ovat vaakinneet asuinpaikan, tulos sama: 86.5 m. Hellaakosken isobaasikartan mukaan on asuinpaikka 84.5 m:n S-S:llä.

14. Taipalsaari, Vaateranta. Asuinpaikka sijaitsee 4 km SSO Taipalsaaren kirkolta ja sen tutki v. 1930 Ailio. Keramiikka on huipputyylisiä. Ailio on mitannut korkeudeksi 1.5 m yli Saimaan pinnan, eli siis 77.3 m; samalla paikalla hän identifoi erään terassin S-S:n kanssa, jonka alareuna on 3 m asuinpaikkaa korkeammalla.

15. Lappeen, Mikonsaari. Mikonsaari sijaitsee n. 4 km pohjoiseen Lappeenrannasta. Keramiikka on hienoleimaista huipputyylisiä, joka lähenee jo tyyliastetta II:2. Korkeus on 80.5 m (Ailio 1931), eli sama kuin S-S. Asuinpaikan alaraja ei ole enää varmasti määrättävissä, koska sen alaosa yhä erodoituu.

16. Lappee, Utra. Asuinpaikka sijaitsee lähellä Saimaan kanavan suuta ja sen tutki 1938 Pälvi. Keramiikka on tyyli-
vaihetta II:2. Merkityksellisenä seikkana mainittakoon, että
löytöjen joukossa ei ole limsiötä, mutta kylläkin kvartssia,
mikä on selvänä merkinä siitä, että asuinpaikka ei kuulu
enää kampakeramiikan loisto aikaan. Korkeus on 79.16 m eli
siis alempi kuin S-S, joka on hiukan yli 80 m. (Lappeen-
ranta - 80.4 m; Hellaakoski 1922, s. 30).

17. Lappee, Rutala. Asuinpaikka sijaitsee Kärenlammen
pohjoisrannalla, siis Saimaan muinaisen lasku-uoman varrella.
Sitä ei ole tieteellisesti tutkittu. Asuinpaikalta on moneen
otteeseen lähetetty keramiikkaa, jota on löydetty linnoitustöi-
den yhteydessä. Ilmoituksen mukaan olivat saviastianpalat 1.2 -
1.3 m syvällä. Keramiikka on osaksi Roikanmäen tyyliä, osak-
si huipputyyliä. Joukossa on myöskin nuorempaa varhaiskampaatin
keramiikkaa sekä (mahdollisesti nuorta) asbestikeramiikkaa. Tut-
taat - - - - - Minusta näyttää ilmeiseltä, että aina-
kin osa asuinpaikkaa on joutunut tulvan alle. Korkeusilmoituk-
set puuttuvat. Asuinpaikan tutkiminen toisi epäilemättä mielen-
kiintoisia lisiä tutkimukselle.

Tämän runsaan materiaalin käyttäminen kokonaisuudessaan
hyödyksi ei käy päinsä. Korkeusmittaukset eivät ole aina
täysin luotettavia ja toisiinsa verrattavia. Arkeologien vaaki-
tuskoneisto ei vastaa täysin ajan vaatimuksia, vaikkakin mit-
taukset on suoritettu punnituskoneella. Vaakitsijain lähtökoh-
tana on harvoin ollut tarkkavaakituskiintopiste. Lisäksi ovat
eri tutkijat määränneet korkeusmittansa eri tavalla: milloin
on kaivausalueen alinta osaa pidetty asuinpaikan alarajana,

milloin kulttuurikerroksen alinta osaa, milloin ovat alimpaa löydettyt saviastianpalat tai kvartsi olleet ratkaisevia. Luotettavinta olisi turvautua fosfaattinäytteisiin asuinpaikan rantalinjaa määrättäessä, metodiin, joka Ruotsissa on saanut yleisen kannatuksen, mutta jota meillä on vain harvoin käytetty. Tästä kaikesta johtuu, että arkeologista ainesta ei saa puristaa liikaa. Kuitenkin arvelen, että virhe harvoin on metriä suurempi.

Koko sen ajan, jolloin Saimaa purki vetensä pohjoiseen on sen veden pinta noussut. Ne asuinpaikat, jotka mahdollisesti ovat sijainneet sen rannoilla ovat joutuneet tulvan alle ja hävinneet. Vain erikoisen suotuisissa olosuhteissa, sellaisissa kuin Pielisensuun Mutalan, on saattanut säilyä jätteitä asuinpaikoista. Ei ole mitään aihetta epäillä, etteikö Saimaan rannikolla olisi ollut aikoinaan sekä esikeraamisia että varhaiskampakeraamisia asuinpaikkoja. Tähän viittaisi se, että läheisessä Karjalassa tämän ajan asuinpaikat eivät ole harvinaisia, sekä se, että järvi, minkä veden pinta jatkuvasti nousee on edullinen kalakannalle ja sen rannat siis houkuttelevia kalastajaväestölle. Sen, että tämän ajan asuinpaikkoja ei tunneta, voi siis tulkita niin, että järven veden pinta on noussut aina tyylivaiheen I:2 loppuun asti, t.s. sen lasku-uoma on ollut pohjoisessa.

Jos otaksutaan, että Saimaalla olisi ollut ennen Matkuslammen - Mäntyharjun reitin lasku-uomaa lasku-uoma Suonteen-
selän kautta (Hellaakoski 1922, s. 93; Sauramo 1937, s. 11; vrt. ed. s.), ja kallistu^{mi/}sakseli siis sijainnut linjalla Suonenjoki - Nilsjä, niin odottaisi löytyvän tyypillistä kampakeraamiikkaa vanhempia asuinpaikkoja tämän linjan luoteispuoli-

silta muinaisrannoilta. Koska tällaisia asuinpaikkoja toistaiseksi ei ole tavattu, täytyy meidän ottaa huomioon arkeologinen materiaali asettua toistaiseksi siihen nähden odottavalle kannalle.

Roikanmäen asuinpaikka sijaitsee 3 - 4 m alempana Hellakosken S-S:a. Yllämainituista asuinpaikoista kuuluvat seuraavasti samaan tyyppillisen kampakeramiikan vanhimman vaiheen luultavasti perin lyhytikäiseen kauteen: Joroinen, Kanavankangas; Sulkava, Myllykangas; Kerimäki, Hangasmaankangas; Sääminki, Pääskylähti; Lappee, Rutola. Näistä sijaitsevat siis Kanavankangas ja Roikanmäki useampia metrejä S-S:n alapuolella, muut, ehkä Lappeen Rutolaa lukuunottamatta, sen välittömässä läheisyydessä. Huomaamme, että molemmat ne asuinpaikat, jotka sijaitsevat Mäntyharjun - lasku-uoman aikaisen kallistumisakselin (linja Ristiina - Joensuu) luoteispuolella, ovat oletetun S-S:n alapuolella. Selitys tähän on ilmeinen: S-S mainitun linjan pohjoispuolella on syntynyt ennen Mäntyharjun lasku-uomaa. Ne asuinpaikat, jotka sijaitsevat tämän kallistumisakselin läheisyydessä, ovat suunnilleen S-S:n tasolla; rantalinja on näillä seuduin pidemmän ajan pysynyt paikallaan, jolloin S-S muodostui lähelle silloin asuttuja rantoja. Kauempana kaakossa ovat mahdolliset asuinpaikat luultavasti huuhtoutuneet (Lappee, Rutola?), mistä syystä S-S näillä seuduin on luultavasti vieläkin nuorempi, ja esittää rantaa, joka on muodostunut Kärenlammen lasku-uoman syntyessä.

S-S ei olisikaan siis yhdenaikainen rantalinja. Tulviveden pinta on tehokkaampi rantaterassin muodostaja kuin laskeva; näin ollen on hyvinkin luultavaa, että S-S Saimaan koillisosissa on transgression tulos eikä syntynyt Vuoksen puhekamisen

aiheuttamasta järven laskusta. Joka tapauksessa näyttää arkeologinen löytömateriali osoittavan, että S-S pohjoisessa on vanhempi kuin Roikanmäen asuinpaikka, keski-Saimaalla saman ikäinen sen kanssa ja kauimpana etelässä ja kaakossa sitä nuorempi.

Me voimme samalla tavalla tutkia tilannetta niillä asuinpaikoilla, millä esiintyy huipputyylin kampakeramikkaa. Tämän seikan tutkimisen tekee mielenkiintoiseksi se, että Vuoksen on oletettu syntyneen tämän vaiheen aikana. Näistä asuinpaikoista sijaitsevat Lapinlahti, Kärkkäinen; Siilinjärvi, Pöljän kampakeraaminen osa; mahdollisesti Joroinen, Kanvankangas; Kerimäki, Rauanniemi ja Lappee, Mikonsaari tasoilla, joilta yhtä hyvin voisi odottaa Roikanmäen keramiikkaa. Sitävastoin sijaitsevat Sulkava, Kapakkamäki; Taipalsaari, Vaateranta ja Lappee, Utra alemmalla tasolla. Kolme viimeksimainttua asuinpaikkaa ovat luultavasti peräisin kohta Vuoksenniskan puhkeamisen jälkeiseltä ajalta, jolloin Saimaa laski 2.5 - 3 m. Arkeologisesti ei voida osoittaa mitään ikäeroa näiden kahden ryhmän välillä, mistä syystä voidaan olettaa, että Vuoksen synty on sattunut kampakeramikan huipputyylin aikana.

Seuraava aika, jota arkeologisesti luonnehtii tyylivaihe II:2, on Savossa geologisesti tapahtumaköyhä ja arkeologisesti heikosti edustettu. Pöljän asuinpaikan nuorempi osa osoittaa, että sille on tunnusomaista aleneva veden pinta. Viime kesänä löytyi läheltä Iisvettä puhtaasti tyylivaihetta II:2 edustava asuinpaikka. Sitä ei ole vielä tutkittu. Se antaa toiveita samankaltaisten asuinpaikkain löytymisestä Saimaan rannoilta, mutta toistaiseksi meiltä puuttuu vielä mahdollisuus jatkaa Saimaan geologisen ajanlaskun vertailua muinaistieteen tuloksiin.

Olisi erittäin mielenkiintoinen tutkimustehtävä tutkia ja vaakita kaikki ne Saimaan paikat, missä on havaittu jälkiä kivi-kautisesta asutuksesta. Toistaiseksi ei Savossa ole suoritettu järjestelmällisiä vaakituksia. Intensiivisemmin johdettu ja läheisempi yhteistyö kvartäärigeologien kanssa johtaisi varmasta kauniisiin tuloksiin ja sillä olisi merkitystä myöskin merenranta-asuinpaikkojen tuntemukselle.

Helmikuun 15. päivänä 1948.

C. F. Meinander

VEHMERSALMI , ROIKANMÄKI



14460

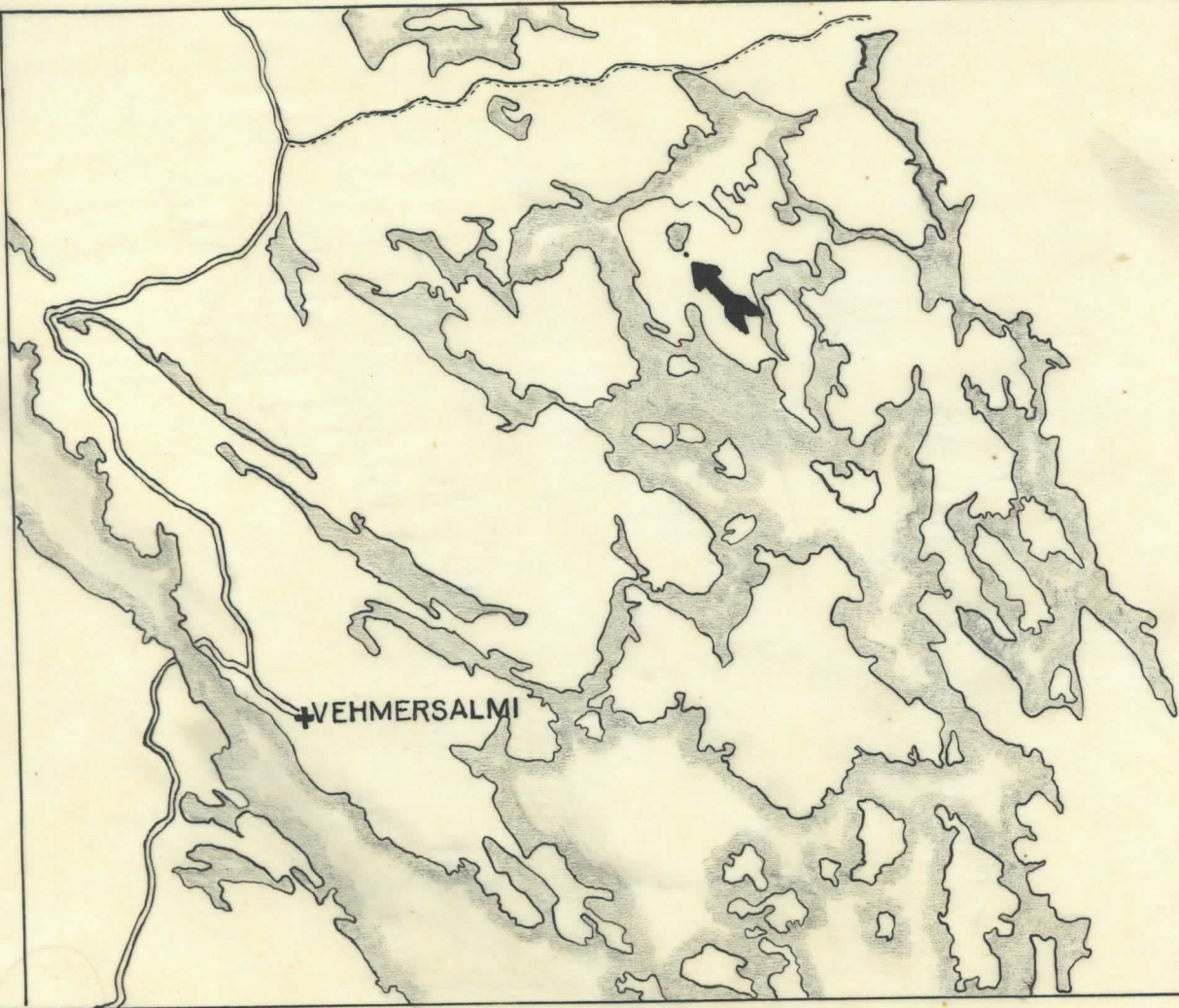
Vehmes salmi, Roikau mäki



14462

14461

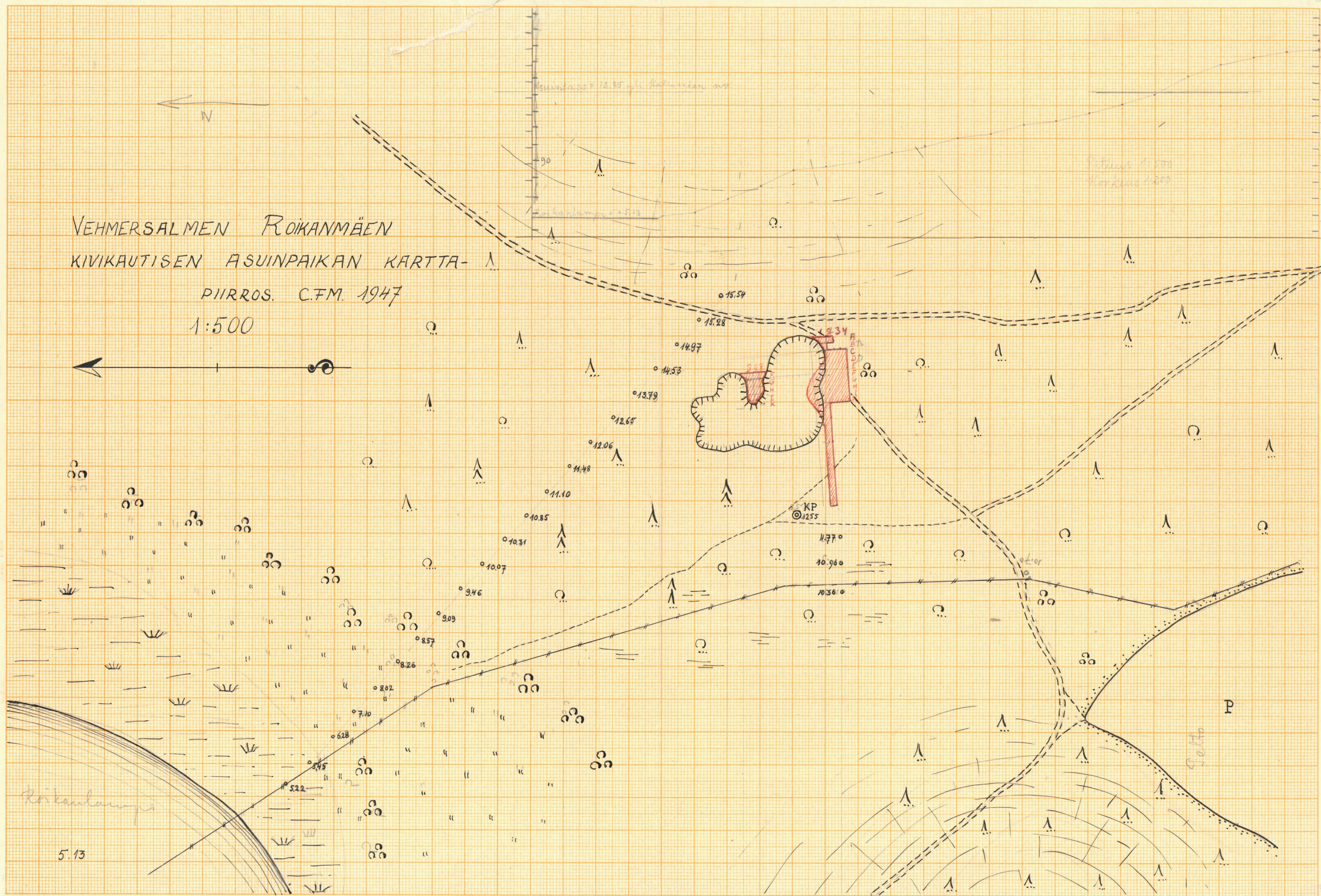
Stenroos -47



+VEHMERSALMI

VEHMERSALMEN ROIKANMÄEN KIVIKAUTISEN ASUINPAIKAN KARTTA

PIIRROS. C.F.M. 1947
1:500



Roikaulampi

5.13

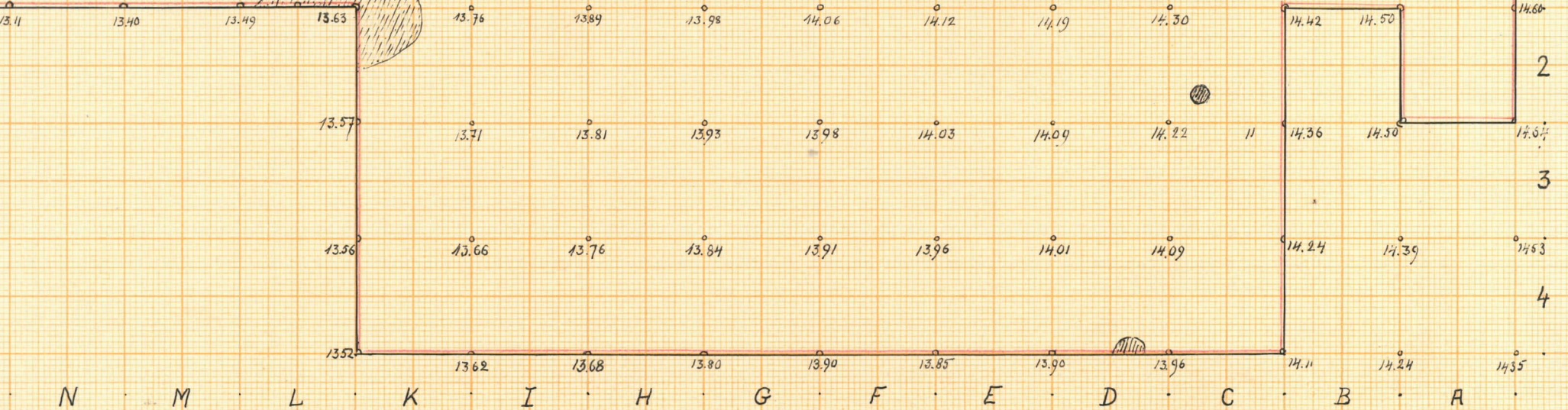
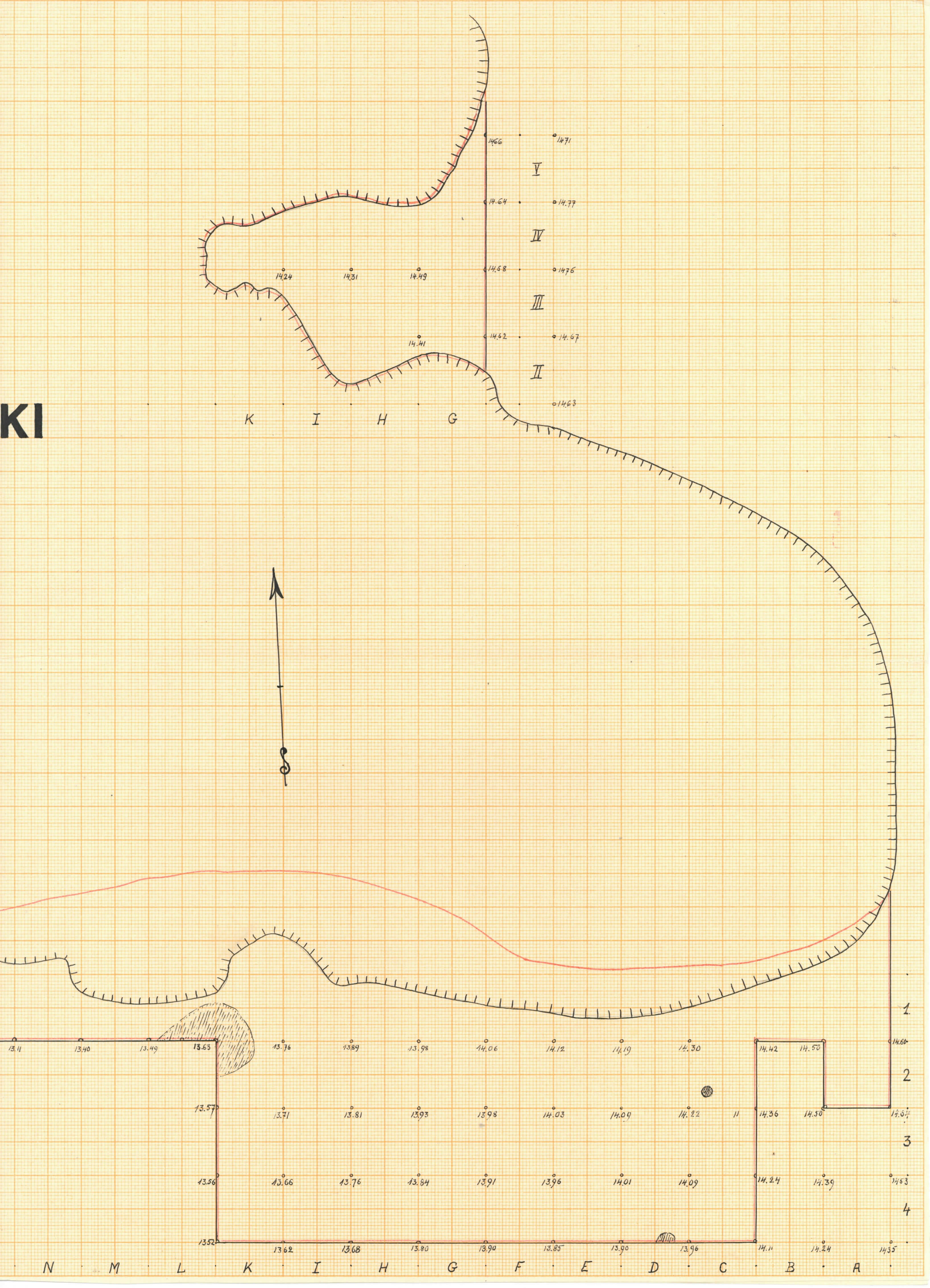
VEHMERSALMI — ROIKANMÄ

C.F. Meinanderin kaivaus v. 1947

1:50



KI



N M L K I H G F E D C B A

Rötkammidi

Kp 361

Kp 357





Jõhanna Jureksoo
 riigilõhustamine v. 1935
 1:4000
 (põh. s. raam. osak.)







