

PAIMIONJOKILAAKSON MAISEMA-ALUEEN
KULTTUURIHISTORIALLISET ARVOT

VÄLIRAPORTTI

VARSINAIS-SUOMEN VALTAKUNNALLISESTI ARVOKKAIDEN MAISEMA-ALUEIDEN
RAKENNETUN YMPÄRISTÖN INVENTOINTIPROJEKTI

OSA 1. AURA- JA PAIMIONJOKILAAKSO

inventointi, alueet

SISÄLLYSLUETTELO

Esipuhe	3
Maisema-alueiden inventointiprojekti	4
Projektin tausta ja tavoitteet	4
Toteutus ja tekijät	4
Projektin rahoitus v. 1994	6
Maisema-alueiden arvo(s)tus	7
Arvojen säilyminen ja suojelusuositukset	9
Paimionjokilaakso	11
Paimio	12
Lieto	37
Tarvasjoki	38
Lähteet ja kirjallisuus	49
Rakennushistoriallisesti tai -taiteellisesti arvokkaat kohteet	51
Karttaliitteet 1-3	

Projektin yhteistyöryhmä:

Sauli Ahopelto, Liedon kunta
Christer Brännkärr, Pöytyän kunta
Soilikki Franssila, Lounais-Suomen ympäristökeskus
Kaarin Lehtonen, Turun maakuntamuseo
Taina Myllynen, Pöytyän kunta
Markku Nieminen, Liedon kunta
Stig Nyberg, Tarvasjoen kunta
Outi Pekkala, Paimion kunta
Osmo Rinta-Tassi, Turun maakuntamuseo
Jorma Sarjala, Varsinais-Suomen Liitto
Veijo Virtanen, Auran kunta

Teksti: Kaarin Lehtonen

Kartat: Eva Anttila ja Katriina Liukko

© Turun maakuntamuseo 1995

SAATESANAT

Ympäristöministeriö julkaisi 1992 maisema-alueityöryhmän mietinnön, jossa esiteltiin valtakunnallisesti arvokkaat maisema-alueet. Varsinais-Suomesta mietintöön on sisällytetty kahdeksan kohdetta. Varsinais-Suomen rakennuskulttuurityöryhmä käynnisti 1994 näiden valtakunnallisesti arvokkaiden alueiden rakennetun ympäristön inventoinnin. Projektin tarkoituksena on edistää alueiden kulttuuri-perinnöstä kertovan maiseman ja rakennuskannan hoitoa. Hanketta toteutettaessa inventointimenetelmiä on kehitetty siten, että ympäristön analysointia on toteutettu pelkkää rakennuskannan inventointia laaja-alaisemmin ja selvittämällä kulttuurimaiseman historiallista taustaa.

Projekti on tarkoitus toteuttaa kolmessa itsenäisessä osassa vuosina 1994-1996. Nyt ilmestyvä väliraportti käsittää Paimionjokilaakson. Inventointujen alueiden rakennettu ympäristö ja kulttuurimaisema on analysoitu raportissa kohde kohteelta, ja tulokset esitellään myös karttapohjaisina. Väliraportin julkaiseminen on katsottu tarpeelliseksi mahdollisten palautteiden saamiseksi itse työn tuloksista mutta myös uutta tarkoitusta palvelevien inventointimenetelmien kehittämiseksi. Raporttiin kerätyt historialliset tosiseikat tulevat tietenkin siirtymään lopulliseen raporttiin sellaisinaan, mutta ennen muuta kartografinen esitystapa kehittynee projektin edetessä.

Projektia on rahoitettu maakunnan kehittämisrahalla, kuntien myöntämällä rahoitusosuuksilla sekä maakuntamuseon työpanoksella. Kuntien ja projektia ajaneiden maakunnallisten laitosten yhteistyö on ollut saumatonta, mikä on antanut hyvät edellytykset projektin aloittamiselle, uuden tyyppisen inventointimallin kehittämiseksi ja tavoiteltujen tulosten saavuttamiselle. Tulokset ovat välittömästi käytettävissä kohdealueiden maisemanhoidon ja rakennusperinnön säilymisen edistämiseksi. Inventoinnin toteuttamisesta ja väliraportista on kiittäminen asiansa osanneita tutkijoita ja tutkimusjohtoa.

Varsinais-Suomen rakennuskulttuurityöryhmä

MAISEMA-ALUEIDEN INVENTOINTIPROJEKTI

Projektin tausta ja tavoitteet

Valtakunnallisesti arvokkaiden maisema-alueiden inventoinnin aluerajauksen sekä tehtävänkuvan muodostavat ympäristöministeriön maisema-aluetyöryhmän mietinnössä 66/1992 määritellyt tavoitteet. Siinä on nimetty Varsinais-Suomeen kahdeksan valtakunnallisesti arvokasta maisema-aluetta: Aurajokilaakso, Paimion-jokilaakso, Uskelan- ja Halikonjoen laaksot, Mynämäenlahti, Saaristomeren kulttuurimaisemat, Ruissalo-Hirvensalo, Untamala-Kodjala ja Airisto-Seili. Samat alueet kuuluvat myös museoviraston ja ympäristöministeriön laatimaan selvitykseen valtakunnallisesti merkittävistä kulttuurihistoriallisista ympäristöistä (Rakennettu kulttuuriympäristö. Museoviraston rakennushistorian osaston julkaisuja 16).

Valtakunnallisesti arvokkaiden maisema-alueiden rakennetun ympäristön inventointiprojektin tavoitteena on alueiden maiseman ja rakennusperinteen hoidon edistäminen. Sen yhteydessä inventoidaan olemassaoleva rakennuskanta ja kulttuurimaisemakokonaisuudet sekä selvitetään alueiden asutus- ja maankäytön historiaa ja sen vaikutusta kulttuuriympäristöjen muotoutumiseen. Projektin yhteydessä selvitetään myös yksittäisten kohteiden arvo paikallisen rakennusperinteen ilmentäjänä sekä pyritään löytämään perustelut mm. avoimena säilytettävän maiseman rajauksille.

Valtakunnallisesti merkittävien maisema-alueiden rakennetun ympäristön inventointiprojekti on myös kokeilu, jonka yhteydessä pyritään löytämään aiempia tehokkaammat inventointimetodit sekä saamaan aikaan monipuolista käyttäjäkuntaa palveleva perustiedosto.

Projektin ohjausryhmä ja projektityöntekijät toimivat yhteistyössä kuntien kanssa. Yhteistyöosapuolet vastaavat tahoillaan siitä, että työn tuloksena syntyvä perustiedosto otetaan huomioon kaikessa maankäytön suunnittelussa, rakennuslaissa edellytetyn kestävä kehityksen periaatteiden ja YVA-menettelyn mukaisesti. Kunnat saavat käyttöön valmiin tiedoston, joka nopeuttaa ja helpottaa kaavoitusprosessia ja alentaa siten työn kokonaiskustannuksia.

Projekti on hyväksytty Varsinais-Suomen Liiton Maaseutuohjelman kärkihankkeeksi (6.5 B. 26).

Toteutus ja tekijät

Projekti toteutetaan kolmessa itsenäisessä osassa vv. 1994-1996:

1. Aura- ja Paimionjokilaakso 1994-1995
2. Uskelan- ja Halikonjoen laaksot 1995
3. Untamala-Kodjala, Mynämäenlahti, Saaristomeren kulttuuri maisemat, Ruissalo-Hirvensalo sekä Airisto-Seili 1996

Ohjausryhmänä toimii Varsinais-Suomen rakennuskulttuurityöryhmä:

Soilikki Franssila (pj)/Turun ja Porin lääninhallituksen ympäristöosasto, tutkija Erkki Härö/museovirasto, suunnittelujohtaja Jorma Sarjala/Varsinais-Suomen Liitto, läänintaiteilija Juha Suonpää sekä kirjastonjohtaja Jukka Vehmas/läänin taidetoimikunta ja museotoimenjohtaja Osmo Rintatassi (vpj.), amanuenssi Juhani Kostet sekä tutkijat Eija Suna ja Kaarin Lehtonen (siht.)/Turun maakuntamuseo. Varsinais-Suomen Liiton nimeämänä valvojana toimii erikoissuunnittelija Tuula Halttunen.

Projektin kenttätyöt vuonna 1994

Aura- ja Paimionjokilaakson osuus käynnistyi elokuussa 1994 Auran, Paimion, Liedon, Tarvasjoen sekä Pöytyän kunnissa. Kenttätyöt tehtiin 1.8. ja 31.10.1994 välisenä aikana.

Kenttätyöosuuden suorittamiseen palkattiin Turun maakuntamuseoon kuusi tutkijaa yhteensä 13 kuukauden ajaksi:

RKM Eva Anttila	01.08.-30.12.1994
HuK Sanna Kupila	01.08.-31.10.1994
FK Elina Pursimo	01.08.-31.10.1994
FK Sirkka-Liisa Sihvonen	01.08.-30.09.1994
FK Kaija Kiiveri	01.08.-30.10.1994
HuK Marjukka Saarivuori	01.08.-31.08.1994

Kunnittain kenttätyö jauskautui seuraavasti:

Paimio (4 kk)	Kaija Kiiveri (3)	01.08.-31.10.1994
	Elina Pursimo (1)	01.09.-30.09.1994
Pöytyä (3 kk)	Elina Pursimo (1)	01.08.-31.08.1994
	Sirkka-Liisa Sihvonen(2)	01.08.-30.09.1994
Aura (2 kk)	Elina Pursimo (1)	01.10.-31.10.1994
	Sanna Kupila (1)	01.10.-31.10.1994
	(4 kk*) Hilppa Vennervirta*	01.05.-31.10.1994
Lieto (1,5 kk)	Sanna Kupila	01.08.-15.09.1994
Tarvasjoki (2,5 kk)	Marjukka Saarivuori (1)	01.08.-31.08.1994
	Eva Anttila (1, 4 x 36 h)	01.08.-31.12.1994
	Sanna Kupila (0,5)	16.09.-30.09.1994
Turku ja Kaarina (1 kk)	Katriina Liukko*	15.11.-15.12.1994

*Arkkitehti Hilppa Vennervirta ja FM Katriina Liukko ovat osallistuneet projektiin työllistettyinä.

Kenttätyöosuuden tavoitteeksi asetettiin alueiden olemassaolevan rakennuskannan ja kulttuurimaisemien inventointi sekä alueiden asutus- ja maankäytön historian pääpiirteittäinen selvittäminen, tuloksena kaksiosainen rakennuskulttuurikortisto:

- a) kohdeinventointilomakkeet
- b) alueinventointilomakkeet.

Asutus- ja maisemahistorian tiedot kirjattiin alueinventointilomakkeisiin, joiden tueksi laadittiin karttaliitteet:

1. "asutushistoriakartta", isojaon aikainen kylä ja peltomaise marakenne siirrettynä nykyiselle karttapohjalle.
- 2. aikatasokartta olemassaolevasta rakennuskannasta.

Projektin tavoitteena oli myös kehittää sekä tehostaa inventointimethodoja sekä kortistoa monipuolista käyttäjäkuntaa palvelevaan suuntaan. Inventoinnin tehokkuutta lisättiin asettamalla etusijalle antikvaarisesti arvokkaat kohteet ja karsimalla turhaa dokumentointityötä niiden kohteiden osalta, joiden arvo on vähentynyt huomattavasti esim. piittaamattoman peruskorjauksen seurauksena. Uusi rakennuskanta käytiin läpi "pikainventointina" tai merkittiin vain aikatasokarttoihin.

Aurajokilaakso:

- Liedossa täydennettiin aiempia inventointeja, laadittiin alueinventoinnit kaikista kylistä sekä laadittiin em. kartat. Uudempaa rakennuskantaa ei käytettävissä olevan ajan puitteissa ollut mahdollista inventoida, mutta se merkittiin aikatasokarttoihin silmämääräisen arvion nojalla sekä pyrittiin valokuvaamaan osana maisemakokonaisuutta. (22 kohdeinv./29 alueinv.)
- Auran kunnassa työ saatiin valmiiksi Asemanseudun uutta rakennuskantaa sekä Puhon kylää lukuunottamatta. Kaikista kylistä tehtiin alueinventoinnit, asutushistoriakartat sekä aikatasokartat, joissa on mukana myös inventoimattomat kohteet (silmämääräinen arvio, 144/26 lomaketta).
- Pöytyän kunta tehtiin valmiiksi Auran kunnan rajalta Riihikoskelle lukuunottamatta Auvaisten kylää sekä kunnan jokilaksen pohjoispuoleista osuutta (159/15 lomaketta).
- Turun kaupungissa ja Kaarinan kunnassa täydennettiin vanhoja inventointeja (31/4 lomaketta).

Paimionjokilaakso:

- Paimion kunnan alueesta saatiin inventoitua maisema-alueen kaikki rakennukset Helsingintiestä pohjoiseen lukuunottamatta pientä aluetta Vuohimäen kupeessa. Kaikista kylistä tehtiin myös alueinventoinnit sekä em. kartat (202/32 lomaketta).
- Lieto, kts. Aurajokilaakso.
- Tarvasjoen kunta saatiin valmiiksi lukuunottamatta eräitä reuna-alueita (109/16 lomaketta).
- Kokonaan tekemättä Paimionjokilaakson maisema-alueesta vuonna 1994 jäivät Paimion kunnassa Helsingintien eteläpuoleiset osat sekä pieni alue Piikkiön kunnassa (Paimionlahden ympäristö).

Kohdeinventointilomakkeita kertyi kaikkiaan 667 kpl (noin 550 kohdetta) ja alueinventointilomakkeita 131 kpl.

Projektin rahoitus v. 1994

Projektin 1. osalle vuodeksi 1994 hyväksytty kustannusarvio oli 235 000 mk. Varsinais-Suomen Liitto myönsi sille maakunnan kehittämishrahaa 31.9 % toteutuneista kustannuksista, kuitenkin korkeintaan 75 000 mk. Kuntien yhteenlaskettu omarahoitusosuus oli 100 000 mk: Aura, Tarvasjoki ja Pöytyä 20 000 mk, Paimio 30 000 mk, Lieto 10 000 mk. Turun maakuntamuseon osuus oli 60 000 mk. Museo/konsultti Sinikka Ahllöf vastasi projektin taloudenhoidosta ja kirjanpidosta.

Vuoden 1994 aikana käytettiin rahoista 205 920,06 mk ja loput siirrettiin käytettäväksi tammi-helmikuun 1995 aikana.

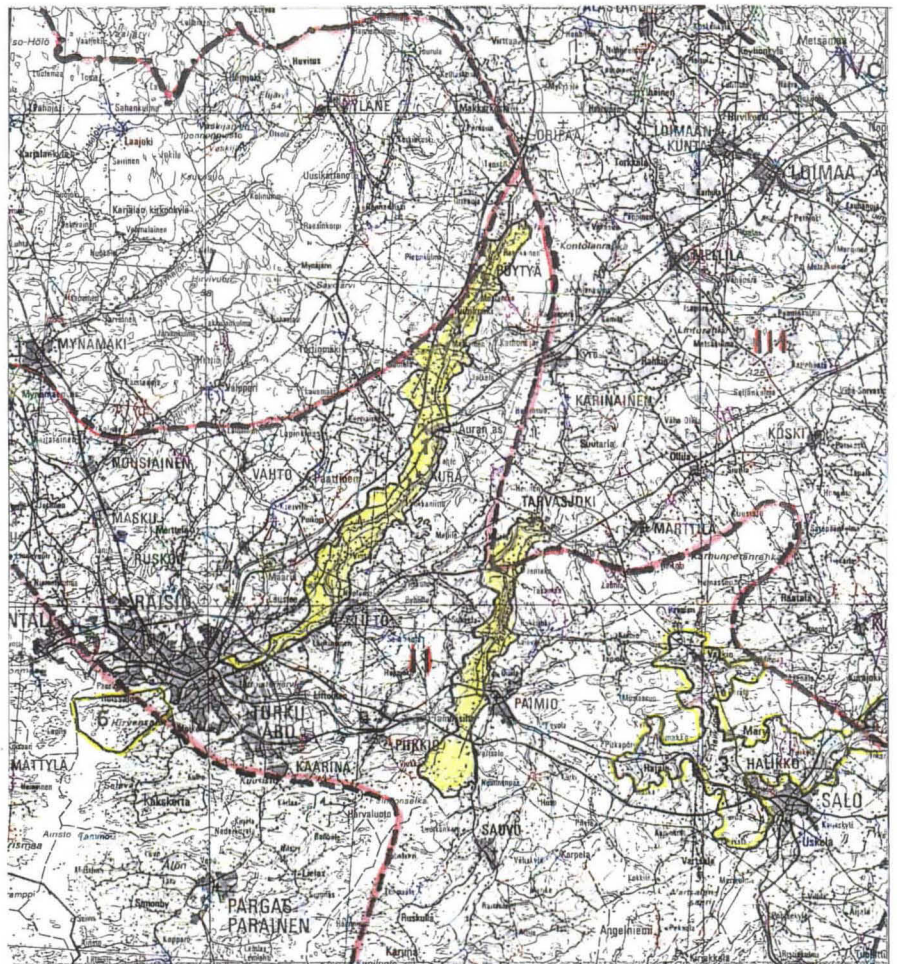
MAISEMA-ALUEIDEN ARVO(S)TUS

Suomen maisemamaakuntajaon mukaan Aura- ja Paimionjokilaaksot kuuluvat *lounaismaahan*, sen *lounaiseen viljelyseutuun*. Varsinais-Suomen maisema-alueista ne edustavat *rannikon jokilaakso-selännevyöhykettä*, laajojen jokilaaksojen ja korkeiden selänteiden vuorottelun jäsentämää *rannikkovyöhykettä* (Turun-Salon seutu). Alueen suurmuodostoa hallitsee lounais-koillissuuntautuneisuus, joka näkyy ennen kaikkea jokilaaksojen suuntana. Laaksot ja selän-teet vuorottelevat suunnilleen yhtä laajoina, topografia on vaihtelevaa ja metsäiset rinteet rajaavat laaksojen avointa tilaa selkeästi.

Lounaismaa on hyvin vanhaa ja kehittynyttä kulttuuri-Suomea. Edulliset ilmasto-, maaperä- ja liikenneolosuhteet ovat synnyttäneet alueelle jo varhain tiiviin asutuksen. Maakunnasta on löydetty mm. ennätysmäärä muinaisjäännöksiä, jotka viittaavat pronssikaudelta yhtäjaksoisesti kestäneeseen asutukseen. Keskiaikaisia kirkkoja ja suuria kartanoita on enemmän kuin missään muualla Suomessa ja maisemakuvaa leimaa vauraus: ydinalueilla sijaitsevat kartanot, vanhat talonpoikaiskylät ja suuret yksinäistalot sekä niiden maille ja liepeille syntyneet torpat sekä mäkitupa-alueet.

Kartanoilla, pappiloilla sekä sotilasvirkataloilla on ollut merkittävä vaikutus innovaatioiden levittäjinä: Niiden kautta kulkeutuivat maahamme eurooppalaiset kulttuurivirtaukset – mm. arkkitehtuuri-tyylit sekä puutarhakulttuuri – sekä keskusjohdon rakentamisohjeet. Niiden maille rakennettiin usein ensimmäisenä myös varhaiseen

Paimionjokilaakson maisema-alue on merkitty karttaan numerolla 2 ja Aurajokilaakso numerolla 1. Katkoviivala on merkitty Varsinais-Suomen maisema-alueiden rajat: II on rannikon jokilaakso-selännevyöhyke ja III, johon kuuluu Paimionjokilaakson pohjoisosa, viljelylakeuksien vyöhyke.

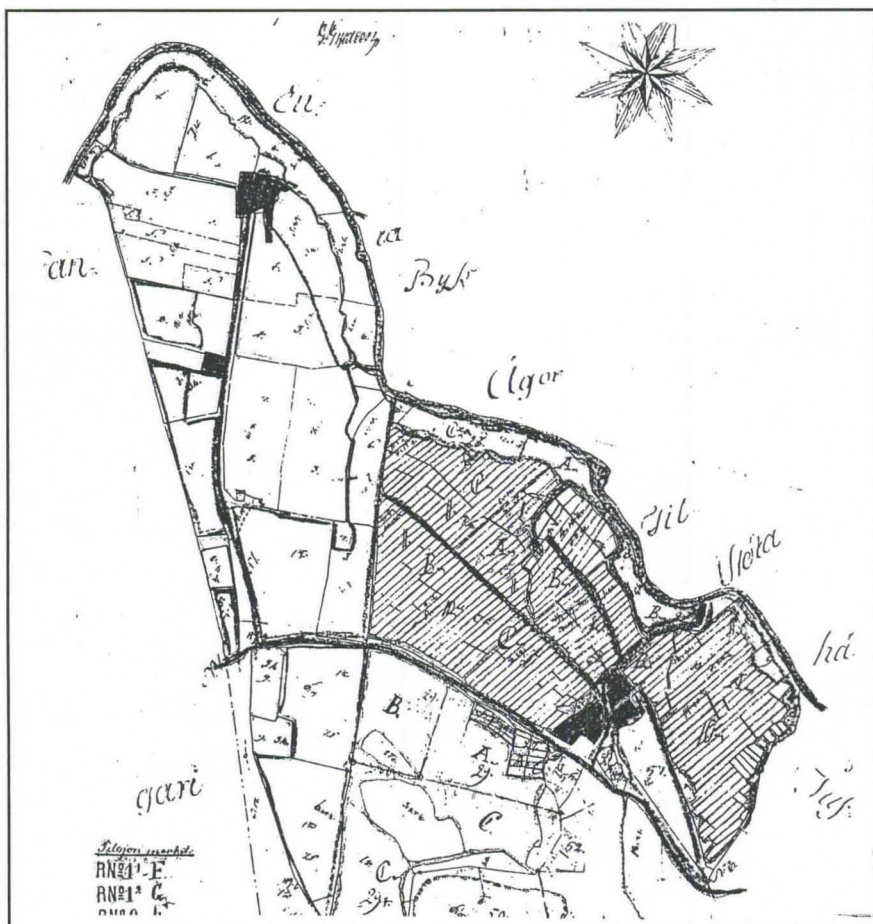


teollisuuteen liittyvät rakennelmat, kuten ruukit ja myöhemmin meijerit. Kylien yhteiset puro- ja jokimylyt olivat 1400-1500-luvuilla varsin yleisiä, myöhemmin niistä tuli talojen yksityisiä.

Lounainen viljelyseutu on tyypillisintä Varsinais-Suomea, missä peltojen osuus maa-alueesta on suurimmillaan. Polveilevien jokilaaksojen muovaamalla hedelmällisillä savikoilla on laajoja yhtenäisiä peltoaukeita. Savikot on raivattu lähes kauttaaltaan pelloiksi ja jäljelle jääneet karut metsäselänteet luovat usein voimakkaan kontrastivaikutelman. Asutus on perinteisesti sijoittunut viljavien alueiden tuntumaan laaksojen ja selänteiden väliselle vyöhykkeelle tai savikolla kohoaville kumpareille.

Varsinais-Suomen jokilaaksomaisemien muodostumiseen on vaikuttanut voimakkaimmin maanviljelys, jonka katsotaan alkaneen viimeistään 500-luvulla j.Kr. Pysyvään peltoviljelyyn on siirrytty Turun seudulla jo ennen vuotta 1150. Pysyvään peltoviljelyyn siirtymisen myötä tuli tehokas lannoittaminen välttämättömäksi ja samalla karjanhoidon merkitys kasvoi. Karjanrehun tuottaminen ja karjan laidunpaikkojen järjestäminen edellytti monimuotoisia maankäyttötapoja. Vanhan maatalouden aikaa kesti 1800-luvun jälkipuoliskolle saakka ja sen muovaaman maisemakuvan oletetaan pysyneen kautta vuosisatojen melko muuttumattomana. Taloluku ei lisääntynyt oleellisesti, sillä valtio sääteli talojen pysymistä veronmaksukykyisinä.

Vanhan maatalouden aikana niittyjä oli keskimäärin kaksi kertaa enemmän kuin peltoja. Peltoja oli kolmen tyyppisiä: ulkopeltoja, varsinaisia eli rintapeltoja ja pihapeltoja eli umpiaitoja. Ulkopellot oli raivattu metsään eikä niiden viljely ollut kovin tehokasta. Rintapel-



Osa Tarvasjoen Suitsulan ja Tyllilän kylien vuonna 1782 laadittua karttaa. Tyllilän (oikealla) peltolohkoissa on vielä näkyvissä vanha sarkajako. Molemmista kylistä johti aidatut kujat rajalla olevalle niitylle. Varsinais-Suomen maanmittaustoimisto.

loilla viljeltiin viljaa ja ne lannoitettiin hyvin. Umpiainoissa taas viljeltiin kasveja, joita tarvittiin vain vähän, kuten kaalia, naurista, pel-lavaa ja hamppua, myöhemmin myös perunaa ja tupakkaa. Eräänlaisen muutoksen maisemakuvaan aiheutti pääasiassa 1700-luvun jälki-puoliskolla toteutettu isojako. Sen yhteydessä jaettiin yhteisesti aidatut peltolohkot, jotka muodostuivat kylän eri taloille kuuluneista lukuisista pientareiden erottamista saroista, uudella tavalla. Myös yhteismaat ja metsät jaettiin ja kukin talo sai maansa mahdollisimman yhtenäisissä osissa. Entisten yhteisten pelto-, kesanto- ja laidunlohkojen tilalle tulivat kunkin talon omat, niin ikään aitausten ympäröimät, maa-alueet karjakujineen ja veräjineen.

Siirtyminen nk. uuteen maatalouteen alkoi 1860-luvun suurten nälkävuosien jälkeen. Viljatuotteet halpenivat maailmanmarkkinoilla ja se johti siirtymiseen viljataloudesta karjatalouteen. Puun arvo nousi ja rahatalous levisi maaseudulle. Tuotantovälineet- ja menetelmät paranivat: rauta-auran käyttöontulo mahdollisti nurmiviljelyn ja alettiin kylvää heinää, rehukasvien osuus peltoalasta suureni ja luonnonniittyjen merkitys alkoi vastaavasti vähetä. Koneistunut maaseutu pystyi elättämään entistä suuremmat väestömäärät ja pelto-ala miltei kaksinkertaistui vuosina 1880-1910.

Vanhan maatalouden muovaamalle maisemalla oli luonteenomaista monimuotoisuus, mm. erilaiset niitty- ja laidun- sekä pelto-tyypit rakennuksineen ja rakennelmineen. Nykyiseen maanviljelyyn liittyy melko suppea valikoima maisematyyppejä. Karja laiduntaa enimmäkseen kylvetyillä ja muokatuilla nurmilaitumilla eivätkä heinää kasvavat pellot eroa maisemassa oleellisesti viljapelloista.

Arvojen säilyminen ja suojelusuositukset

Aura- ja Paimionjokilaaksojen kulttuurimaiseman arvokkaat elementit ovat avoin viljelymaisema, vanha tiestö ja asutus sekä yksittäiset rakennushistoriallisesti arvokkaat rakennukset. Vaikka nykyiset kulttuurimaisemat ovat entiseen verrattuna selvästi yksitoikkoisempia, on niissä edelleen luettavissa maaseudun elinkeino- ja asutushistoria, väestöryhmien vuorovaikutus, teknologian kehitys sekä eri aikakausien muoti-ilmiot. Tärkein edellytys maisema-alueiden säilymiselle on maaseudun elinvoimaisuus: peltojen pysyminen viljelykäytössä ja talojen asuttuina. Peltoja tai laitumia ei tulisi metsittää tai jättää pusikoitumaan. Mikäli valintoja esim. viljelytukea suunnatessa joudutaan tekemään, tulisi ensi sijassa säilyttää avoimina vanhat rintapellot sekä niitty- ja hakamaat. Myös vesistönsuojelua varten perustettavissa suojavyöhykkeissä ja -kaistoissa tulee ottaa huomioon maisemalliset vaikutukset.

Rakennetun ympäristön inventointiprojektin yhteydessä selvitetiin maisema-alueiden arvotuksen taustaksi vanhan matalouden aikainen maisemarakenne – asutuksen sijainti, pellot, niityt, haat, tiet sekä varhaiset tuotantolaitokset, myllyt ja sahat – yhtenä läpileikkauksena. Lähdemateriaalina käytettiin 1700- ja 1800-lukujen vaihteen kartta-aineistoa. Kylien yhteydessä esitetyt rakennushistoriallisesti arvokkaiden kohteiden säilyttämissuositukset perustuvat maise-



maselvitykseen sekä rakennuskannan inventoinnin pohjalta tehtyyn arvotukseen. Selvityksen tukena on peruskarttapohjalle viedyt tiedot vanhasta maisemarakenteesta (Karttaliite 1) sekä aikatasokartat nykyisestä rakennuskannasta (Karttaliite 2).

Aikatasokarttaan on merkitty myös asutushistoriallisesti ja maisemallisesti merkittävät vanhat kylämäet ja aluekokonaisuudet sekä rakennushistoriallisesti tai rakennustaiteellisesti arvokkaat paikallista rakennusperinnettä ilmentävät kohteet, joiden säilyminen tulee turvata maankäytönsuunnittelun yhteydessä. Nämä kohteet tulisi asettaa etusijalle kohdennettaessa yhteiskunnan vanhojen rakennusten korjaamiseen osoittamia varoja. Alueen vanhat kylät ja talonpaikat ovat maisemallisesti ja asutushistoriallisesti arvokkaita aluekokonaisuuksia, joiden uudis- ja täydennysrakentamisessa on kiinnitettävä huomiota siihen, että uudet rakennukset soveltuvat ympäröivään olemassaolevaan rakennuskantaan. Myös alueen vanhan tiestön säilymiseen tulisi kiinnittää erityistä huomiota. Arvokkaiden kyläpaikkojen ja säilytettävien rakennusten ohella aikatasokarttaan on merkitty vanhat asutuspaikat, joita voisi hyödyntää uudisrakentamispaikkoja etsittäessä. Karttaan on merkitty myös esihistorialliset kiinteät muinaisjäännökset, joissa heijastuu kyläasutuksen ikaikainen jatkumo.

Maisema-alueesta on tehty myös erillinen koostekartta, johon on merkitty em. arvokkaiden elementtien lisäksi vanha tiestö sekä avoimena säilytettäväksi suositeltava viljelymaisema. (Karttaliite 3).

Paimionjokilaakson maisemaa Paimion Tupilasta länteen. Kuvan keskellä kiemurtelee Suuri Rantatie eli Kuninkaantie. Vuonna 1994 keskiajalta käytössä ollut tielinja katkaistiin rantaradan sähköistämisen yhteydessä. Kuva Varsinais-Suomen Liitto/ Eino Halonen 1984.

PAIMIONJOKILAAKSO

Paimionjokilaakson maisema-alue ulottuu Paimionlahdelta ylös jokivartta aina Tarvasjoen kirkonkylään asti. Maisema-alue sijaitsee Paimion, Liedon, Piikkiön ja Tarvasjoen kuntien alueella ja sen kokonaispinta-ala on 6 000 ha.

Paimionjokilaaksossa viljelykset rajautuvat jyrkästi kohoaviin metsäselänteisiin. Alueen pohjoisosalle ovat leimaa-antavia ryhmäkylät ja eteläosalle komeat kartanot peltoineen. Suurimmat häiriöt aiheuttavat muutamat harkitsemattomasti sijoitetut uudet rakennukset, sekä alueen poikki kulkevat valtatie, mm. uuden Turku-Helsinki-moottoritien linjaus.

Paimionjokilaaksossa risteilee useita vanhoja teitä, joiden linjaukset ovat säilyneet pääpiirteissään ja jotka tulee ottaa suunnittelussa huomioon: *Kuninkaantie* eli *Uudenmaan rantatie* (myös Iso rantatie ja Viipurin rantatie, nyk. Vanha Turuntie, Vistantie ja Kevolantie) kulki Turusta Viipuriin. Siitä on useita mainintoja 1300-luvun loppupuolelta lähtien ja se on yksi Suomen tärkeimmistä historiallisista teistä sekä sotilaallisista että hallinnollisista syistä. *Nauristie* (nyk. Nauristie, Sukselantie ja Kyröntie) alkoi Kuninkaantieltä ja kulki Paimionjoen länsirantaa Tarvasjoelle, josta se jatkui Tarvasjoen vartta Oripään kautta Loimaalle. Nauristietä pidetään paimiolaisten muinaisena kulkureittinä Tarvasjoenlaakson nautintamaille ja Loimijoen laakson asukkaiden kauppayhteytenä rannikolle. Tarvasjoella tie kulkee pitkän matkaa samaa linjaa *Hämeen Härkätien* kanssa.

Nauristiellä on ollut samansuuntainen, Paimionjoen itäpuolta Marttilaan vievä linjaus viimeistään 1500-luvulla (nyk. Sähköyhtiöntie, *Tarvasjoentie* ja *Alikulmantie*). Se jatkuu *Kirkkotienä* Paimion Vistalta etelään (nyk. Valkojantie) Kuninkaantieltä – niiltä paikkein, johon liittyi myös ikivanha Kalevantie – *Jungfrusundintielle*, joka on Piikkiöstä Kemiöön kulkeva tie. Vastaavan yhdysväylän Paimiossa joen länsipuolella muodostaa *Käräjätie*.

Vaikka tiet usein mainitaan vasta 1500-luvulla, voidaan olettaa niiden olleen ainakin jonkinlaisessa muodossa, ts. ratsupolkuina olemassa jo keskiajalla, jolloin alueen asuttaminen on viimeistään tapahtunut. Mm. Hämeen Härkätie on uusimpien tutkimusten mukaan (Jaakko Masonen, Hämeen Härkätie, 1989) ollut olemassa jo 800-luvulla. Masonen tosin väittää 1700-luvun isojakokarttoihin perustuen, ettei Nauristiellä ole ollut Paimiossa liikenteellistä merkitystä eikä yhtenäistä linjaa ruotsinvallan aikana. Väite on ristiriidassa vuosina 1775-1805 laaditun Kuninkaankartaston kanssa, jossa Nauristie sekä kaikki em. vanhat tiet selvästi ovat olemassa vähintään kärrytietasoisina.

Paimionjoen laakson avoin kulttuurimaisema on muodostunut pääpiirteissään jo vanhan maatalouden aikana. Peltoala on kasvanut 1700- ja 1800-lukujen vaihteen jälkeen siten, että tuolloiset haka- ja niittymaat on otettu viljelykäyttöön lukuunottamatta joki- ja purovarsien jyrkkiä töyräitä. Metsiä on raivattu pelloiksi aniharvassa tapauksessa. Paimiojokilaaksossa on ollut hyvin paljon yksinäistaloja, joskin ne keskittyvät Paimioon ja etupäässä joen länsipuolelle. Suuret

ryhmäkylät, joita on ollut ylempänä jokilaaksossa – etenkin Tarvasjoella – ovat jonkin verran harventuneet, mutta säilyttäneet muutamaa poikkeusta lukuunottamatta vanhat kylätonttinsa ja ryhmäkyläluonteensa.

Paimionjokiolaakson vuosisatoja vanha peltomaisema on arvokas kokonaisuus, joka tulisi säilyttää mahdollisimman muuttumattomana. Alueen vanhat kylät ja talonpaikat ovat maisemallisesti ja asutushistoriallisesti arvokkaita kokonaisuuksia. Myös alueen vanhan tiestön säilymiseen tulisi kiinnittää erityistä huomiota, ettei enää tapahtuisi sellaisia virheitä kuin on tehty rantaradan sähköistämisen yhteydessä: Kuninkaantie eli Suuri Rantatie on katkaistu Toikkalan kylän kohdalla.

Paimio

Suurin osa Paimionjokilaakson kulttuurimaisema-alueesta sijaitsee Paimion kunnan alueella. Paimiossa jokilaakson alueella on 67 historiallisen kylän maita. Näistä vuosina 1993-1994 on inventoitu 49. Inventoimatta toistaiseksi on Helsingintien eteläpuoleinen alue – ts. Diskarlan, Fuilan, Herasniemen, Hevonpään, Kaistilan, Kinkan, Kivinenän, Kyllelän, Laaroisen, Männistön, Meltolan, Merianttilan, Potkelan, Satojoen, Tuuvalan ja Vartsalan kylät – sekä Vuohimäki ja Alhonkankari.

Paimionjokilaakso jakautuu Paimiossa maisemallisesti kahteen erityyppisen osaan, jonka rajausta kulkee Nakolinnanvuoren korkeudella. Eteläpuoleinen jokilaakso, joka on ajanlaskun alussa ollut vielä merenlahtea, on avaraa viljelymaisemaa. Se muodosti vielä 1700-luvun lopulla laajan rantanittyalueen, mutta otettiin seuraavan

Paimiojokilaakson suuosan maisema on avara. Kuva Helsingintien ja nykyisen Kemiöntien risteyksestä. Vanha Jungfrusundintien linja näkyy kuvan alareunassa. Kuva Varsinais-Suomen Liitto/Eino Halonen 1984.



vuosisadan kuluessa viljelykäyttöön. Pohjoisenpuoleinen jokilaakso – jossa rantatöyräät ovat jyrkät – on maisemakuvaltaan pienipiirteinen: kapea, metsien rajaama ja vaihteleva.

Paimionjokilaakson asuttaminen on alkanut esihistoriallisella ajalla ja miltei kaikki nykyiset kylät ovat olleet olemassa jo varhaiskeskiajalla (ennen v. 1300). Esihistoriallinen asutus on syntynyt siloiseen jokisuistoon sekä ikivanhojen teiden varteen.

Osa Paimion historiallisista kylistä on sittemmin liitetty naapurikyliin. Osa on poistettu kokonaan maarekisteristä, eräistä on säilynyt nimi pääkylän yhteydessä ja eräistä kylistä on säilynyt vain maa-alueita, joilla ei ole mitään tekemistä nk. historiallisen kylän kanssa. Historialliset kylät käsitellään seuraavassa tekstissä ja aikatasokarttaliitteessä (liite 2) nykyisen maarekisterikylän yhteydessä. Vanhaa maisemarakennetta selventävässä kartassa (liite 1) kylien asutus ja viljelymaisema on merkitty 1770-luvulla laadittujen isojakokarttojen mukaisesti. Koska päätiestö puuttuu eräistä kartoista (mm. Sievolan jakokunnan kartasta), on sen selvittämisessä käytetty apuna em. karttojen ohella vuosina 1886-1805 laadittua Kuninkaankartastoa. Jokilaaksossa, etenkin Vistan ja Helsingintien välisellä alueella, on lukuisia pienehköjä eri kylien takamaa-alueita, jotka ovat muodostuneet yhteismaiden jakojen myötä. Ne ovat keskiajalla Paimionlahdesta kuivunutta rantaniittyaluetta. Takamaa-alueet on otettu huomioon vain siinä tapauksessa, että alueella on ollut nk. vanhaa asutusta.

Säilytettäviksi suositeltavat rakennukset on numeroitu. Suluisa nimen perässä oleva numero viittaa vastaavaan karttaliitteissä 2-3 käytettyihin numeroihin.

Usean Paimion kylän nimi muutettiin vuonna 1964. Vanha nimi on merkitty sulkuihin nykyisen virallisen nimen perään. Perinnemaisemien ja -biotooppien arvotus perustuu tekeillä olevan perinnemaisemainventoinnin yhteydessä tehtyyn alustavaan luokitukseen.

*Paimionjokilaaksoa Immaisten ja Askaisten kohdalta pohjoiseen. Maisemakuva on pienipiirteinen: peltoala kapea, jokitöyräät jyrkät ja metsäselänteet jyrkkärajaiset ja voimakkaasti kohoavat. Jokilaakson länsisivun Nauristie kulkee peltojen ja mäkien väli-
maastossa, itäpuoleinen Tarvasjoentie kauempana metsässä.
Kuva Varsinais-Suomen Liitto/Eino Halonen 1987.*



Alhonkankari yks.

Alhonkankare sijaitsee maisema-alueen länsirajalla, Vuohimäen ja Tammiston vieressä. Se on keskiajalla asutettu yksinäistila, joka joutui 1600-luvulla Meltolan alaiseksi ja lampuotien viljelemäksi. 1800-luvun lopulla se liitettiin yhdysviljelykseen Tammiston kanssa ja lopulta mainitun tilan omistukseen. Nykyisin se muodostaa oman kylän.

Vuonna 1777 laadittuun karttaan Alhonkankareen talo on merkitty Finnin rälssitilaksi (Finni oli tilan isäntä 1556-1585), samoin kuninkaankartastoon (1776-1805). Talo sijaitsi mäen syrjässä paikalla, jossa nykyisin on Alhonkareen 1980-luvulla rakennettu talo. Peltoalue sijaitsi mäen etelä ja kaakkoispuolella.

Maisema-alueen raja kulkee Alhonkankareen talon kaakkoispuolelta ja Tammiston pohjoispuolella se kulkee yli vanhan rakennuksen, joka saattaa olla isojakokarttaan merkitty Tammiston torppa. Alueen rakennukset on inventoimatta ja arvottomatta.

Aro (kts. Eppinen)

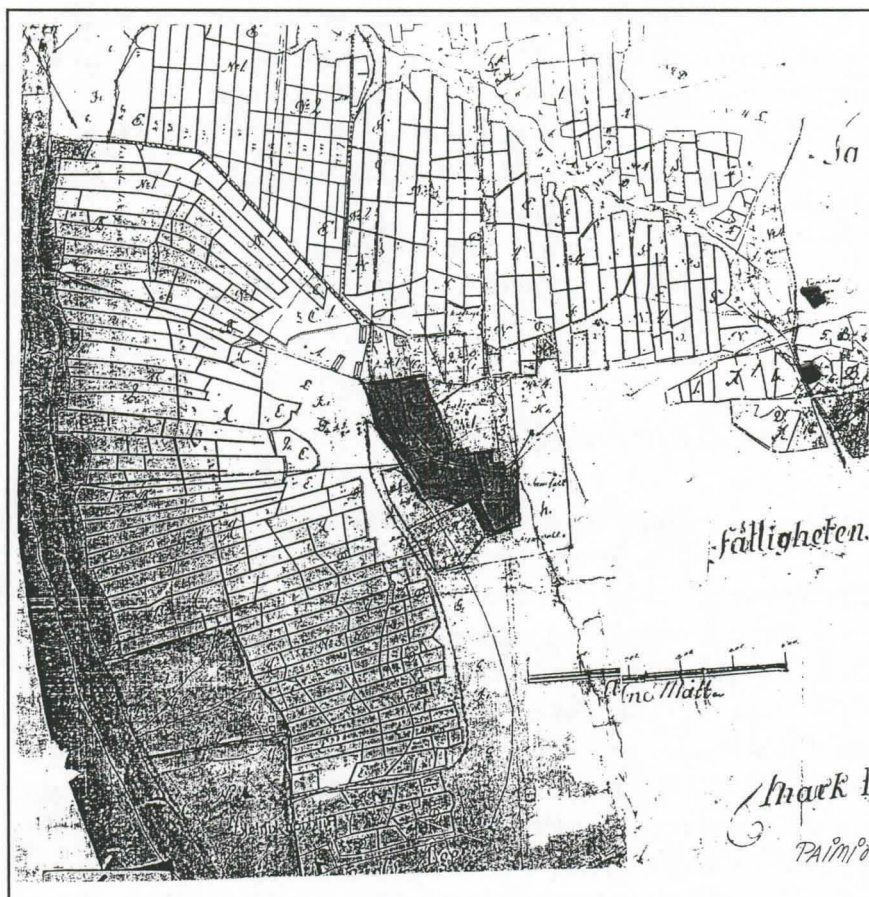
Askala

Askalan kylä sijaitsee Paimionjoen itäpuolella, vastapäätä Siililän ja Sukselan kyliä. Sillä on myös maita Rukkijoen ja Eppisten kylän välissä, joen rannalla.

Askalassa on kaksi kivikautista asuinpaikkaa (Kehinoja ja Toispuolojannummi) ja kylämässä on rautakautinen kalmisto. Kylämäen asutus lieneekin jatkunut yhtäjaksoisesti esihistorialliselta ajalta. Vanhimmat kirjalliset tiedot Askalasta ovat 1400-luvulta. Vuonna 1540 laaditun maakirjan mukaan siellä oli neljä taloa, samoin isojaon toimituksena aikaan vuonna 1779. Kylän talot muodostivat viljelysten ja metsän väliselle mäelle rakennetun ryhmäkylän ja sen pellot sijaitsivat Paimionjoen ja Liikaojan sekä kylämäen välissä ja jokitöyräät olivat laitumena. Rukkijoen ja Eppisten välinen alue oli hakamaata. Kylän kantatalot – Ylitalo (nyk. Vanhainkoti), Nummentalo, Alastalo ja Keskitalo – sijaitsivat edelleen vanhalla kylämäellä. Kylässä oli 1700-luvun lopulla myös kaksi torppaa, näistä sotilastorppa on sijainnut samoilla paikkeilla, jossa on nykyisin Liikalan (Liikaojan) vanhat rakennukset.

Askalan vanha ryhmäkylä viljelyaukeineen on hyvin säilynyt. Alastalon (1), Nummentalon (2) ja Keskitalon (3) 1800-luvulta peräisin olevat päärakennukset ovat rakennushistoriallisesti arvokkaita ja muodostavat yhdessä eri-ikäisten talousrakennusten kanssa merkittävän kokonaisuuden. Liikalan (4) vanha, tyhjillään oleva rakennus, lienee vanha sotilastorppa. Sen vieressä on arvokas perinnemaisema-alue, johon kuuluu niitty ja metsälaidun. Erittäin arvokkaan kokonaisuuden muodostavat Askalan voimala ja laidunniityt sijaitsivat Rukkijoen ja Sukselan välissä (kts. em. kylät).

Askalan kylämaässä oli vuosina 1777 ja 1779 laaditun isojakokartan mukaan neljä taloa ja Tarvasjoelle vievän tien itäpuolella kaksi torppaa. Vaikka isojakokarttoihin piti ohjeiden mukaan merkitä kaikki päätiet, ei näin ole aina menetelty Paimiossa, jossa usein jopa laitumille johtavat karjaku-
jat on paremmin merkitty. Sen vuoksi on mm. oletettu, ettei Nauristiellä ollut ruotsinvallan aikana yhtenäistä linjaa eikä liikenteellistä merkitystä. Varsinais-Suomen maanmittaustoimisto.



Eppinen (Eppinen ja Aro)

Eppisten kylä on muodostettu yhdistämällä Eppisten ja Aron kylät. Kylä sijaitsee Paimionjokilaakson itäpuolella, Tarvasjoen rajalla.

Kylät on asutettu keskiajalla ja ne mainitaan asiakirjoissa ensimmäisen kerran 1460-luvulla. Aron kylässä oli vuonna 1540 kolme taloa, Alaskartano I (myöh. Rajala), Paltta sekä osatalo, joka liitettiin 1500-luvun lopulla Alaskartanoon. Alaskartano jakautui vuonna 1753 Juhontaloksi ja Sepäntaloksi, joten kylässä oli jälleen kolme taloa. Eppisten kylässä oli uudenajan alussa viisi taloa. 1600-luvun lopulla niistä oli jäljellä kaksi – Seppä (Ylitalo) ja Alitalo – jotka luovutettiin ruotujakolaitoksen muodostamisen yhteydessä Aron ratsutilojen augmenteiksi.

Aron kylämaässä oli vuonna 1779 laaditun kartan mukaan kolme taloa, kaksi tien länsi- ja yksi itäpuolella. Pellot olivat suunnilleen yhtä laajat kuin nykyisinkin ja joen sekä sivuojan töyräät olivat laidunmaana. Kylämaällä on nykyisin jäljellä Rajalahden (Alaskartano) ja Ylistalon (Paltta) kantatilojen rakennukset. Seutukaavassa on suojeltu Ylistalon (6) 1790-luvulla rakennettu päärakennus Episten Aro, mutta myös Rajalahden (5) vanha päärakennus 1800-luvulta on rakennushistoriallisesti arvokas. Kylämäki peltomaisemineen muodostaa asutus- ja paikallishistoriallisesti arvokkaan kokonaisuuden, johon kuuluvat myös 1930-luvulla rakennetut Lepola ja Rauhala.

Eppisten kylätontilla oli vuonna 1779 kaksi taloa, jotka on merkitty rakuunantorppiksi. Pellot sijaitsivat mäkien ja joen sekä ojien välissä suurin piirtein nykyisiä peltokuvioita noudattaen. Kylämaällä

on nykyisin Epilän, Kotimäen, Henrylän ja Päivölän rakennukset. Henrylän (Numminen) ja Päivölän asuinrakennukset ovat tiettävästi entisiä muonamiesten asumuksia ja peräisin 1800-luvulta, mutta ne saattavat liittyä myös kylän vanhoihin torpiksi muutettuihin kantataloihin. Epilän ja Kotimäen talot ovat 1930-luvulta. Asutushistoriallisesti merkittävä vanha kyläalue.

Maisema-alueen raja kulkee Eppisten ja Aron vanhojen kylien halki, mm. Ylistalon yli. Rajausta tulisi tarkastaa siten, että myös vanha päätie kuuluisi alueeseen.

Hahkapyöli yks. (Hahkaböle)

Hahkapyölin yksinäistila mainitaan asiakirjoissa ensimmäisen kerran jo 1300-luvulla. Se sijaitsee Paimionjokilaakson länsipuolella, Kurinkrotti-nimisen puron pohjoispuolella. Nauristie kulkee sen ja joen välissä. Hahkapyölin talouskeskus sijaitsee maisemallisesti hallitsevalla mäentöyräällä, samalla paikalla, jossa se on ollut myös 1700-luvulla. Nykyinen päärakennus on laajennettu 1940-luvun lopulla 1800-luvulta peräytyneestä vanhanväen asuinrakennuksesta. Pihapiirin 1700-luvulta peräisin oleva luhtiaitta on seutukaavaan merkitty suojelukohde, mutta koko jakamattomana säilynyt Hahkapyölin (7) tilakokonaisuus rakennuksineen (mm. aitta 1890-l. ja muonamiehen mökki 1800-l.) ja vanhoine avoimine viljelysmaineen on asutushistorillisesti ja maisemallisesti erittäin arvokas.

Halkilahti yks.

Halkilahden talo sijaitsee maisema-alueen ulkopuolella, uuden moottoritien etelä- ja jokilaakson länsipuolella, vanhan Käräjätien varressa.

Tila on vanhaa rälssiä ja se oli uudenajan alussa yksinäistalo. Tila vaihtoi 1600-luvulla usein omistajaa ja se oli välillä lampuotitilana ja välillä säterikartanona, jota omistajat itse asuivat. Halkilahden talouskeskus sijaitsi alunperin kylän nykyisellä rajalla, mäen syrjässä ja pellot levittäytyivät sen eteläpuolella. Nykyiselle paikalleen se siirrettiin vuonna 1850 Tanisten kannssa tehdyn tilusvaihdon jälkeen. Tilaan kuuluu 11 rakennusta. Päärakennus on rakennettu vuonna 1851 ja sitä on laajennettu 1880-luvulla. Muita 1800-luvun rakennuksia ovat aitta, luhti, talli, navetta, ajokalusuoja, savusauna, riihi sekä muonamiehen asunto.

Halkilahti (8) on seutukaavan suojelukohde ja se on suojeltu omistajan aloitteesta rakennusuojelulain nojalla vuonna 1992. Maisema-alueen rajausta voisi tarkastaa Halkilahden osalta vaikka uusi moottoritie leikkaakin alueen pahasti. Aluerajausta olisi luontevaa laajentaa siten, että Käräjätien vanha linjaus, joka kiersi ennen moottoritien rakentamisen yhteydessä toteutettua oikaisua Halkilahden talouskeskuksen länsipuolitse, jäisi maisema-alueen sisään.

Helavuori yks. (Helsberg)

Helavuori on keskiajalla asutettu yksinäistila, joka mainitaan asiakirjoissa ensimmäisen kerran vuonna 1416. Se sijaitsee Nauristien ja Paimionjoen välissä, Kurinkrotin eteläpuolella.

Helavuoren (Hellsbergin) talouskeskus sijaitsee edelleen talon alkuperäisellä paikalla. 1700-luvun lopulla siihen kuului torppa, joka oli mäen rinteessä kylän etelärajalla, mutta se on sittemmin hävinnyt. Tilan pellot ja niityt levittäytyivät tuolloin lähes nykyisen peltoalueen laajuksena, joentöyräät olivat laidunmaana. Hellsbergin (9) nykyinen klassisistinen päärakennus on rakennettu vuonna 1937 Axel Fritzenin piirustusten mukaan. Tilakokonaisuus on rakennustaiteellisesti, maisemallisesti sekä asutushistoriallisesti arvokas.

Herrankartano, kts. Tupila

Hiidenala

Hiidenalan kylä sijaitsee Paimonjokilaakson länsi- ja Helsingintien pohjoispuolella. Uudenajan alussa kylässä oli kaksi taloa, mutta ne yhdistettiin 1600-luvun alussa. Hiidenala pysyi yksinäistalona 1800-luvun jälkipuoliskolle, jolloin siitä erottiin seitsemän muuta tilaa, mm. Helminen, joka toimi Hevonpään kansakouluna 1930-luvulla.

Hiidenalan tila sijaitsee Hiidenalan vuoren – jolla sijaitsee pronssikautisia muinaishautoja – juuressa, maisemallisesti erittäin upealla paikalla. Se sijaitsee samalla paikalla, jossa se oli myös 1700-luvun lopulla. Pellot ja niityt sijaitsivat vuoren ja jokilaakson välissä nykyisen peltoalueen laajuisina. Hiidenalan (10) vinkkelinmuotoinen ja kapearunkoinen päärakennus lienee peräisin 1800-luvulta, mutta se saattaa olla vanhempikin. Rakennus on tyhjillään ja rapistuu hoitamattomana. Se muodostaa talousrakennuksineen rakennushistoriallisesti, maisemallisesti sekä asutushistoriallisesti arvokkaan kokonaisuuden. Paikallishistoriallista arvoa on myös Hevonpään 1930-luvulla rakennettu koululla (Helminen). Hiidenalan eteläpuolella on pieni pätkä vanhaa Jungfrusundintietä. Se on merkitty seutukavaan suojelukohteeksi.

Hirvonpää ja 1/2 Munkkila yks., kts. Munkkila

Hossila

Hossilan pieni kylä sijaitsee maisema-alueen länsireunassa, Kuninkaantien eteläpuolella. Vuonna 1540 se oli yksinäistalo ja 1500-luvun jälkipuoliskolla se oli jonkin aikaa kahdessa osassa. Vuonna 1777 laaditussa kartassa yksinäistalosta käytettiin nimeä Hosta ja se sijaitsi vähän matkan päässä Kuninkaantieltä Suppalaan vievän tien varressa, mäenkumpareen lounaispuolella. Pellot kaartuivat miltei

nykyisessä laajuudessaan mäen koillis-, itä- ja eteläpuolella.

Huittila yks. ja Yrjäuori

Huittilan ja Yrjäuoren kylän maat ovat kahdessa osassa. Ne sijaitsevat Paimionjokilaakson länsipuolella: Yrjäuoren vanha maa-alue Paimiontien eteläpuolella ja Huittilan Kuninkaantien luoteispuolella.

Huittilan kylässä oli uudenajan alussa kaksi taloa, jotka yhdistettiin jo 1550-luvun vaihteessa. Tila jäi autioksi 1600-luvun jälkipuoliskolla ja myös sen rakennukset ja viljelykset olivat päässeet rappeutumaan.

Yrjäuori mainitaan asiakirjoissa ensimmäisen kerran vuonna 1451. Uudenajan alussa kylässä oli kolme taloa, joista nimeltä tunnetaan Koikari ja Natus. Kolmas talo hävisi jo 1500-luvun lopulla ja Koikari ja Natus muodostivat vuodesta 1701 yhteisen ratsutilan. Huittilan emätila yhdistettiin ratsutilan puolikkaiden vahvistukseksi vuonna 1720.

Yrjäuoren kylässä oli 1700-luvun lopulla kaksi taloa. Ne sijaitsivat mäen sivuitse kulkevan tien eteläpuolella, lähellä paikkaa, jossa nykyisin on 1960-70-luvulla rakennettu talo. Yrjäuorta kiertävä peltomaisema oli jo tuolloin saman laajuinen kuin nykyisin. Huittilan taloa ei isojakokarttaan ole merkitty, Kuninkaankartastoon se on merkitty nykyisen Huitlanmäen lounaissivulle paikalle, jossa on 1940-50-luvulla rakennettu talo. Mäen rinteen rakennuskanta on inventoimatta. Yrjäuoren talon vanhalla paikalla on paikallisesti arvokas ketoperinnebiotooppi.

Immainen yks.

Immaisten keskiajalla muodostettu yksinäistalo sijaitsee Paimionjokilaakson länsipuolella, Nauristien ja joen välissä, Sukselan kylän pohjoispuolella. Vuonna 1703 se muodostettiin Kailan kanssa yhteiseksi ratsutilaksi ja se oli Kailan kanssa sukulaissuhteessa vielä 1800-luvulla.

Immaisten talo sijaitsee edelleen samalla, maisemallisesti hallitsevalla mäenkumpareella, missä se oli vuonna 1777 laaditun kartan mukaan. Rintapellot sijaitsivat mäen itäpuolella ja niityt lounaispuolella. Välissä oli metsää. Nykyisin ne muodostavat yhtenevän peltoaukean. Tilan päärakennus on osittain peräisin 1800-luvun jälkipuoliskolta ja sen nykyinen ulkoasu on 1950-luvulta. Talouskeskukseen kuuluu mm. vilja-aitta vuodelta 1752, kivinavetta vuodelta 1911 ja vanhanväen asuinrakennus 1910-20-luvulta. Immainen muodostaa asutushistoriallisesti ja maisemallisesti arvokkaan kokonaisuuden.

Isokuusivuori yks. ja Vähäkuusivuori, kts. myös Vuohimäki

Isokuusivuori sijaitsee maisema-alueen länsireunalla, Kuninkaantien eteläpuolella. Siihen on yhdistetty Vähä-Kuusivuoren tila ja myös

Vuohimäki on kuulunut siihen.

Kuusivuoren asutus saattaa olla jatkunut yhtäjaksoisesti esihistorialliselta ajalta, sillä kylämäellä on pronssi- tai rautakautinen kalmisto. Kuusivuoren yksinäistila jakautui 1560-luvulla Iso-Kuusivuoreen ja Vähä-Kuusivuoreen. Sekä Vuohimäki että Vähä-Kuusivuori annettiin ruotujakoä toteutettaessa Iso-Kuusivuoren augmentiksi. Vähä-Kuusivuori ostettiin perinnöksi vuonna 1756, mutta Vuohimäki oli yhdysviljelyksessä Iso-Kuusivuoren kanssa vielä 1800-luvun lopulla. 1930-luvulla kaikki kolme taloa muodostivat Kuusivuoren kylän.

Iso- ja Vähäkuusivuoren talot sijaitsivat 1770-luvulla laaditun kartan mukaan rinnakkain paikalla, jossa nykyisin on Iso-Kuusivuoren tila. Kylämäen ja Kuninkaantien välissä oli torppa ja toinen torppa oli Kuninkaantien luoteispuolella paikalla, jossa nykyisin on Lehtilän vuosisadan vaihteessa rakennettu talo. Kylien pellot käsittivät miltei nykyisen laajuutensa. Iso-Kuusivuoren (11) päärakennuksen nykyinen ulkoasu on peräisin vuodelta 1912 ja tilan talousrakennukset ovat 1900-luvun alkupuoliskolta. Se on maisemallisesti sekä rakennus- ja asutushistoriallisesti arvokas.

Juntola yks. (Jundola)

Juntola sijaitsee kunnan pohjoisrajalla, joen länsipuolella. Se on keskiajalla asutettu yksinäistalo, joka säilyi jakamattomana ilmeisesti tälle vuosisadalle saakka. Sen kanssa on ollut yhdysviljelyksessä joen vastakkaisella puolella sijainnut ulkoveromaa, Kauppilanpyöli.

Juntolan talouskeskus, johon kuuluu mm. 1860-luvulla rakennettu päärakennus, sijaitsee maisemallisesti arvokkaalla paikalla Nauristien varressa. Talo on samalla paikalla, jossa se on aina ollut. 1770-luvulla laaditun kartan mukaan talouskeskuksen ja joen väliset alueet oli raivattu pelloksi ja laitumet sijaitsivat tien länsipuolella sekä peltoalueen eteläpuolella. Juntolan koskessa oli jo 1700- ja 1800-luvun vaihteessa tuotantolaitos, mylly tai saha. Se sijaitsi Kauppilan puolella, jossa oli myös torppa.

Juntola (12) on maisemallisesti ja rakennus- sekä asutushistoriallisesti merkittävä.

Kaila yks.

Kaila sijaitsee Paimionjoen länsipuolella, Vuolteen ja Immaisten välissä. Se on asutettu keskiajalla ja siellä oli uudenajan alussa kaksi taloa. Talot yhdistettiin 1630-luvulla, jaettiin 1730-luvulla kahden pojan kesken ja yhdistettiin jälleen 1700-luvun lopulla.

1770-luvulla laaditun kartan mukaan nykyisen Kaila II:n rakennukset sijaitsivat Kailan kylän vanhalla tontilla, pellot sijaitsivat tien ja joen välissä ja kylän etelärajalla, nykyisen Metsäpirtin kohdalla oli rakuunantorppa. Kaila II:n taloon kuuluu mm. kaksi vanhaa asuinrakennusta, joista toinen lienee 1700-luvulta ja toinen on rakennettu vuonna 1856, yhdistetty asuin- ja latorakennus 1800-luvulta ja

aitta 1700- ja 1800-luvun vaihteesta.

Mäen rinteessä sijaitseva Kaila II (13) on rakennus- ja asutus-historiallisesti sekä maisemallisesti arvokas. Maisemallisen häiriötekijän aiheuttaa 1980-luvulla tien jokilaakson puoleiselle sivulle, avoimelle paikalle rakennettu Kailan matala asuinrakennus.

Kaivoinen yks.

Kaivoinen sijaitsee maisema-alueen länsirajalla, Paimiontien eteläpuolella. Maisema-alueen raja leikkaa sen kahtia vanhan kylämäen kohdalla siten, että Kaivoisten nykyinen talouskeskus jää rajan ulkopuolelle.

Kaivoinen on keskiajalla asutettu yksinäistalo, joka mainitaan asiakirjoissa ensimmäisen kerran vuonna 1385. Tila autioitui 1600-luvun alkupuoliskolla ja se luovutettiin ruotujakolaitoksen järjestyksen yhteydessä Kruusilan ratsutilan augmentiksi.

Kaivoisten talon nykyinen talouskeskus sijaitsee samalla paikalla, johon se on merkitty vuoden 1777 karttaan. Tuolloinen peltoalue ei kartasta ilmene yksiselitteisesti, mutta se lienee kiertänyt mäkeä kuten nykyisinkin. Kaivoisten päärakennus ja aitta ovat 1800-luvun jälkipuoliskolta ja muut talousrakennukset 1920-30-luvulta.

Maisemallisesti ja asutushistoriallisesti arvokas asuinpaikka, jonka kohdalla maisema-alueajasta on syytä tarkastaa.

Kajanoja yks.

Kajanoja sijaitsee Paimionjoen itäpuolella, Rukkijoen ja Askalan välissä. Kylän asutus lienee jatkunut esihistorialliselta ajalta, sillä kylämäen pohjoisosassa on rautakautinen asuinpaikka tai kalmisto ja pellolla, kylästä etelään, on esihistorillinen asuinpaikka. Kajanoja muodostui keskiajalla yksinäistilaksi ja se oli 1550-1560-luvulla jaettuna kahteen osaan. Vuonna 1775 tila jaettiin jälleen kahteen osaan, Sepäntaloon eli Ylistaloon sekä Alistaloon. Ylistalo yhdistettiin Alistaloon 1800-luvun lopulla.

Vuonna 1779 laaditun isojakokartan mukaan Kajanojan talot sijaitsivat peltoaukean ja metsämaan välisellä mäellä, paikalla, jossa Alastalo on yhä edelleen. Joen töyräät olivat laitumena. Alastalon nykyinen rakennuskanta on pääosin 1900-luvulta (päärakennus 1947). Talo on asutushistoriallisesti ja maisemallisesti merkittävä.

Kaljala yks.

Kaljala sijaitsee Paimionjoen itä- ja Paimiontien eteläpuolella. Se on keskiajalla asutettu yksinäistalo, jonka nykyinen, maisemallisesti arvokkaalla paikalla sijaitseva päärakennus on 1970-luvulta. Tilan asuinrakennus sijaitsi 1700-luvun lopulla samalla paikalla kuin nykyisin. Pellot levittäytyivät talouskeskuksen pohjois- ja eteläpuolella, Pakurlan puoleinen alue ja joentöyräät olivat niittyä.

Kasvala yks.

Kasvala sijaitsee maisema-alueen länsireunalla, Kuninkaantien pohjoispuolella. Rautatie kulkee kylän maiden halki. Se on vanha rälssiluontoinen tila, joka siirtyi 1800-luvun puolivälsissä talonpoikaiseen omistukseen.

Kasvalan talo sijaitsee matalan mäenkumpareen eteläsyrrjällä peltojen ympäröimänä samalla paikalla, jossa se on vuonna 1777 laaditussa kartassa. Tilan päärakennus on 1800-luvun lopulta ja talousrakennukset 1900-luvun alkupuoliskolta.

Kasvala (14) on rakennushistoriallisesti ja maisemallisesti arvokas.

Kauppila yks. (Kaupelanböle)

Kauppila sijaitsee kunnan pohjoisrajalla, Paimionjoen itäpuolella. Se on vanha ulkoveromaa, joka oli 1700-luvulla Juntolan kanssa yhdysviljelyssä. Kuninkaankarttaan (1776-1805) on merkitty Kauppilan asutukseksi ainakin yksi torppa sekä Juntolankoskeen saha. Historiantietojen mukaan koskeen olisi rakennettu vuoden 1795 jälkeen jauhomylly ja lupa sahalaitoksen perustamiseen olisi annettu vasta vuonna 1864. Lounais-Suomen Sähkö oy:n haltuun koskialue on tullut vuonna 1920.

Juntolan koski puronvarsilehtoineen (luonnonsuojelualue) on maisemallisesti ja teollisuushistoriallisesti arvokas seutukaavan suojelukohde. Vuosina 1920-21 sekä 1962 rakennettu voimalaitos (15) on rakennushistoriallisesti arvokas ja miljööseen kuuluvat olennaisena osana vuonna 1928 rakennetut työväen asuinrakennukset.

Korkeakylä yks.

Korkeakylä on keskiajalla asutettu yksinäistila, joka säilyi jakamattomana 1900-luvulle. Ruotujakolaitoksen muodostamisen yhteydessä siitä tehtiin varusmestarin virkatalo.

Korkeakylä sijaitsee Paimionjokilaakson ja Nauristien länsipuolella, Hahkapyölin ja Nakolinnan välissä. Korkeakylän nykyinen päärakennus on vuodelta 1947, vilja-aitta ja savusauna ovat 1800-luvulta ja muut talousrakennukset 1900-luvun alkupuoliskolta. Talouskeskus sijaitsee Korkeakylän vanhalla paikalla matalalla mäenkumpareella. Viljelykset levittäytyvät talouskeskuksen länsi- ja pohjoispuolella suunilleen samassa laajuudessa kuin ne olivat jo 1700-luvun jälkipuoliskolla. Talo on asutushistoriallisesti ja maisemallisesti merkittävä.

Kruusila yks.

Kruusila sijaitsee Paimionjoen länsipuolella Hiidenalan ja Penimäen välissä. Moottoritie kulkee kylän pohjoisosan läpi. Kruusilan talo oli kahdessa osassa 1550-luvun jälkipuoliskolla ja se jaettiin uudelleen 1770-luvulla, Etutaloon ja Takataloon. Vuonna 1777 laadittuun karttaan Kruusilaan on merkitty yksi talo. Se sijaitsi Hiidenalaa vevän kylätien varressa paikalla, jossa nykyisin on 1940-50-luvulla rakennettu talo. Pellot levittäytyivät talon ympäristössä ja joenpuoleinen kylän alue oli niittyä. Kruusilan, Penimäen ja Hiidenalan kylien väli- maastossa on vuosisadan vaihteessa rakennettua mäkitupalais- ym. asutusta, joka muodostaa asutushistoriallisesti ja maisemallisesti arvokkaan kokonaisuuden.

Kruuvainen

Kruuvainen sijaitsee kunnan pohjoisosassa, Paimionjoen länsipuolella. Kylässä oli uudenajan alussa kolme taloa, Pentintalo (myöh. Penttilä) ja Mikkola (myöh. Jaakkola) sekä kolmas nimeltä tuntematon talo, joka liitettiin vuonna 1583 naapureihin. Kylään muodostettiin 1550-luvulla kaksi uutta taloa: Matintalo (myöh. Marttila) ja Antintalo (myöh. Anttila). Vuonna 1777 laaditun isojakokartan mukaan kylän taloista kolme sijaitsi Nauristien ja joen välissä, nykyisen Martinmäen talon paikkeilla. Neljäs talo oli mäen syrjässä nykyisen Pukkarlan kohdalla. Kylän pellot levittäytyivät mäen ja joen välissä sekä Paimionjokeen laskevan sivuojan kahden puolin.

Martinmäen kohdalla sijainnut asutus on hajonnut ainakin osittain 1880-luvulla, jolloin Jaakola siirrettiin nykyiselle paikalleen. Martinmäen nykyinen päärakennus on rakennettu vuonna 1991 van-

Paimionjokilaaksoa Askalan voimalaitoksen yläpuolelta. Vasemmalla keskellä Kruuvaisten kyläalue ja oikealla Aro (nyk. Eppinen). Maisemakuva alkaa jälleen avartua lähestyttäessä Lietoa ja Tarvasjokea. Kuva Varsinais-Suomen Liitto/Eino Haionen 1987.



han talouskeskuksen ja joen väliin, Penttilän asuinrakennus on vuodelta 1970. Jaakkolan taloon kuuluu vuonna 1884 rakennetun ja 1955 korjatun päärakennuksen lisäksi mm. vanha navetta ja puuvaja 1880-luvulta. Kruuvaisten vanha asutus muodostaa maisemallisesti ja asutushistoriallisesti arvokkaan alueen.

Lovi yks.

Lovi sijaitsee Paimionjoen länsipuolella, uusi moottoritie leikkaa kyläalueen lounaiskulman ja katkaisee vanhan kylätieyhteyden Penimäkeen. Kylä mainitaan ensimmäisen kerran vuonna 1404, mutta sen asutus lienee jatkunut yhtäjaksoisesti esihistorialliselta ajalta, sillä kylämäellä on pronssikautinen kalmisto. Pellolla, kylämäestä lounaaseen, on esihistoriallisen ja historiallisen ajan asuinpaikka ja kylämäestä pohjoiseen on kivikautinen asuinpaikka. Vuonna 1540 Lovessa oli kaksi taloa ja kaksi muuta muodostettiin vuoteen 1550 mennessä. Talot autioituivat 1600-luvulla ja niistä muodostettiin ruotujakolaitoksen toimeenpanon yhteydessä kruunun ratsutila. Tila jaettiin vuonna 1767 uudelleen kahteen osaan, joista myöhemmin käytettiin nimiä Vanhatalo ja Uusitalo.

Vanhatalo ja Uusitalo sijaitsevat Lovenmäen itäisivulla, samalla paikalla, jossa ne olivat vuonna 1777 laaditussa kartassa. Uudentalon nykyinen rakennuskanta pääosin 1900-luvun alusta. Vanhatalon päärakennus on 1860-luvulta, mutta nykyisen ulkoasunsa se on saanut 1910-luvulla, talousrakennukset ovat 1920-30-luvulta.

Uusitalo (16) ja Vanhatalo (17) ympäristöineen, johon kuuluu mm. vanha kylätie, muodostavat asutus- ja rakennushistoriallisesti sekä maisemallisesti arvokkaan kokonaisuuden.

Majankalma yks.

Majankalman yksinäistalo sijaitsee Paimionjoen länsipuolella, Hahkapyölin ja Siirilän välissä. Nauristie kulkee talon itäpuolelta. Tila on asutettu keskiajalla ja se mainitaan asiakirjoissa ensimmäisen kerran vuonna 1403. Tila oli jaettuna kahteen osaan 1700-luvun puolivälistä 1800-luvun puoliväliin saakka. Talon paikalla oletetaan olleen esihistoriallisen kalmiston.

Majankalman talouskeskus sijaitsee peltoaukean ja metsän välimaastossa samalla paikalla, johon se on merkitty vuonna 1777 laadittuun karttaan. Tilan päärakennus on rakennettu oletettavasti 1800-luvun alussa (alla oleva kellari voi olla vanhempikin), navetta 1800-luvun lopulla ja muut vanhat talousrakennukset tämän vuosisadan alussa. Majankalman pohjoispuolella sijaitseva Vuorelan talo on rakennettu 1920-luvulla Majankalman vanhanväen asunnoksi.

Majankalma (18) on asutus- ja rakennushistoriallisesti sekä maisemallisesti arvokas.

Marjavuori, kts. Munkkila

Moisio

Moision kylä sijaitsee Paimionjoen länsipuolella, rautatien pohjoispuolella. Moision kylän eteläpuolella on Paimion vanhan, vuosina 1380-1680 käytössä olleen, kirkon paikka.

Kylän nimi viittaa hyvin vanhaan asutukseen, esihistoriallisen mahtimiehen asuinpaikkaan. Ensimmäiset asiakirjamaininnat kylästä ovat vuodelta 1385, jolloin sen talot kuuluivat kirkolle. 1500-luvun puolivälissä siellä oli neljä lampuotien viljelemää kruunun taloa. Talot autioituivat 1600-luvun alussa ja niiden rakennukset hävisivät: perimätiedon mukaan ne olivat sijainneet lähellä jokea ja tuhoutuneet maanvyöryn myötä. Läänitetyt maat peruutettiin kruunulle vuonna 1695. Moision kruununtala jaettiin kolmeen osaan – Isomoisioon, Vähämoisioon ja Sillankorvaan – 1700-luvun puolivälissä.

Vuonna 1777 laaditun kartan mukaan Moision kolme taloa sijaitsivat Paimionjoen tuntumassa: Iso-Moisio pohjoisimpana Nauristien varressa, Vähä-Moisio Kuninkaantien pohjoispuolella ja Sillankorva Kuninkaantien eteläpuolella. Vähä-Moisio ja Sillankorva ovat edelleen vanhoilla paikoilla. Moision paikkeilla on nykyisin Moisionrannan vuonna 1941 rakennettu talo ja varsinainen Iso-Moisio on kauempana Nauristien varressa, niillä main, jossa Kuninkaankartastoon (1776-1805) on merkitty torppa.

Iso-Moisio on siirretty nykyiselle paikalle viimeistään 1890-luvun vaihteessa, jolloin sen nykyinen päärakennus on pystytetty. Rakennus on uusittu 1920-luvulla, aitta on 1800-luvun alkupuolelta ja navetta vuodelta 1910. Sillankorvan tyhjillään oleva päärakennus lienee peräisin vuosisadan vaihteesta ja Vähä-Moision asuinraken-

Paimion keskustan pohjoispuolinen taajama on syntynyt Tupilan kylän alueelle. Se on rajattu maisema-alueesta pois, vaikka jokivarren vanha rakennuskanta liittyy oleellisesti maisemakuvaan. Kuninkaantien ja Rautatiesillan välissä, joen länsipuolella, näkyy Sillankorvan talo sekä Räpälän vanha kirkonpaikka. Nauristien ja Käräjätien vanhat linjat yhtyvät Kuninkaantiehen joen ylittävän sillan pielessä. Kuva Varsinais-Suomen Liitto/Eino Halonen 1987.



nus 1940-luvun lopulta. Isosillan kiviarkut ovat vuodelta 1838 ja sen nykyinen puukansi on tehty vuonna 1988. Kylä on muuttunut huomattavasti sotien jälkeen ja sen vanhat pellot on kaavoitettu pientalo-alueeksi.

Asutus- ja rakennushistoriallisesti arvokkaat Sillankorvan (19) ja Iso-Moision (20) talot tulisi säilyttää paikallishistoriallisesti arvokaina, samoin Kuninkaantien ja Nauristien vanha linjaus sekä vanha silta. Maisemakokonaisuuteen kuuluu joen vastakkaisella rannalla, Tupilassa sijaitseva koulu (se on maisemarajan ulkopuolella) sekä Iso-Moision koillispuolella, tien varressa sijaitsevat ruotsalaistalot, jotka sijaitsevat Pappilan kylän puolella

Munkkila yks. (Munkkilanböle, Silkkilä, Marjavuori)

Munkkila sijaitsee Paimionjoen länsi- ja Paimiontien eteläpuolella. Sen vaiheet kytkeytyvät Silkkilän rälssitilaan, Marjavuoren kylään sekä Munkkilan varhain keskiajalla asutettuun kirkontilaan, joka uskonpuhdistuksen jälkeen joutui kruunulle ja annettiin aatelisille läänitykseksi. Reduktion jälkeen Munkkila annettiin aluksi kahdessa ja sittemmin kolmessa osassa yhdysviljelykseen: osa Hirvonpään ratsutilan, osa Piikkiön Huttalan sekä osa Silkkilän rälssitilan kanssa.

Silkkilä oli keskiajalla asutettu yksinäistalo, joka oli ollut 1500-luvun jälkipuoliskolla ja 1600-luvun alussa kahdessa osassa ja 1700-1800-luvulla aatelisten omistuksessa. Marjavuoren kylä mainitaan asiakirjoissa ensimmäisen kerran vuonna 1385, 1550-luvun lopulla siellä oli viisi taloa, joista kaksi yhdistettiin muihin 1600-luvun kuluessa. Nimeltä tunnetuista taloista kaksi – Alhainen ja Ylhäinen (myöh. Ylistalo) – oli rälssitiloja ja Alastalo oli kruununtalo. Ylhäinen jaettiin 1700-luvun alkupuolella Ylistaloksi ja Keskikyläksi. Kaikki kolme rälssitilaa liitettiin 1800-luvun jälkipuoliskolla Silkkilän kanssa yhdysviljelykseen, Alastalo liitettiin samaan aikaan yhdysviljelykseen Sievolan Ylitalon kanssa.

Nykyinen Munkkila muodostettiin vuonna 1925 yhdistämällä mm. Silkkilä, josta oli kasvanut yli 400 ha:n kokoinen suurtila, osa Hirvonpään ja Munkkilan taloa, Alitalon perintötila sekä Ylitaloniminen puolikas Marjavuoren rälssitilasta. Nykyisin Munkkila on Oy Suckroa Ab:n omistama koetila.

Vuonna 1777 laaditun kartan mukaan Silkkilän talouskeskus oli nykyisen Munkkilan paikalla joen varressa. Marjavuoren kolmitaloinen kylä sijaitsi Silkkilän luoteispuolella. Kylätontti oli Paimiontien pohjoispuolella olevan mäen eteläsyrrässä paikalla, jossa on nykyisin Halmeen talo. Historiallinen Munkkila sijaitsi joen varressa Silkkilän eteläpuolella. Sen kahden talon maat olivat neljässä lohossa ja niistä puolet kuului Huttalalle ja puolet Hirvonpäälle. Talojen tontit – jotka vuonna 1808 laaditun kartan mukaan kuuluivat torppareille – sijaitsivat lähellä jokea nykyisen Munkkilan kylän eteläosassa. Kylien rintapellot sijaitsivat asutuksen tuntumassa, muu nykyinen peltoalue oli niittyä.

Munkkilan kaksikerroksinen päärakennus kuului alunperin Silkkilän rälssitilalle. Se lienee rakennettu 1700-luvun lopulla, sitä

on jatkettu 1880-luvulla ja se on uusittu vuonna 1921. Kaksikerroksinen taitekattoinen työväen asuinrakennus on vuodelta 1920, navetta vuodelta 1893. Muut vanhat talusrakennukset ovat 1920-30-luvulta. Munkkilan (21) rakennukset muodostavat rakennustaiteellisesti, asutushistoriallisesti ja maisemallisesti arvokkaan kokonaisuuden.

Kylän pohjoiskulmassa, Sievolan ja Karpalan rajalla sijaitsevan Katajamäen kupeessa, on rautakautinen kalmisto.

Nakolinna yks.

Nakolinnan yksinäistalo sijaitsee Paimionjokilaakson länsipuolella, Kuninkaantien pohjoispuolella. Kylän pohjoisosassa on rautakautinen linnavuori, Nakolinnanmäki, jonka vieressä on Kalevanpojanlähde.

Keskiajalla kirkolle kuulunut tila annettiin uskonpuhdistuksen jälkeen rälssiksi. Reduktion jälkeen se annettiin Sukselan Heikkilän aputilaksi, perinnöksi tila ostettiin 1790-luvulla.

Nakolinnan nykyinen talouskeskus sijaitsee talon vanhalla paikalla. Päärakennus lienee peräisin 1800-luvun lopulta, talusrakennuksista luhti on 1800-luvun puolivälistä ja muut 1900-luvun alkupuolelta. Tilan pellot ja niityt levittäytyivät vuonna 1777 laaditun kartan mukaan nykyisten peltojen laajuisina talon itäpuolella. Kuninkaantien ja Nauristien yhdistävä kylätie kulki talon länsipuolelta.

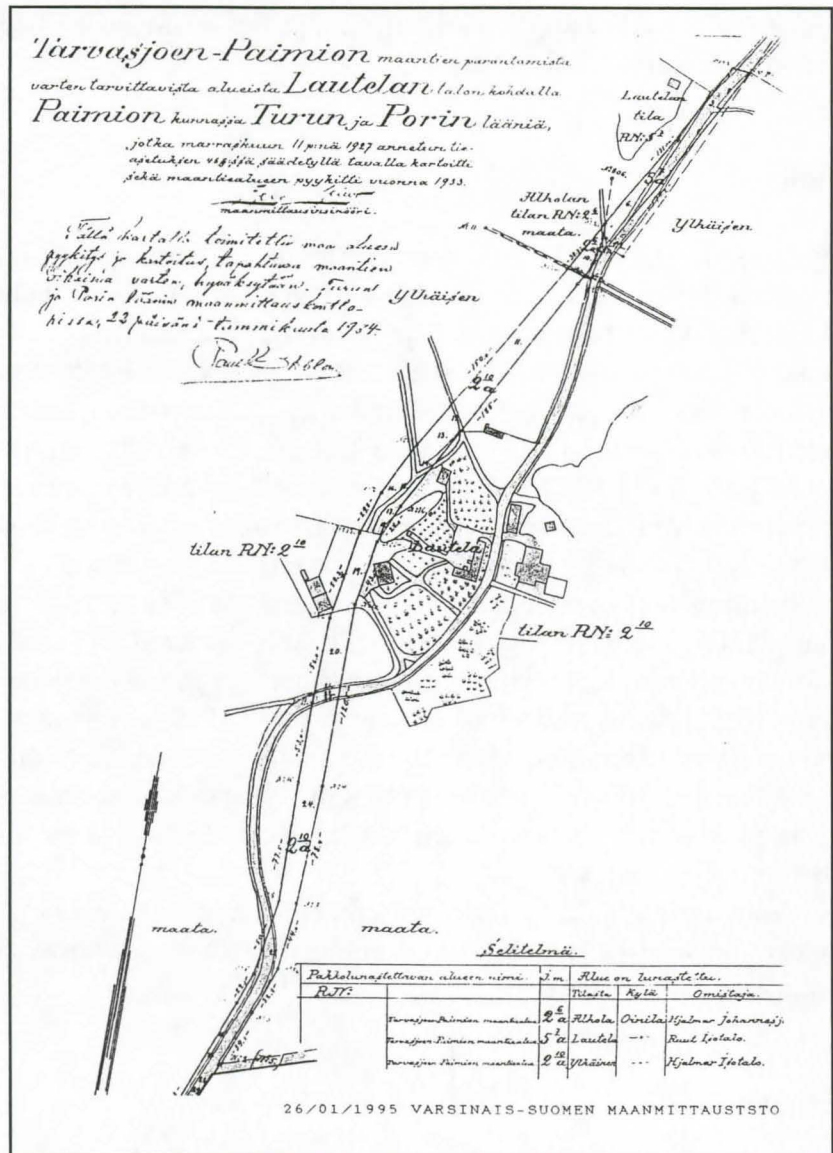
Talo muodostaa yhdessä Sievolan ja Nakolinnan väliselle rajalle vuosisadan alussa muodostuneen mäkitupalais- ym. asutuksen kanssa asutus- ja sosiaalishistoriallisesti sekä maisemallisesti arvokkaan kokonaisuuden.

Oinila

Oinilan kylä sijaitsee Paimionjoen itäpuolella, Vistalta pohjoiseen. Sen asutus lienee jatkunut yhtäjaksoisesti esihistorialliselta ajalta, sillä kylämäen eteläpuolella on rautakautinen asuinpaikka ja hauta. Kylän taloista kaksi kuului keskiajalla kirkolle. Vuonna 1540 siellä oli viisi taloa: Pertuntalo (myöh. Perttala), Kylä (myöh. Lautela), Ylhäinen (myöh. Ylistalo ja Ylhäistalo), Keskikylä sekä Alhainen (myöh. Alastalo). Lautela oli kruununtala, joka ostettiin perinnöksi 1760-luvulla, muut olivat rälssinä. Ylhäinen, Keskikylä ja Perttala yhdistettiin sittemmin Lautelaan, Alhainen säilyi Lopen kanssa yhdysviljelyksessä ja Perttala yhdistettiin myöhemmin Tomeroon.

Vuonna 1777 laaditun kartan mukaan kylän taloista neljä sijaitsi ryhmässä mäenkumpareella ja paikallistie kulki kylän halki: tien länsipuolella olivat Alistalo, Lautela sekä Perttala ja tien itäpuolella Keskikylä. Ylhäinen sijaitsi hieman kauempana kylästä pohjoiseen, tien itäpuolella. Alava jokilaakso oli raivattu pelloiksi. Pohjoiseen vievä tie on siirretty kiertämään kylän länsipuolitse 1930-luvun alussa ja vanhalla kylänpaikalla on nykyisin jäljellä vain Lautelan talo.

Vanha kyläalue jää maisema-alueen ulkopuolelle. Rajan sisään jäävällä alueella on Ylhäisten vuonna 1990 rakennettu talo sekä



Vistalta Tarvasjoelle vievä tie kulkee nykyisin melko suoraviivaisesti metsän kautta ja sillä on ollut sama linjaus jo 1700-luvun lopulla eräitä oikaisuja lukuunottamatta. Ikivanha linjaus lie-nee kiertänyt lähempänä jokea, kylien kautta. Oimilan kylän kohdalla tie on oikaistu 1930-luvulla. Varsinais-Suomen maanmittaustoimisto.

vuonna 1925 Ylhäisistä lohkotun Alholmäen talo. Muut kylän vanhat talot (mm. Lautela) ovat inventoimatta ja niiden historiallinen arvo sekä maisema-alueen rajauksen muutostarve tulee vielä selvittää.

Pakurla yks.

Pakurla sijaitsee maisema-alueen itärajalla, Vistan eteläpuolella. Se on keskiajalla asutettu yksinäistalo, joka säilyi jakamattomana 1900-luvulle saakka. Tilaan on yhdistetty mm. Joenkoura-niminen osa Silkkilän rälssitilasta 1910-luvulla ja osia Kaljalasta 1920-luvulla.

Pakurlan asuintalo sijaitsi 1700-luvun lopulla nykyisen päärakennuksen eteläpuolella. Talouskeskuksen ympäristö sekä Kaljalan vastainen raja-alue olivat niittyä ja rintapellet sijaitsivat niitty-alueiden välissä. Tilan nykyinen päärakennus on rakennettu vuonna 1912 ja talousrakennukset 1900-luvun alkupuolella. Myös suuret omenatarhat lienee perustettu 1900-luvun alussa.

Rakennus- ja asutushistoriallisesti sekä maisemallisesti arvokkaaseen Pakurlaan (22) kuuluu tilan vanhanväen asunnoksi 1920-luvulla rakennettu Leponiemi, joka sijaitsee päärakennuksen länsi-

puolella. Talot sekäpäosa omenatarhoista jä maisema-alueen rajan ulkopuolelle. Rajaa tulisi korjata.

Pappila

Pappilan kylä sijaitsee Paimionjoen länsipuolella, Kuninkaantiestä pohjoiseen. Nauristie kulkee sen kautta. Pappilanmäen eteläsivulla on kaksi rautakautista kalmistoa. Pappila on sijainnut samalla paikalla ainakin 1300-luvulta lähtien. Sen maista ilmeisesti osa lohkaistiin Moisiosta ja pääosa saatiin Nakolinnan tuntumassa olleesta yhteismaasta. Vuonna 1777 laaditussa kartassa talouskeskus on nykyisellä paikalla ja tiet noudattelevat nykyisiä linjauksiaan, pellot levittäytyivät Myllymäen pohjois- ja niityt itäpuolella. Mäen etelä- ja länsipuoliset alueet olivat hakamaata. Leppämäessä oli torppa.

Paimion vanhan pappilan nykyinen päärakennus on rakennettu vuonna 1806 ja laajennettu 1880-luvulla, sen alla on 1500-luvun kellari. Päärakennuksen vieressä on mm. rippisalin sisältävä sivurakennus 1880-luvulta sekä vanha navetta ja sauna 1940-luvulta. Pappilan mailla on useita sodan jälkeen rakennettuja rintamamiestaloja, jotka sijaitsevat pääosin Lemmenkallion tuntumassa ja Leppämäessä, sekä yhtenäinen, 10 ruotsalaisen lahjatalon muodostama kokonaisuus Nauristien varressa.

Vanha pappila (23) on rakennustaiteellisesti ja maisemallisesti arvokas, ruotsalaistalot muodostavat niin ikään asutushistoriallisesti merkittävän kokonaisuuden.

Peninmäki yks.

Peninmäki sijaitsee Paimionjoen länsipuolella, uusi moottoritie kulkee sen halki. Peninmäki on vanha rälssitila, joka mainitaan asiakirjoissa ensimmäisen kerran vuonna 1560. Vuonna 1773 laaditun kartan mukaan talon pellot levittäytyivät Laukkamäen eteläpuolella ja niityt itäpuolella. Talo sijaitsi kylän etelärajalla, Hiidenalaa vievän kylätien varressa. Paikalla on nykyisin 1970-luvulla rakennettu talo.

Kylän länsiosassa on Haanmäki, jolla sijaitsee kaksi pronssikautista hautarauniota ja pohjoisosassa Laukkamäki, jolla on niin ikään esihistoriallinen asuinpaikka. Kylä on asutushistoriallisesti erittäin arvokas.

Rukkijoki

Rukkijoen (Rukkion) kylä sijaitsee Paimionjoen itäpuolella, Sukselaa vastapäätä. Kylässä oli vuonna 1540 kolme taloa, Kuotinen, Rähmätalo (myöh. Ränni) ja Frostintalo (Frosti). 1500-luvun jälkipuoliskolla siellä oli myös kaksi muuta taloa, jotka liitettiin vuosisadan vaihteessa naapureihin. Kylä kasvoi nelitaloseksi 1700-luvun lopulla, jolloin Frosti jaettiin Ylifostiin (nyk. Mäkitalo) ja Alifrostiin (nyk. Uusitalo).



Rukkijoen ryhmäkylän vanha rakenne on erittäin hyvin säilynyt. Kuotinen (vas.), Uusitalo, Mäkitalo (Frosti) ja Ränniovat mäen joenpuoleisella syrjällä. Paimio-Tarvasjoki -tie kulkee kylän itäpuolelta. Kuva Varsinais-Suomen Liitto/Eino Halonen 1984.

Vuonna 1779 laaditun kartan mukaan kylän kolme taloa sijaitsivat Tarvasjoelle vievän tien länsipuolella mäenkumpareella. Mäen ja joen väliset maat oli raivattu pelloiksi miltei nykyisessä laajuudessaan ja joentöyräät olivat niitty- ja hakamaana. Talot ovat edelleen samoilla paikoilla, Frostin vanhalla kylätontilla on Mäkitalo ja Uusitalo on sen ja Kuotisen välissä. Kuotisen nykyinen päärakennus on vuodelta 1967 ja pihapiirissä on vanha, 1800-luvulla rakennettu sivurakennus sekä 1900-luvun alussa rakennettuja talusrakennuksia. Mäkitaloon kuuluu vuonna 1953 pystytetty päärakennus sekä toinen asuinrakennus 1800-luvun alkupuolelta, talusrakennuksista vanhin on vilja-aitta vuodelta 1789. Rännin päärakennus on vuodelta 1962 ja talusrakennukset pääosin 1920-40-luvulta. Myös Uudentalon nykyiset asumukset ovat uudehkoja, 1950-luvulta, mutta myös sen vanha talouskeskus on säilytetty: "vanhaan Uuteentaloon" kuuluu 12 rakennusta: päärakennus 1700-luvulta, kaksi luhtiaittaa 1800-luvulta sekä mm. kolme 1700-1800-luvulta peräisin olevaa aittaa.

Uudentalon (24) vanha rakennuskanta on rakennushistoriallisesti erittäin arvokas. Rukkijoen koko kylämäki taloineen, sen läpi kiemurtavine kyläteineen ja ympäröivine peltoineen on sekä asutushistoriallisesti että maisemallisesti merkittävä kokonaisuus ja se on seutukaavan suojelukohde. Askalan 1930-luvulla rakennettu voimalaitos (25) on Rukkijoen kylän kohdalla. Teollisuushistoriallisesti arvokas voimala patoineen ja joen yli vievine riippusiltoineen sekä vanhoine torppineen ovat osa erittäin arvokasta Askalan laidunniittyjen maisemakokonaisuutta.



Räpälä

Räpälä sijaitsee Paimionjoen länsipuolella, joen ja Kotkojan yhtymäkohdassa, Kuninkaantien ja Paimiontien välissä. Sen maita halkoo rautatie. Kylällä on maa-alueita myös Nakolinnan pohjoispuolella.

Räpälää pidetään Paimion kylistä vanhimpana. Ajanlaskun alussa Paimionlahti on ulottunut tänne saakka. Asiakirjoissa se mainitaan ensimmäisen kerran 1380-luvulla. Vuonna 1540 siellä oli kaksi taloa, Kylänpään rälssitalo sekä Kylän verotalo, joka jakautui kahtia 1550-luvulle tultaessa, mutta jonka puolikkaat yhdistettiin vuonna 1646. Kylä jaettiin jälleen 1750-luvulla; Uusitaloon ja Vanhataloon. Räpäälän kylän pohjoisrajalla, joen rannassa on sijainnut myös Räpäälän kappeli, jonka paikalle rakennettiin 1300-luvulla Paimion vanha kirkko. Kirkko oli käytössä 1680-luvulle.

Vuonna 1777 laaditun kartan mukaan Kylänpää ja Vanhatalo sijaitsivat rinnakkain joen rannassa, Uusitalon talouskeskusta ei karttaan ole merkitty. Kylänpään paikalla on nykyisin Kylärannan 1970-luvulla rakennettu talo. Vanhatalo oli sen pohjoispuolella.

Räpäälän vanha kirkonpaikka on suojeltu muinaismuistolaille. Seutukaavaan se on merkitty virheellisesti Herrankartanon viereen.

Saari yks.

Saari sijaitsee Paimionjoen itäpuolella, Vistalta etelään. Se on keskiajalla asutettu yksinäistalo, joka joutui 1600-luvun alussa kruunulle ja annettiin ruotujakolaitoksen toimeenpanon yhteydessä Pakurlan ratsutilan aputilaksi, perinnöksi se ostettiin vuonna 1764.

Saaren talouskeskus sijaitsee joen varressa samalla paikalla, jossa se on ollut 1700-luvun lopulla. Pellot levittäytyivät tuolloin talon ympäristössä ja tienpuoleinen alue oli niittyä. Saaren kaksiker-

Paimionjokilaksoa Ala-Vistalta pohjoiseen. Vasemmalla Paimiontien ja rautatien välissä näkyy Räpäälän vanha kyläalue. Kotkojan ja Paimionjoen länsitöyräät on metsitetty. Ne sekä rajaavat että sulkevat maisema-alueita. Kuva Varsinais-Suomen Liitto/Eino Halonen 1987.

roksisen taitekattoisen päärakennuksen nykyinen ulkoasu on peräisin vuonna 1929 tehdystä korjauksesta, talusrakennukset ovat 1920-30-luvulta.

Saari (26) on rakennushistoriallisesti, maisemallisesti ja asutushistoriallisesti merkittävä.

Sievola ja Karpala

Sievola ja Karpala muodostivat jo keskiajalla yhteisen kylän ja olivat samassa sarkajaossa. Sievolan asutus periytynee esihistorialliselta ajalta ja sen arvellaan saaneen nimensä Sievo-nimisen isännän mukaan. Vuonna 1540 Sievolassa oli kaksi taloa, jotka yhdistettiin 1700-luvun alussa, mutta jaettiin pian uudelleen. Karpala oli uuden ajan alussa yksinäistalo. Se jaettiin vuonna 1754 kahteen osaan ja 1800-luvun alussa puolikkaat liitettiin Sievolan ratsutilan puolikkaisiin ja Sievolan omistajat ostivat ne perinnöksi vuosisadan lopulla. Sievolan Yli- ja Alitalo sekä Karpalan Isotalo yhdistettiin vuosisadan vaihteessa Sievolan taloksi.

Kylä sijaitsee Paimionjoen länsipuolella, Kuninkaantieltä etelään. Sen läpi virtaa Kotkoja. Vuonna 1777 laaditun kartan mukaan Karpalan maat sijaitsivat kylän etelä-kaakkoisosassa, kahden puolin Kotkojaa. Talot sijaitsivat rinnakkain Kotkojan ja nykyisen rautatien välisellä peltoalueella. Sievolan talot sijaitsivat mäensyrjässä paikalla, jossa Alistalo on yhä edelleen. Sievolan pellot levittäytyivät Kotkojan molemmin puolin kylän länsi- ja pohjoisosassa. Talojen ympäristö oli hakamaata. Sievolasta vei suora tie Karpalaan. Sievolan kylämäellä sekä kylän etelärajalla, Kumpumäellä, ovat rautakautiset kalmistot.

Alistalo (27) on asutus- ja rakennushistoriallisesti sekä maisemallisesti erittäin arvokas. Sen kaksi vanhaa asuinrakennusta on oletettavasti peräisin 1700-luvulta ja pääosa talusrakennuksista on 1900-luvun alkupuoliskolta. Sosiaalihistoriallisesti merkittäviä ovat myös kylän lounaisosassa olevan mäen syrjään vuosisadan vaihteessa rakennetut mäkitupalaisasumukset.

Siililä

Siililän kylä sijaitsee Paimionjoen länsipuolella, Sukselan ja Helavuoren välissä. Nauristie kulkee kylän halki. Kylä lienee asutettu jo esihistoriallisella ajalla, sillä siellä on pronssikautinen hautaraunio. Asiakirjoissa se mainitaan ensimmäisen kerran vuonna 1373 ja vuonna 1540 siellä oli kuusi taloa: Uotila, Tuomola ja Prusila sekä kolme nimeltä tuntematonta taloa, joista yksi hävisi hyvin pian ja kaksi muuta yhdistettiin 1600-luvun lopulla naapureihin. Jo 1550-luvulle tultaessa oli kylään tullut kolme uutta taloa, mm. Keskikylä. Siililä olikin kahdeksantaloinen runsaat sata vuotta, mutta 1700-luvun alussa niistä oli jäljellä vain neljä, jotka kuitenkin alkoivat vuosisadan puolivälissä jakautua uudelleen.

Vuosina 1775-78 laaditun kartan mukaan kylän kahdeksan ta-



loa sijaitsivat vieretysten nykyisen Nauristien linjan länsipuolella. Ne olivat Uotilasta muodostetut Nokkala ja Vähäristi, kaksi Tuomolan taloa, Brusilasta jaetut Pelto-Brusila ja Lautkankare sekä Uusi-Keskikylä ja Vanha-Keskikylä. Pellot levittäytyivät tien ja joen välissä ja joentöyräät olivat niittynä. Nauristie kiersi ilmeisesti talojen välistä siten, että Vanha-Keskikylä jäi tien itäpuolelle.

Nykyisin Uotilanvuoren rinteellä sijaitsevalla Siililän vanhalla kyläalueella on jäljellä Keskikylän ja Uotilan talot. Uotilan taloon on liitetty vuosisadan alussa Nokkala, Vähäristi ja Keskikylän puolikas. Nykyinen Keskikylä on muodostettu vuonna 1931 Vanha-Keskikylästä ja kolmesta muusta tilasta. Uusi-Keskikylä ja Lautkankare ovat siirtyneet nykyisille paikoilleen kylämäestä etelään, tien itäpuolelle, 1800-luvulla.

Nauristien varressa sijaitsevat vanhat kantatalot ovat maisemallisesti ja asutushistoriallisesti arvokkaita. Rakennushistoriallisesti arvokkaita ovat Keskikylän (28) vuonna 1922 rakennettu taitekattoinen päärakennus, jonka pihapiirissä on vuonna 1786 rakennettu toinen asuinrakennus, Lautkankareen (29) päärakennus vuodelta 1839 sekä Uotilan (30) oletettavasti vuonna 1885 rakennettu päärakennus pihapiirin erittäin vanhoine talous- ja asuinrakennuksineen.

Silkilä, kts. Munkkila

Suksela

Suksela sijaitsee Paimionjoen länsipuolella, Immaisen ja Siililän välissä. Nauristie kulkee kylän läpi. Kylän asutus lienee jatkunut katkeamattomana esihistorialliselta ajalta, sillä kylämäen etelälaidalla

Paimionjokilaaksoa Helavuoren kohdalta pohjoiseen. Mäen syrjässä Nauristien vasemmalla puolella näkyy Majankalman rakennuksia ja tien toisella puolella Siililän Lautkankare ja Uusi-Keskikylä. Varsinainen Siililän kylänpaikka on hieman taempaan olevan Uotilanvuoren syrjässä. Kuva Varsinais-Suomen Liitto/Eino Halonen 1984.

on rautakautinen kalmisto. Suksela mainitaan asiakirjoissa ensimmäisen kerran vuonna 1404 ja vuonna 1540 siellä oli viisi taloa: Heikkilä, Marttila, Tontti (Tonttila), Lekko ja Pietilä. Näistä Lekko liitettiin 1600-luvun lopulla Heikkilään, mutta siitä erotettiin jälleen Lekko-niminen osatalo 1700-luvulla. Tonttila joutui Immaisten omistajalle ja Pietilä Marttilan omistajalle 1800-luvun lopulla.

Vuonna 1777 laaditun kartan mukaan Sukselan kylämäellä oli viisi taloa – Heikkilä, Lekko, Marttila, Tonttila ja Pietilä – jotka sijaitsivat mäen itäsyryllä. Pellot levittäytyivät kylän ympärillä ja jokilaakso oli niittyä. Nauristie teki mutkan kylämäen kautta ja kylästä johti myös peltotie suoraan Immaisiin.

Nykyisin kylämäellä on Heikkilän ja Marttilan talot sekä Sukselan entinen kauppa Välimaa, joka on erotettu Lekosta. Talot sijaitsevat mäen länsipuolella, vanhan Nauristien linjan kahden puolin. Tonttila sijaitsee hieman pohjoisempana, Nauristien länsipuolella ja Leka (ent. Lekko) Nauristieltä luoteeseen erkanevan tien varrella. Tonttila on siirtynyt nykyiselle paikalleen 1800-luvulla ja Leka ilmeisesti 1900-luvun alussa.

Sukselan kylämäki vanhoine rakennuksineen on asutus- ja rakennushistoriallisesti sekä maisemallisesti arvokas. Heikkilän (31) asuinrakennuksen nykyinen ulkoasu on peräisin vuodelta 1925, Marttilan (32) päärakennus ja työväen asuinrakennus ovat 1800-luvun puolivälistä ja Välimaa vuosisadan vaihteesta. Asutushistoriallisesti arvokas on myös kylämäen luoteispuolella oleva mäensyrjä, jossa on vanhaa mäkitupalais- ja torppariasutusta sekä vuonna 1901 rakennettu ja 1920-luvulla laajennettu Sukselan kansakoulu (33).

Jokilaaksossa on arvokkaan perinnebiotoopin muodostavat Askalan laidunniityt. Alueella on myös vanha torppa (25), jota on käytetty 1930-luvulla rakennetun Askalan voimalan työläisten asuinrakennuksena. Maisemallisesti erittäin arvokas kokonaisuus.

Askalan voimalaitoksen padon alapuolella avautuvat erittäin arvokkaat laidunniityt. Itse voimalarakennus sijaitsee Sukselan ja Rukkijoen välissä olevalla Askalan kylän maa-alueella. Voimalaitoksen torppa kuuluu Sukselan kylään. Kuva Varsinais-Suomen Liitto/Eino Halonen 1987.



Suppala yks.

Suppala sijaitsee maisema-alueen länsirajalla, Paimiontien ja Kuninkaantien välissä. Se mainitaan asiakirjoissa ensimmäisen kerran vuonna 1404 ja uudenajan alussa se oli yksinäistila, jonka maista pieni osa oli ulkokyläläisten hallussa. Tila joutui kruunulle 1500-luvun lopulla ja se ostettiin perinnöksi vuonna 1862.

Vuonna 1777 laaditun kartan mukaan Suppalan talouskeskus sijaitsi samalla paikalla mäen syrjässä kuin nykyisin ja pellot levittäytyivät miltei nykyisessä laajuudessa. Vuosisadan alkupuolelta lähtien se on tunnettu Yrjövuorena, sillä se siirtyi ko. suvulle ilmeisesti vuosisadan vaihteessa. Historiallinen Yrjövuori sijaitsi Suppalasta kaakkoon, Paimiontien eteläpuoleisen mäen syrjässä (katso Huittila ja Yrjövuori). Suppalan vuonna 1913 rakennetun taitekattoisen päärakennuksen on suunnitellut talon tytär Hilma Yrjövuori ja se on perimätiedon mukaan Kauhasen kartanon kopio. Navetta on vuodelta 1889, vanha väentupa 1800-luvun lopulta ja muut talousrakennukset tämän vuosisadan alusta.

Suppala (34) on maisemallisesti ja asutus- sekä rakennushistoriallisesti arvokas.

Tammisto

Tammisto sijaitsee maisema-alueen länsirajalla. Se on yksinäistalo, joka mainitaan asiakirjoissa ensimmäisen kerran vuonna 1405, jolloin se menetti rälssioikeutensa. Tämän jälkeen se joutui kirkon haltuun ja sittemmin aatelisille. Kruunulle tila palautui 1600-luvun alussa ja se annettiin lampuotien viljeltäväksi. Perinnöksi Tammisto lunastettiin vuonna 1792.

Vuonna 1777 laaditun kartan mukaan Tammiston yksinäistalo sijaitsi samalla paikalla mäen eteläsyrjällä kuin nykyisinkin ja sen pellot kaartuivat suunnilleen nykyisten laajuisina mäen etelä-, itä- ja länsipuolella. Alhonkankareen rajalla oli sotilastorppa.

Tammiston päärakennus lienee peräisin 1800-luvun alkupuolelta, nykyisen ulkoasunsa se on saanut vuonna 1924 tehdyn korjuksen yhteydessä. Talousrakennukset ovat pääosin vuosisadan alkupuoliskolta. Torpan paikalla on niin ikään vanha rakennus, joka saattaa olla vanha torppa. Maisema-alueen raja kulkee sen yli ja sitä olisi tarkastettava.

Tammisto (35) on maisemallisesti ja sekä asutus- että rakennushistoriallisesti arvokas.

Taninen yks. (Tanis)

Taninen sijaitsee Paimionjoen länsipuolella, Paimiontien ja uuden moottoritien välissä. Käräjätie kulkee sen kautta. Kylä mainitaan asiakirjoissa ensimmäisen kerran vuonna 1404 ja vuonna 1540 siellä oli kolme taloa, mutta ne yhdistettiin 1500- ja 1600-lukujen kuluessa. Ruotujakolaitoksen toimeenpanon yhteydessä Tanisista tuli kruunun

ratsutila. Tila jaettiin 1750-luvulla kahteen osaan, Ylistaloon ja Alastaloon, jotka ostettiin perinnöksi 1800-luvun alkupuoliskolla.

Vuonna 1773 laaditun kartan mukaan Tanisten kaksi taloa sijaitsivat Tanistenmäen kaakkoissyrjässä Käräjätien varressa paikalla, jossa ne ovat yhä edelleen. Mäellä oli myös rakuunantorppa. Rintapellot sijaitsivat mäen eteläpuolella ja kylän itäpuoliset maa-alueet olivat niittyä. Alitalon (36) päärakennuksen vanhimmat osat ovat perimätiedon mukaan 1700-luvulta ja nykyinen ulkoasu 1900-luvun alusta. Ylitalon päärakennus on 1960-luvulta, mutta sen pihapiirissä on joukko vanhoja talousrakennuksia. Vanhat rakennukset ympäröivine peltomaisemineen ja teineen muodostavat asutus- ja rakennushistoriallisesti sekä maisemallisesti arvokkaan kokonaisuuden.

Toikkala

Toikkalan kylä sijaitsee Paimionjoen länsi- ja Kuninkaantien pohjoispuolella. Se mainitaan asiakirjoissa ensimmäisen kerran vuonna 1477 ja vuonna 1540 kylässä oli kolme taloa – Alastalo, Ylistalo sekä Suutarintalo – jotka joutuivat kruunulle 1600-luvun kuluessa. Ylistalo annettiin ruotujakolaitoksen toimeenpanon yhteydessä Kauhaisten kartanon augmentiksi ja se liitettiin Kauhaisiin 1760-luvulla.

Toikkalan kylän kolme taloa sijaitsivat vuonna 1777 laaditun kartan mukaan mäen syrjässä suunnilleen niillä paikeilla, jossa ovat nykyisin Mäkilän, Keskitalon (ent. Suutarintalo) ja Ylistalon rakennukset. Alastalon nykyinen päärakennus on vuodelta 1881 ja se lie nee siirretty tuolloin vanhan kylätontin länsipuolella sijaitsevalle matalle mäenkumpareelle. Keskitalon asuinrakennus on 1800-luvun alkupuolelta, mutta sen nykyinen ulkoasu on vuonna 1968 tehdystä korjauksesta. Mäkilä on rakennettu vuosisadan vaihteessa Alastalon palkollisen asumukseksi ja se sijainnee Alastalon vanhalla paikalla. Ylistalon nykyinen asuinrakennus on vuodelta 1956, mutta sen luoteispuolella on Sointulan vuonna 1912 rakennettu asuintalo, joka saattaa liittyä Ylistalon vanhaan rakennuskantaan.

Toikkalan vanhat kantatalot ympäristöineen muodostavat asutushistorillisesti merkittävän alueen. Kuninkaantien linjaus on katkaistu kylän kohdalla rantaradan sähköistystöiden yhteydessä.

Tupila (Herrankartano)

Varsinainen Tupilan kylä sijaitsee Vistan pohjois- ja maisema-alueen ulkopuolella. Herrankartanon maat on liitetty Tupilan kylään vasta 1960-luvulla.

Herrankartano sijaitsee Paimionjoen itäpuolella, uudelta moottoritieltä pohjoiseen. Oletetaan, että Herrankartanon paikalla on ollut esihistoriallisella ajalla Ilmarsalo, ts. Paimionjoen suulla sijainnut saari, jossa merenkulkijat palvelivat Ilmarista. Siihen viittaavat myös rautakautiset esinelöydöt. Saari kasvoi kiinni mantereeseen vasta keskiajalla ja vuonna 1559 tälle Meriniitulle rakennettiin Engesholmin (suom. Niittusaari) kuninkaankartano, josta käytettiin myös

nimeä Ilmarsalon kartano. Engesholmin kuninkaankartano lakkautettiin kuitenkin jo kolme vuotta myöhemmin (1562). Nimitys Herrankartano eli Imola esiintyy asiakirjoissa ensimmäisen kerran vuonna 1681, jolloin paikalla oli jäljellä vain kartanoon liittyneitä kellareita. Vuonna 1783 laadittuun isojakokarttaan on merkitty Herrankartanon kohdalle suuri ulkorakennus, ehkä lato, märkeä ympäröivät maat olivat niittyä. Tämä lähes Vistalle saakka ulottunut nk. Meriniitty kuului yhteisesti usealle kylälle ja se jaettiin isojaon yhteydessä..

Matalalla mäenkumpareella sijaitsevan Herrankartanon nykyinen asuinrakennus on pystytetty 1950-luvun lopulla, mutta paikalla on jäänteitä myös vanhasta kuninkaankartanosta. Paikka on sekä historiallisesti että maisemallisesti erittäin arvokas ja siellä on muinaismuistolain nojalla rauhoitettuja alueita. Se on myös seutukaavan suojelukohde.

Vuohimäki, kts. myös Isokuusivuori

Vuohimäen yksinäistila on muodostettu keskiajalla ja se annettiin ruotujakoa toteutettaessa Iso-Kuusivuoren augmentiksi. Vuohimäki oli yhdysviljelyksessä Iso-Kuusivuoren kanssa vielä 1900-luvun alkupuoliskolla.

Vuohimäen maille on merkitty 1770-luvulla laadittuun karttaan yksi torppa, pellot sijaitsivat torpan etelä- ja koillispuolella ja sen luoteispuolella oli hakamaata ja lounaassa niittyä. Vuohimäen rakennukset on toistaiseksi inventoimatta. Välimäki sijaitsee karttaan merkityllä torppapaikalla, sen nykyinen rakennuskanta on ilmeisesti vuosisadan alusta.

Vuohimäki on asutushistoriallisesti ja maisemallisesti merkittävä.

Vuolte

Vuolteen kylä sijaitsee Paimionjoen länsipuolella, Kailan ja Kruuvaisten välissä. Nauristie kulkee sen halki. Kylä mainitaan ensimmäisen kerran vuonna 1405 ja vuonna 1540 siellä oli neljä taloa; Riihelä, kaksi Skraatarintaloa (osatalot yhdistettiin jo ennen vuosisadan puoliväliä, myöh. Paavo) sekä rälssitalo, joka myöhemmin tunnetaan nimellä Juhola. Kylä kasvoi uudelleen nelitaloiseksi 1700-luvun puolivälissä, jolloin Juholan rälssitila jaettiin kahteen lampuotien viljelemään osaan, nimeltään Juholan Alitalo eli Ali-Frälssi (myöh. Ali-Juhola) sekä Ylimmäinen eli Yli-Juhola (myöh. Uusi-Juhola).

Vuonna 1777 laaditun kartan mukaan Vuolteen kylässä oli tontit kolmella talolla, ne olivat Paavo, Riihilä ja Juhola. Ne sijaitsivat mäen syrjässä ja Nauristien varressa samalla paikalla, jossa nykyisin ovat Ali-Juholan ja Riihilän talot. Uusi-Juhola sijaitsee niin ikään vanhalla kylätontilla, Paavo sen sijaan on sittemmin hävinnyt tai siirretty muualle. Kylän rintapellot levittäytyivät tien ja joen välissä nykyisessä laajuudessaan.

Ali-Juholan päärakennus on rakennettu 1800-luvun puolivälissä ja nykyisen taitekattoisen ulkoasunsa se on saanut 1920-luvulla ja 1960-luvuilla tehdyissä korjauksissa, talousrakennukset ovat pääosin 1900-luvun alkupuoliskolta. Myös Riihilän 1950-luvun lopulla peruskorjattu asuinrakennus on peräisin 1800-luvun puolivälistä ja vanhat talousrakennukset 1900-luvun alkupuoliskolta. Uusi-Juholan päärakennus on pystytetty vuonna 1905 ja sen talousrakennukset ovat vuosisadan puolivälistä.

Vuolle on maisemallisesti ja asutushistoriallisesti arvokas kyläkokonaisuus.

Vähäkuusivuori yks., kts. Isokuusivuori

Yrjävuori, kts. Huittila sekä myös Suppala

Lieto

Paimionjokilaksossa on kaksi Liedon kunnan kylää, Hihnala ja Inkoinen. Ne sijaitsevat Paimion ja Tarvasjoen välissä. Liedon alueen kautta kulkee kolme vanhaa tietä: Paimionjoen molempia puolia seurailevat tielinjat, Nauristie (nyk. Sukselantie) ja Tarvasjoentie yhdistävät Suuren Rantatien ja alueen luoteisosan kautta kulkevan Hämeen Härkätien. Jokilaakson kulttuurimaisema avartuu Liedon alueella.

Hihnala (Hihna)

Hihnala sijaitsee Paimionjoen länsipuolella, aivan Tarvasjoen rajalla. Vanha Nauristie kulkee kylän eteläpuolelta ja Hämeen Härkätien vanha linja kylän luoteissivulla. Hihnala on keskiajalla asutettu yksinäistalo. Vuosina 1789, 1791 ja 1792 laaditun isojakokartan mukaan Hihnalan maat oli jaettu kahteen osaan, mutta kylätontilla oli vain yksi talo. Se sijaitsi nykyisen Hihnanpohjan ja joen välissä. Pellot levittäytyivät nykyisiä pienempialaisina lähiympäristössä ja tiet noudattelivat nykyisiä linjauksiaan. Kylä muuttui uudelleen yksitaloiseksi 1800-luvun alkupuolella.

Inkoinen (Ingoisberg)

Inkoisten maa-alue sijaitsee Paimionjoen molemmilla puolilla. Kylä on asutettu varhaiskeskiajalla ja vuonna 1540 siellä oli kolme taloa. Niistä kaksi autioitui 1630-luvulle tultaessa ja niistä muodostettiin

Ingoisbergin kartano. Vuonna 1664 Ingoisbergiin liitettiin Hihnalan yksinäistalo. Ruotujakolaitoksen toimeepanon yhteydessä Ingoisbergistä tehtiin säteriratsutila ja Hihnalasta sen augmentti. Ingoisberg jaettiin kahtia 1780-luvulla. Kylän kolmannesta vanhasta talosta – Hallista – tehtiin niin ikään ratsutila ja se jaettiin 1700-luvun puolivälissä Iso-Halliin ja Vähä-Halliin.

Vuosina 1789, 1791 ja 1792 laaditun isojakokartan mukaan Ingoisbergin kylän neljä taloa sijaitsivat Peppulanmäen ja joen välissä, kylätien varrella alavalla paikalla. Nykyisin niistä on jäljellä vain yksi, Ingoisberg. Kylän rintapellot levittäytyivät mäen ja joen välissä. Joen varressa paikalla, jossa nykyinen Turku-Hämeenlinnatie ylittää Paimionjoen, oli mylly. Toinen mylly oli vastarannalla, Hihnan kylän puolella, ja kolmas lähellä Paimion rajaa. Sen yläpuolella oli silta joen yli.

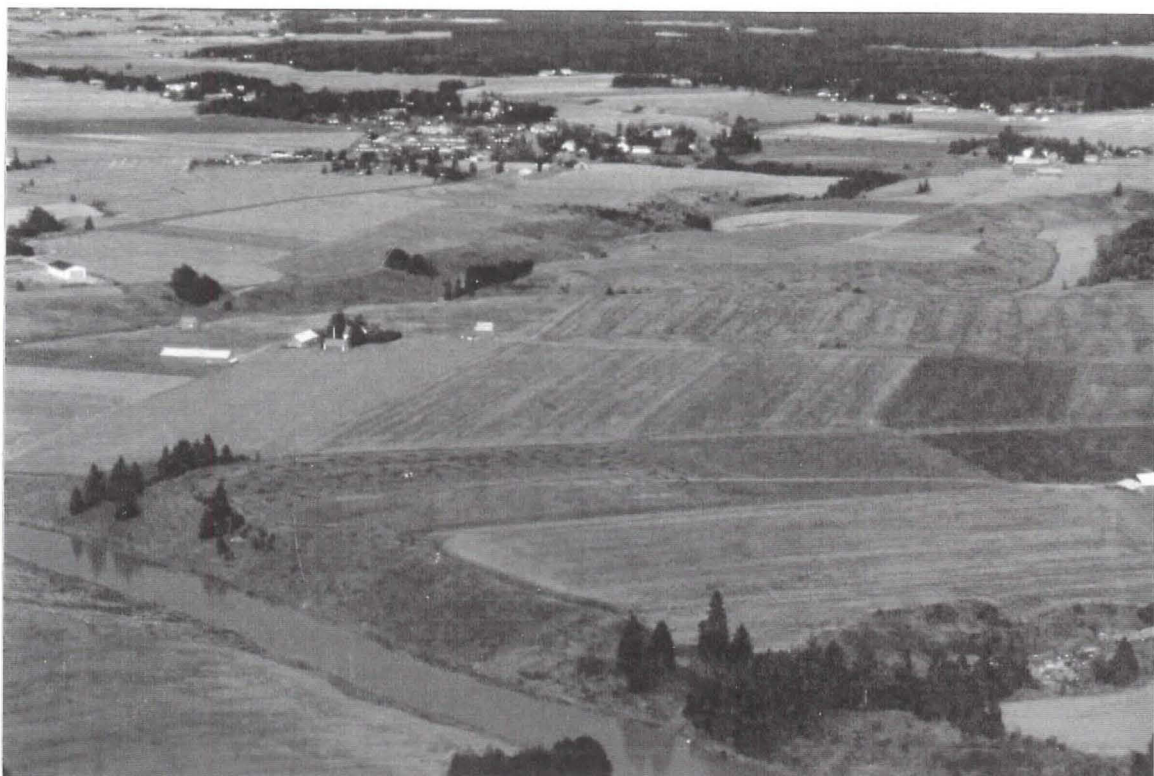
Hallin taloista on nykyisin jäljellä Iso-Halli. Se on siirretty Peppulanmäen etelärinteelle ilmeisesti vuosisadan vaihteessa ja sen nykyinen rakennuskanta on pääosin 1940-50-luvulta. Ingoisbergin vanha päärakennus on tyhjillään. Se on rakennettu kahdessa vaiheessa: vanha osa on 1800-luvulta ja siipiosa vuodelta 1908. Tilan nykyinen päärakennus on tehty vuonna 1960. Talousrakennukset ovat 1900-luvun alusta.

Ingoisten vanha kylänpaikka on asutushistoriallisesti sekä maisemallisesti merkittävä.

Tarvasjoki

Paimionjokilaakson maisema-alue päättyy Tarvasjoen kunnassa Juvan ja Euran kyliin. Tarvasjoella siihen kuuluu 14 “historiallisen kylän” maita. Paimionjoki mutkittelee kunnan kohdalla jyrkästi, jossa on Juvan-, Kättylän- ja Killalankosket. Maisema-alueen kautta kulkee kolme vanhaa tietä: Hämeen Härkätie (nyk. Vanha häementie) sekä Paimiosta Loimaalle johtanut suvitie – jota Paimiossa kutsuttiin Nauristieksi, mutta Tarvasjoella, Karinaisissa, Pöytyällä ja Loimaalla Tarvasjoentieksi eli Vanhatieksi (nyk. Kyröntie) – noudattavat Tiensuun ja Kirkonkylän välillä yhteistä linjaa. Paimionjoen itäpuolta kulkeva Alikulmantie (Paimiossa Tarvasjoentie) on ollut olemassa viimeistään 1500-luvulla ja sitä ehdotettiin 1770-luvulla Härkätien uudeksi linjaukseksi. Härkätien ja Nauristien oletetaan periytyvän esihistorialliselta ajalta.

Paimionjokilaakson kulttuurimaisema on Tarvasjoen kohdalla avoin ja sille ovat leimallista laajat viljelyaukeat. Kirkonkylän ja Euran kohdalla siihen liittyy Tarvasjoen laakso, jonka mukaan vuonna 1910 perustettu kunta on saanut nimensä. Tarvasjoen kylät kuuluivat ennen kunnan muodostamista Lietoon ja Marttilaan. Tarvasjoella on ollut asutusta jo kivikaudella. Sieltä ei kuitenkaan tunneta pronssi- ja rautakautisia kiinteitä muinaisjäännöksiä, joten on oletettu, että sitä sitä käytettiin tuolloin vain eräalueena.



Paimionjokilaakso avartuu Tarvasjoen kunnan alueella ja joki tekee jyrkän mutkan. Etualalla joen mutkassa Tuorilan ja Suitsulan kylien maita, taustalla Kirkonkylä, jonka itäpuolitse laskee Paimionjokeen Tarvasjoki.

Paimionjokea seuraileva Härkätie ylittää Tarvasjoen Kirkonkylän eteläpuolella, Eurassa. Tarvasjoen laakso muodostaa erittäin arvokkaan kokonaisuuden, joka tulisi liittää valtakunnallisesti arvokkaaseen Paimionjokilaakson maisema-alueeseen. Kuva Varsinais-Suomen Liitto/Eino Halonen 1987.

Tarvasjoen kirkko – Tallakappeli – on oletettavasti perustettu 1100- tai 1200-luvulla muinaisteiden risteyksessä sijainneen pakanallisen uhrilehdon – Hiiden – kohdalle ja se onkin tiettävästi ainoa Suomessa, joka on rakennettu asumattomaan erämaahan. Tarvasjoen varsinainen asuttaminen alkoi vasta 1300-luvulla.

Paimionjokilaakson ja Tarvasjokilaakson avoin viljelymaisema on muodostunut vanhan maatalouden aikana. Tuolloiset rintapellot ovat edelleen viljelykäytössä ja peltoalaa on laajennettu ottamalla niitty- ja hakamaat viljelyyn. Kylien rintapellot sijaitsevat jokilaaksojen hedelmällisillä savikoilla ja talot mäenkumpareilla. Kylistä suurimmat – Eura, Mäentaka ja Killala – ovat säilyttäneet ryhmäkyläluonteensa nykypäiviin saakka. Päätiät noudattelevat vanhoja linjauksiaan, sitävastoin Paimionjoen itä-eteläpuolta seurannut – yli peltojen ja kylien kautta kulkenut – kylätie on miltei hävinnyt.

Eura

Pinta-alaltaan suuri Euran kylä sijaitsee Paimionjoen pohjoispuolella. Hämeen Härkätie kulkee sen kautta Paimionjokea seuraillen ja Tarvasjoki laskee sen kohdalla Paimionjokeen. Euran kylässä oli vuonna 1540 viisi taloa: Kirsti, Nokka, Polpo, Seppä sekä nimeltä tuntematon talo. Vuonna 1570 kylään tuli kuudes talo kun Sepästä erotettiin myöhemmin nimellä Knaapi tunnettu osatalo. Seuraavalla vuosisadalla kylän taloluku väheni neljään, sillä Polpo liitettiin Seppään ja nimeltä tuntematon Nokkaan, mutta 1700-luvulla kylä paisui kahdeksantaloiseksi: Kirsti jakautui kolmeen osaan – Vanhataloon, Uusitaloon ja Kirstiin – Knaapista muodostettiin Kylä-Knaapi sekä Tie-Knaapi ja Sepästä Seppä ja Simola.

Vuonna 1784 laaditun kartan mukaan Euran kylämäki sijaitsi



Tarvasjoen ja Paimionjoen välissä paikalla, jossa on edelleen jäljellä kolme kantataloa (Seppä, Kirsti ja Uusitalo). Kylämäellä oli tuolloin seitsemän taloa ja kahdeksas – Tie-Knaapi – sijaitsi nykyisellä paikallaan Härkätien varressa. Tarvasjoen rannassa, kylästä luoteeseen, oli mylly. Euran ryhmäkylän hajoamiseen vaikutti vuonna 1857 tapahtunut tulipalo, jonka seurauksena Nokka, Vanhatalo, Kylä-Knaapi ja Simola siirtyivät Härkätien varteen. Kylän pellot levittäytyivät 1700-luvun lopulla Härkätien ja Paimionjoen välissä, töyräät olivat laitumena.

Euran kyläsaareke vanhoine 1800-luvun jälkipuoliskolla rakennettuine taloineen (37-39) on maisemallisesti ja asutus- sekä rakennushistoriallisesti erittäin arvokas. Arvokkaita ovat myös Härkätien varren vanhat kantatalot: Vanhatalo (40), Tie-Knaapi (41) sekä Simola (42). Härkätien ja Kirkonkylän vanhaan maisema-alueeseen olennaisena kuuluvat myös 1800-luvun lopulla rakennettu Koskirannan talo, jossa toimi posti vuosisadan alkupuoliskolla, vuonna 1926 puhelinosuuskunnalle rakennettu Keskustalo, suntiolle kuulunut Päivölä 1800-luvulta, vuonna 1911 rakennettu Rauhaniemi (enti. rukoushuone), kivisilta vuodelta 1905, vuonna 1948 rakennettu kunnantalo Tarvala sekä vuonna 1883 rakennettu Euran koulu (43). Koulun vieressä on kivikautinen asuinpaikka.

Euran kylän uhkana on seutukaavaan merkitty kokoojatievaraus, joka toteutuessaan kulkisi maisema-alueen poikki vanhan kylämaiden itäpuolitse.

Inkoinen

Tarvasjoen lounaisrajalla, Paimionjoen itäpuolella, sijaitseva Inkoisten kylä on kuulunut Lietoon. Kylän pääosa onkin edelleen Liedon

Euran vanha kyläsaareke on Tarvasjoen ja Paimionjoen välisellä kannaksella. Kuvan vasemmassa reunassa – Härkätien eteläpuolella – on ensimmäisenä Tie-Knaapin rakennukset. Kuva Varsinais-Suomen Liitto/ Eino Halonen 1987.

kolla rakennettu ja vuonna 1982 laajennettu päärakennus, 1700-luvun puolivälissä rakennettu vanha asuinrakennus, 1600-luvulta peritytyvä kellari-leivintupa-rakennus sekä kaksi vanhaa muonamiehenasumusta – muodostavat erittäin arvokkaan historiallisen ja arkkitehtonisen kokonaisuuden. Osa Juvan kartanon taloista on merkitty seutukaavaan suojelukohteeksi. Teollisuus- ja sosiaalishistoriallisesti sekä maisemallisesti arvokkaita ovat myös Juvankosken sähkölaitoksen (45) rakennukset (1914-16 rakennettu sähkölaitos, asuntola vuodelta 1918) sekä Ylisenpelto (46), Tarvasjoen meijerille 1920-30-luvulla tehty tuotantorakennus. Maisema-alueen raja kulkee Juvan kartanon talouskeskuksen yli ja meijerirakennukset jäävät sen ulkopuolelle. Aluerajausta on tarkastettava.

Kankare, kts. Tuorila

Karhula

Karhulan kylä sijaitsee Paimionjoen kaakkoispuolella, Tuomarlan ja Karhulan sekä Tuorilan välissä. Kylän läpi kulkee vanha Alikulmantie jokea seuraillen ja sen kaakkoisosaa leikkaa uusi Turku-Hämeenlinnatie. Kylän vaiheet liittyvät Tuomarlan yksinäistalon ja Karhulan kylän vaiheisiin. Karhula mainitaan asiakirjoissa ensimmäisen kerran vuonna 1464. Se on Tuomarlan tytärkylä ja vuonna 1540 siellä oli kolme taloa: Anttila, Simola ja nimeltä tuntematon talo. Anttila jaettiin kahteen osaan vuonna 1556, mutta osatalot yhdistettiin 1600-luvun alussa. Samaan aikaan Anttilaan liitettiin nimeltä tuntematon talo, joten kylän taloluku supistui kahteen. Simola jaettiin 1800-luvun puolivälissä ja osatalot liitettiin yhdysviljelykseen Tuomarlan talojen kanssa. Myös Anttila jaettiin 1800-luvun alussa Ali- ja Yli-Anttilaan ja Ali-Anttila (myöh. Mansikkaniemi) joutui sittemmin yhdysviljelykseen Kätylän Ylitalon kanssa.

Vuonna 1804 laaditun kartan mukaan Karhulan taloista kolme sijaitsi matalalla mäenkumpareella paikalla, jossa nykyisin on jäljellä Hakalan talo, ja yksi sijaitsi nykyisen Mäkitalon kohdalla. Pellot levittäytyivät asutuksen ja joen välissä. Vanhoja rakennuksia ei kyläntontilla ole säilynyt: Hakalan asuinrakennus on 1950-luvulta ja Mäkitalon 1980-luvulta. Alikulmantien itäpuolella sijaitseva Mesilän talo on erotettu Yli-Anttilasta vuonna 1910. Mesilä ja sen eteläpuolella sijaitsevan Ali-Anttilan rakennukset ovat inventoimatta ja arvo selvittämättä.

Karhulan kylä on maisemallisesti arvokas. Kulttuurihistoriallisesti merkittävä rakennus kylässä on Toivolan eli entisen Alikulman koulun rakennus 1920-luvulta. Maisema-alueen itärajalta on kivikautisia asuinpaikkoja.

Killala

Killala sijaitsee Paimionjoen luoteispuolella, Kättylän ja Euran välissä. Vanha Hämeen Härkätie kulkee kylän kautta jokea seurailleen. Killalan kylän on arveltu saaneen nimensä Härkätien varressa sijainneen keskiaikaisen majapaikan eli killan mukaan. Kylässä oli vuonna 1540 viisi taloa: Iisakki, Litko, Ludi, Porri sekä yksi nimeltä tuntematon talo. 1600-luvun alussa taloja oli kahdeksan, mutta luku supistui seuraavan vuosisadan kuluessa kuuteen ja vuonna 1721 taloista olikin jäljellä Iisakki I (nyk. Isotalo), Iisakki III (nyk. Mikola), Litko (nyk. Nissilä), Ludi (myöh. Uotila ja nyk. Jaakola) sekä Porri (myöh. Nikula). Killalankoskessa tiedetään olleen myllyn jo vuonna 1585.

Vuonna 1802 laaditun kartan mukaan Killalan viisi taloa muodostivat tiiviin ryhmäkylän mäenkumpareelle, jossa nykyisin on jäljellä Mikolan, Nissilän ja Isotalon kantatalot sekä Anttila, Kulmala, Hakala ja Tuomela. Kylän pellot levittäytyivät jokilaaksossa kylämäen koillis-, kaakkois- ja eteläpuolella. Killalan vanha kylämiljööteineen ja peltoaukeineen on asutus- ja rakennushistoriallisesti sekä maisemallisesti arvokas. Kylämäen taloista Isotalon (48) päärakennus on 1900-luvun vaihteesta ja talousrakennukset vuosisadan alkupuoliskolta, Mikolan päärakennus on vuodelta 1951 ja sen piha-piirissä on vanhoja, siirrettyjä talousrakennuksia, Nissilän (49) asuinrakennus on vuodelta 1914 ja talousrakennuksista osa 1800-luvulta. Mikolasta lohkotun Tuomelan (50) talo on kylämäen vanhin ja se lienee peräisin 1800-luvun puolivälistä. Tuomela sijaitsee Mikolan vanhalla tontilla ja lienee sen vanha päärakennus.

Paikallishistoriallisesti arvokkaita ovat myös Jaakola (51), joka on siirretty nykyiselle paikalleen viimeistään 1900-luvun alussa (päärakennus vuodelta 1936) sekä Saari, Killalankosken mylly ja vanha asuinrakennus. Killalan, Kättylän ja Tuomarlan välinen joenvarsimaisema on seutukaavaan merkitty suojelualue.

Kirkonkylä

Pieni osa Tarvasjoen kirkonkylästä sijaitsee maisema-alueen rajan sisäpuolella, mutta siitä on rajettu pois mm. Isotalon, Seppälän ja Vähätalon kantatalot sekä Tarvasjoen laakson pohjoiseen avautuva arvokas kulttuurimaisema. Valtakunnallisesti arvokas maisema-alue tulisi ulottaa ainakin pohjoisessa sijaitsevaan Kotaan saakka.

Kirkonkylä on saanut nimensä kylän alueella ammoisista ajoista sijainneen Tallakappelin mukaan. Asiakirjoissa Kirkonkylä esiintyy ruotsinkielisessä muodossa Kyrkioby vuodesta 1540 lähtien. 1700- ja 1800-lukujen vaihteen karttoihin kirkko on merkitty nimellä Euran kappeli. Kirkonkylässä oli vuonna 1540 yksi talo, joka halottiin 1550-60-luvuilla kolmeen osaan, Kirkonkylä I:een (myöh. Vähätalo), Kirkonkylä II:een ja Kirkonkylä III:een. Näistä kaksi viimeksimainittua yhdistettiin Isotaloksi 1600-luvun alussa. Isotalo jakautui uudelleen 1770-luvulla, jolloin siitä erotettiin Uusitalo.

Maisema-alerajan sisäpuolelle jää neljä rakennushistoriallisesti ja paikallisesti arvokasta kohdetta: Tarvasjoen kirkko,

lainamakaasiini, Uusitalo sekä Tuomisto. Kirkko (52) on seutukaa-
van suojelukohde. Sen on rakentanut Mikael Piimänen vuonna 1779.
Pitäjän entinen lainamakasiini (52) on 1880-luvulta ja siinä toimii
Tarvasjoen museo. Tuomisto (53) on vanha, räätäli Wahlstenin 1880-
luvulla pystyttämä torppa, joka on asumattomana. Näiden etelä-lou-
naispuolella on uudehkoja omakoti- ja rivitaloja. Uusitalon (54) pää-
rakennus on vuodelta 1904, mutta sen alla on 1700-luvun kellari.
Uusitaloon kuuluu 12 rakennusta, joista 10 on tehty viime vuosisa-
dalla ja tämän vuosisadan alussa.

Kättylä

Kättylän kylä sijaitsee Paimionjoen luoteispuolella, Tiensuun ja
Killalan välissä. Vanha Hämeen Härkätie kulkee sen kautta. Kättylä
on asutettu keskiajalla ja se mainitaan asiakirjoissa ensimmäisen ker-
ran vuonna 1477. Vuonna 1540 se oli yksinäistalo ja se jaettiin vuon-
na 1557 kahteen osaan, Alitaloon ja Ylitaloon. Kylä kuului alunperin
Lietoon ja se liitettiin Tarvasjokeen vuonna 1927.

Vuonna 1800 laaditun kartan mukaan Kättylän talot sijaitsivat
rinnakkain mäen kaakkoissyrjässä. Vanhojen talojen luoteispuolella
on nykyisin Väinölän vuonna 1986 rakennettu talo. Alistalo on siir-
retty 1800-luvulla nykyiselle paikalleen, Härkätien varteen aivan
Killalan kylän rajalle. Ylitalo oli ainakin 1800-luvun jälkipuoliskolla
yhdyksilijelyksessä Alitalon kanssa ja se lienee liitetty siihen koko-
naan.

Alistalon (55) 1800-luvulla rakennettu talo on rakennushistori-
allisesti ja maisemallisesti arvokas.

*Tiensuun (vas.) ja Kättylän kylät
vuonna 1800. Alareunassa Paimion-
joki. Tiensuun talot sijaitsivat Härkä-
tien kahden puolin, Kättylän talot oli-
vat tiestä pohjoiseen, mäen syrjässä.
Molempien kylien talot on siirretty sit-
temmin muualle. Varsinais-Suomen
maanmittaustoimisto.*



Mäentaka

Mäentaka sijaitsee Tarvasjoen kunnan eteläosassa Liedon rajalla. Alikulmantie – vanha Paimio-Marttilatie – kulkee sen kautta. Kylän peltoja halkoo myös nykyinen Turku-Hämeenlinnatie sekä pohjois-eteläsuuntainen Paimionjokeen laskeva Mustassuonoja.

Mäentaan kylä on asutettu myöhäiskeskiajalla. Asiakirjoissa kylään kuuluva talo mainitaan ensimmäisen kerran vuonna 1477, itse kylä mainitaan vuonna 1537. Vuonna 1540 Mäentaan kylässä oli neljä taloa – Jännäri, Pelttari sekä kaksi nimeltä tuntematonta taloa – ja vuosisadan jälkipuoliskolla kylä kasvoi kuusitaloiseksi Pelttarin jakautumisen myötä, mutta pieneni 1600-luvun kuluessa kolmitaloiseksi. Kolmesta talosta – Jännäri, Junnila ja Pelttari – kaksi viimeksimainittua oli vanhan Pelttarin osataloja ja vuonna 1720-luvulla Pelttari jaettiin jälleen kahteen osaan, Kylä- ja Töykkä-Pelttariin, samoin Junnila jakautui Ali- ja Yli-Junnilaksi.

Mäentaan kylässä oli jo varhain myös torppia: tiedetään, että vuonna 1691 Juntolankosken rantaan rakennettiin kylän mylläriille Myllytorppa ja 1770-luvulla kylässä oli Alho- ja Tönko-nimiset torpat. Rukkala ja Sillanpää syntyivät 1820-luvulla. Vuonna 1789 laadittuun karttaan ei vanhoja torppia ole merkitty. Kylän taloista kolme (Jännäri sekä Pelttarin osatalot) sijaitsivat rinnakkain tien länsipuolella paikalla, jossa nykyisin on jäljellä Jännäriin ja Kylä-Pelttarin talot. Yli-Junnila sijaitsi näistä kaakkoon, tien vastakkaisella puolella, samalla paikalla jossa se on nykyisinkin. Myös Ali-Junnila oli nykyisellä paikallaan.

Ali-Junnilan (56) päärakennus on 1890-luvulta ja talousrakennukset 1900-luvun alkupuoliskolta. Jännäriin (57) nykyinen päärakennus on pystytetty 1930-luvulla ja navetta 1920-luvulla. Kylä-Pelttarin (58) tontilla on uusi asuinrakennus ja tilan vanha päärakennus on ollut pitkään asumattomana. Se lienee rakennettu 1800-luvun lopulla mäen rinteeseen, tien vastakkaiselle puolelle, ja sen ympärillä on joukko vanhoja talusrakennuksia. Töykkä-Pelttari on siirretty kylämäestä koilliseen viimeistään vuosisadan vaihteessa ja se jää nykyisen Turku-Hämeenlinnatie pohjoispuolella. Töykkä-Pelttarin talo on asumaton. Yli-Junnilan (59) päärakennus on rakennettu noin 1865, sen talusrakennuksista vanhin on 1700-luvulta.

Mäentaan kylän vanha asutus muodostaa maisemallisesti ja sekä rakennus- että asutushistoriallisesti erittäin arvokkaan kokonaisuuden, johon kantatilojen lisäksi kuuluu mm. joukko vanhoja mäkitupa- tai torpparakennuksia (Havulinna I, Honkaniemi, Lähteenmäki) sekä Kauppala, vuonna 1927 rakennettu osuuskaupparakennus, joka on nykyisin asuinkäytössä.

Suitsula

Suitsuja sijaitsee Paimionjoen mutkassa, joen etelä- ja itäpuolella Tuorilan ja Tyllilän välissä. Se mainitaan asiakirjoissa ensimmäisen kerran vuonna 1464 ja vuonna 1540 siellä oli neljä taloa: Juva, Tiipii (myöh. Suitsu), Ylhäinen (myöh. Uusitalo, Nygård) sekä nimeltä

tuntematon talo. Kylä kasvoi viisitaloiseksi vuonna 1556, jolloin Tiipiistä erotettiin Sauvala (myöh. Saula ja Savela), mutta supistui jälleen nelitaloiseksi 1600-luvun alkupuoliskolla, kun nimeltä tuntematon talo yhdistettiin Juvaan. Kylä muuttui uudelleen viisitaloiseksi 1780-luvulla, jolloin Suitsu jaettiin kahteen osaan, Suitsuun ja Isotaloon. 1800-luvun alusta lähtien kylämaisemaan kuuluivat myös torpat: Hakala muodostettiin 1810-luvulla, Ketola ja Suutari seuraavalla vuosikymmenellä, Vastamaa 1840-luvulla, Spoof 1850-luvulla ja Helenius 1860-luvulla.

Vuonna 1796 laaditun kartan mukaan kylän taloista kolme sijaitsi Paimionjoen mutkassa alavalla paikalla, jossa Juvasta 1920-luvun lopulla lohkottu Savio on yhä edelleen. Kaksi muuta taloa sijaitsi kylään vievältä tieltä Tuorilaan erkanevan tien haarassa. Rintapellot levittäytyivät talojen ympäristössä. Niityt sijaitsivat Aliskulmatien puolella. Suitsulan kantatalot on lohkottu pieniin osiin 1900-luvulla ja kaikki vanhat rakennukset ovat hävinneet. Vanhalla asutuspaikalla oleva Savion talo on rakennettu vuonna 1928.

Tiensuu

Tiensuun kylä sijaitsee Tarvasjoen kunnan lounaiskulmassa Liedon rajalla. Tiensuu on kuulunut Lietoon ja se liitettiin Tarvasjokeen vasta vuonna 1927. Kylä on asutettu varhaiskeskiajalla, asiakirjoissa se mainitaan ensimmäisen kerran vuonna 1477 ja vuonna 1540 siellä oli yksi talo. Hämeen Härkätie kulkee kylän kautta. Tiensuun talo jaettiin 1760-luvulla Vanhataloon ja Uuteentaloon, 1860-luvulla ne liitettiin yhdysviljelykseen.

Vuonna 1800 laaditun kartan mukaan Tiensuun talot sijaitsivat Härkätien tuntumassa, toinen pienen matkan päässä tieltä etelään ja toinen tien pohjoispuolella. Sikolaitumen vieressä tien luoteispuolella oli sotilastorppa. Talojen rintapellot levittäytyivät joen ja Härkätien välissä. Tiensuun vanhat talot ovat hävinneet alkuperäisiltä paikoiltaan. Sotilastorpan paikalla on nykyisin vuonna 1947 rakennettu Hietalan talo. Nykyinen Tiensuun talo on rakennettu alunperin Marttilan pappilaksi 1770-luvulla. Se on siirretty Tiensuuhun joen varteen vuonna 1851 ja nykyiselle paikalleen 1920-luvulla. Kulttuurihistoriallisesti arvokkaan Tiensuun (60) nykyinen ulkoasu on peräisin 1920-luvulta. Joen rannassa on arvokas laidunbiotooppi.

Tuomarlan yks. ja Karhula

Tuomarlan yks. ja Karhulan kylä sijaitsee Paimionjoen kaakkoispuolella Karhulan ja Inkoisten välissä. Kylän kautta kulkee vanha Alikulmantie sekä Turku-Hämeenlinnatie. Tuomarla on asutettu myöhäis-keskiajalla ja Karhula on sen niin ikään keskiajalla asutettu tytärkylä. Tuomarla mainitaan asiakirjoissa ensimmäisen kerran 1470-luvulla, jolloin se kuului Turun Tuomiokirkolle, 1540-luvulla siitä tuli kruunutila ja 1620-luvulla ratsutila. Tuomarlan ratsutila halottiin 1770-luvulla kahteen osaan, Ali- ja Yli-Tuomarlaan. Niihin liitettiin 1800-

luvun alussa Karhulan Simolan talon puolikkaat (kts. Karhula).

Vuonna 1792 laaditun kartan mukaan Tuomarlan talot sijaitsivat rinnakkain tasaisella maalla lähellä Paimionjokea. Tuomarlasta johti suora tie Karhulan kylään sekä yli joen ja Härkätien Killalaan. Talot siirrettiin nykyisille paikoilleen mäen luoteissyrtjälle 1800-luvun alussa. Mäellä oli kaksi torppaa, joiden kohtalosta ei ole tietoa. Pellot sijaitsivat talojen tuntumassa ja jokitöyräät olivat niittyä.

Ali-Tuomarilan nykyinen rakennuskanta on 1930-luvulta. Yli-Tuomarilan talon vanhin osa on 1800-luvun alusta, nykyisen ulkoasunsa se on saanut 1960-luvulla tehdyssä korjauksessa. Maisemallisesti ja asutushistoriallisesti arvokkaaseen Yli-Tuomarilaan kuuluu useita vanhoja talousrakennuksia sekä hyvin hoidettu ympäristö, johon kuuluu mm. hiekkatie koivukujineen. Myös Alikulmantien varteen ryhmittynyt vuosisadan alun mäkitupalais- ym. rakennuskanta muodostaa maisemallisesti ja sosiaalishistoriallisesti arvokkaan kokonaisuuden.

Tuorila (Tuorila ja Kankare)

Tuorilan kylä sijaitsee Paimionjoen itäpuolella Karhulan ja Suitsulan välissä. Kylän läpi kulkee vanha Alikulmantie. Tuorilassa oli vuonna 1540 kolme taloa: Isolusikka (myöh. Keskinen ja Keskitalo), Tommila ja Tuorila (myöh. Vanhatalo) sekä neljäntenä Kankareen yksinäistalo, joka luettiin välistä Tuorilaan kuuluvaksi ja välistä omaksi kyläkseen. Kankare jaettiin vuonna 1556 kahteen osaan, Rakkilaan eli Vähätaloon (myöh. Vähä-Kankare) ja Pihkoon eli Isotaloon. Kankareen kylä yhdistettiin virallisesti Tuorilaan 1720-luvulla. Keskinen jaettiin 1720-luvulla kahtia ja sen puolikkaan joutuivat sittemmin yhdysviljelykseen Mäentaan Ali- ja Yli-Junnilan kanssa.

Paimionjokilaaksoa Karhulan ja Tuorilan väliseltä rajalta koilliseen. Vanhasta Kankareen puustoisesta kylätontista näkyy hieman kuvan oikeassa alareunassa, Tuorilan kyläalue on siitä yläviistoon vasemmalle, taustalla kirkonkylä. Kuva Varsinais-Suomen Liitto/Eino Halonen 1987.



Vuonna 1792 laaditun kartan mukaan Kankareen vanha asutus sijaitsi mäen luoteissyryssä paikalla, jossa Isotalo ja Rakkila ovat yhä edelleen. Tuorilan talot sijaitsivat siitä koilliseen, kylän Suitsulanpuoleisella sivulla paikalla, jossa nykyisin on 1920-30-luvulla rakennettu Nurmelan talo. Talojen sarkajakoiset rintapellot levittäytyivät jokilaaksossa nykyisessä laajuudessaan.

Kankareen Isotalo (61) on seutukaavan suojelukohde. Sen tyhjillään rapistuva päärakennus on vuodelta 1877 ja siihen kuuluu joukko 1800-luvulla rakennettuja talousrakennuksia. Rakkilan nykyinen asuinrakennus on vuodelta 1952. Alikulmantien itäpuolella on hyvin säilynyt Pajalan (62) torppa, joka lienee peräisin 1800-luvun puolivälistä. Tuorila on maisemallisesti, asutushistoriallisesti sekä rakenushistoriallisesti arvokas.

Tyllilä

Tyllilän kylä sijaitsee Paimionjoen eteläpuolella, Juvan ja Suitsulan välissä. Sen läpi kulkee vanha Alikulmantie. Kylä mainitaan asiakirjoissa ensimmäisen kerran vuonna 1513 ja vuonna 1540 siellä oli kolme taloa: Liivi, Puntari sekä nimeltä tuntematon talo. Vuosisadan lopulla kaikki talot halottiin, joten kylän talomäärä kasvoi kuuteen, mutta supistui seuraavan vuosisadan kuluessa taloliitosten myötä em. kahteen taloon. Kolmitaloiseksi kylä kasvoi jälleen 1720-luvulla, jolloin Puntarista erotettiin Prusila.

Vuonna 1782 laaditun kartan mukaan Tyllilän kolme taloa sijaitsivat Alikulmantien ja joen välissä mäen reunassa paikalla, jossa Puntari ja Prusila ovat yhä edelleen. Kylän rintapellot levittäytyivät tien ja joen välissä. Prusilan (63) 1800-luvulla rakennettu päärakennus rapistuu tyhjillään, samoin sen pohjoispuolella sijaitseva mahdollisesti 1700-luvulta peräisin oleva Puntarin (64) talo, joka on seutukaavaan merkitty suojelukohde. Ne muodostavat vanhoine pihapiireineen rakennus- ja asutushistoriallisesti erittäin arvokkaan kokonaisuuden. Liivin vanhalla tontilla on Puntarin nykyinen päärakennus, se on 1960-luvulta.

ARKISTOLÄHTEET

Turun ja Porin läänin maanmittaustoi-
misto

Isojakokartat ja asiakirjat

Muu kartta- ja asiakirja-aineisto

Turun maakuntamuseo

Muinaisjäännösten inventoin-
tikertomukset

Rakennuskulttuurikortisto.

Valokuva-kokoelmat

Turun vesi- ja ympäristöpiiri

Perinnemaisemainventointilomakkeet

Varsinais-Suomen Liitto

Ilmavalokuvat, Eino Halonen 1984
ja 1987

PAINAMATTOMAT LÄHTEET

Forsius-Nummela Johanna, Vihdin
maisemahistoriallinen selvitys. Ra-
portti 3.3.1994.

Malmi Jukka S., Paimionjoen viimeai-
kaiset maanvieremät ja niiden kehitys
jokilaakson geologista ja geomorfolo-
gista taustaa vasten. Pro gradu -tut-
kielma, Turun yliopiston maantieteen
laitos 1995.

Vanhalinna Margit, Liedon kulttuuri-
maisema. Opinnäytetyö, Turun yli-
opiston maantieteen laitos 1936.

Äyräs Maija, Paimionjoki ja sen laak-
so. Pro gradu. Turun yliopiston maan-
tieteen laitos 1962.

KIRJALLISUUS

Alanen Timo – Kepsu Saulo,
Kuninkankartasto Suomesta 1776-
1805. Suomalaisen Kirjallisuuden
Seuran Toimituksia 505. Tampere
1989.

Andersson Päivi,
Rakennusinventoinnin opas. Keski-
Suomen museon monistesarja 1/88.
Jyväskylän kaupunki. Keski-Suomen
museo. Jyväskylä 1988.

Arvokkaat maisema-alueet. Maisema-
aluetyöryhmän mietintö II. Ympäristö-
ministeriö, Ympäristönsuojeluosasto.
Mietintö 66/1992. Helsinki 1993.

Blomqvist Nils, Att läsa historien i
landskapet. Kulturmiljö - Historien i
landskapet. Arlöv 1990.

Blomqvist Nils (red.), Läsa landklap.
En fälthandbok om svenska
kulturmiljöer. 1994.

Edman Stefan – Hagman Torsten,
Bondens landskap. Svenska
naturskyddsföreningens årsbok 1988.
Uppsala 1988.

Edman Stefan, Rädda det öppna
landskapet! Kulturmiljö – Historien i
landskapet. Arlöv 1990.

Ekstedt Olle, Färgerna på gamla
lantmäterikartor. Uddevalla 1987.

Finlandia. Otavan iso maammekirja 2.
Varsinais-Suomi, Satakunta, Ahve-
nanmaa. Keuruu 1984.

Gardberg C. J. – Dahl Kaj, Kunin-
kaantie. Keuruu 1991.

Hiltunen Esa – Luoto Jukka. The
development in the Paimio River
Valley as an historical and
archaeological problem. Iskos 5. 1985.

Hiltunen Esa, Lounais-Suomen asu-
tushistorian tutkimusongelmia. Turun
historiallinen arkisto 41. 1986.

Hyenstrand Åke – Sporrang Ulf, Att
studera kulturmiljöer. Kulturmiljö –
Historien i landskapet. Arlöv 1990.

Jutikkala Eino, Suomen talonpojan
historia. Suomen kirjallisuuden seuran

toimituksia 257. Helsinki 1958.

Jutikkala Eino, Tilusjaot ja
tilusmittaukset ennen isojakoa. Maan-
mittaus Suomessa 1633-1983. Maan-
mittaushallitus. Helsinki 1983.

Kansallismaisema. Ympäristöministe-
riö. 1993.

Lindqvist Sven Olof, Det för
historiska kulturlandskapet i östra
Östergötland. Acta Universitatis
Stockholmiensis Studies in North-
European Archaeology. Stockholm
1968.

Maisemanhoito. Maisema-aluetyöryh-
män mietintö I. Ympäristöministeriö,
Ympäristönsuojeluosasto. Mietintö 66/
1992. Helsinki 1993.

Maisematoimikunnan mietintö. Komi-
teamietintö 1980:44. Helsinki 1980.

Myllyntaus Timo, Ympäristöhistoria –
mitä se on? Historiallinen Aikakaas-
kirja 4/1991. Forssa 1991.

Oja Aulis, Tarvasjoen historia. Vam-
mala 1971.

Paimion historia. Hämeenlinna 1973.

Rakennettu kulttuuriympäristö. Valta-
kunnallisesti merkittävät kulttuurihis-
torialliset ympäristöt. Museoviraston
rakennushistorian osaston julkaisuja
16. Museovirasto. Ympäristöministe-
riö. Helsinki 1993.

Rautamäki Maija, Maakunnallinen
maisemaselvitys, Varsinais-Suomi.
Varsinais-Suomen Seutukaavaliitto.
Ympäristöministeriö. Turku 1990.

Riska Tove, Karinaisten, Kosken Tl.
ja Tarvasjoen kirkot. Suomen kirkot
15. Tammisaari 1988.

Saarenheimo Juhani, Isojaot ja isojaon
järjestelyt. Maanmittaus Suomessa
1633-1983. Maanmittaushallitus. Hel-
sinki 1983.

Sjöström Ingrid (red.), Källmaterialet
berättar. Bebyggelsehistorisk tidskrift.
Nr 7. 1984. Umeå 1984.

Soininen Arvo, Vanha maataloutem-
me. Maatalous ja maatalousväestö

Suomessa perinnäisen maatalouden loppukaudella 1720-luvulta 1870-luvulle. Historiallisia tutkimuksia 96. Helsinki 1974.

Sporrong Ulf, Bebyggelsehistoria genom kartstudier. Bebyggelsehistorisk Tidskrift nr. 7. Umeå 1984.

Strategia rakennetun ympäristön ja rakennuskannan vaalimiseksi. Rakennusuojeluneuvottelukunnan tutkimusohjelma. Rakennusuojeluneuvottelukunta 1989-1992. Ympäristöministeriö. Kaavoitus- ja rakennusosasto. Helsinki 1992.

Suomaa Väinö, Uusjakolainsäädännön kehittyminen ja usjaot Etelä-Suomessa. Maanmittaus Suomessa 1633-1983. Maanmittaushallitus. Helsinki 1983.

Tollin Clas, Ättebackar och ödegården. De äldre lantmäterikartorna i kulturmiljövården. Uppsala 1991.

Turun ja Porin lääninhallitus, Yleiskaavaselvitys. Ympäristöosasto. Turun ja Porin lääninhallituksen julkaisusarja 87/1994.

Varsinais-Suomen historiallisen tieverkoston suojelu ja inventointiraportti. Varsinais-Suomen Seutukaavaliitto. 1977.

Varsinais-Suomen täydennysseutukaava 1990. Varsinais-Suomen Seutukaavaliitto 1990.

Varsinais-Suomen vahvistetut seutukaavat. Lyhennelmä. Varsinais-Suomen Seutukaavaliitto 1986. Turku 1987.

RAKENNUSHISTORIALLISTE TAI -TAITEELLISESTI ARVOKKAAT KOHTEET PAIMIONJOKILAAKSOSSA

PAIMIO:

Askala

1. Alastalo
2. Nummentalo
3. Keskitalo
4. Liikala

Eppinen (Aro)

5. Rajalahti
6. Ylistalo

Hahakapyöli

7. Hahkapyöli

Halkilahti

8. Halkilahti

Helavuori

9. Helavuori

Hiidenala

10. Hiidenala

Isokuusivuori

11. Iso-Kuusivuori

Juntola

12. Juntola

Kaila

13. Kaila II

Kasvala

14. Kasvala

Kauppila

15. Juntolan voimalaitos ja työväenasunnot

Lovi

16. Uusitalo
17. Vanhatalo

Majankalma

18. Majankalma

Moisio

19. Sillankorva
20. Iso-Moisio

Munkkila

21. Munkkila

Pakurla

22. Pakurla ja Lepola

Pappila

23. Vanha pappila

Rukkijoki

24. Uusitalo
25. Askalan voimala ja torppa

Saari

26. Saari

Sievola ja Karpala

27. Alistalo

Siililä

28. Keskikylä
29. Lautkankare
30. Uotila

Suksela

31. Heikkilä
32. Marttila
33. Koulu

Suppala

34. Suppala

Tammisto

35. Tammisto

Taninen

36. Alitalo

TARVASJOKI

Eura

37. Kirsti
38. Seppä
39. Uusitalo
40. Vanhatalo
41. Tie-Knaapi
42. Simola
43. Koulu

Juva

44. Juvan kartano
45. Sähkölaitos ja asuntola
46. Meijeri

Karhula

47. Alikulman koulu

Killala

48. Isotalo
49. Nissilä
50. Tuomela
51. Jaakola

Kirkonkylä

52. Kirkko ja lainamakasiini
53. Tuomisto
54. Uusitalo

Kättylä

55. Alistalo

Mäentaka

56. Ali-Junnila
57. Jännäri
58. Kylä-Pelttari
59. Yli-Junnila

Tiensuu

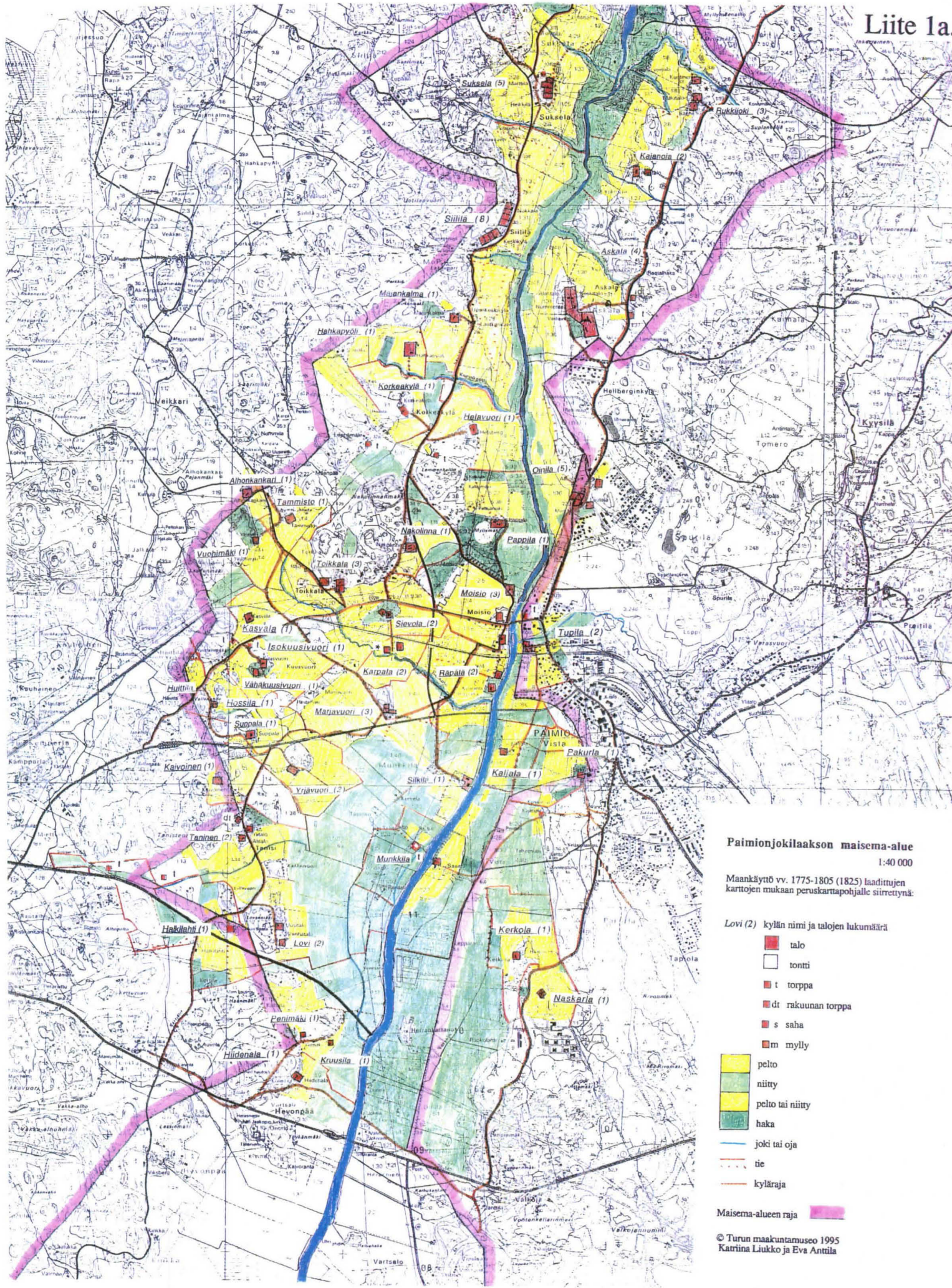
60. Tiensuu

Tuorila

61. Isotalo
62. Pajala

Tyllilä

63. Prusila
64. Puntari

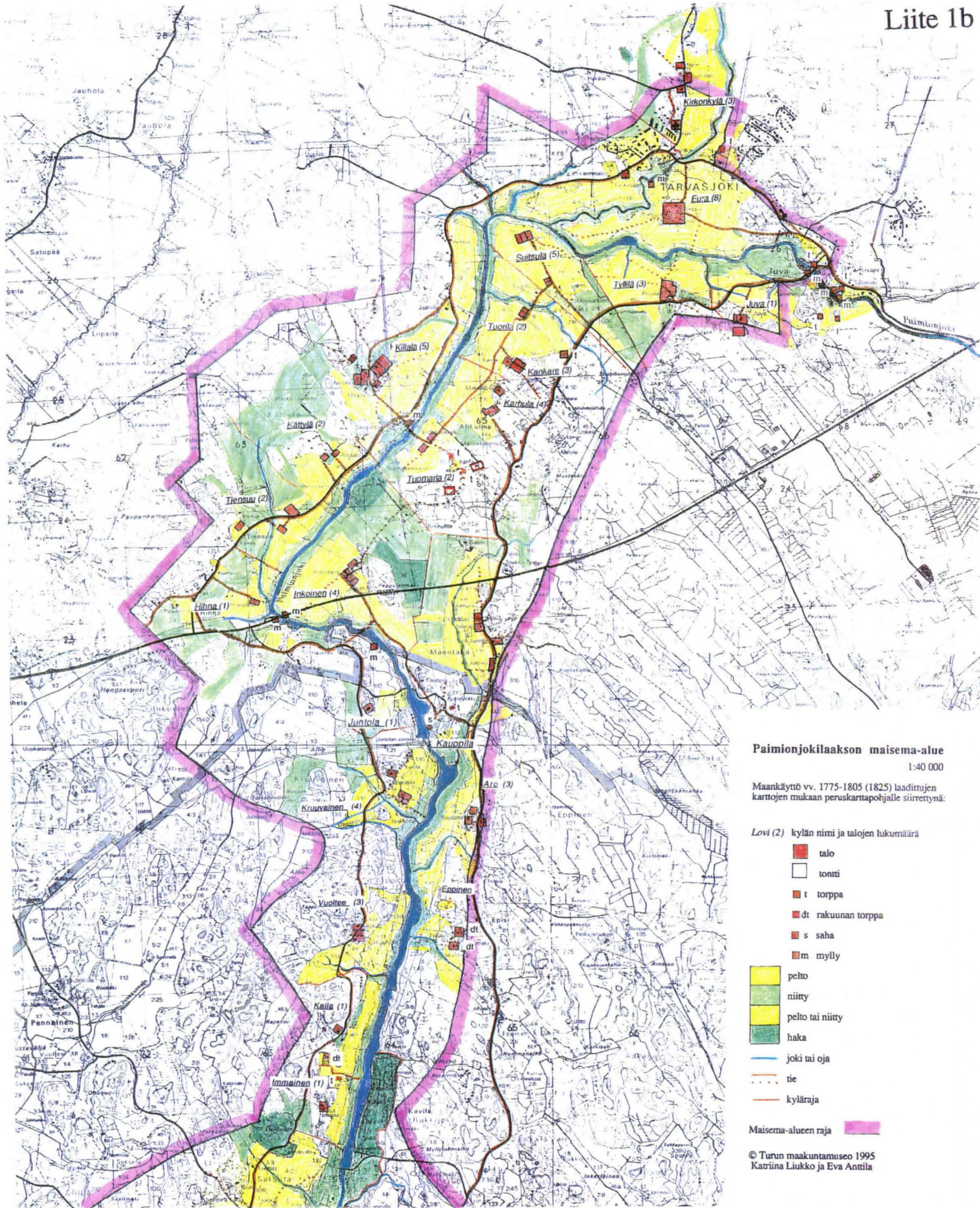


Paimionjokilaakson maisema-alue
1:40 000

Maankäytöt vv. 1775-1805 (1825) laadittujen karttojen mukaan peruskarttopohjalle siirrettyinä:

- Lovi (2)** kylän nimi ja talojen lukumäärä
- talo
 - tontti
 - t torppa
 - dt rakuunan torppa
 - s saha
 - m mylly
 - pelto
 - niitty
 - pelto tai niitty
 - haka
 - joki tai oja
 - tie
 - kyläraja

Maisema-alueen raja



Paimionjokilaakson maisema-alue
1:40 000

Maankäyttö vv. 1775-1805 (1825) laadittujen karttojen mukaan peruskarttopohjalle siirrettynä:

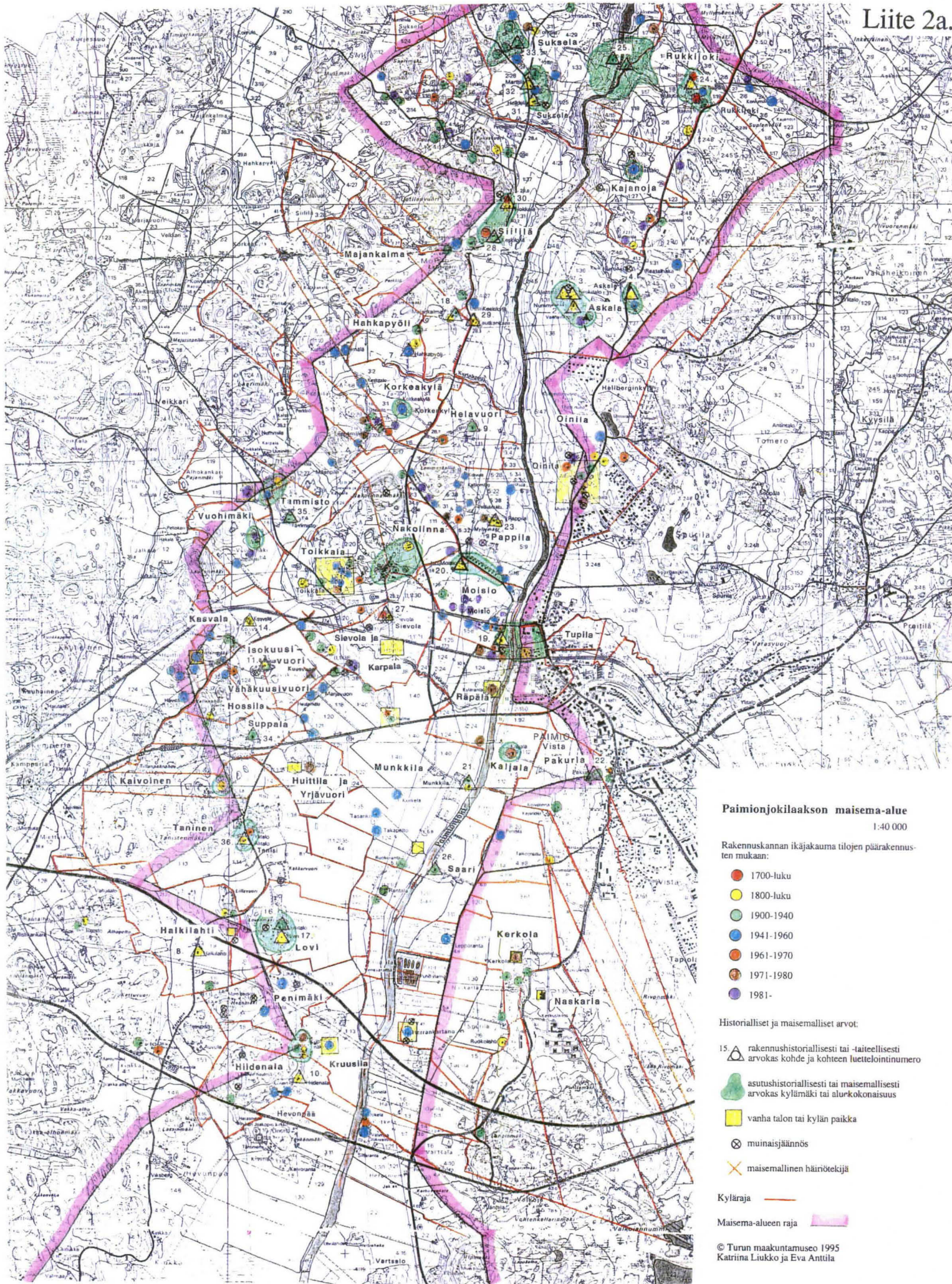
Lovi (2) kylän nimi ja talojen lukumäärä

- talo
- tontti
- t torppa
- dt rakuunan torppa
- s saha
- m mylly

- pelto
- niitty
- pelto tai niitty
- haka
- joki tai oja
- tie
- kyläraja

Maisema-alueen raja

© Turun maakuntamuseo 1995
Katriina Liukko ja Eva Anttila



Paimionjokilaakson maisema-alue

1:40 000

Rakennuskannan ikäjakauksen tilojen päärakennusten mukaan:

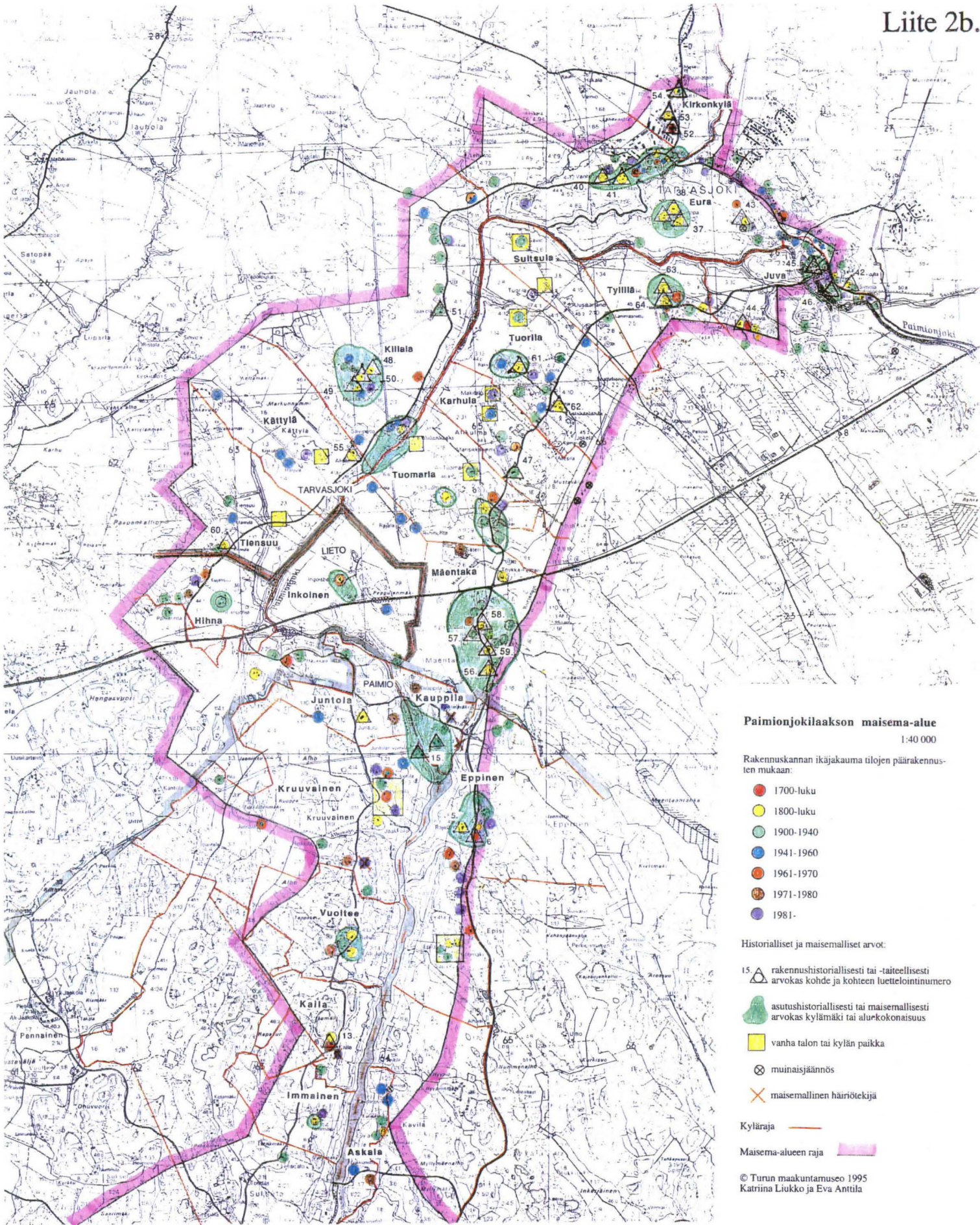
- 1700-luku
- 1800-luku
- 1900-1940
- 1941-1960
- 1961-1970
- 1971-1980
- 1981-

Historialliset ja maisemalliset arvot:

- 15. rakennushistoriallisesti tai -taiteellisesti arvokas kohde ja kohteen luettelointinumero
- asutushistoriallisesti tai maisemallisesti arvokas kylämäki tai alurakennus
- vanha talon tai kylän paikka
- muinaisjäännös
- maisemallinen häiriötekijä

Kyläraja

Maisema-alueen raja



Paimionjokilaakson maisema-alue
1:40 000

Rakennuskannan ikäjakauja tilojen päärakennusten mukaan:

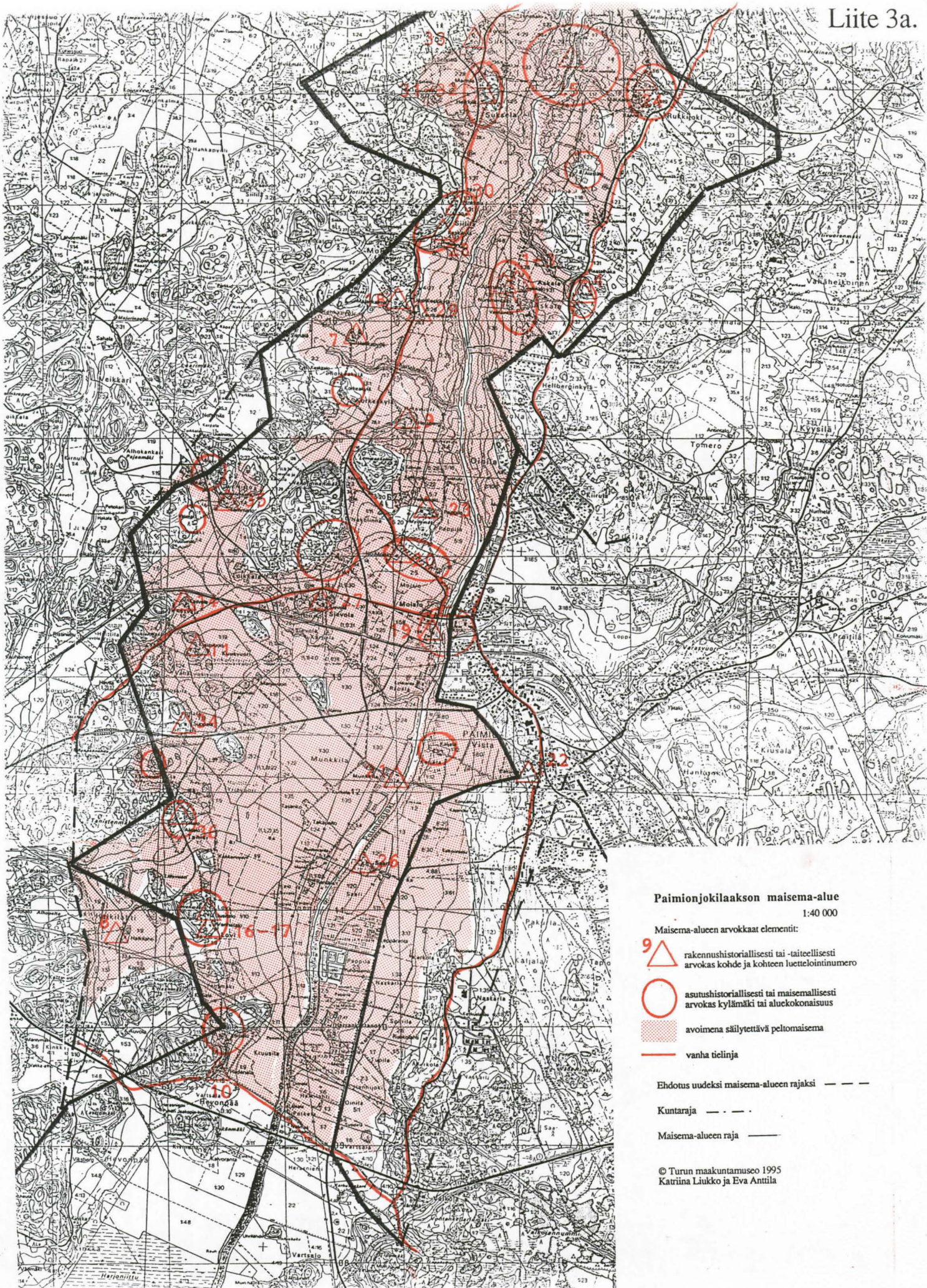
- 1700-luku
- 1800-luku
- 1900-1940
- 1941-1960
- 1961-1970
- 1971-1980
- 1981-

Historialliset ja maisemalliset arvot:

- 15. ▲ rakennushistoriallisesti tai -taiteellisesti arvokas kohde ja kohteen luettelointinumero
- ▲ asutushistoriallisesti tai maisemallisesti arvokas kylämäki tai aluekokonaisuus
- vanha talon tai kylän paikka
- ⊗ muinaisjäännös
- × maisemallinen häiriötekijä





Kyläraja ———
Maisema-alueen raja ———

© Turun maakuntaruseo 1995
Katriina Liukka ja Eva Anttila



Paimionjokilaakson maisema-alue
1:40 000

Maisema-alueen arvokkaat elementit:

-  rakennushistoriallisesti tai -taiteellisesti arvokas kohde ja kohteen luettelointinumero
-  asutushistoriallisesti tai maisemallisesti arvokas kylämäki tai aluekokonaisuus
-  avoimena säilytettävä peltomaisema
-  vanha tielinja

Ehdotus uudeksi maisema-alueen rajaksi - - - -

Kuntaraja - - - -

Maisema-alueen raja ————

© Turun maakuntamuseo 1995
Katrina Liukka ja Eva Anttila

