

## VIHANTI JA HAAPAVESI

Marraskuussa 2005 Ilmotti Vihannin ympäristönsuojelusihteri Ilkka Haataja Vihannin Haapaveden alueella olevista mahdollisista muinaisjäänöksistä. Kohteita ovat kartoittaneet Alpo Kontinaho (08 – 285 361), Pekka Taskila, Tapio Isokääntä ja Luri Utunen. Osa kohteista päästiin tarkastamaan pikaisesti 24.7.2006 allekirjoittaneen toimesta. Löytäjiin ei toistaiseksi ole oltu yhteydessä. Seuraavassa suppea luohdinta ilmoitetuista havainnoista. Kohdejärjestys ja luonnehdinta Ilkka Haatajan ilmoittamien tietojen mukaan. Mukana oleville kartoille merkitty nimellä ja vahvasti ympyröityinä pistemerkintöinä muinaisjäänöksiksi todetut kohteet. Ympyrän sisällä olevat numerot 1 – 7 viittaavat Ilkka Haatajan numerointiin. Neliön sisällä oleva numerointi kertoo aiemmin tunnettujen lähikohteiden kuntakohtaisen inventointinumeron.

## VIHANTI, LEHTOLA

Puisia pyydysrakenteita

PK 2434 05 ALPUA

p = n. 7148 15 , i = n. 3412 28, z = n. 87,5

*ei rek.*

Kohdetta ei toistaiseksi tarkastettu. Ilkka Haataja kirjoittaa:

**Kohde 1.** Vesijohdon kaivun yhteydessä Alpo Kontinahon mukaan noussut ilmiselvästi tunnistettavia pyydysrakenteita (kalapyydys tai pato). Tällä käynnillä emme käyneet kohteella mutta selostuksen mukaan vaikutti uskottavalta.

## VIHANTI, VIITAMAANKANGAS W

Kvartsilöytöpaikka(?)

PK 2434 05 ALPUA

p = n. 7148 25 , i = n. 3411 25, z = n. 87,5

Alpua, Isoneva

Kohdetta ei toistaiseksi tarkastettu. Ilkka Haataja kirjoittaa:

**Kohde 2.** Runsaasti iskoksia Pekka Taskilan ja Tapio Isokäännän mukaan. Nousseet ilmeisesti samaisesta vesijohtokaivannosta. Emme käyneet nyt paikalla.

*ei rek.*

## VIHANTI, HAUTAKAARTO NW

Kvartsilöytöpaikka (?)

PK 2434 05 ALPUA

p = n. 7150 57 , i = n. 3408 05, z = n. 92,5

*ei rek.*

Kyseessä on pitkä soiden ympäröimä hiekkaharjanne, jonka selkää kulkee polkutie.

Ilkka Haataja kirjoittaa:

**Kohde 3.** Pekka Taskilan mukaan hiekkaharjanteella olevassa tiessä runsaasti iskoksia karttaan merkityllä kohdalla. Emme käyneet paikalla.

Ilmoitetulta alueelta ei tavattu tarkastuksen aikana iskoksia eikä mitään muutakaan asuinpaikkaan viittaavaa. Paikka tarkastettava paremmalla ajalla oppaiden kanssa.

## VIHANTI, KUPIAISENKAARTO

1000 00 6072

Pyyntikuoppia. II.  
PK 2434 05 ALPUA  
Koordinaatit: ks. alla

Kupiaisenskaarto on pari kilometriä pitkä hiekkaharjanne Alpuankankaan länsipuolella.

Ilkka Haataja kirjoittaa:

**Kohde 4.** Kävimme useista pyyntikuoppa sisältävällä harjanteella. Alpo Kontinahan mukaan pyyntikuoppaketjuun sisältyy runsaasti säilyneitä painanteita Paaakkupään ja Varesnevan tien välisellä alueella. Alpo Kontinaho osaa opastaa kuopille.

Alueelta tavattiin useita kuoppia, joista ainakin seuraavat tulkittavissa pyyntikuopiksi:

- 1) 7149 868 / 3410 219, ala n. 3 x 2 m, syvyys 40 – 50 cm, kuopassa suunnistajien paalu nro 23
  - 2) 7149 929 / 3410 175, halkaisija 2 – 3 m, syvyys n. 60 cm, sähkölinjan ja teiden välissä, risuja
  - 3) 7150 083 / 3410 016, halkaisija n. 4 m, syvyys n. 40 cm, tiestä n. 5 m pohjoiseen, tästä n. 13 m NW
  - 4) 7150 093 / 3410 009, halkaisija 3 - 4 m, syvyys 40-50 cm, tiestä n. 5 m pohjoiseen
  - 5) 7150 207 / 3409 675, laakea kuopanne/painaus, halk. n. 5 m, syvyys n. 50 cm
  - 6) 7150 202 / 3409 667, nuorehko pyyntikuoppa, ala valleineen n. 8,5 x 9 m ja syvyys noin metri, sähkölinjasta n. 8 m N
  - 7) 7150 237 / 3409 635, halkaisija 3,5 - 4 m, syvyys 40-50 cm, tiestä n. 15 m S
  - 8) 7150 689 / 3409 136, halkaisija n. 3 m, syvyys 40 – 50 cm.
  - 9) 7150 815 / 3408 646, halkaisija 3,5 m, syvyys 60 cm, tiheän nuoren männikön etelälaidalla
  - 10) 7150 826 / 3408 613, halkaisija 3 m, epämääräinen laakea painanne
  - 11) 7150 828 / 3408 590, 2 kpl, halkaisijat n. 3,5 m, syvyydet 30 – 40 ja 40 – 50 cm n. 10 m toisistaan
  - 12) 7150 864 / 3408 507, 2 kpl, halkaisijat n. 3 - 3,5 m, syvyydet 30 – 40 ja 40 – 50 cm.
- 13) 14)

## VIHANTI, LATVANEVANKAARROT

1000 00 6073

Pyyntikuoppia. II.  
PK 2434 08 VILMINKO  
p = n. 7141 12, i = n. 3421 60, z = n. 100 (keskikohta pohjoinen alue)  
p = n. 7140 72, i = n. 3421 47, z = n. 105 (keskikohta eteläinen alue)

Hiekkakankaita Vihanti-Pulkkila –maantien pohjoispuolella.

Ilkka Haataja kirjoittaa:

**Kohde 5.** Haapaveden ja Vihannin rajalla. Useita painanteita, joissa ainakin kahdessa keskellä Pekka Taskilan mukaan tulipaikka eli olisivat asuinpaikkoja. Karttaan merkityt ovat suhteellisen selvästi tunnistettavia ja läheisyydessä hakkuuaukea, jossa on ilmeisesti ollut samanlaisia mutta ovat laikutuksen vuoksi tuhoutuneet tai vaikeasti tunnistettavissa.

Alueelta tavattiin kuoppia kahdesta kohtaa seuraavasti:

- 1) 7141 103 / 3421 657, halkaisija n. 3 m, syvyys n. 40 cm
  - 2) 7141 104 / 3421 640, halkaisija n. 3 m, syvyys n. 40 cm
  - 3) 7141 127 / 3421 602, halkaisija n. 2,5 m, syvyys n. 30 cm, epämääräinen
  - 4) 7141 143 / 3421 507, halkaisija n. 2,5 - 3 m, syvyys n. 40 cm
  - 5) 7141 168 / 3421 656, halkaisija n. 3 m, syvyys n. 40 cm
- ja
- 6) 7140 718 / 3421 424, halkaisija n. 3,5 - 4 m, syvyys n. 80 cm
  - 7) 7140 724 / 3421 443, halkaisija n. 2,5 - 3 m, syvyys n. 50 - 60 cm
  - 8) 7140 712 / 3421 463, halkaisija n. 4 m, syvyys n. 70 - 80 cm
  - 9) 7140 734 / 3421 534, halkaisija n. 3 m, syvyys n. 40 cm

## VIHANTI, HAUTAKAARTO NW

ei my.

Kuoppia (?)

PK 2434 05 ALPUA

p = n. 7150 57, i = n. 3408 05, z = n. 92,5

Kyseessä on pitkä soiden ympäröimä hiekkaharjanne, jonka selkää hakattu. Ilkka Haataja kirjoittaa:

**Kohde 6.** Pekka Taskilan mukaan kuoppia, jotka olleet asuinpaikkoja tai pyyntikuoppia. Emme käyneet paikalla.

Paikalta ei tavattu pyyntikuoppia tai painanteita. Joitakin luontaisiksi tulkittu kuopanteita paikalla oli, mahdolliset kuopanteet olisi ehkä tarkastettava oppaiden johdolla.

## VIHANTI, KOPPELONKANGAS

Rakkakuoppia

ei net.

PK 2434 06 KUUSIRATI

p = 7151 824, i = 3413 234, z = n. 90 (kuoppien väli)

Koppelokankaan korkeimman kohdan lounaisreunalla on kaksi rakkakuoppaa rinnakkain luontaisessa kivikossa. Kuopista kaakoisemman halkaisija on n. 1,5 - 2 metriä ja syvyys 40 - 50 cm.

Luoteisemman kuopan ala on 2 x 2,5 metriä ja syvyys 50 - 60 cm.

Ilkka Haataja kirjoittaa:

**Kohde 7.** Koppelonkangas. Kankaan korkeimmalla kohdalla 2 kpl kivilatomuksia. Emme käyneet paikalla mutta Alpo Kontinaho osaa opastaa.

## HAAPAVESI, RINNEKANGAS

1000 00 6074

Pyyntikuoppia. II.

PK 2434 04 PERIKANGAS

p = 7132 95, i = 3413 88 (kohteen luoteispää)

Alue on kivikkoista kankaanreunaa, ylempänä soraa. Kohde tarkastettiin myöhään illalla ja vain sen luoteispää saatiin kiinni. Alla kolmen luoteisimman kuopan sijainti:

7132 969 / 3413 883, halkaisija 4 m, syvyys n. 70 cm.

7132 963 / 3413 889, halkaisija 3,5 m, syvyys n. 60 cm.

7132 928 / 3413 915, halkaisija 4 m, syvyys 70 - 80 cm.

Saatujen tietojen mukaan kohteen pitäisi jatkua kankaan laidalla ainakin 700 - 800 metriä eteläkaakkoon. Myös tuossa suunnassa olevan Myllyrämeen luoteispuolella pitäisi olla kuoppia.

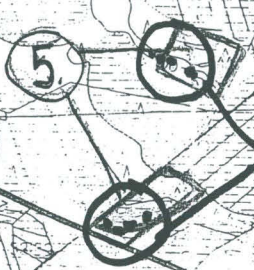
Kartta: Peruskarttaotteet 2434 04, 05, 06 ja 08.

Oulussa 23.8.2006



Mika Sarkkinen  
tutkija/PPM





**LATVANEVAN KAARROT**

2565	2566	2567	2568	2569
VIHANTI	Saarineva	Pukkilaan	HAAPAVESI	
2434 07	2435 07	2436 07	25° 25'	20"
Korkeudet metreinä merenpinnasta N 60 järjestelmän mukaan.				-18m
				20"

Kartoitus 1:10 000 v. 1976 J.

**2434  
VILMIN**

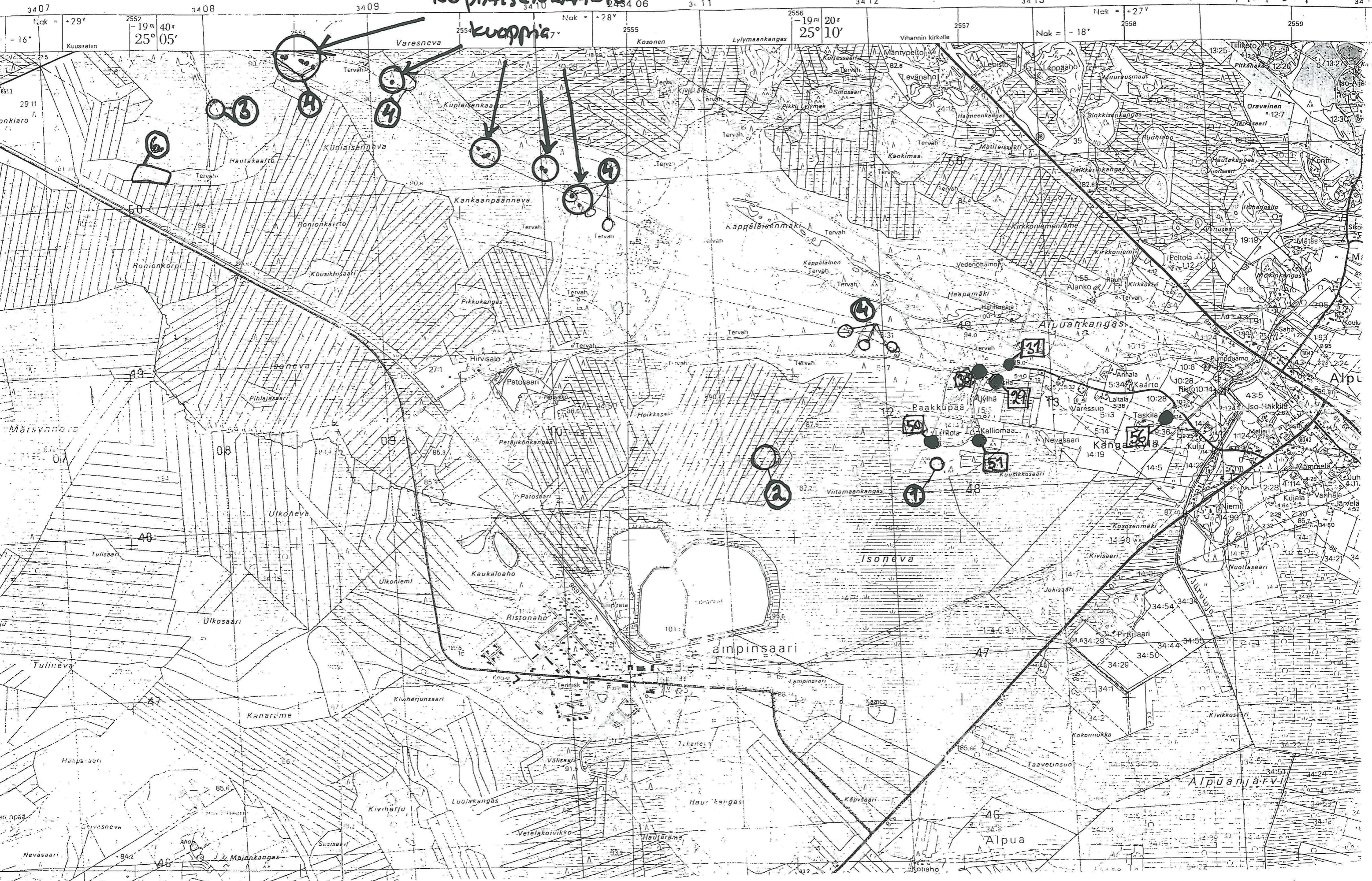
1:20 000



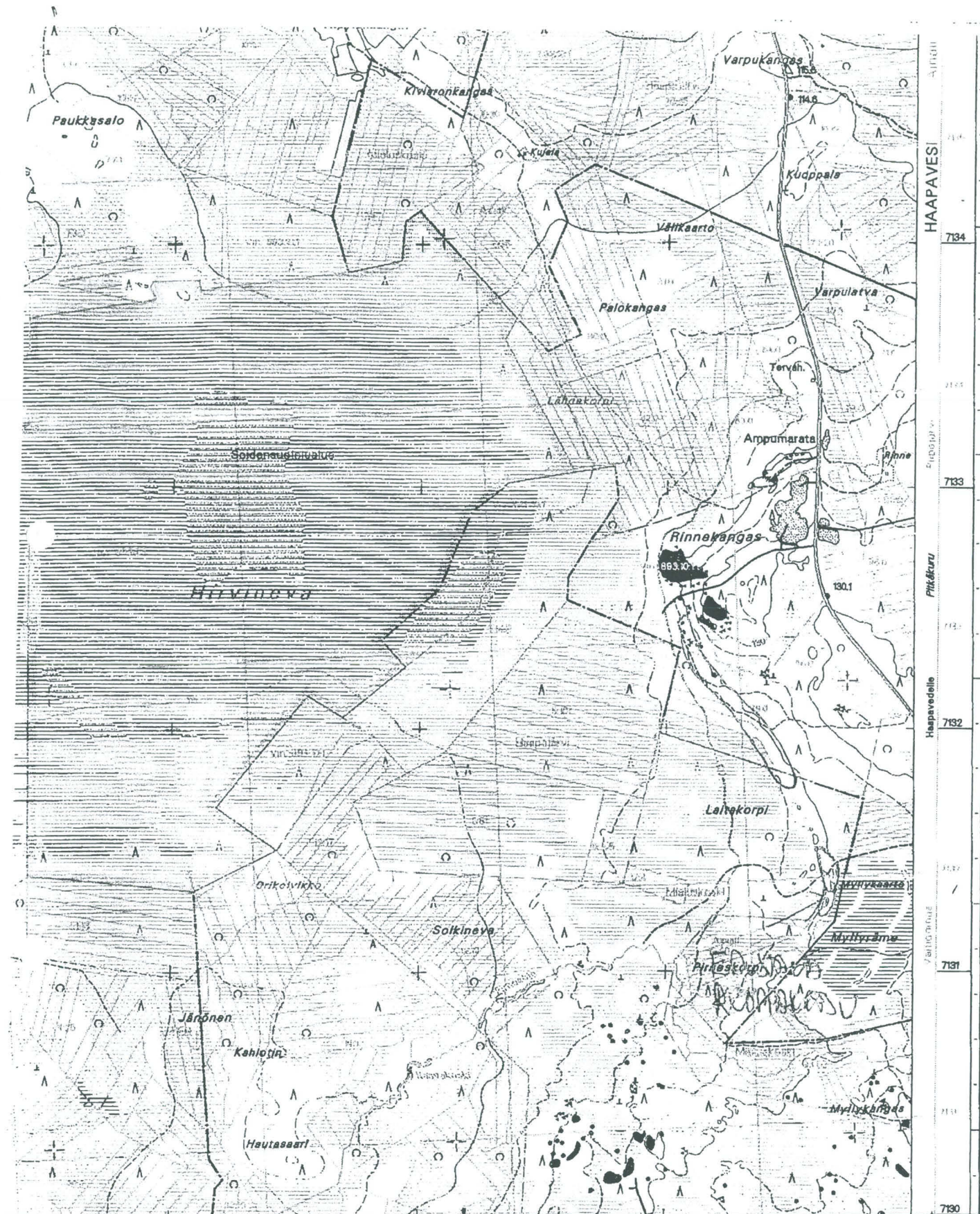


243405  
ALPUA

# KUPIAISENKAARTO







HAAPAVESI  
 7134  
 7133  
 Pitkäkurru  
 Haapavedelle  
 7132  
 7131  
 7130

64° 18'

64° 17'

64° 16'

OULAINEN

HAAPAVESI

Mieluskeaki

Valkaarto

25 57

25 58

25 59

25 60

25°10'

25°12'

25°14'

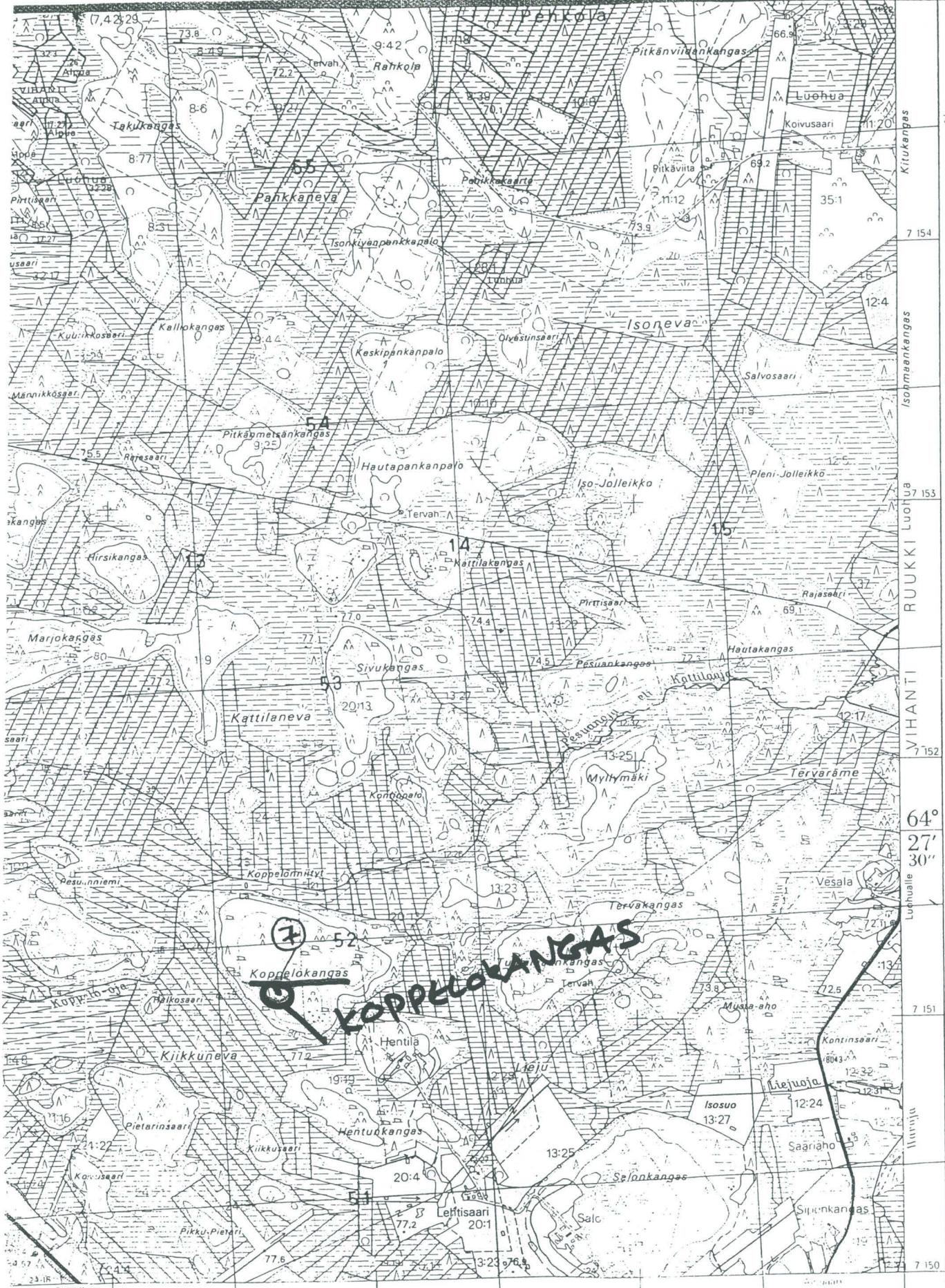


© Maanmittauslaitos, Lantmäterverket. 2001  
 Aineiston kopiointi ilman Maanmittauslaitoksen  
 lupaa on kielletty.  
 Kopiering av materialet utan Lantmäterverkets  
 tillstånd är förbjudet.

2 000 m

2434 04





7155  
7154  
7153  
7152  
7151  
7150

Kitukangas  
Isohirsänkangas  
RUUKKI LUOTO  
VIHANTI  
Luhualle

2557      Nak = -18°      2558      2559      2560

3413      3414      3415

Kartta 1:0000 v. 1976 IABD: J.V. 1976

MAANMITTAUSHALLITUKSEN KARTTA-OSASTO HELSINKI 1979

KUUSIRATI 2434 06