

VIHANTI [9] Petäjäniemi, Petäjäniemenmäki

Tarkastus Paula Purhonen 1974

VIHANTI [9], Petäjäniemi, Petäjäniemenmäki

Kivikautinen asuinpaikka-alue. II.

Maanomistaja Martti Vikki, os. Kinttukangas, 86400 VIHANTI

Rek.nro 20¹

Peruskartta 2434 02 (Korpi, painettu 1953), koordinaatit $x = 4998-4973$,
 $y = 4974-4990$, $z = n. 90$.

Kertomukseen liittyy kuvataulu (liite 1), jossa on kuvat negatiiveista 42054,
42056-42058, karttaluonnos (liite 2) ja ote peruskartasta 2434 02 (liite 3).

Petäjäniemenmäen kivikautiselta asuinpaikka-alueelta on VIHANTI [9]:stä
löydöt KM 2106:6, 3608:1-21, 3639:3-4, 3758:1-18, sekä VIHANTI [11]:sta
löydöt KM 16457:1-14 ja Vihannin Kotiseutumus. 31, sekä v. 1974 löydetyt
KM 19378:1-2.

Tarkastaessani elokuussa tielinjaa TVL:n Keski-Pohjanmaan raja-Vihanti kävin
Vihannin Petäjäniemen Petäjäniemenmäen kivikautisella asuinpaikka-alueella.
Petäjäniemenmäen aikaisemmat löytökohdat on nimetty VIHANTI [9]:ksi ja
VIHANTI [11]:ksi. Niistä edellinen sijaitsee Vihantiin vievältä kantatie 86:lta
länteen lähtevän Pitkäsaaren tien varrella n. 200 m kt. 86:sta. VIHANTI [9]:n
kohdalla on kärrytie, joka luoteis-kaakkoissuuntaisena yhtyy kt. 86:een. Kärry-
tien eteläpäässä olevaa löytökohtaa kutsutaan VIHANTI [11]:ksi.

Kärrytie kulkee 90 m:n korkeuskäyrän suuntaisesti. Tien lounaispuolella maasto
on suota, tien koillispuolella rinne, joka on mäntyjä kasvavaa hiekkapohjaista
kangasmaata, nousee melko jyrkästi. Asuinpaikka-alueen eteläosa on vanhojen
hiekk- ja perunakuoppien rikkomaa. Rinne laskee uudelleen itään kt. 86:lle
päin, mutta tämä alue on kokonaan tuhoutunut hiekanotossa. VIHANTI [9]:n
kohdalla on vanha matala hiekanottoaika, jonka reunoilla on kvartsi-iskoksia
ja kulttuurikerrosta näkyvissä, samoin siitä pohjoiseen ja kaakkoon vievän
kärrytien kohdalla. Erikoisen runsaasti kvartssia löytyy n. 200 m kaakkoon em.
hiekanottoaikaista sillä kohdalla, missä kärrytiessä on hiukan jyrkempi mutka.
Samalla kohdalla on heti tien koillispuolella mahdollisia asuinpaikkoja tien
(korkeuskäyrän) suuntaisesti kahdessa rivissä. Ne ovat muodoltaan soikeita ja
melko selvästi erottuvia (karttaluonnos, liite 2). Kuopat oli havainnut myös

Anja Sarvas tarkastusmatkallaan v. 1973. Pyyntikuoppia muistuttavia kuoppia on VIHANTI [11] :n löytökohdasta koilliseen lähellä kt. 86:ta. Tällä alueella on kuitenkin runsaasti erilaisia, ilmeisesti melko nuoria kuoppia, joten pyyntikuoppia muistuttavat kuopat saattavat olla yhteydessä niihinkin (karttaluonnos, liite 2).

On ilmeistä, että VIHANTI [9] ja VIHANTI [11] kuuluvat samaan kivikautiseen asuinpaikkaan, koska ne ovat samalla korkeudella, niiden välillä ei ole luontaista maastoestettä ja niiden välillä olevalta alueelta löytyy runsaasti kvartsia. Varsinkin asuinpaikka-alueen luoteis-kaakkoissuuntainen rinne on säilynyt sekä maastoltaan, maisemaltaan että kasvustoltaan suhteellisen koskemattomana. Lisäksi alueen arvoa lisäävät mahdolliset asuinuopat. Rinne pitäisi pyrkiä säilyttämään kokonaisuutena, varsinkin kun alueen laajuuden vuoksi tulisi olemaan erittäin vaikea suorittaa kokonaistutkimusta.

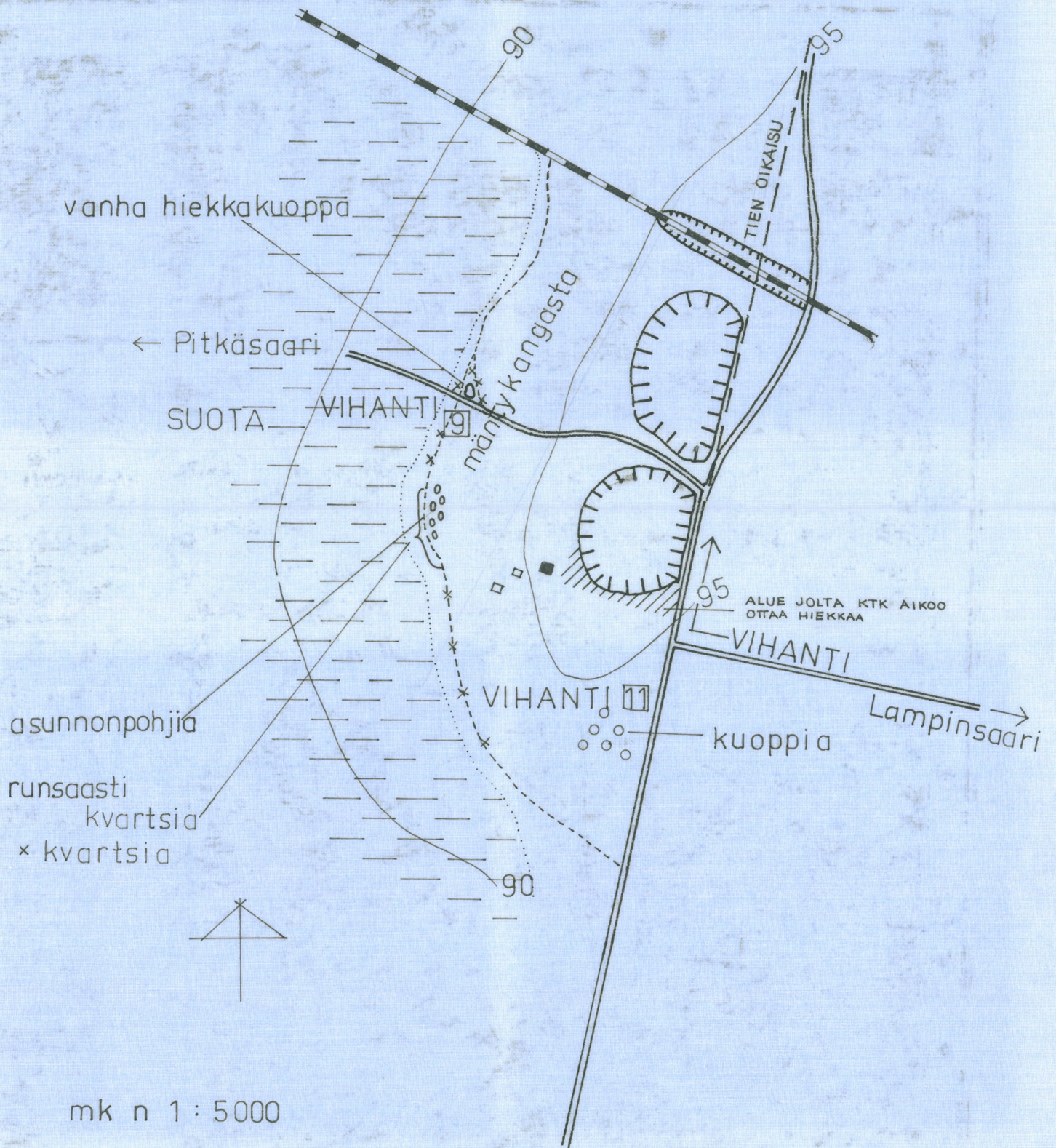
Uudelleen kävin Petäjaniemenmäen asuinpaikalla syyskuussa 1974, koska sain tietää, että Oulun läänin KTK aikoo ottaa alueelta hiekkaa. Aluksi hiekkaa otettaisiin vanhan suuren hiekkakuopan eteläreunasta kapeana kaistaleena mäen korkeimmalla kohdalla olevista rakennuksista kt. 86:lle saakka. Tällä kohdin ei ollut hiekkakuopan reunassa eikä maanpinnalla näkyvissä kvartsi-iskoksia eikä mitään merkkejä kulttuurikerroksesta. Mikäli kuitenkin hiekanottoaluetta laajennetaan tästä etelään päin VIHANTI [11] -löytökohdan suuntaan, tulee tarpeelliseksi varmistaa koekaivauksin, ettei kivikautista asuinpaikka-aluetta tule tuhoutumaan hiekanotossa.

Helsingissä 14.10.1974

Anja Sarvas

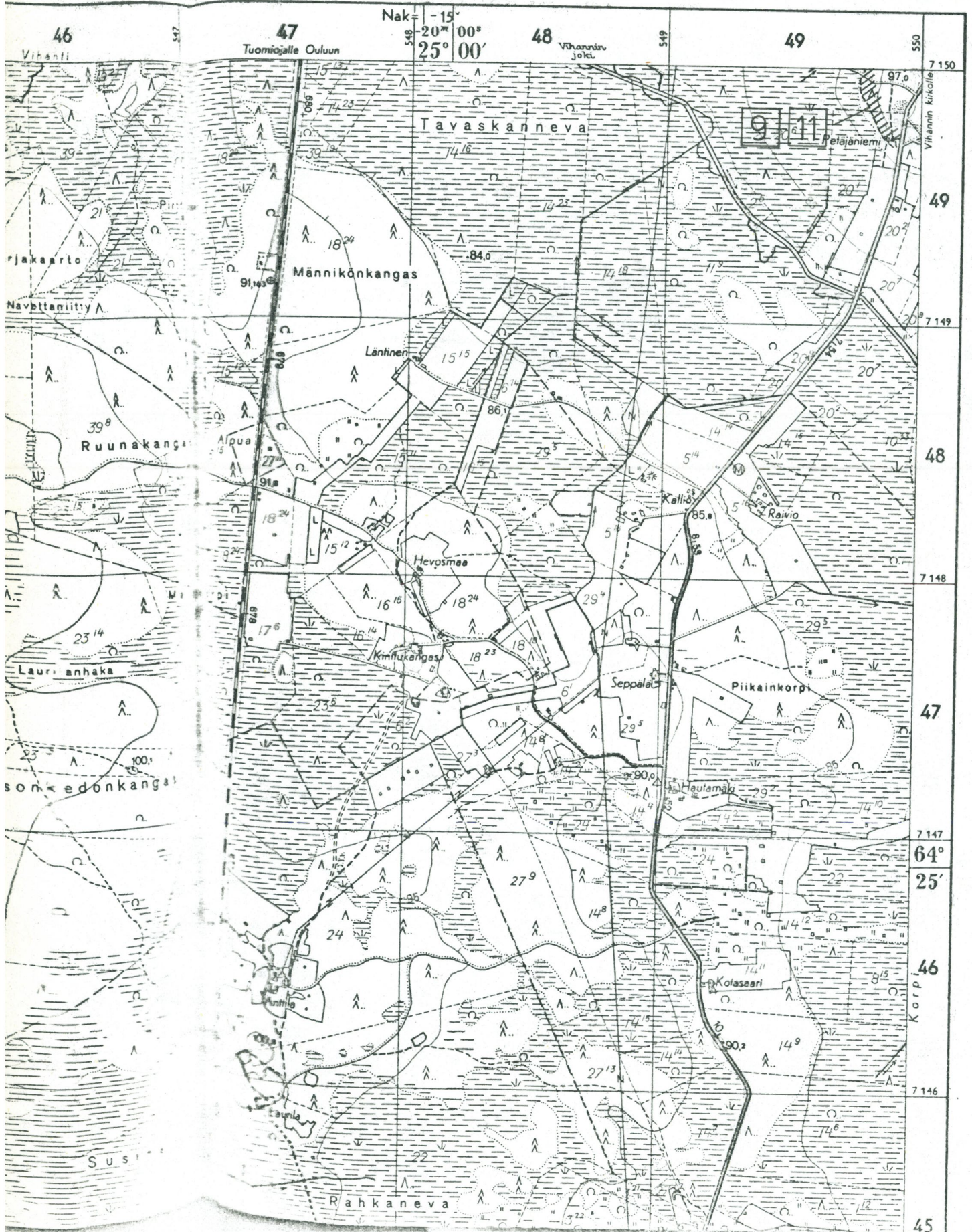
VIHANTI 9 11 Petäjaniemenmäki

90



PI VIHANTI 9 11 Petäjaniemi

Peruskartta 1:20 000



VIHANTI [9] Petäjaniemenmäki



f 42058

Vanha hiekkakuoppa Pitkäsaaren vievän tien pohjoispuolella etelästä kuv. Kuopan reunasta ja sen ympäristöstä löytyy kvartsia.



f 42054

Kaakkais-luoteissuuntaista kärrytietä kaakosta kuvattuna. Tien eteläpäässä olevat löytöpaikat on nimetty VIHANTI [11]:ksi, sen pohjoispäässä olevat löytöpaikat VIHANTI [9]:ksi.



f 42056

Em. kärrytietä etelästä kuvattuna. Tien koillispuolella mahdollisia asuin-kuoppia.



f 42057

Samaa tietä hiukan pohjoisempaan kaakosta kuvattuna. Kuvasea näkyvän tienmutkan kohdalta löytyi runsaimmin kvartsia.

VIHANTI 9 11 Petäjaniemenmäki

1.



f. 44220

44221

1. OULUN LÄÄNIN KTK:N OMISTAMA OSAA PETÄJÄNIEMENMÄEN KIVIKAUTISELTA ASUINPAIKKA-ALUEelta, JOSTA PUUT OLI HAKATTU POIS. KUVATTU POHJOISESTA.

2. ASUINKUOPPA ASUINPAIKKA-ALUEITA Kiertävän TIEN ITÄPUOLELLA ETELÄSTÄ KUVATTUNA.

3. ASUINPAIKAN LÄNSIPUOLELLA OLEVAA SUOTA ASUINPAIKALTA KUVATTUNA.

2.



44222

3.



44223