

Muistio ilmoitetun muinaisjäännöksen tarkastuksesta

Vöyri, Rejpelt, Båtholmen

pk 1333 09 VÖRÅ, x = 7000 03, y = 589, z = n. 37,5 m

Syyskuun 14 päivän illalla soitti Ralf Norrman Vöyrillä allekirjoittaneelle<sup>+/</sup> ja kertoi, että hän yhdessä muutamien muiden harrastajien kanssa oli saman päivän iltapäivällä löytänyt Rejpeltin Båtholmenilta, riimukiven läheltä rautakautisen haudan. Paikka sijaitsi kertoman mukaan n. 14 m riimukivestä tulosuuntaan eli etelään. Todettu hauta oli pieni, sijaitsi kivikossa, jota tarkasteltaessa oli metallinetsin antanut signaalin juuri kyseisellä kohdalla. Tämän jälkeen oli kivikkoa avattu ja löydetty palaneita luita sekä rautainen veitsi. Näiden löytöjen jälkeen paikkaa ei Norrmanin kertoman mukaan kaivettu enempää, vaan kaikki pantiin takaisin ja asiasta riennettiin kertomaan allekirjoittaneelle.

Myöhäisen ajankohdan vuoksi ei paikkaa voitu tarkastaa enää samana iltana, kun lisäksi oli ehdittävä Vöyriltä Vaasaan yöjunalle. Matkaa Helsinkiin ei liioin ollut mahdollista siirtää seuraavaan päivään, joka oli lauantai. Ilmoitin Norrmanille, että paikkaa ei tule kaivella enempää, eikä löydöstä ole syytä puhua enempää julkisuudessa, jottei paikkaa kaiveltaisi ennen tutkimusta. Jonkinlainen tutkimus tai tarkastus pyrittäisiin suorittamaan museoviraston taholta mahdollisimman pian.

Tarkastin paikan 11.10.1984 ja suoritin samalla pienen kaivauksen, joka käsitti n. 6 m<sup>2</sup>:n alueen.

Paikka sijaitsee Vöyrin Rejpeltin kylässä, tilan 6:20 maalla, Båtholmen-nimisellä suosaarekkeella, joka kohoaa parisen metriä ympäröivästä suosta (Blommiskärret). Saareke on pitkänomainen, n. 80 x 40 m suuruisen, kivikkoinen. Se lienee jääkauden aikana syntynyt kivikko, moreenikukkula tai drumliini, josta osa hienompaa aineista on huuhtoutunut pois. Kivikossa kasvaa harvahkoa metsää, pääasiassa kuusta ja koivua, joukossa jonkinverran mäntyä, jota kasvaa puolestaan yksinomaisesti ympäröivällä, osaksi ojitetulla suolla. Aluskasvillisuutena on varvukkoa, pääasiassa mustikkaa ja puolukkaa sekä verrattain vahva sammalkerros.

✓ LÖUBACKENIN RAUTAK. KALVUSTEN KAIVAUS PÄÄTTYI 14.9

Löytöpaikan näytti 11.10.1904 Uno Forss, joka Norrmanin mukaan oli mukana 14.9. kun hauta löydettiin. Norrmanin mukaan Anna Forss, em. Uno Forssin sisar, muisteli nähneensä kivikossa hautaa muistuttavan rakennelman jo vuosikymmeniä sitten. Hänen vihjeensä perusteella harrastelijajoukko lähti paikalle 14.9. tarkastamaan kivikkoa.

Löytöpaikaksi näytetty kivikko on riimukivistä 12,96 m etelään, tulosuunnassa oikealla puolella polkua, aivan polun lähellä. Kivikossa erottui sammalta ja pintakasvillisuutta vailla oleva alue, jota oli osaksi peitetty risuin ja puunoksin. Kun ne oli poistettu näkyi isojen kivilohkareiden välistä turvetta, sammalta ja pienempiä kiviä. Mainittakoon, että Båtholmenin isommista kivistä useimmat ovat nykyisin vailla sammalpeitettä, joka vuosien kuluessa on poistettu lukuisien kävijöiden etsiessä mahdollisia muita riimukirjoituksia alueelta.

Tutkimus aloitettiin määrittämällä paikan etäisyys ja suunta riimukivistä ja mittaamalla kivikon länsipuolelle kartoitusta varten linjaa. Tämän jälkeen kuvattiin kivikkoa ja poistettiin kaikkien lähimpien isojen kivien päältä sammal ja varpukasvillisuus, kaikkiaan n. 6 m<sup>2</sup>:n alalta. Isot kivet mitattiin ja kartoitettiin samoin mitattiin niiden korkeus maanpinnasta lukien. Isot kivet ovat kiinteitä maakiviä, jotka kuuluvat Båtholmenin luontaiseen kivikkoon. Sen suurimmat lohkarit erottuvat edelleenkin maan pinnalle, mutta pienemmät kivet ovat sammalkerroksen peitossa. Saarekkeen itäreunalla erityisesti erottuu reunaa kiertävää "kehää", rautapalletta, jollaisia myös varsin usein tapaa tällaisilla drumliinisaarilla.

Kun isoissa kivissä osaksi kiinni ollut sammal sekä mainitun löytöpaikan peitoksi kerätty irtain sammal ja turve oli poistettu, tuli isojen kivien välistä näkyviin pienempiä kiviä (läpim. keskim. n. 10 - 15 cm) vailla maatäytettä väleissä. Jonkinverran peitteeksi kerättyä sammalta oli valunut ylimpien kivien väleihin. Kivet poistettiin ja niiden alta tuli esiin kellertävän harmaa, verrattain hienojakoinen ja kivetön hiekka n. 60 x 50 cm:n alueella. Hiekassa erottui palaneita luunpaloja, jonka vuoksi kaikki hiekka seulottiin. Hiekka oli kuohkeaa, möyhenne- tyn tuntuista ja joukossa erottui tuon tuostakin kariketta, kuivia lehtiä, sammalta, käpyjä (osaksi maatuneita), irrallisia pikkujuuria sekä myös muutamia tuoreita puolukanlehtiä ja ainakin yksi tuore puolukan marja.

Ylinnä hiekassa, vain muutaman cm:n syvyydessä oli rautainen veitsi, joka ilmeisestikin oli Norrmanin mainitsema 14.9. löydetty. Sen lisäksi löytyi metallinen, hopean tai tinanvärinen helmi, kaksi rautaista koukkumaista katkelmaa, toinen samanlainen helmi kuin ensiksi mainittu, muutama pala rautakuonaa?, litteä, pyöreä, puhkonainen levy ("amulettilletti" harrastajien mukaan) sekä alimpana toinen rautaveitsi.

Hiekkakerroksen vahvuus oli keskimäärin 10 cm, enimmillään ehkä n. 15 cm (itäreunalla) ja hiekassa oli koko todettavalla alueella luunpaloja. Hiekan alta ja osaksi sivuiltakin, etenkin länsireunassa, tuli tummaa tiivistä turvetta, jossa juuret olivat tiiviinä, tiheänä kudoksena, kuten koskemattomassa turpeessa aina on. Hiekka rajautui myös sivuilla selvästi turpeeseen ja kiviin. Turpeen alta tuli esiin ensin ohut vaalea huuhtoutumiskerros joka muodosti luonnonmukaisen yläosan karkeahkoa, alempana harmaanpunertavaa sorakerrosta. Tämä sora muodostaa mäen alkuperäisen hienomman maa-aineksen. Alta esiin tulleesta turpeesta ja sorasta ei löytynyt mitään merkkejä ihmisen toiminnasta alueella. Turpeen vahvuus oli tarkastelluissa kohdissa n. 2 - 4 cm. Länsireunalla ison kiven vierellä oli turpeen täyttämä pehmeämpi kohta, ilmeinen maatuneen paalujuuren paikka.

Edellisen perusteella voidaan tehdä seuraavia johtopäätöksiä: Vastoin Norrmanin ilmoitusta oli koko alue, josta löytöjä tuli, myllättyä, sekoittunutta, eikä yhtään eheää, tiivistä koskemattomaa kohtaa ollut havaittavissa, vaikka sellaista ilmoituksen mukaan oli syytä odottaa syvemältä. Lisäksi hiekka kokonaan oli sekoittunutta ja kaivellun näköistä ja niin löyhää, että se sellaisenaan ei ole voinut olla paikalla esihistorialliselta ajalta asti. Tätä osoittavat myös varsin syvältäkin - selvästi Norrmanin ilmoittaman 14.9. pengotun tason alapuolelta - esiin tulleet tuoreet puolukan lehdet (ja marja!). Myös täysin maatumattomat sammalen kappaleet ja vain osaksi maatuneet kävyt eivät ole voineet olla varsin kauan hiekassa.

Tutkimuksen perusteella on täysin kiistatonta, että paikalle on tuotu hiekkaa, jossa palaneita luita, sekä muut em. esineet, joiden ikää tai aitoutta ei voi määrittää ilman lähempiä laboratoriotutkimuksia. Hiekkaan on sekoittunut paikalla sammalta, kariketta ja tuoreita kasvinoksia. Hiekan alta esille tullut turve on samaa mitä kivien ja sammaleen alla ja väleissä on kaikkialla mäessä. Myös turpeen alla oleva karkeahko sora on tiivistä

ja koskematonta. Tuotu hiekka sekä esineet on sijoitettu isojen kivien väliin alkuperäisen turpeen päälle, peitetty kivillä ja sammalella sekä turpeella. Muualla avatulla alueella ei ollut vastaavannäköistä hiekkaa, vaan sammalpeitteen alta tuli esille tumma, tiivis, runsaasti erikokoisia juuria sisältänyt ohut turvekerros.

Mainittakoon, että riimukiven vieressä, länsipuolella olevaa kivikkoa, joka on mäen korkeimmalla kohdalla, ja joka pinnalle näytti hiukan muistuttavan matalaa hautaröykkiötä, tutkittiin v. 1982 riimukiven tutkimuksen yhteydessä. Kivikossa ei kuitenkaan voinut erottaa mitään rakenteita, eikä siinä ollut liioin mitään löytöjä. Kivikko oli verrattain vahva, n. 40 - 50 cm tutkitulta kohdalta ja se ulottui alla olevaan karkeaan, kiviseen soraan siten että alimmat kivet olivat sorassa. Kivikko on katsottava luontaiseksi.

Tutkimuksessa avusti kolme Vöyrin Folkhögskolanin oppilasta, sekä joukko harrastajia Vöyriltä, Vaasasta ja Maalahdelta. Kaikkiaan paikalla oli tuolla kertaa lähemmäs parikymmentä henkeä. Varsinaisen kaivamisen suoritin itse.

Helsinki 17.10.1984



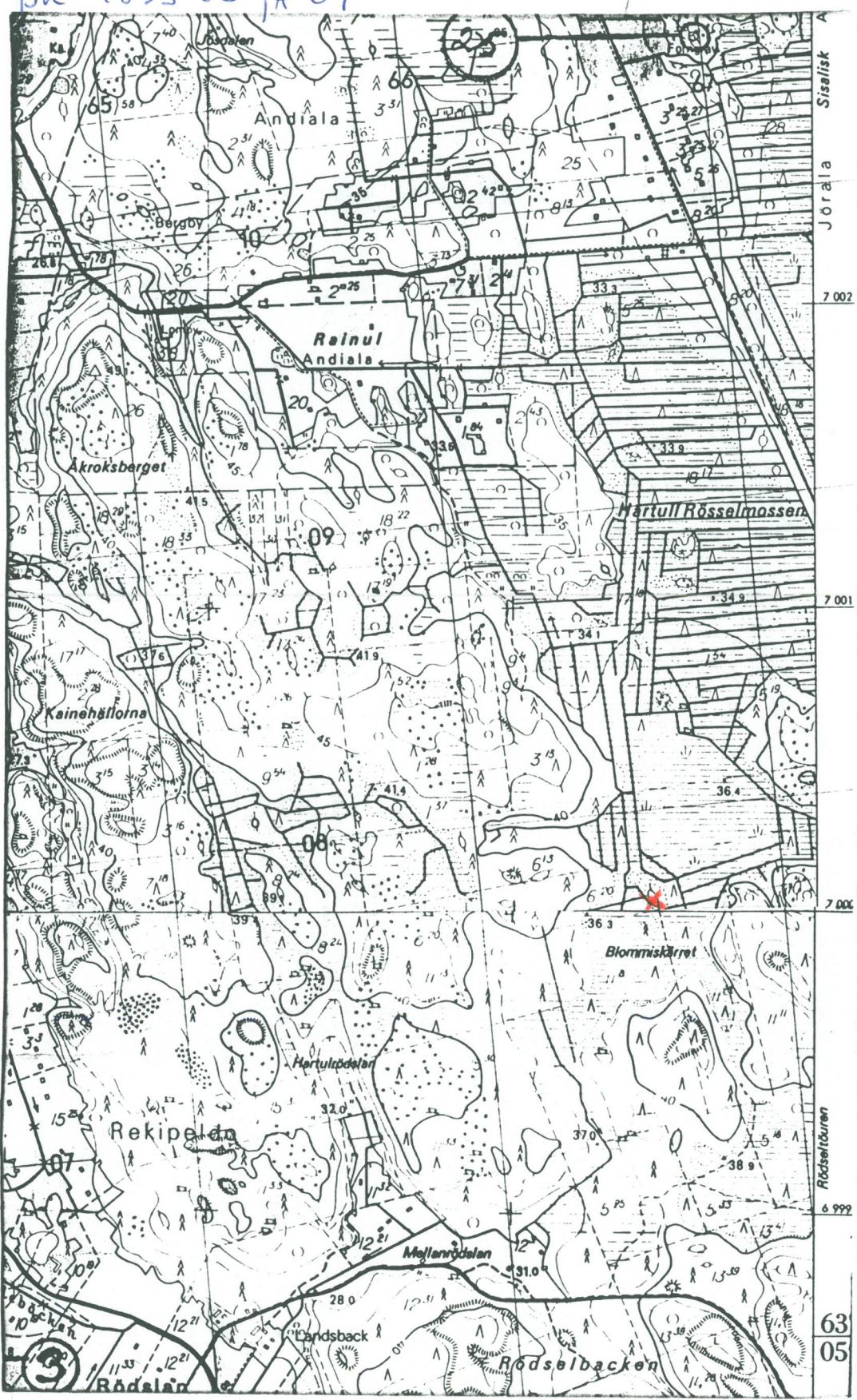
Mirja Miettinen

tutkija, esihistorian toimisto

KERTOMUKSEEN LIITTYVÄT KUVA (A 7-14)  
 NEG. NO 64249-64265  
 DIAF. NO 10431-10439

MM/pp

PK 1333 08 JA 09



VÖRÅ, REJPELT, BÅTHOLMEN 11.10 - 84

M.MIETTINEN

Kiveys, tasokartta

1:20

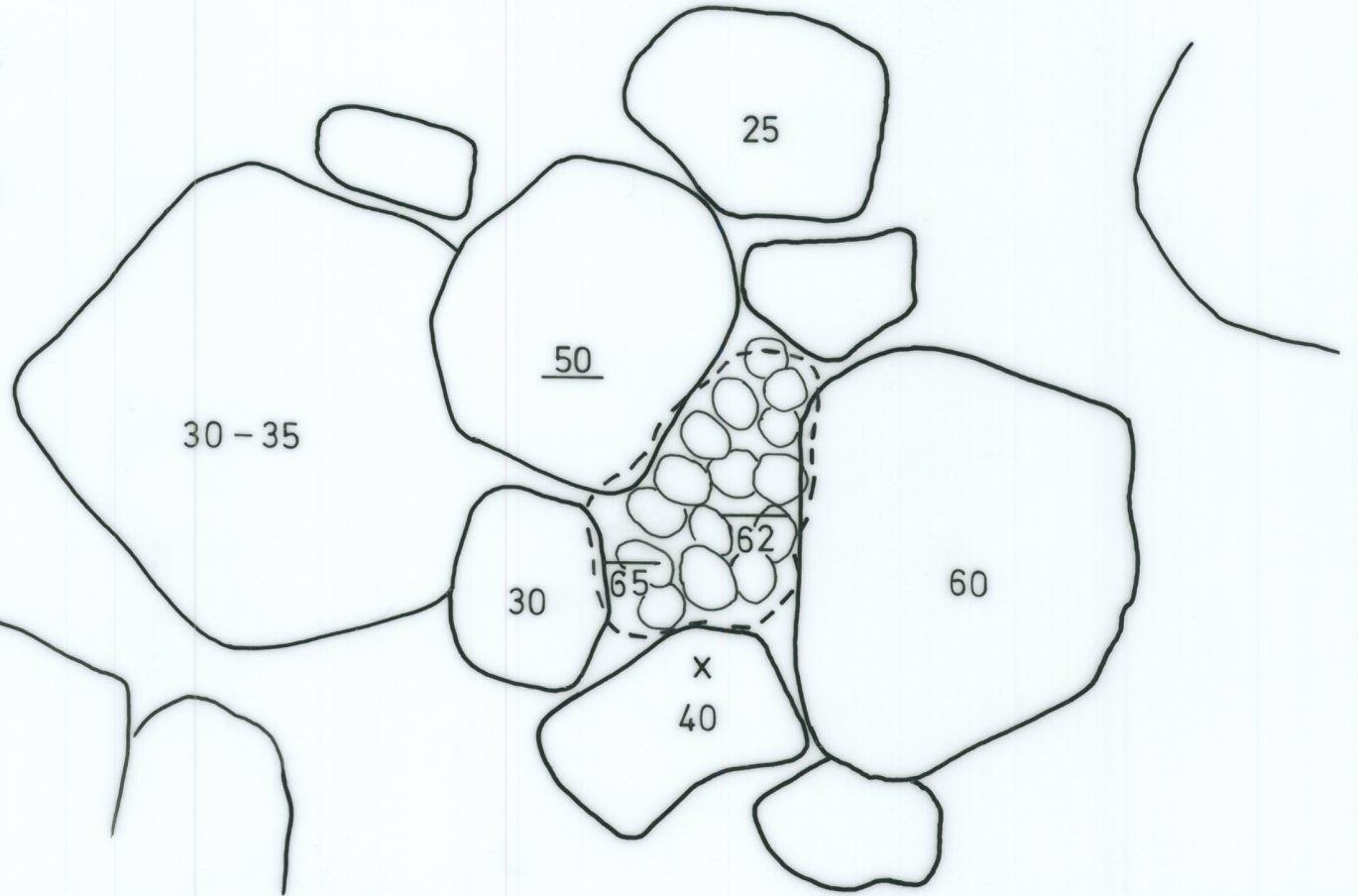
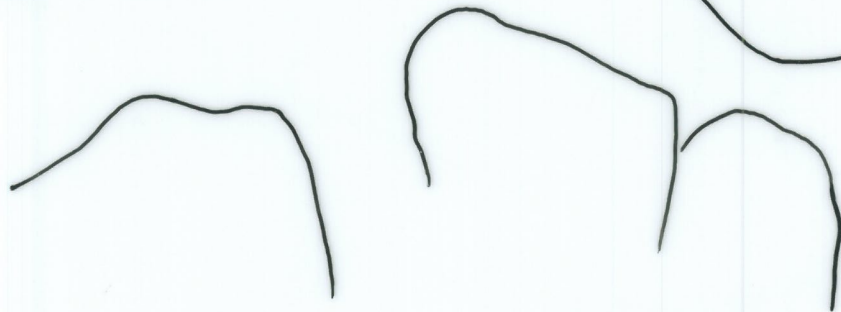
30 korkeudet cm maanpinnasta.

65 kiven x pinnasta alas

- - - hiekka, jossa luut ja löydöt

Etäisyys 12,96m riimukivelle  
(pohjoiseen)

0 1m



+

+

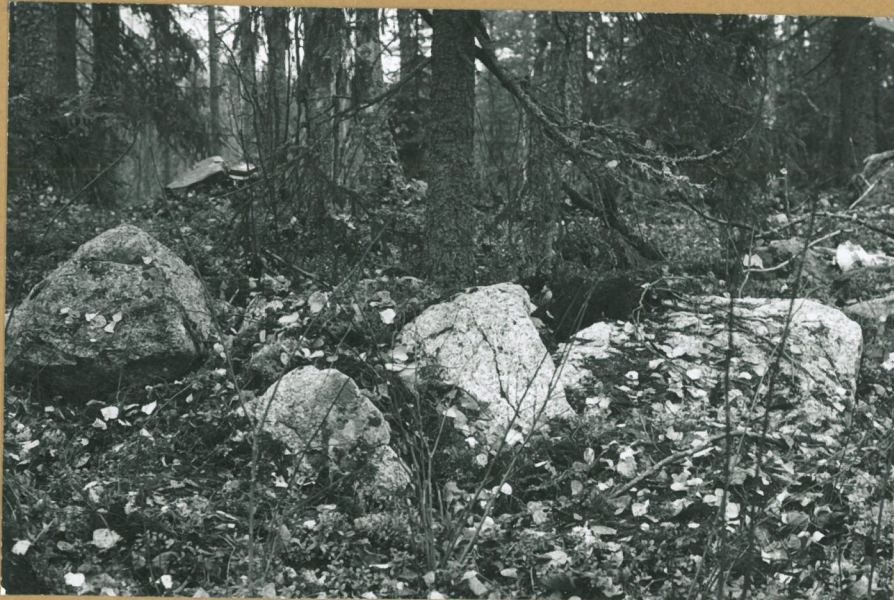
+

VÖYRI, BÄTHOLMEN 7  
TARK. 1984

64249



64250



H. Hiest

VÖYRI, BÄTHOLMEN 8  
TARK, 1984

64251



64252



H. Kuit



VÖYRI, BÄTHOLMEN  
TARU, 1984

64253



64254



H. Heit

VÖYRI, BÄTHOLMEN 10  
TAKK. 1984

- 64255



- 64256



M. Miett

Vöyri, BÄTHOLMEN  
11  
JULI 1984

64257



x

64258



H. Hest

VÖYRI, BÄTHOLMEN  
12  
JULI 1954

64259



64260



H. Stoll

13

64261



64262

VÖYRI BATHOLMEN  
TAPK: 1984



64263



H. Heist

Vöyri, BÄTHOLMEN  
TARK. 1984 14

- 64264



- 64265



M. Mott