

VÖYRI, JÖRALA, LÖVBACKA, RAUTAKAUTISEN LÖYTÖPAIKAN TARKASTUSpk = 1333 08 PALHOJAINEN

x = 6999 56

y = 563 62

z = n. 25 m

Paikka sijaitsee Vöyrin keskustassa olevasta kantatie 725:n ja maantie 721:n risteyksestä n. 4,5 km etelään, Kyromosseniin vievän tien varrella. Tiekartalla on paikan alapuolella nimi Back. Em. peruskarttaruudussa on tien itäpuolella metsäisellä alueella pieni, pyöreä 25 m:n korkeuskäyrän rajoittama alue, jonka tienpuoleisella reunalla paikka sijaitsee.

Paikan löytöhistoriasta kirjoitti Ralf Norrman Vasabladetissa 17.6.-84. Kyromossenin tietä rakennettaessa n. 30 vuotta sitten oli löydetty esineitä, joista Nils Härtull muisti isänsä maininneen. Lähellä asuva Johannes Back muisteli rakennustöissä löytyneen keihäänkärjen, jonka kohdalosta ei ole tietoa. Norrman kumppaneineen ja metallinetsimineen kävi paikalla 9.6. ja löysi tien reunalta esineitä, joista osa oli suorastaan näkyvissä tieleikkauksessa. N. 5 - 6 vuotta sitten tietä levitettiin, kun se muuttui yleiseksi tieksi, ja tällöin räjäytettiin pois osa siitä pienestä kallionnyppylästä, jonka päällä ilmeinen hauta/kalmisto on. Kallion päälle on osaksi kasattu pois räjäytettyä kiviainesta ja maata. Paikalla kasvaa nyt lisäksi nuorta haapaa ja vesaikkaa, taaempaan on kuusta ja sekametsää. Tien vastakkaisella länsipuolella on alavampaa maata.

Norrman ja kumppanit olivat havainneet tieleikkauksesta esiin pistävän

- 1) rautaisen veitsen ruodon ja jonkin esineen varsiruodon, joka esiin otettaessa paljastui
- 2) "Rasselin" osaksi. Ojan pohjalta näkyi epämääräinen
- 3) rautarepale, joka luultavasti on varsin pahoin vaurioitunut kilvenkupura. Reunalta löytyi lisäksi
- 4) rengaskuolainten katkelma, jossa renkaassa on heloja ja yhdessä ehkä vielä nahkaa kiinni,
- 5) kolme katkelmaa kaksiteräisen miekan säilästä,
- 6) putkimainen pronssi-helmi?,
- 7) mahdollisesti pienen pronssisen tasavartisen, viivakoristeisen soljen kupera keskiosa, sekä
- 8) rautakatkelmia mm. veitsi ja palanutta luuta. Nämä löydöt kävi Norrman antamassa minulle Maa-lahdella 12.6., jolloin sovittiin käynnistä paikalla.

KM 22369

Käynnillä 19.6. voitiin todeta, että sitten Norrmanin & Co viime käynnin oli reunaa hiukan kaiveltu, mutta muuten paikka vaikutti olevan entisellään, siitäkkin huolimatta, että siitä oli ollut laaja kirjoitus Vasabladetissa 17.6. Norrmanin ja Esko Pursiaisen ohella paikalla oli 19.6. illalla runsaslukuinen joukko vöyriläisiä ja muita asiasta kiinnostuneita. Myös paikan löytäjänä pidettävä rehtori Nils Härtull (nyk. Koivulahdella asuva?) oli mukana.

Ensimmäiseksi kiinnitti huomiotani n. 1,5 - 2 m korkean (keskeltä) ja kaikkiaan n. 10 - 15 m pituisen tieleikkauksen päällä, kalliolla olevan maan väri, joka iltavalossa vaikutti vahvan punaruskealta ja hiilen sekaiselta. Palanutta luuta oli runsaasti. Tutkiessani reunan maata kalliroleikkauksen päällä (äskettäin pengottua) löysin kaksi peintä 9) ohuen, kuperan pronssiesineen palaa, joissa viiva- ja häpänsilmäkoristelua (kovenrankuperasta rannerenkaasta?) sekä palanutta luuta. Maa oli sateen jälkeen märkää ja vaikeasti tutkittavaa, joten ojaan valuneen maan seulominen oli jätettävä. Metallinetsimillä suoritettu ojamaiden tarkastus ei tuonut esille metallia. Nils Härtull sai luvan maan kuivettua tarkastaa alas ojaan valuneen maan seuloen.

Koska oli ilmeistä, että tienteossa tuhoutuneesta haudasta osa edelleen oli jäljellä kumpareella, tehtiin n. 6 m:n päähän leikkauksen reunasta metsään päin kivikkoon pieni koekuoppa n. 30 x 50 cm. Sammalen ja turpeen alta nostettiin pienehkö kivi pois ja esiin tuli samanlaista punaruskeaa, luuta sisältävää maata kuin reunassakin, sekä 10) keritsimen puolikas n. 10 cm pinnasta lukien. Saman kuopan toisesta päästä kiven alta tuli maan seasta näkyviin toisen rautaesineen litteää keskiosaa n. 30 cm syvyydestä. Kun maata poistettiin ympäriltä, havaittiin, että kysymyksessä on suuri 11) rautainen veitsi. Ehdotin esineen jättämistä paikalleen myöhempää kaivausta odottamaan, mutta läsnäolijat ilmaisivat pelkäävänsä, että joku kuitenkin kävisi sen kaivamassa esille ennen varsinaisia kaivauksia. Koska tiesin, että pelko valitettavasti oli varsin aiheellinen, kat-

soin parhaaksi ottaa esineen talteen ja tein samalla kuopasta ja esineiden sijainnista käsivaraisen luonnoksen (liitteenä). Tämän jälkeen kuoppa peitettiin ja pohjalle, veitsen löytötasolle pantiin pieni valkoinen muovipussi merkiksi. Muita koekuoppia tai tutkimuksia ei tehty. Sen sijaan alueen lähimaastoa tarkasteltiin jonkin verran ja todettiin, että nykyisen viljelyksen ja tien välinen alue olisi syytä kartoittaa varsin tarkkaan keväällä kasvillisuuden ollessa vähimmillään. Alueella on myöhemmän ajan asutuksen jälkiä: kiviaitoja, muutamia varsin vanhan näköisiä talonpohjia, vanhoja ~~viety~~^{METSÄ}ttäneitä peltoja sekä röykkiön tapaisia kivikasoja, joiden joukossa voi olla myös rautakautisia. Lisäksi kasvillisuus oli varsin runsas ja mehevä ja muistutti mm. eräillä Pohjanmaan rautakauden löytöalueilla tavattavaa (esim. parhaillaan tutkittava Maalahden Nisseshagen).

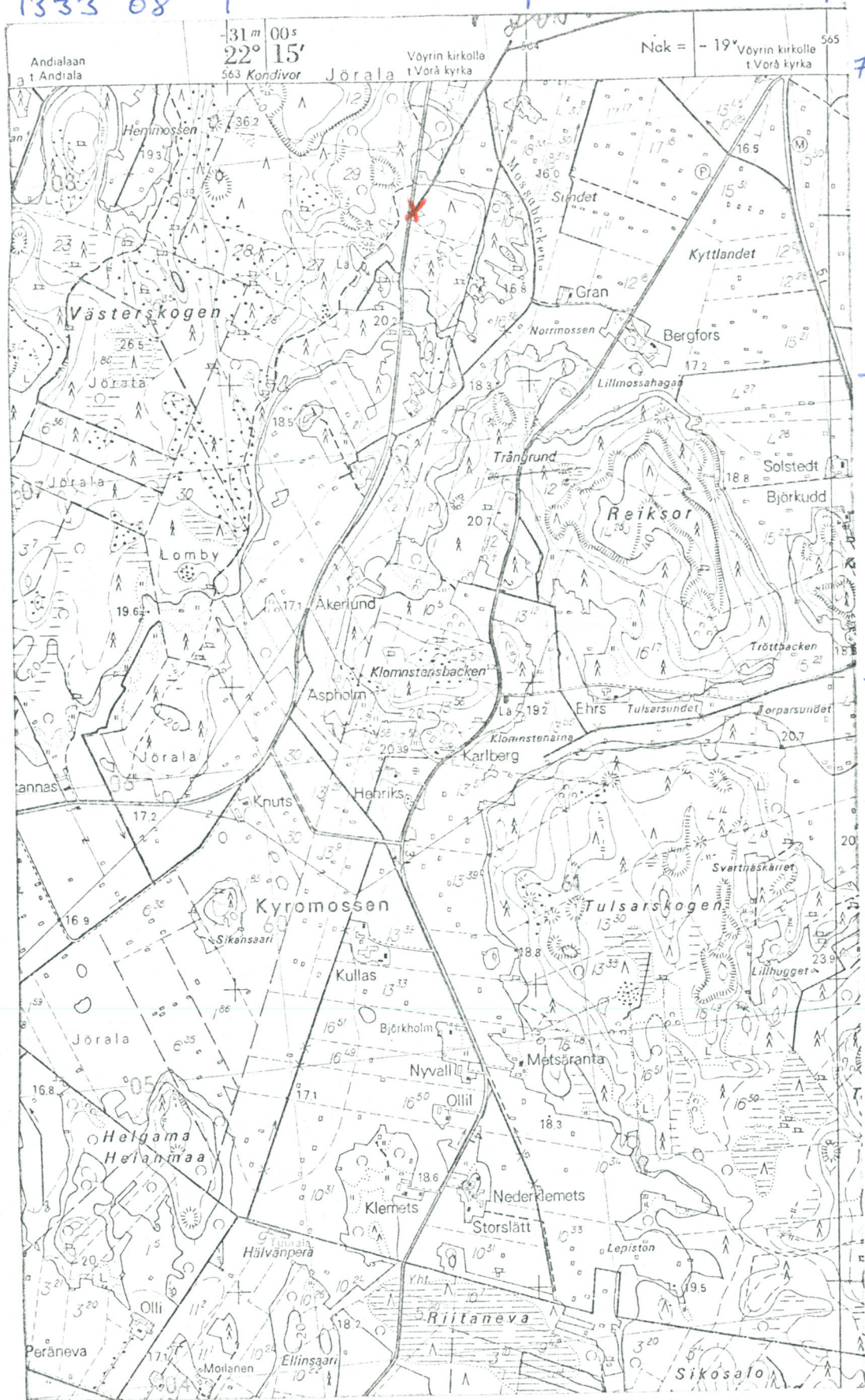
Havaintojeni perusteella on ilmeistä, että Lövbackenin mäenkumpareella on ainakin osa rikkoutunutta hautaa tallessa, mutta ilmeisesti myös muutakin; kenties useampia hautoja, kenties polttokalmisto. Maan pinnalle ei voinut erottaa mitään rakenteita, yksittäisiä röykkiöitä tms. osaksi tienrakentamisen yhteydessä kasatun maan aineksen, osaksi paikan kasvillisuuden vuoksi. Kumpareen laella oleva hauta/kalmisto näyttää olevan kiven- ja maansekainen ja luultavasti varsin matala.

Korpilahdella 24.6.1984

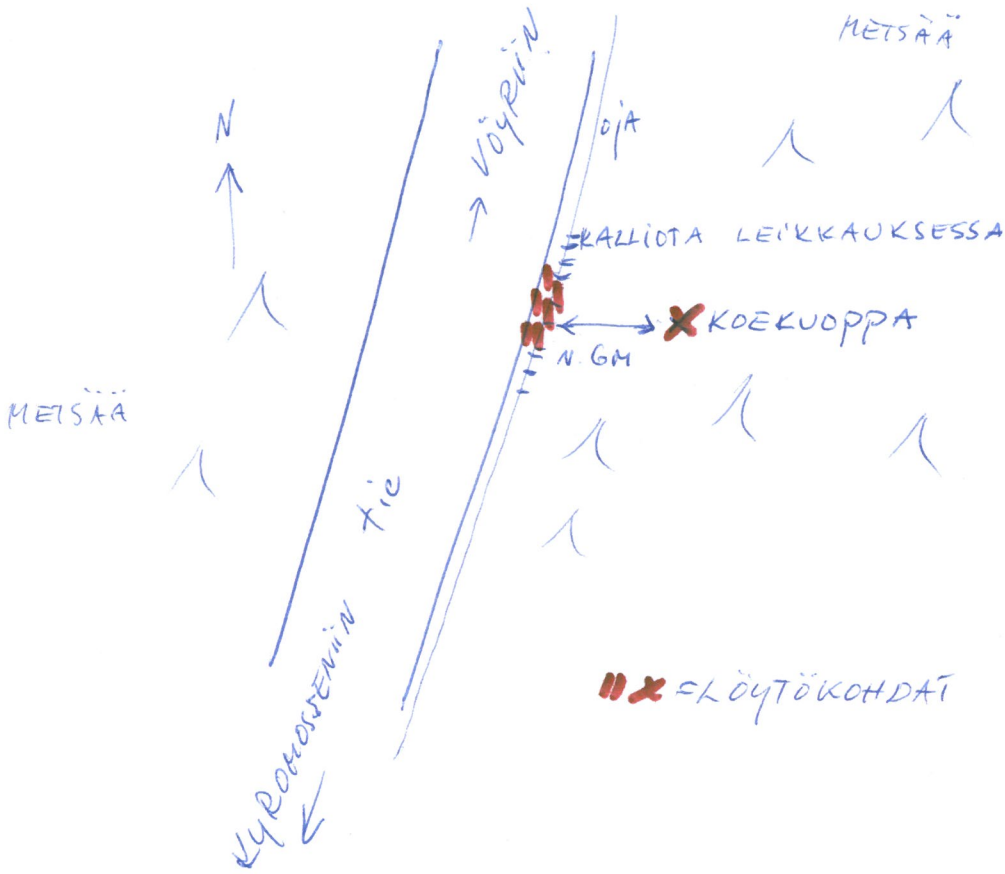

Mirja Miettinen

KERTOMUKSEEN LIITTYVÄT NEK. 61639-61642
DIAT 22099-22119

1333 08

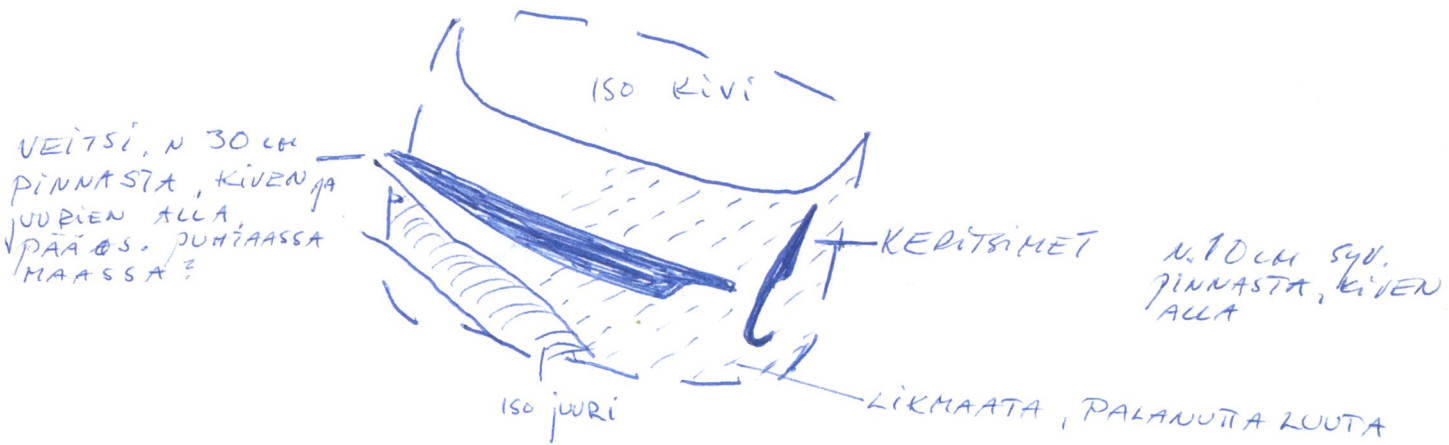


Vöyri, Jöräla, Lövbacka 19.6.1984
(KÄSIVARAINEN KARTTA)



KÄSIVARAINEN KARTTA
KOEKUOPASTA
(KOLO N 30 x 50 cm)

(SUUNTA SUHTEITTAINEN)
N ←



↓
TIELLE (KALLIOLEIKKAUKSELLE N. 6 M)

VÖYRI, LÖVBACKA

RAUTAKAUTISEN
KALMISTON TARKASTUS
19.6-1984

61639



KALLIOLEIKKAUS SW:STA.
PÄÄLLÄ TIENTEOSSA OJASTA
NOSTETTU MAATA JA KIVIÄ
(SEKÄ RÄJÄYTETTYJÄ KALLIO-
LOUKAREITA)

61640



PUNAISET MAA-ALUEET RÄ-
JÄYTYNEILLÄ.

VEALAS VALUNUTTA PUNAISTA
LUOTASIS. MAATA
KE ~~MAATA~~ KALLION ~~MAATA~~
KORKEIN KOHTA.

EDESSÄ OIK. OJASTA NOSTETTU
JA KIVIÄ JA MAATA.

KUVA N. W:STA

VÖYRI, LÖVBACKA
RAUTAKAUTISEN KAL-
MISTON TARKASTUS
19.6.1984

61641



RAUTAKAUTINEN KALMISTO
TIELEIKKAOIKKESSA JA
SEN ITÄP.

KUVA NW:STA

61642



PUNAISTA MAAJA JA PA-
LANUTIA LUUTA OLI NÄ-
KUVISSÄ KEKKELÄ OLEVAAN
LOHKETILEEN KALLION DÄÄ
LÄ NUOLTEN OS. KOTHDIESSA.
KUVA NW:STA

Juha Heikkinen -84