

Esikist. tulo 9/1/1983

M

Tarkastusmatka Vöyrille 22.7.1983

Paula Purhonen

Vöyri, Rejpelt, Härtullmossen, riimukivi

Vöyri, Rejpelt, Båtholmen, riimukivi

Vöyri, Rejpelt, Härtull, mahdollinen talonpohja

Tarkastusmatka Vöyrille 22.7.1983

Torstaina 21.7.1983 kapteeni Bertil Holm ilmoitti museovirastoon ylijohtaja C J Gardbergille, että Vöyristä on löytynyt ennestään tuntematon riimukirjoitus ja että dosentti Evert Salberger Göteborgista tulee tutkimaan kohteen perjantaina 22.7.1983. Samalla hän pyysi museoviraston edustajaa saapumaan paikalle tarkastamaan riimulöydön. Tämän johdosta sain määräyksen matkustaa Vöyrille seuraavana päivänä. 22.7.1983 tarkastin edellä mainitun Härtullmossenin riimulöydön lisäksi ennestään tunnetun Båtholmenin riimukiven sekä sen lähistöllä olevan mahdollisen talonpohjan. Tarkastuksista olen tehnyt kertomuksen seuraavine liitteineen:

- ote peruskarttalehdistä 1333 08, 1333 09, 1333 11 ja 133312
- neljä kuvataulua, joissa kuvat negatiiveista 57787-57788 (Båtholmenin riimukivi), 57789 ja 57791 (Härtullin mahdollinen talonpohja) sekä 57792-57795, 57798, 57801 ja 57803 (Härtullmossenin riimukivi) (sivut 5-8)
- negatiivit 57787-57788 (Båtholmen), 57789-57791 (Härtull), 57792-57803 (Härtullmossen)
- diat 7186-7189 (Båtholmen), 7190-7195 (Härtull), 7196-7209 (Härtullmossen)

#### Vöyrin Rejpeltin Härtullmossenin riimukivi

Kl. Rejpelt

Tl. RN:o 11:11

Maanomistaja Hilding Peth, os. 66600 VÖYRI

Peruskarttalehti 1333 09, x = n. 7000 66, y = n. 569 92, z = n. 45

Riimukivi sijaitsee Vöyrin Rejpeltin kylässä Härtullmossenin eteläpuolella, luoteeseen viettävässä jyrkähkössä rinteessä, suurten siirtokivilohkareitten muodostamassa louhikossa. Kahden suuren kiven välissä olevassa pystykivessä on yhdellä, pohjoiseen päin olevalla sivulla riimuja viidessä rivissä. Kirjoitus-pinta on lähes pystysuorassa ja kooltaan n. 60 x 90 cm.

Karkeasta kvartsinsekaisesta kivilajista johtuen merkit erottuivat vain vaivoin.

Maanviljelijä Uno Forss kertoi löytäneensä merkit 12.11.1982 riimukiviä etsiessään. Hän ei kuitenkaan halunnut kertoa löydöstään vaan puhdistettuaan ja tulkittuaan merkit peitti riimukirjoituksen savella ja kasasi sen eteen lahonneita puita ja risuja. Heinäkuussa 1983 hän kuitenkin kertoi asiasta insinööri Esko Pursiainelle, minkä jälkeen Pursiainen ja apulaisprofessori Ralf Norman puhdistivat kiven pinnan 18.7.1983. Työ tapahtui Pursiaisen mukaan ruiskuttamalla vettä muovisesta spay-pullosta savetulle pinnalle. Harjaa tai muuta mekaanista puhdistusvälinettä ei käytetty. Myös Forss kieltää käyttäneensä harjaa. Riimumerkit hän oli saanut näkyviin puutikkua käyttäen.

Tarkastuksen yhteydessä Uno Forss ja Esa Pursiainen tulkitsivat riimutekstin seuraavasti: "Anund lät rista runor efter sin son Ulf. Gud hjälpe anden hans." Dosentti Salberger halusi kuitenkin tutkia tekstiä tarkemmin ennen lopullisen tulkinnan antamista. Hänen mukaansa teksti on todennäköisesti viikinkiajalla tehty.

Tätä vastaan puhuu kuitenkin mielestäni kirjoituspinnan puhtaus. Vaikka kivi oli muilta sivuiltaan sammalen ja jäkälän peitossa, ei niitä ainakaan paljaalla silmällä voinut lainkaan erottaa riimumerkkien kohdalla tai kirjoituspinnalla yleensäkään. Riimujen pohjat olivat täysin puhtaat ja niissä näkyvistä pitkittäisistä uurteista päätellen merkit oli tehty raapimalla ja vetämällä, ei hakkaamalla. Huomiotani kiinnitti myös se, että kirjoituspinnan koholla olevien kvartsikiteiden uloimmat osat olivat rikkoutuneet valkoisiksi aivan kuin kovan hankauksen tai pintaan osuneiden iskujen seurauksena. Sekä Uno Forss että Esa Pursiainen kuitenkin kielsivät tehneensä pintaa puhdistessaan mitään sellaista, mikä olisi voinut edellä mainitun ilmiön aiheuttaa eikä kukaan muu heidän mukaansa ollut riimukirjoituksesta tietoinen. Käsittääkseni kiven kaikkien sivujen, myös riimupinnan, tulisi olla sammalen ja jäkälän peitossa mikäli riimumerkit olisi tehty viikinkiajalla. Ainoa selitys pinnan puhtauteen lieinee se, että pinta on puhdistettu ennen riimujen tekoa. Tällöin merkit olisi tehty kiveen korkeintaan muutamia vuosia sitten.

## Vöyrin Härtullin mahdollinen talonpohja

Kl. Rejpelt

Tl.

Maanomistaja

Peruskarttalehti 1333 09, x = n. 7000 10, y = n. 569 38, z = n. 37,5

Vöyrin Båtholmenin riimukivestä n. 100 m luoteeseen olevan suosarekkeen tasaisella laella on kiveys, jonka insinööri Esa Pursiainen Vöyriin tekemäni tarkastusmatkan aikana esitteli mahdollisena talonpohjana. Paikalla näyttäisi turpeen alla olevan pohjois-eteläsuuntainen osittain epäselvärajainen kivikehä, jonka koko on n. 4 x 6 m ja jonka seinämät ovat paikoitellen lähes metrin levyiset. Mitään oviaukon kohtaa ei voi todeta vaan kiviä on kaikilla sivuilla. Myös seinämien rajaamalla alueella on kiveystä.

Ilman koekaivausta on kohteesta mahdoton päätellä, onko kysymyksessä luontainen kiveys vai talonpohja. Mikäli luonnonympäristö rautakaudella on ollut samanlainen kuin nykyisin, ei paikan sijainti soiden keskellä puolla viimeksi mainittua vaihtoehtoa.

Helsingissä 31.8.1983

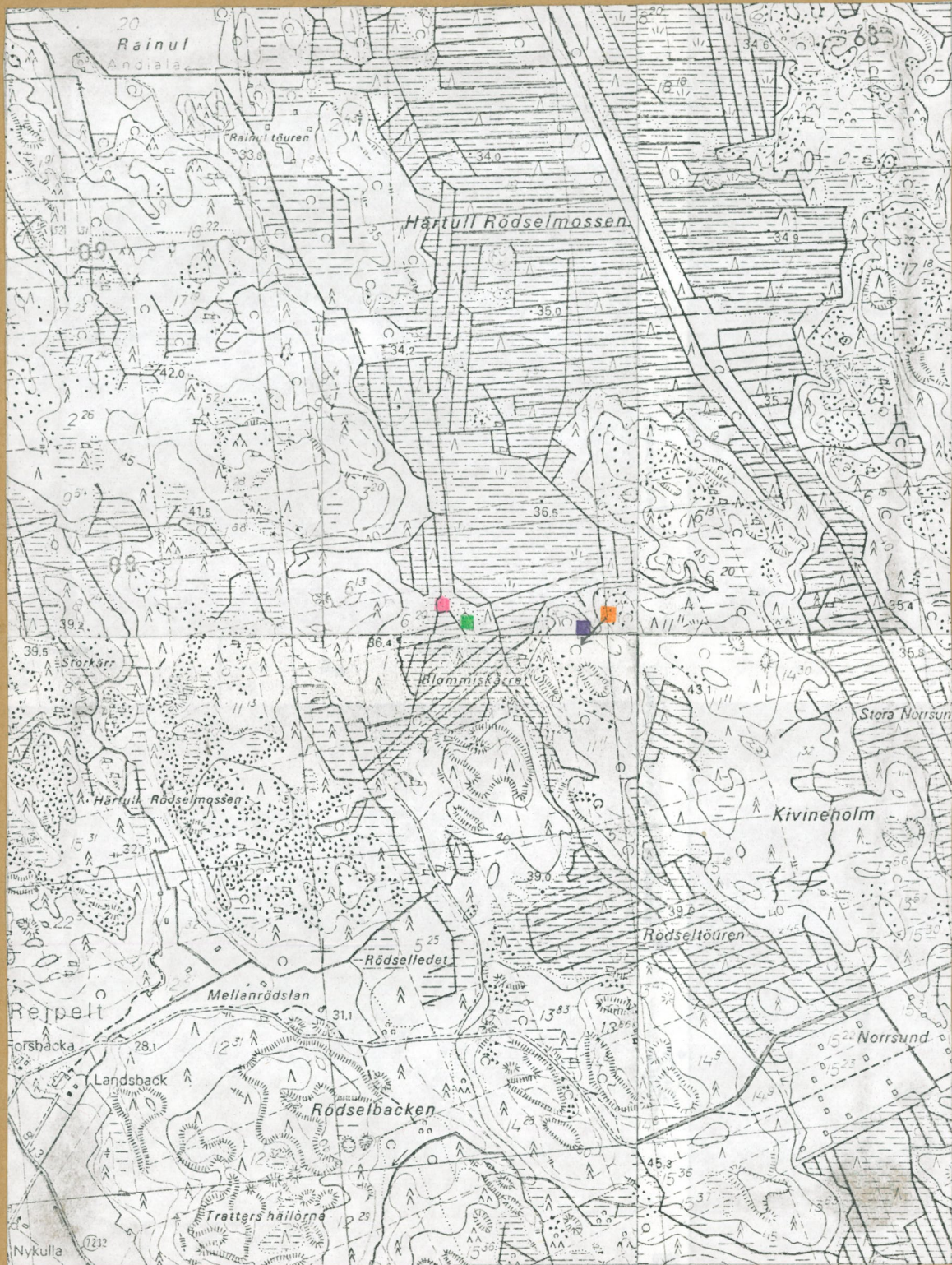


Paula Purhonen



# VÖYRI Reipelt Härtullmossen

Ote peruskarttalehdistö 1333 08, 1333 09, 1333 11 ja 1333 12



- mahdollinen talonpohja
- Båtholmenin riimukivi
- reikäkivet
- Härtsullmossenin riimukivi



VÖYRI Reipelt Båtholmen



57787



57788

Båtholmenin riimukiven suojarakennelma.



# VÖYRI Reipelt Härtullmossen



1.

57792



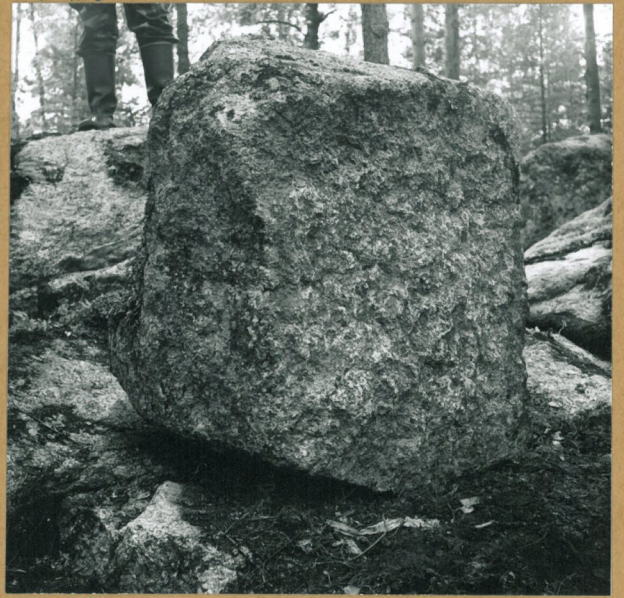
2.

57793



3.

57794



4.

57796

1-3. Härtullmossenin riimukivi luoteesta kuvattuna.  
4. Riimukivi koillisesta kuvattuna.



# VÖYRI Reipelt Härtullmossen



1

57801



2

57803



3

57995

1-2, Härtullmossenin riimukivi idästä kuvattuna.  
 3. Riimukiven ympäristöä kivettä luoteeseen kuvattuna.



VÖYRI Härtull

57791

57789

Härtullin mahdollinen talonpohja, panoraama kaakosta.