

Esihistorian ts to 125/14.5.1987

VESILAHTI, HINSALA, TONTTIMÄKI

Rautakautisen kalmiston kaivaus 28.7.-31.8.1986

Turun yliopiston arkeologian osasto

## SISÄLLYSLUETTELO

	s.
Nimiölehti	1
1. JOHDANTO	2
2. TUTKIMUKSEN TAUSTAA	2
3. MUINAISJÄÄNNÖKSEN YMPÄRISTÖ JA SEN KÄYTTÖHISTORIAA	3
4. TUTKIMUSMENETELMISTÄ	4
4.1. Mittaukset, paalutus ja kiintopisteen siirto	4
4.2. Kaivamistekniikka	5
4.3. Dokumentointi	6
4.4. Löydöt ja näytteet	6
5. RAUNIO III:N TUTKIMUSTEN AIKAISET HAVAINNOT	7
5.1. Raunion yleinen kuvaus ja turpeen alainen pintakerros	7
5.2. Ensimmäinen kerros	8
5.3. Toinen kerros	8
5.4. Kolmas kerros ja kaivausalueen ennal- listaminen	9
5.5. Löydöt	10
LÄHDELUETTELO	13
LIITTEET 1-17	

VESILAHTI, HINSALA, TONTTIMÄKI

PK 2123 04 VESILAHTI, x = 6801 95, y = 477 36, z = 80-85

Rautakautisen, maan- ja kivensekaisen, silmäkivellisen raunion kaivaus  
28.7. - 31.8. 1986

Turun yliopisto, arkeologian osasto

Kaivausjohtaja HuK Aija Antikainen, tekn. apul. fil.yo Pentti Mäkelä

Vesilahden Hinsalan Tonttimäen kaivaus kuuluu osana Turun yliopiston arkeologian osaston tutkimuksiin, joilla selvitetään Kokemäenjoen vesistön rautakautisen asutuksen syntyä ja leviämistä. Vesilahden kunnan aloitteesta tutkittiin Hinsalan Tonttimäen kalmistossa yhtä kiven ja maansekasta, silmäkivellistä rauniota. Kunta myönsi tutkimuksiin 30 000 mk:n määrärahan ja palkkasi kaivajiksi 5-6 vesilahtelaista ylioppilasnuorta.

Tonttimäki sijaitsee Tampereen eteläpuolisen Pyhäjärven eteläosassa, Saksalän ja Säijänselän välisessä Hinsalanniemessä Hiedanlahden pohjukasta nuosevan mäen etelärinteessä olevalla tasanteella. Kalmiston läpi menee tie Hinsalasta Niemenpähän ja siitä haarautuu peltotie kalmiston kohdalla sen pohjoispuoliselle pellolle. Tutkimuksen kohteena ollut raunio n:o III sijaitsee pellon ja peltotien välissä.

Kaivaus suoritettiin 10 cm paksuisina kerroksina. Lukuunottamatta silmäkiven ympärille kasattua tiheää kivetystä, jonka kivet olivat alle 10 cm ja osittain palaneita, ei mitään erityisiä rakenteita voitu havaita. Löytöinä saatiin pääasiassa rautakaudentyypistä koristeetonta keramiikkaa ja rautakuonaa sekä palanutta savea, 12.4 g poltettua/hiiltynyttä luuta, palamatonta luuta, piitä, kvartsia ja yksi riipushioimen katkelma. Ajoittavia löytöjä olivat kaksi pronssista soljen (?) neulan katkelmaa ja yksi kolmionmuotoinen, litteä rautaesine, joiden perusteella raunio voidaan ajoittaa väljästi nuoremmalle rautakaudelle. Kaivamatta jäi n. 24 m<sup>2</sup> ainakin yhden kerroksen verran sekä n. 40 cm leveät profiilikaistat kokonaan.

Löydöt: TYA 335:1-374

Ajoitus: Aikaisintaan kansainvaellus-/merovinkiajan vaihde

Tutkitun alueen laajuus: 1 raunio, n. 76 m<sup>2</sup>, tukimatta n. 24 m<sup>2</sup> yhden 10 cm paksun kerroksen verran sekä profiilikaistat

Tutkimuskustannukset: Vesilahden kunta 30 00,- sekä kaivajien palkat

Kaivauskertomus: HuK Aija Antikainen 2.4.1987, Turun yliopiston arkeologian osaston arkisto.

Vesilahti, Hinsala, Tonttimäki

Rautakautisen kalmiston kaivaus 28.7.-31.8.1986

Kunta: Vesilahti

Kylä: Hinsala

Tila: Hulppo RN:o 6:17

Maanomistaja: mv Aarno Hoppu

Hinsala

37370 Narva , puh. 931-738048

PK 2123 04 Vesilahti

Kaiv.alueen koord.: x= 6801 95

y= 477 36

z= 80-85

Löydöt: TYA 335:1- 374

Valokuvien negatiivit on numeroitu TYA:n arkistoon  
numeroilla 11460-11568

Diapositiivit: TYA 169:1-106

Aikaisemmat löydöt: KM 11170

Aikaisemmat tutkimukset: Inventointi V. Maajoki v. 1939

Liitteet: n:o 1 karttaliite (ote peruskartasta)  
2 luettelo maa-, hiili- ja fosfaattinäytteistä  
3 kasvilajianalyysi maanäytteistä  
4 esinepiirroksia  
5 luettelo mustavalkonegatiiveista  
6 luettelo diapositiiveista  
7 - 17 valokuva-liitteet

Lisäksi : 1 yleiskartta  
1 pintavaaituskartta  
4 tasokarttaa

## 1. JOHDANTO

Vesilahden kunnan aloitteesta suoritettiin Vesilahden, Hinsalan, Tonttimäen rautakautisella kalmistoalueella arkeologinen kaivaus kesällä 1986. Kohteeksi valittiin kiven- ja maansekainen silmäkivellinen raunio n:o III (raunion numero on V.Maajoen inv.kert. v. 1939 mukainen, s.4 ja karttaliite I). Varsinainen kenttätyö tehtiin 28.7. - 29.8., kaivausjohtajalle oli varattu esitöihin edellinen viikko 21.7 -25.7.. Lisäksi rahoitus riitti 2.5 viikoksi sekä kaivausjohtajan että teknisen apulaisen jälkitöihin 1.8. - 17.8.1986.

Kaivauksia varten Vesilahden kunta myönsi 30 000 mk:n määrärahan, josta maksettiin kaiv.joht. ja tekn.apul. palkat, matka-, tarvike-,ym. kulut. Erikseen kunta palkkasi kaivajiksi 5-6 vesilahtelaista nuorta ylioppilasta. Osan kaivaustarvikkeista toi ja vei kunnan työmies M.Viitanen, joka myös avusti mm. kaivausalueen paaluttamisessa ja peittämisessä. Kaivausjohtaja HuK Aija Antikainen ja tekninen apulainen fil.yo. Pentti Mäkelä suorittivat yhdessä alueen yleiskartoituksen. Maanäytteitä analysoi fil.tri Terttu Lempiäinen. Metalliesineet konservoi HuK Aino Nissinaho. Tutkimuksen valvojana toimi professori Unto Salo.

## 2. TUTKIMUKSEN TAUSTAA

Tonttimäen kaivaus kuuluu osana Turun yliopiston arkeologian osaston tutkimuksiin, joilla selvitetään Kokemäenjoen vesistön rautakautisen asutuksen syntyä ja leviämistä. Aikaisempia tutkimuksia on tehty Kokemäellä, Vammalassa, Nokian Sarkolassa ja Äetsän Pappilassa. Tähän liittyen kaivettiin v. 1984 Vesilahden Hinsalan/Jokioisten Harmaan kalmistossa hautaraunio, joka oli 400-luvulta (Kykyri 1985). Kaikkiaan Vesilahdelta tunnetaan kalmistoja yli 30, vanhimmat löydöt ovat 300-luvulta ja nuorimmat historialliselta ajalta. Runsaimmin löytöjä on kansainvaellus - merovinkiajalta. (Honka-Hallila 1982)

Hinsalan Tonttimäen aikaisempi tutkimus rajoittuu Väinö Maajoen v. 1939 tekemään inventointiin. kalmiston halki vievä Hinsalan ja Niemenpään välinen kylätie on halkaissut yhden raunion, ja juuri tässä leikkauksessa näkynyt musta maa ja siitä löytyneet koristeettomat keramiikan palat (KM 11170) osoittivat Maajoelle, että kyseessä on hautaraunio. Kalmistoon kuuluu kaikkiaan seitsemän rökkiötä, joiden halkaisija on noin 6-10 m ja korkeus n. 0.5-1.5 m. Kahdessa rauniossa näkyy silmäkivi, mutta muuten ruohottuneista raunioista ei näy maanpäälle mitään erityisiä rakenteita. (Maajoki 1939, s. 3-4)

Tienteon lisäksi kalmistoa on vaurioittanut pellonraivaus ja kivien- ja maanotto. Viim. main. on kohdistunut juuri raunio n:o III:n eteläosaan. Tämä raunion osittainen tuhoutuminen, maanajossa syntyneestä leikkauksesta inventoinnissa löytynyt keramiikan pala sekä raunion sijainti lähimpänä viljapeltoa ja sille johtavaa peltotietä vaikuttivat osaltaan kaivauskohteen valintaan. Raunio n:o III vaikutti päältä päin myös pienemmältä kuin muut lukuunottamatta n:o IV:ää, joka kuitenkin tasasuhtaisen kauniina ja koskemattomana päällä kasvavine katajoineen päätettiin jättää edelleenkin rauhaan. Nykyään kalmistoa ei uhkaa tuhoutuminen.

### 3. MUINAISJÄÄNNÖKSEN YMPÄRISTÖ JA SEN KÄYTTÖHISTORIAA

Tonttimäen kalmisto on Tampereen eteläpuolisen Pyhäjärven eteläosassa, Säijänselän ja Sakaselän välisen Hinsalanniemen eteläosassa Hierdan- eli Hieranlahden pohjukasta kohoavan mäen etelärinteessä olevalla tasanteella. Maanomistajan, A. Hopun, talosta se on n. 300 m itäkoilliseen rajoittuen lännessä kylän vanhaan tonttimaahan, pohjoisessa ja idässä peltoihin. Kalmiston läpi kulkee Hinsalasta Niemenpäänjohtava tie ja siitä haarautuva pohjoispuoliselle pellolle vievä peltotie. Kaivettu raunio n:o III sijaitsee tasanteella kalmiston keskivaiheella kahden muun raunion kanssa. Samalla tasanteella on ehkä 1930-luvulla rakennettu lato entisen riihen paikalla. Mäelle ja rantaan päin maasto muuttuu jyrkäksi kivikkoiseksi rinteeksi. (Liite 1; yleiskartta; liite 7, kuva 1.) Kaksi epämääräistä rauniota sijaitsee kalmiston länsiosassa, jota käytetään lehmien laitumena. Siellä kasvaa runsaasti katajia ja alueella on suuria siirtolohkareita ja runsaasti kiviä. Osa vanhan tonttimaan mökeistä on muutettu kesämoikeiksi. (Liite 7, kuva 2.)

Alueelle on tyypillistä metsäiset kalliomäet, kivinen moreeni ja siltti-/savipellot. Kalmistoa ympäröivää maisemaa hallitsevat pellot ja laidunniityt, rannassa lehtipuut, mäillä seka- ja havumetsät (Liite 8, kuva 3.) Raunio n:o IV länsipuolella puiden seassa on kaksiosainen savikuoppa, jossa on ns. mäkimuraa eli lohkareista moreenia (Yleiskartta). Pyhäjärven vedenpinta ei ole juurikaan muuttunut sen jälkeen, kun Tammerkoski puhkesi n. 3000-2500 eKr. (Matisto, Virkkala 1964, 125), joten ranta lienee kalmiston käyttöaikaan sijainnut jokseenkin samalla korkeudella kuin nykyään.

Hinsalan toinen tunnettu kalmisto sijaitsee Hinsalansalmen Savistenlahden välisessä Sauvalanniemessä, Tonttimäestä n. 700 m länsiluoteeseen. Kalmis-

tojen välillä olisi näköyhteys, ellei vanhalla tonttimaalla olevia mökkejä ja puustoa olisi. Myös Hinsalansalmen eteläpuolisen Hinsalansaaren molemmat kalmistot, Haihulannokka ja Harmaa, ovat melko lähellä linnuntietä mitaten: Haihulannokka n. 1.5 km:n ja Harmaa vain n. 800 m:n päässä. Mä-kisen maaston vuoksi Hinsalanniemen ja -saaren kalmistoilla ei todennäköisesti koskaan ole ollut keskenään näköyhteyttä. Tonttimäeltä näkee myös suoraan kaivausten yhteydessä saadun lahjoituksen, -50-luvulla hajalöytönä löytyneen rengasmiekan pronssisen väistimenkatkelman, löytöpaikalle. Se sijaitsee n. 250 m kalmistosta itäkaakkoon Jaakko Kannon kesämökkkitontilla ( RN:o 6:8). (Liite 1.)

#### 4. TUTKIMUSMENETELMISTÄ

##### 4.1. Mittaukset, paalutus ja kiintopisteen siirto

Ennen paalutusta määritettiin päälinja bussolilla pohjois-etelä -suuntaiseksi. Päälinjalta otettiin pitkien rullamittojen ja bussolin avulla länsi-itä -suuntainen linja kohti kaivausalueita. Kaivausalue paalutettiin rullamittojen avulla siten, että x-koordinaatti kasvaa kohti kompassipohjoista ja y-koordinaatti kasvaa lännestä itään. Sektori kaistoiksi jaettiin n. 40 cm levyiset kaistat A-B (etelä-pohjoinen) ja C-D (länsi-itä). A-B -kaistan länsireuna kulkee linjalla 100-108/92 ja C-D -kaistan eteläreuna linjalla 106/88-100.

Korkeuskiintopiste siirrettiin kaivausalueelle vedenpinnasta Sakaveden rannasta Hiedanlahden länsipuolella olevasta poukamasta (Taulukko 1).

Koje/ latta	taakselukema	koje/latta	eteenlukema	erotus
1 / 1	386.5	1 / 2	078	308.5
2 / 2	076.5	2 / 3	021	055.5
3 / 3	360	3 / 4	083	277
4 / 4	194	4 / 5	103	091
			summa	732 (=7.32m)

Taulukko 1. Korkeuskiintopisteen siirto. Lähtöpisteen (vedenpinta) ja valitun kiintopisteen korkeuseroksi saatiin 7.32 m.

Vedenpinnan korkeus oli mittaushetkellä 1.8.86 77.00 m mpy. Jotta lukema saatiin N 60 -järjestelmään, piti siihen lisätä +20 cm. Näin saatuun

lähtökorkeuteen lisättiin vaaittu korkeusero +7.32 m, jolloin valitun kp:n korkeudeksi tuli 84.52 m mpy. Vedenpinnasta mitatun korkeuden katsottiin olevan riittävän tarkka, sillä raunion korkeus ei juurikaan vaikuta sen ajoitukseen. Näin saatiin vaaitusmatka myös mahdollisimman lyhyeksi; lähimmät kiinteät korkeuspisteet olivat päätien varressa useiden kilometrien päässä.

Kaivausalueen korkeuspiste merkittiin punaisella maalilla ladon koillispuolella olevaan kiveen, joka kuulunee paikalla sijainneen riihen kiveykseen. Saatua korkeus oli siis 84.52 m mpy N 60 -järjestelmässä. Vaaituskoje oli maahan iskettyjen matalien tolppien varassa, ja sen korkeus oli 091.5 m. Tolpat maalattiin punaisiksi löytämisen helpottamiseksi. Samoin maalattiin päälinjalta paalu n:o 100/100 sekä kaivausalueen kulmapaalu 108/88, 108/100, 104/100 ja 100/88. Sektoirinaruja varten löytyihin paaluihin maalattiin punainen raita.

#### 4.2. Kaivamistekniikka

Ennen turpeen poistoa määriteltiin raunion päällä ja välittömässä läheisyydessä kasvavat kasvit. Sitten kasvullisuus poistettiin kirveen ja viikatteen avulla. Turpeet poistettiin lapiolla sopivina paloina, paitsi n. 40 cm:n leveydeltä sektorikaistojen kohdalta. Täten I sektorista avattiin ruudut 106/88-90, II sektorista ruudut 106/92-98, III sektorista ruudut 102/92-94 ja 104/92-98 kokonaan ja ruudut 100/92, 102/96-98 osittain sekä sektorista IV ruudut 100/88, 102/88-90 ja 104/88-90 kokonaan ja ruutu 100/90 lähes kokonaan. Yhteensä avattiin n. 76 m<sup>2</sup>

Turpeen poiston jälkeen kaivettiin pintakerros eli muutama cm jäljelle jääneen humuksen ja irtomaan poistamiseksi. Näin saadun taso l:n jälkeen kaivettiin n. 10 cm:n paksuiset kerrokset siten, että kaksi ensimmäistä kaivettiin kumpikin 5 cm:n paksuisina osina. Menetelmän hitauden vuoksi kolmas kerros, ja osin jo toinen, kaivettiin suoraan 10 cm:n paksuisena. Kaikki kaivettu maa seulottiin 4 mm tiheällä jalallisella seulalla. Tämäkin hidasti työtä, varsinkin kun maa oli sateen kastelema.

Ensimmäisen kerroksen jälkeen todettiin, että ruudut 100/88 ja 106/98 olivat pohjatasossaan eikä niitä kannattanut jatkaa syvemmälle. Ruutuihin tehtiin varmuuden vuoksi koepistoja lapiolla, mikä vahvisti päätöksen. Toisen kerroksen jälkeen saatiin pohjatasoon ruudut 102-104/98, 100/90-92 sekä 102-104/88-90. Viim. main. ruuduissa kaivettiin kolmas kerros vain tarpeellisina osina.



Aikapulan vuoksi ruutujen 102-104/92 kolmas kerros jäi kaivamatta, samoin profiilikaistat kokonaan. Kaivausta pitäisi jatkaa vielä ainakin yhden eli neljännen kerroksen verran ruuduissa 106/ 90, 106/ 92-94 ja 102-104/ 92-94. Mainitut ruudut sekä profiilikaistat peitettiin muovilla ja maalla, pohjaan kaivetut osat ennallistettiin turpeineen.

#### 4.3. Dokumentointi

Kaivauksen dokumentointi tapahtui pääasiassa kartoittamalla ja valokuvaamalla. Jokainen taso piirrettiin mittakaavassa 1:20 ja ruudun kulmat ja keskusta vaaitettiin. Tasot valokuvattiin sekä dia- että mv-filmille matalilta tikkailta. Kun koko kerros saatiin valmiiksi, kuvattiin saatu taso vielä kuvaustornista n. 4 m:n korkeudesta. maan tasalta kuvattiin profiilikaistat: A-B idästä ja C-D etelästä. Lisäksi kaiv.joht. dokumentoi kaivausten kulkua kirjallisesti.

#### 4.4. Löydöt ja näytteet

Löydöistä keramiikka, osa metalliesineistä, palaneet ja hiiltyneet luut sekä rautakuona mitattiin ruudun sisällä koordinaattien tarkkuudella siten, että nollapiste oli kunkin ruudun lounaistolppa, joka myös antoi ruudulle numeron. Näiden löytöjen korkeus vaaittiin. Palanut savi, palamattomat luut, pii, kvartsi ja hiili tallennettiin ruudun ja kerroksen tarkkuudella. Löytöjä puhdistettiin kentällä, jos siihen tuli aikaa, mutta käytännössä puhdistus jäi lähes kokonaan jälkitöiden yhteyteen. Metalliesineistä poistettiin irtomaa jo löytövaiheessa, ja ne konservoi kaivausten jälkeen HuK Aino Nissinaho.

Maanäytteitä otettiin kaikkiaan 11 mielenkiintoisista kohdista ruuduista 106/88-90, 106/92-94, 102/92-94, 104/92-96 ja 104/88-90. Näytteet otettiin 2. kerroksen puolivälistä n. 20 cm:n syvyydestä. Fil.tri Terttu Lempiäinen analysoi näytteet 3.,5.,6.,8.,9. ja 11.. Kaikki kasvilöydökset ovat voimakkaasti ihmisen toiminnasta hyötyviä kasvilajeja. Mielenkiintoisin löydös oli näytteessä 11. ollut kuorettoman ohran jyvä, *Hordeum vulgare*, joka saattaa olla rautakautinen. (Liite 2, maanäytteet; liite 3, kasvilajianalyysi)

Hiilinäytteitä otettiin 8 kpl C<sub>14</sub> ajoitusta ajatellen. Fosfaattinäytteet otettiin systemaattisesti jokaisesta ruudusta mahdollisimman samasta kohdasta n. 20-30 cm:n syvyydestä sekä kaksi kontrollinäytettä kaivausalueen ulkopuolelta. Fosfaattinäytteistä tehty ns. spot-testi antoi vain hyvin heikot pitoisuusarvot; eniten fosfaattia oli näytteessä 17., mikä ei ole

ihme, näytteenottoruutu on juuri kuopanteen kohdalla ja maa siinä voi olla sekoittunutta. Sekä pelloilta että heinikosta otettu kontrollinäyte vastaavat pitoisuuksiltaan kaivausalueelta otettuja näytteitä. (Liite 2)

## 5. RAUNIO III:N TUTKIMUSTEN AIKAISET HAVAINNOT

### 5.1. Raunion yleinen kuvaus ja turpeen alainen pintakerros

Kun päälinja oli vedetty bussolin avulla pohjois-etelä -suuntaisesti, mitattiin päälinjan paalusta 100/100 yksi linja länsi-itä -suuntaisesti bussolin ja pitkien mittanauhojen avulla. Tälle linjalle lyötiin kahden metrin välein paalut 100/86, 100/88, 100/90, 100/92. Sen jälkeen paalutettiin loput kaivausalueesta mittaamalla pitkillä mittanauhoilla. Paalutuksen jälkeen tehtiin raunion päältä ja lähiympäristöstä kasvikartoitus. Tunnistettut kasvit olivat: ohdake, saunakukka, timotei, pujo, siankärsämä, ratamo, puna- ja valkoapila, koiranputki, nokkonen, saunio, pihasaunio, nata, juolavehna, matara, selja ja vadelma. Lisäksi maanomistajan vaimo, Tuula Hoppu, kertoi, että Tonttimäessä kasvaa runsaasti mäkitervakkoa, mutta muualla lähiympäristössä ei. Kasvikartoituksen jälkeen kasvillisuus niitettiin ja haravoitiin pois, jotta turpeiden poisto kävisi helpommin.

Pintakasvillisuuden poiston jälkeen näkyi maanpinnalle silmäkivi raunion oletetulla keskivaiheella ja kolme suurehkoa kiveä: profiilikaistalla C-D ruutujen 106/88-90 rajalla vinosti pystyssä oleva laakamainen kivi, sektori I ruudussa 106/90 mahdollinen peltokivi sekä sektori III ruudussa 102/94, jota täytynee myös pitää peltokivenä. Raunio vaikutti soikeahkolta, lähes länsi-itä -suuntaiselta. Pohjoispuolella sitä rajoitti pelto-oja. (Liite 8, kuva 4.)

Raunion korkein kohta oli silmäkiven kohdalla. Kaivausalueen eteläosassa sektoreiden III-IV ruutujen 100/90-92 ja 102/92 eteläosassa oli selvä kuopanne, josta jo inventoinnissa mainitaan poistetun maata ja kiviä (Maa-joki 1939, inv.kert.). Turpeen poiston jälkeen kuopanne erottui selvästi. Heti turpeen alta paljastui tiheää kivikkoa silmäkiven ympärillä jokaisessa sektorissa. Kivet olivat pieniä, alle 10 cm, lohkonaisia ja osin tulen rapauttamia. (Liite 9, kuvat 5 ja 6)

Tasossa 1 maa oli vielä osin humuksensekaista, selviä värieroja ei ollut. Sektorissa IV ruuduissa 100-102/88 oli muusta ympäristöstä selvästi vaaleampana erottuvaa hiekkaa, joka maanomistajan mukaan oli 1960-luvulla paikalla olleen, pohjoispuolisen pellon salaojituksessa käytetyn santakasan, jäänteitä. Selitys pitänee paikkansa, sillä hiekkakerros oli hyvin ohut, vain 1-2 cm. Tasossa 1 esillä olevat kivet eivät näyttäneet muodostavan

mitään erityisiä rakenteita, eikä niitä tullut esiin koko kaivauksen aikana. (Liite 10, kuva 7.)

Kulttuurimaata näytti olevan silmäkiven länsi-, itä- ja koillispuolella. Sektorin IV eteläpuoli tuntui heti moreenimaiselta, samoin maa kuopanteen kohdalla III sektorin puolella. Jo tässä vaiheessa näytti, ettei ruutuja 100/88 ja 106/98 kannattaisi kaivaa kovinkaan syvälle, joten niistä päätettiin yksi 10 cm:n kerros lapiolla ja päättää seulonnan jälkeen, jatketaanko syvemmälle.

### 5.2. Ensimmäinen kerros

Ensimmäinen kerros kaivettiin kahtena 5 cm:n paksuisena osana. Jo ensimmäisen 5 cm:n aikana erottuivat raunion pohjoispuoleiset sektorit I-II maanlaadultaan savipitoisina, samoin III sektorin itäisimmät ruudut, kun taas sektori IV kokonaan ja sektorin III eteläpuoli olivat lähinnä hiekan- ja siltinsekaista moreenia.

Muusta maasta tummempaa kulttuuri- tai likamaata alkoi erottua sektorin I ruudussa 106/90, sektorin II ruuduissa 106/92-96 - viim. main puoliväliin asti - ja ruudun 102/94 koillisneljänneksessä n. 40x50 cm soikeahko läiskä sekä IV sektorissa ruuduissa 104/88-90 n. 1 m levyinen alue tiheän kivikon lomassa. (Liite 10, kuva 8.)

Tiheä kivetys, jossa kivien halkaisija oli alle 10 cm, ulottui ruudusta 106/90 ruudun 106/94 puoliväliin asti ja ruudun 104/88 itäosasta silmäkiveen asti ja n. 0.5 m leveänä kaistaleena ruudun 102/90 keskivaiheille sekä ruudun 104/92 koillisneljänneksestä itään peittäen ruudun 104/94 kokonaan ja länsiosat ruudusta 104/96. Ruudun 104/92 luoteisneljänneksessä pikkukivetys oli harvempaa kuin muualla em. alueella. Ruutuihin 106/98 ja 100/88 tehtiin lapiolla koepistoja, joilla varmistettiin ruutujen olevan pohjatasossaan tasossa 2.

### 5.3. Toinen kerros

Myös toinen kerros kaivettiin kahtena 5 cm:n paksuisena kerroksena. Sektori I muuttui yhä savipitoisemmaksi, ja varsinkin ruutu 106/88 oli tasoon 3 päästessä lähes puhdasta savea. Ruudun 106/90 kivien lomassa oli vielä tummempaa kulttuurimaata. Myös ruutu 106/96 sektorissa II oli lähes puhdasta savea. II sektorin ruudut 106/92-94 olivat vielä melko tummaa kulttuurimaata, ja varsinkin ruudussa 106/92 oli vielä tiheää kiveystä, jonka kivet olivat osin palaneita ja haurastuneita. (Liitteet 11-12, kuvat 9.-11.)

Kivetys ja tumma kulttuurimaa jatkuu III/II-sektoriin ruudun 104/92 puolelle. Samoin ruudun 104/94 pohjoispuoli oli muusta moreenista tummempana erottuvaa kulttuurimaata. Ruutu 104/96 oli länsiosastaan tummahkoa, mutta itäosastaan jo melko puhdasta moreenia muutuen ruudun 104/98 puolella hyvin saviseksi moreeniksi. Savisuus oli jo ensimmäisessä kerroksessa niin selvää, että ajan säästämiseksi ruutujen 102-104/98 toinen kerros kaivettiin lapiolla, minkä jälkeen maa seulottiin, kuten muukin kaivettu maa. (Liite 13, kuva 12.)

Sektori III:n eteläiset ruudut olivat jo melko vaaleaa moreenia, paitsi ruudun 102/92 tumma likamaa-alue, joka oli tasossa 3 n. 100x120 cm:n laajuinen. Ruudussa 102/94 olevan suuren kiven pohjoispuolelta poistettujen, halkaisijaltaan n. 50-60 cm:sten kivien alta paljastui myös muusta ympäristöstä erottuvaa tummempaa kulttuurimaata, joka jatkui suuren kiven alle. (Liite 13, kuva 12.)

Sektori IV oli jo kokonaisuudessaan melko puhdasta moreenia. Vain ruutujen 104/88-90 pohjoisosissa kivien välissä ja sektorikaistan juurella oli vielä hiukan tummempaa maata, joka oli myös muuta osaa savisempaa. Taso 3 tuntui IV sektorin pohjatasolta, joten ruutuihin 100/90 ja 102/88 tehtiin koepistot lapiolla pohjatason varmistamiseksi. Muuten päätettiin kaivaa seuraava kerros sektorissa IV vain tarpeellisina osina eli sektorikaistojen vierustat ja mahdolliset puhtaasta moreenista erottuvat tummemmat kohdat. (Liite 14, kuva 13.)

#### 5.4. Kolmas kerros ja kaivausalueen ennallistaminen

Kolmas **kerros** kaivettiin suoraan 10 cm:n paksuisena, sillä suurin osa kaivausalueesta oli jo lähellä pohjatasoa eikä menetelmä tuntunut vaikuttavan löytöjen havaitsemiseen. Sektorissa I ruutu 106/88 saatiin pohjatasoonsa, mikä varmistettiin lapionpistoin. Maa oli lähes puhdasta savea. Myös ruudun 106/90 maa oli jo hyvin savista, mutta ruudun kaakkoisosassa kivien välissä oli vielä tummempaa kulttuurimaata, joten sitä pitää jatkaa ehkä yhden kerroksen verran. (Liite 14, kuva 14.)

II sektorissa maan savipitoisuus lisääntyi myös, joten ruutu 106/96 saatiin pohjatasoonsa ja varmistettiin koepistoin. Vaikka ruudut 106/92-94 olivat myös jo melko savipitoisia, oli maa silti tummempaa ja pehmeämpää kuin ruudussa 106/96. Ruudussa 106/92 oli vielä tasossa 4 tiheää kivetystäkin. Ruutuja 106/92-94 pitänee jatkaa vielä ainakin seuraavaan tasoon asti. (Liite 15, kuva 15.)

Sektorin III ruutuja 102-104/92 ei ehditty kaivaa 3-tasoa syvemmälle. Ruu-

tu 100/92 sen sijaan oli jo selvästi pohjatasossaan tasossa 3. (Liite 16, kuva 15.) Koko sektorin maa oli jo melko tiivistä ja kovaa moreenia, mutta ruudussa 104/94 oli vielä tummempaa ja pehmeämpää kulttuurimaata ainakin pohjoisosassaan. Ruudut 104/96 ja 102/94-96 saatiin pohjatasoon, mikä varmistettiin lapiolla tehdyin koepistoin. Ruudun 102/94 suuren kiven alla oleva maa pitäisi vielä tutkia, jos kiven saa siirrettyä. (Liite 16, kuva 17.)

IV sektorissa tarpeellisin osin kaivetut alueet muuttuivat myös puhtaaksi moreeniksi. Ruudun 104/90 pohjoisosassa silmäkiven vieressä maa oli 4-tasoon päästessä lähes puhdasta savea. 3-tasoon jätettyyn alueeseen tehtiin koepistoja. (Liite 17, kuva 18.)

Kaivausalueen kesken jääneet ruudut sekä profiilikaistat peitettiin suoja-  
muovilla, jonka päälle pantiin painoksi kiviä ja maata. Sektori IV ennallistettiin turpeineen kokonaan, mutta profiilikaistojen vierustat pitää avata uudelleen leikkausten piirtämistä varten. Myös ruudut 106/96-98 ja 102-104/ 96-98 ennallistettiin varoen kuitenkin sektorikaistaa. (Liite 17, kuva 19.)

#### 5.5. Löydöt

Rauniosta ei löytynyt yhtään varmasti ajoittavaa löytöä. Kuitenkin kaksi pronssista, mahdollisesti soljen neulan, katkelmaa viittaavat nuorempaan rautakauteen (Liite 4, TYA 335:2, 3). Rautainen, litteä, kolmionmuotoinen esine (liite 4, TYA 335:15) saattaisi ajoittua kansainvaellus-/merovinkiajan vaihteeseen, sillä samantapainen on löydetty Vesilahden Hiidennokan kalmistosta (kts. KM 9099:6). Nämä mahdollisesti ajoittavat löydöt tulivat 2. kerroksesta. Myös 1. kerroksesta löytynyt riipushioimen katkelma (liite 4, TYA 335:16) lienee rautakautinen (Salmo 1952, s. 423). (Liite 4)

Ensimmäiset löydöt tulivat heti turpeen poiston jälkeen pintakerroksesta: keramiikkaa ja rautakuonaa. Löytömateriaalista eniten tuli keramiikkaa (212 löytönumeroa), yli 1130 kpl/2224.5 g. Toiseksi runsaimmin löytyi rautakuonaa (48 löytönumeroa), 71 kpl/2425.0 g. Palanutta savea löytyi 315.0 g (35 löytönumeroa, poltettua/hiiltynyttä luuta 12.4 g, palamatonta luuta 124.6g ja hiiltä 109.1 g. Lisäksi löytyi jonkin verran piitä ja kvartssia. Selvästi eniten löytöjä tuli toisesta kerroksesta. (Taulukko 2)

Löytömater.	Löytökerros turpeen al.				yht.
	pintakrs	1. krs	2. krs	3. krs	
Keramiikka	12.0 g 0.5 %	850.1 g 38.1 %	1260.1 g 56.6 %	102.3 g 4.7 %	2224.5 g 99.9 %
Rautakuona	65.8 g 2.8 %	673.8 g 27.7 %	1668.1 g 68.6 %	17.3 g 0.7 %	2425.0 g 99.8 %
Palanut savi	0 g 0 %	218.3 g 69.3 %	81.8 g 25.0 %	14.9 g 4.7 %	315.0 g 99.9 %
Polt./hiiltyt luu	0 g 0 %	0.5 g 4.0 %	11.9 g 95.9 %	0 g 0 %	12.4 g 99.9 %
Palamaton luu	0 g 0 %	36.7 g 29.4 %	70.5 g 56.6 %	17.4 g 13.0 %	124.6 g 99.9 %
Hiili	0 g 0 %	56.45 g 51.6 %	45.95 g 42.1 %	6.7 g 6.0 %	109.1 g 99.7 %
Yhteensä	77.8 g 1.5 %	1835.85 g 35.2 %	3138.35 g 60.2 %	158.6 g 3.0 %	5210.6 g 99.9 %

Taulukko 2. Löytömateriaalit grammoina ja prosentteina.

Pintakerros ja ensimmäinen kerros olivat melko sekottuneita, sillä lähes jokaisesta ruudusta löytyi rautalevyn tai -vartaan paloja, nauvoja, lasin paloja ym. uudehkoa tavaraa, mm. viime vuosisadalle tai 1700-luvulle ajoittuva liitupiipun katkelma ja hopearaha vuodelta 1875. Varsinkin ruutujen 100/90-92 ja 102/92 eteläosaan ulottuvasta kuopanteesta löytyi runsaasti modernia rautaesineistöä, lasia ja tiilen paloja, mutta myös vähän keramiikkaa ja/tai kuonaa. Toisessa kerroksessa uusia rautaesineitä ja lasia yms. ei enää ollut kuin kuopanteen kohdalla ruudun 102/92 eteläosassa.

Luuta ei kaikkiaan löytenyt paljoa. Selvästi palaneet luunsirut löytyivät kaikki samasta ruudusta 102/96, länsipuolisen ruudun ison kiven vierestä: kaksi sirua (TYA 335:315) ensimmäisen kerroksen pohjalta ja yksi siru (TYA 335:318) toisen kerroksen pintaosasta. Kovaksi hiiltyneitä luuta (TYA 335:317) löytyi yhdessä keramiikan kanssa 2. kerroksesta ruudun 102/94 suuren kiven pohjoispään vierestä ja alta sekä yksittäisiä paloja ruudusta 102/92 (TYA 335:316) ja 104/92 (TYA 335:319). Palamatonta luuta tuli kai-

kista sektoreista ja jokaisesta kerroksesta, ja nekin enimmäkseen eläimen (hevosen ?) hampaan paloja.

Kaikki löytynyt keramiikka oli koristeetonta, rautakaudentyypistä. Reunapaloissa on ainakin viittä erilaista tyyppiä: yleisimmin lähes suoraseinäisiä, joissa reunan päällys on pyöreähkö, muutamia suoraseinäisiä, joiden reunan päällys on tasainen, yksi kaulaosasta profiloitu, jonka ulospäin taipuva reuna on pyöreä, yksi pyöreäreunainen, joka muodostaa sisäpuolelle paksunnoksen ja yksi pyöreäreunainen, jossa paksunnos on palan ulkopinnan puolella. (Liite 4, TYA 335:49, 146, 153, 87, ja 142) Palaneesta savesta osa saattaa olla tiilen paloja, osa keramiikkaa. Yhtään varmaa savitiivisteiden palaa ei löytynyt. Rautakuonaa löytyi kahdenlaista: kevyttä ja painavaa, sulaneen metallin näköistä.

Kun otetaan huomioon rautakuona ja keramiikka, saadaan täysin löydöksi ruudut 100/88 ja 102,106/98 eli juuri ne ruudut, jotka kaivaustilanteessakin tuntuivat olevan rökkiön ulkopuolella. Sen sijaan eniten keramiikkaa näyttäisi olleen ruuduissa 104/92-94 ja 102/92. Kaikkia löytöjä tarkasteltaessa jakautuma on suhteellisen tasainen, mutta jonkin verran esiin nousevat II ja III sektorien ruudut 106/92-94 ja 102-104/92-94.

Turussa 2.4.1987



Unto Salo  
prof., kenttätöiden valvoja



Aija Antikainen  
HuK, kenttätöiden johtaja

LÄHDELUETTELO

Painamattomat lähteet

Peruskarttalehti 2123 04 Vesilahti, painettu Helsingissä 1975.

Honka-Hallila, H. 1982 Helena Honka-Hallila, Pyhäjärven eteläosan rautakautinen asutus ja sen yhteys alueen historialliseen asutukseen, Suomalaisen ja vertailevan arkeologian laudatur-työ, Turun yliopiston arkeologian osasto, 1982.

Kykyri, M. 1985 Marita Kykyri, Vesilahden Hinsalan/Jokioisten Harmaan rautakautisen kalmiston kaivauskertomus vuodelta 1984, Turun yliopiston arkeologian osaston arkisto, 1985.

Maajoki, V. 1939 Väinö Maajoki, Vesilahden inventointikertomus v. 1939, Turun yliopiston arkeologian osaston arkisto.

Painetut lähteet

Matisto, A., Virkkala, K 1964 A. Matisto, K. Virkkala, Tampereen seudun geologia, Porvoo.

Salmo, H. 1952 H. Salmo, Satakunnan historia II, Rautakausi, Vammala.

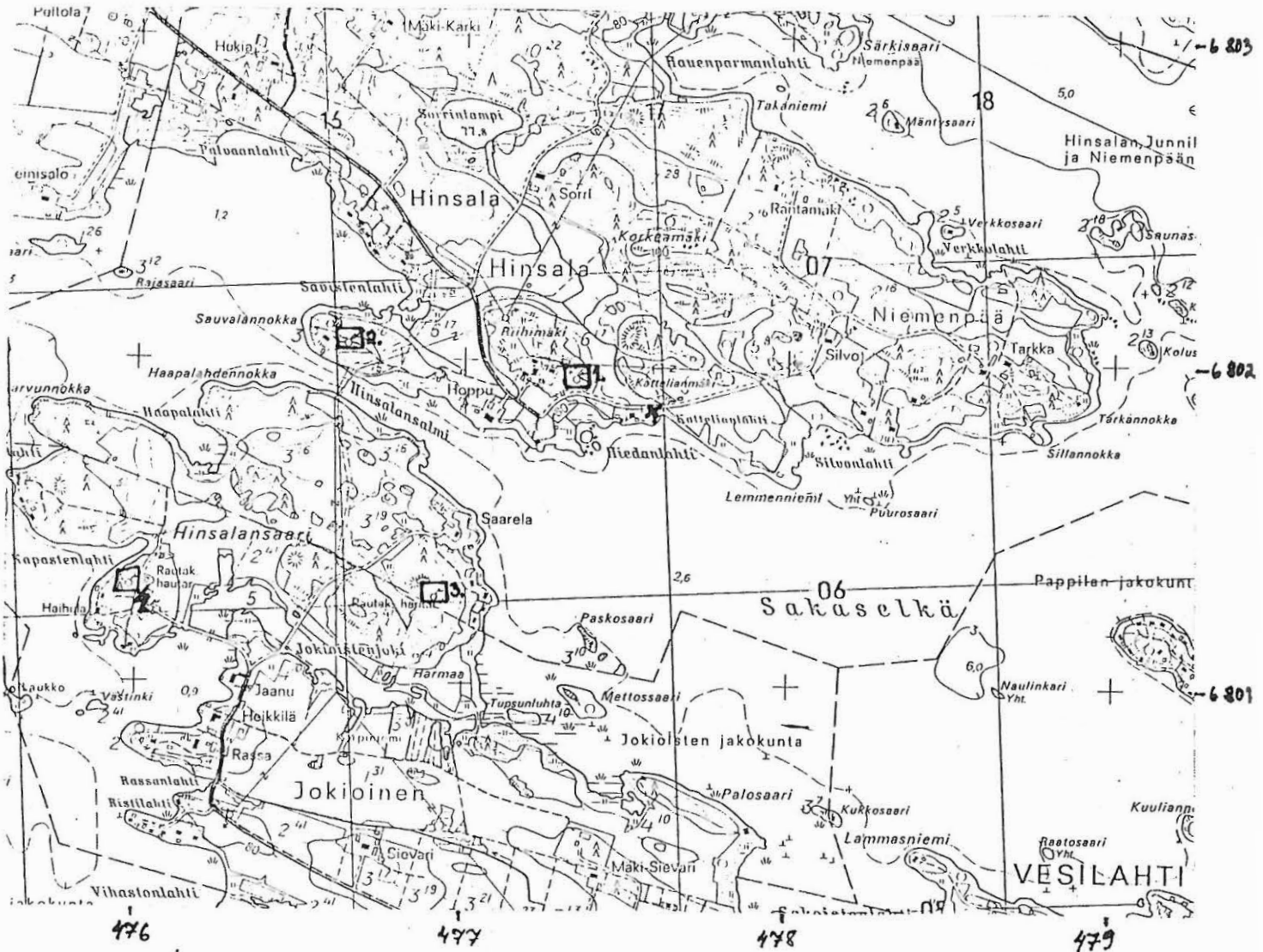


## VESILAHDEN HINSALANNIEMEN JA -SAAREN KALMISTOT

sekä kaivausten aikana lahjoitetun hajalöydön löytöpaikka

PK 2123 04 Vesilahti

MK 1:20 000



kalmisto

1. Vesilahti, Hinsala, Tonttimäki
2. Vesilahti, Hinsala, Sauvalanniemi
3. Vesilahti, Hinsala/Jokiainen, Harmaa
4. Vesilahti, Jokiainen, Haihulannokka



hajalöydön löytöpaikka

NÄYTTEET


---

 Maanäytteet (otettu 2. kerroksen puolivälistä, n. 20 cm:n syvyydestä)
 

---

N:o	sektori	ruutu	x	y	z
1.	I	106/88	35-65	150-180	088-090
2.	I	106/90	60-90	80-110	082-085
3.	II	106/92	40-80	30-60	099-101
4.	II	106/94	120-160	10-40	116-118
5.	III	104/92	120-160	40-70	076-078
6.	III	104/94	150-200	100-150	120-122
7.	III	104/96	10-50	90-120	143-145
8.	III	102/92	170-200	120-150	128-131
9.	III	102/94	110-140	160-190	123-125
10.	IV	104/88	120-140	140-170	087-089
11.	IV	104/90	170-200	20-50	071-073

---

Koje 091.5, kp 84.52 m mpy

Alleviivatut näytteet analysoitu

Hiilinäytteet

N:o	sektori	ruutu	x	y	z	kr	g
1.	IV	102/88	95	160	102	1	n. 1.1
2.	I	106/90	155	50	104	2	{ n. 15.3 puhd.hii n. 63.0 h.sek.ma
3.	II	106/92	175-185	30-45	102	2	
4.	III	104/94	63	100	124	2	n. 0.3
5.	III	104/94	58	65	114.5	2	n. 27.4 h.sek.ma
6.	IV	104/90	152	33	067	2	n. 3.6
7.	II	106/94	42	64	129	3	n. 11.4
8.	II	106/94	173	80	138	3	n. 16.0

---

Koje 091.5 kp 84.52 m mpy

Fosfaattinäytteet (otettu n. 20-30 cm:n syvyydestä)

N:o	sektori	ruutu	x	y	z
1.	I	106/88	200	20	117
2.	I	106/90	200	20	108
3.	II	106/92	200	50	113
4.	II	106/94	200	50	134
5.	II	106/96	200	50	155
6.	II	106/98	200	20	177
7.	III	100/92	200	50	152
8.	III	102/92	200	50	121
9.	III	102/94	200	20	141
10.	III	102/96	200	20	135
11.	III	102/98	200	20	170
12.	III	104/92	200	50	084
13.	III	104/94	200	20	104
14.	III	104/96	200	20	135
15.	III	104/98	200	20	165
16.	IV	100/88	200	12	110
17.	IV	100/90	200	20	126
18.	IV	102/88	200	20	107
19.	IV	102/90	200	10	107
20.	IV	104/88	200	20	113
21.	IV	104/90	190	20	075
22.	kontrollinäyte kynnetyiltä pellolta, 4m paalusta 108/88 pohjoiseen, n. 20 cm:n syv.				
23.	kontrollinäyte heinikosta, 4m päälinjan paalusta 100/100 itään, n. 20 cm:n syv.				

Koje 091.5,      kp 84.52 m. mpy

Terttu Lempiäinen  
Kasvitieteen osasto/Biologian laitos

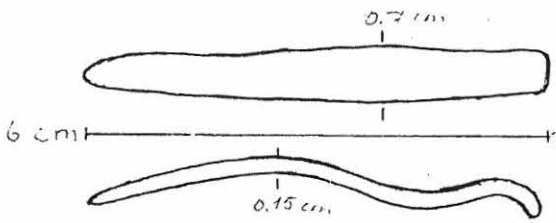
VESILAHTI, Hinsala, Tonttimäki 1986

Makrosubfossiilit

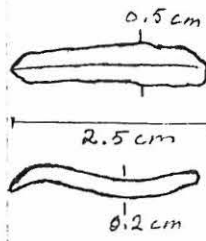
Kasvilaji	Näyte no.			
	3	5	8	11
<i>Alchemilla</i> sp.	1	-	-	-
<i>Anthriscus sylvestris</i>	4	-	-	-
<i>Carex</i> -3	1	-	-	-
<i>Chenopodium album</i>	20	2	18	2
<i>C. suecicum</i>	3	-	-	-
<i>Fumaria officinalis</i>	3	-	1	-
<i>Galium</i> sp.	-	-	-	3
<u><i>Hordeum vulgare</i>/kuoreton</u>	-	-	-	①
<i>Hypericum maculatum</i>	1	-	-	-
<i>Picea abies</i> /neul.	4	-	-	-
<i>Plantago major</i>	3	-	-	-
Poaceae	1	-	-	-
<i>Ranunculus repens</i>	2	-	-	-
<i>Ranunculus acris</i>	1	-	-	-
<i>Rubus idaeus</i>	1	-	-	-
<i>Rumex acetosella</i>	-	-	-	1
<i>Sambucus racemosa</i>	1	-	-	-
<i>Silene vulgaris</i>	-	-	2	-
<i>Stellaria graminea</i>	4	-	-	-
<i>S. media</i>	-	-	1	-
<i>Taraxacum</i> sp.	-	1	1	-
<i>Thlaspi arvense</i>	-	-	-	1
Hilt. puuta	x	x	x	x
Bryophyta/varsia	1	-	-	-
Fungi/sklerot.	-	4	-	2
Hyönt. osia	1	2	-	-

Kaikissa näytteissä runsaasti kasvien juuria

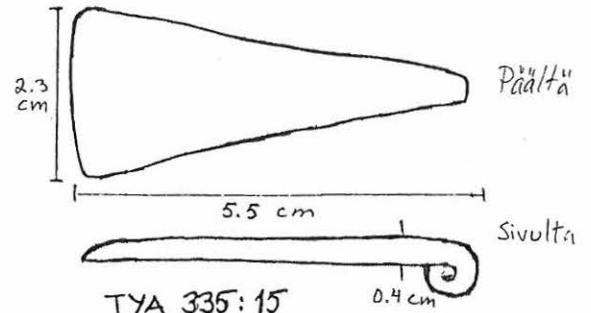
Kaikki havaitut kasvilajit voimakkaasti ihmisen toiminnasta hyötyviä kasvilajeja. Erityisen hyviä läheisen asutuksen indikaattoreita ovat: *Chenopodium album*, *C. suecicum*, *Fumaria officinalis*, *Plantago major*, *Ranunculus repens*, *R. acris*, *Sambucus racemosa*, *Stellaria media*, *S. graminea*, *Taraxacum* sp. ja *Thlaspi arvense*. -*Hordeum vulgare*, ohra (kuoreton), jyvä on kulunut, mutta melko hyväkuntoinen ja ilmeisen vanha. (näytteessä 11, ympyröity):



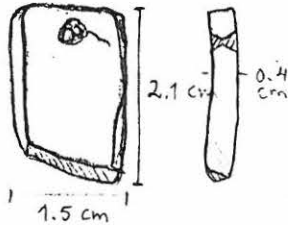
TYA 335:2  
MK 1:1



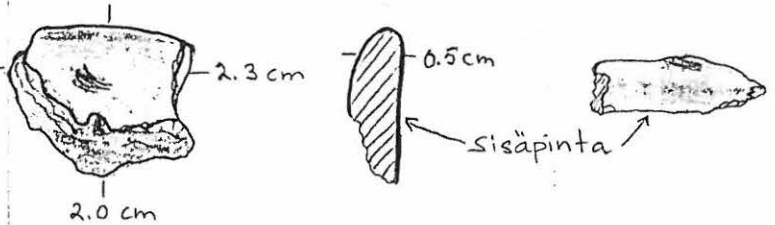
TYA 335:3  
MK 1:1



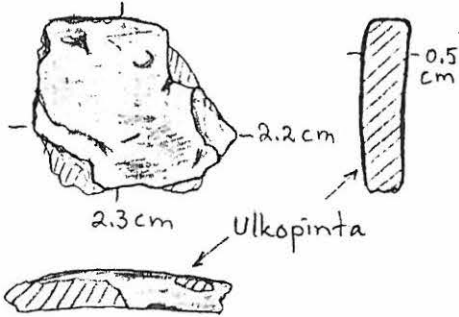
TYA 335:15  
MK 1:1



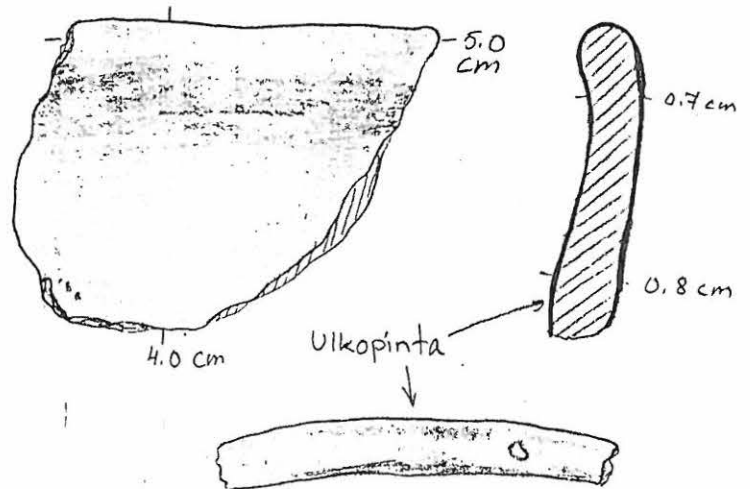
TYA 335:16  
MK 1:1



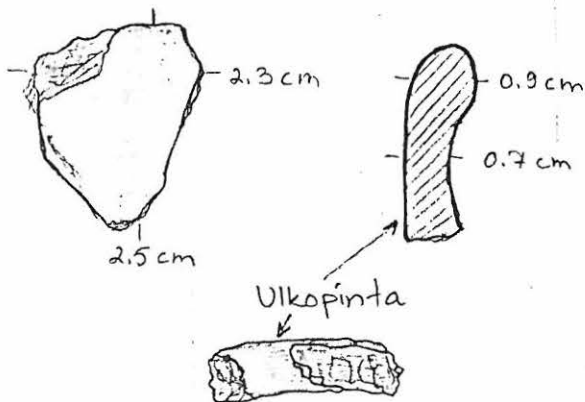
TYA 335:49 MK 1:1



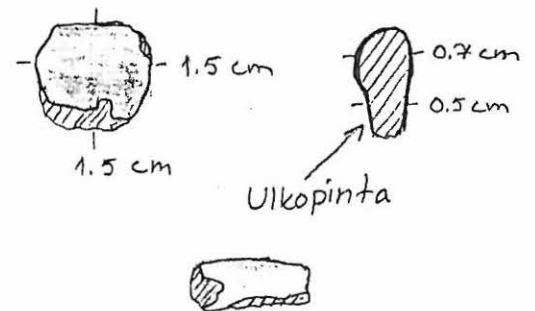
TYA 335:146  
MK 1:1



TYA 335:153  
MK 1:1



TYA 335:87  
MK 1:1



TYA 335:142  
MK 1:1

Mustavalkonegatiivit

TYA 11460 - 11568(-11573)

	Vesilaitteiden Hirsala Touhimaäki hautausmaahan raunioita kaivaus 28.7. - 31.8. 1986 Kuv. Aija Antikainen			
11460	Raunio ennen paalutusta, kuv. WSW	24x36	28.7.	A. Antikainen
11461	Kuten ed., kuv. ESE	"	"	"
11462	Raunio ennen paalutusta, taustalla oikealla Sorrin rakennuksia, kuv. SSE	"	"	"
11463	Kuten ed., taustalla Sakareri, Hiedanlahti, oik. Korpun lato, kuv. N	"	"	"
11464	Raunio paalutettuna ja perattuna, kuv. WSW	"	29.7.	"

No.	Sihe ja kuvaus	neg.	Sij.	pvm	Kuvaja
11466	Kaivausalue paalutettuna ja perattuina, kuv. tornista, ESE	24x36		29.7.	B. Antikainen
11467	Kuten ed., kuv. N	"	"	"	"
11468	Yleiskuva kaiv. alueelta itään, edessä raunio II, takana heinikos- sa raunio V (m. ot. Maajoen ins. 1939 mukaan), kuv. W	"	"	"	"
11469	Yleiskuva Tonttimäen laelta, rauniot VI & VII, taustalla kesämökkejä, alue entistä kylän yhteisomaata, kuv. ESE	"	"	"	"
11470	Edessä r. VII, taustalla Hopun sa- kennuksia (epämint.), kuv. NE	"	"	"	"
11471	Yleiskuva kaiv. alueelta länteen, katajan kohdalla raunio IV, kuv. E	"	30.7.	"	"
11472	Yleiskuva rauniolta V Tontti- mäkeen, vas. raunio I, ladon la- kana mäki jolla r. VI ja VII, oik. puolen lator r. II, IV ja III = kaiv. alue, kuv. (ESE)	"	"	"	"
11473	Tienkorra säilynyt osa raun. I, oike. lator kulma, kuv. ESE	"	"	"	"
11474	Panoraama Tonttimäen laelta: r. V, r. III eli kaiv. alue, kuv. NW	"	"	"	"
11475	Kuten ed., r. VII ja VI, taust. Sakaveri, kuv. NNW	"	"	"	"
11476	Kuten ed., kuv. NNW-N	"	"	"	"
11477	Kuten ed., rauniota VI, oik. Käijän paja, kuv. N	"	"	"	"
11478	Kuten ed., mäen lehen, alhaalla vas. Käijän paja, kikkeltä Hopun mökki, kuv. NNE	"	"	"	"
11479	Sektorii I ruudut 106/88-90 taso 1, kuv. tikkailla, W	"	"	"	"
11480	Sekt. II r. 106/92-98 taso 1, kuv. tikkailla, E	"	"	"	"
11481	Sekt. III r. 104/92, 102-104/98-98 taso 1, kuv. tikkailla, E	"	"	"	"

No.	Aihe ja kuvaussuunta	NEG.	Sij.	Pvm	Kuvaaja
11482	Sekt. III n. 100-104/92, 102-104/94 taso 1, kuv. tikkailta, S	24x36		30.7.	A. Antikainen
11483	Sekt. IV n. 100-104/88-90 taso 1, kuv. tikkailta, S	"		"	"
11484	Kaivausalue tason 1, kuv. tornista, ESE	"		"	"
11485	Keramikkalöytökohita sekt. IV n. 104/90 taso 1, kuv. E	"		"	"
11486	Keramikkalöytö in situ, sekt. IV n. 104/88 ja 90 rajalta 1. ker. kuv. SW	"		31.7.	"
* 11488	Länsi-itäprofiilia C-D sektoreissa IV ja III n. 108/90-92(94) taso 1 kuv. S	"		4.8.	"
11489	Etelä-pohjois-profiilia A-B sektoreissa III ja II n. (102)104/ <del>92</del> 90 taso 1, kuv. E	"		"	"
11490	Sekt. I, n. 106/88-90 taso 2, kuv. tikkailta, N	"		6.8.	"
11491	Sekt. II n. 106/92-98 taso 2, kuv. tikkailta, E	"		7.8.	"
11492	Sekt. III n. 102-104/94-96 taso 2, kuv. tikkailta, E	"		12.8.	"
11493	Sekt. III n. 100-104/92-94 taso 2, kuv. tikkailta, S	"		"	"
11494	Sekt. IV taso 2, kuv. tikkailta, S	"		8.8.	"
* 11487	Keramikkalöytö in situ, sekt. IV n. 104/88-90 rajalta (epäonnist.), SW	"		31.7.	"
11495	Koko kaivausalue tason 2, kuv. tornista, ESE	"		12.8.	"
11496	Profiili A-B sektoreissa III ja II n. 102-106/92, taso 2, kuv. ENE	"		"	"
11497	Profiili C-D sekt. III n. 104/92-96 taso 2, kuv. SSW	"		"	"
11498	Profiili C-D sekt. IV n. 104/88-90 taso 2, kuv. SSE	"		"	"
11499	Maastokuva kainalucesta taso 2 kuv. SW	"		"	"



No.	Aihe ja kuvaussuunta	NEG.	SIS.	PYM	KUVAAJA
11500	Sekt. I tarr 3, kuv. tikkailla, W	24x36		20.8.	A. Antikainen
11501	Sekt. IV tarr 3, paita n. 100/88 tarr 2, kuv. tikkailla, S	"		21.8.	"
11502	Sekt. IV n. 100/90 tarr 3 = polytaso, kuv. N	"		"	"
11503	Sekt. IV n. 100/88 tarr 2 = polytaso, kuv. N	"		"	"
11504	Sekt. IV n. 102/88 tarr 3 = polytaso, kuv. N	"		"	"
11505	Sekt. IV n. 104/88 tarr 3 kuv. N	"		"	"
11506	Sekt. IV n. 102/90 tarr 3, kuv. N	"		"	"
11507	Sekt. IV n. 104/90 tarr 3, kuv. tikkailla, N	"		"	"
11508	Yleiskuvan kuv. alueesta tarr 3, kuv. tornista, ESE	"		25.8.	"
11509	Sekt. II n. 106/92-94(96) tarr 3, kuv. tikkailla, E	"		"	"
11510	Sekt. II n. 106/94-96 tarr 3, kuv. tikkailla, E	"		"	"
11511	Sekt. III n. 102-104/98 tarr 3, kuv. tikkailla, E	"		"	"
11512	Sekt. III n. 102/96, 104/96 tarr 3, kuv. tikkailla, E	"		"	"
11513	Sekt. III n. 102-104/92 tarr 3, kuv. tikkailla, S	"		"	"
11514	Sekt. IV n. 102-104/94 tarr 3, kuv. tikkailla, S	"		"	"
11515	Sekt. I ja sekt. IV polytaso tarr 3, kuv. tornista, S	"		"	"
11516	Sekt. IV n. 102-104/88-90 tarr 3, kuv. tornista, S	"		"	"
11517	Sekt. IV n. 100/88 tarr 2 ja 100/90 tarr 3, kuv. tornista, S	"		"	"
11518	Sekt. II n. 106/92-94 ja sekt. III n. 104/92-94 tarr 3, kuv. tornista, S	"		"	"
11519	Sekt. III n. 102-104/92-94 tarr 3 kuv. tornista, S	"		"	"

No.	AIHE JA KUVAVUSSUUNTA	NEG.	SIV.	PVM	KUVAAJA
11520	Sekt. III n. 100/92, 102/92-94 taro 3, kuv. tornista S	24x36		25.8.	A. Antikainen
11521	Sekt. III n. 102-104/96-98 taro 3, kuv. tornista SW	"		"	"
11522	Sekt. III n. 104/94/96(98) ja sekt. II n. 106/94-96 taro 3 ja 106/98 taro 2, kuv. tornista SW	"		"	"
11523	Sekt. IV n. 102-104/88-90 taro 3, kuv. tornista SE	"		"	"
11524	Sekt. II n. 106/92 taro 3, kuv. tik- kailta S	"		"	"
11525	Sekt. II n. 106/92-94 rajalta, taro 3, kuv. tikkailta S	"		"	"
11526	Sekt. II n. 106/94 taro 3, kuv. tikkailta S	"		"	"
11527	Sekt. II n. 106/94-96 rajalta taro 3, kuv. tikkailta S	"		"	"
11528	Sekt. II n. 106/96(98) taro 3, kuv. tikkailta SSW	"		"	"
11529	Sekt. I n. 106/88 taro 3, kuv. tikkailta S	"		"	"
11530	Sekt. I n. 106/90 taro 3, kuv. tikkailta S	"		"	"
11531	Profilia A-B sektorissa III n. 100-102/92, taro 3, kuv. E	"		"	"
11532	Profilia A-B sektorissa III ja I n. 104-106/92 taro 3, kuv. E	"		"	"
11533	Profilia C-D sekt. III n. 104/98, taro 3 = pohjataro, kuv. S	"		27.8.	"
11534	Profilia C-D sekt. III n. 104/96 taro 3, kuv. S	"		27.8.	"
11535	Profilia C-D sekt. III n. 104/94 taro 3, kuv. S	"		"	"
11536	Profilia C-D sekt. III n. 104/92 taro 3, kuv. SSE	"		"	"
11537	Profilia C-D sekt. IV n. 104/88-90 taro 3, kuv. S	"		25.8.	"

NO.	Aihe ja kuvaussuunta	NEG.	SIS.	PVM	KUVAAJA
71538	Sekt. II n. 106/92-94 taso 4, kuv. tikkailla E	24x36		26.8.	A. Antikainen
71539	Sekt. II n. 106/96 taso 4, kuv. tikkailla E	"		"	"
71540	Sekt. I taso 4, kuv. tikkailla W	"		"	"
71541	Työkuva, sadekatoksen alla vas. A. Bergius, T. Haavisto, A. Nieminen, R. Kataisto ja L. Kurki, kuv. S	"		27.8.	"
71542	Työkuva, tekn. apul. P. Mäkelä päättää mittojen avulla, kuv. SW	"		"	"
71543	Työkuva, kivi jolit. A. Antikainen valkeana profiilia, kuv. E	"		"	P. Mäkelä
71544	Yleiskuva pohjaisesta, muolilla merk. raunioiden kohdat	"		"	A. Antikainen
71545	Kuten ed.	"		"	"
71546	Sekt. III n. 102-104/98 taso 3 = poh- jataro, kuv. W	"		"	"
71547	Yleiskuva kivi alueelta pohjaisesta (koilliseen), keskellä mielenkääntä- nen katajainen peltosaareke	"		"	"
71548	Profiilia A-B sekt. IV n. 100/90 taso 3 = pohjataro, kuv. W	"		"	"
71549	Profiilia A-B sekt. IV n. 102/90 taso 4 = pohjataro, kuv. W	"		"	"
71550	Profiilia A-B sekt. IV n. 104/90 taso 4 (silmäkivi koko prof.), kuv. W	"		"	"
71551	Profiilia C-D sekt. IV n. 104/90 taso 4 = pohjataro, kuv. S	"		"	"
71552	Profiilia C-D sekt. IV n. 104/88 taso 4 = pohjataro, kuv. S	"		"	"
71553	Sekt. IV n. 102-104/90 taso 4 = pohjataro, kuv. S	"		"	"
71554	Sekt. IV n. 104/88(-90) taso 4 = pohjataro, kuv. S	"		"	"
71555	(Sekt. I) sekt. IV n. 104/88-90 taso 4 = pohjataro, kuv. tornista S	"		28.8.	"
71556	Sekt. IV n. 102-104/90 taso 4 = pohjataro	"		"	"

No.	Aihe ja kuvaussuunta	NEG.	Siu.	Pvm	Kuvaaja
11557	Sekt. IV n. 100/90 taso 3 = polytaso, n. 102/90 taso 4 = polytaso, kuv. tornista, W	24 x 36		28. 8.	A. Antikainen
11558	Työkruva, kaikki käinjal + tek. apnl., kuv. SE	"		"	"
11559	Sekt. II n. 106/92-94 taso 4, sekt. III n. 104/92 taso 3 ja 104/94 taso 4, kuv. tornista, S	"		"	"
11560	Sekt. III n. 102-104/92 taso 3, kuv. tornista S	"		"	"
11561	Sekt. III n. 102-104/94 taso 4, kuv. tornista S	"		"	"
11562	Sekt. III n. 102-104/96 taso 4, kuv. tornista S(SW)	"		"	"
11563	Koko kiv. alue peitettynä kuv. tornista, ESE	"		29. 8.	"
11564	Sekt. I ja IV peitettynä, kuv. tornista SSW	"		"	"
11565	Sekt. II ja III peitettynä, kuv. tornista S	"		"	"
11566	Kuten es., kuv. tornista W	"		"	"
11567	Sekt. I ja sekt. IV:n polyjoissa peitel- tyinä kuv. tornista W	"		"	"
11568	Sekt. IV:n eteläpuoli peitettynä, kuv. tornista NW	"		"	"
11569	Panoraama: Tonttimaän kaluiston rauniot merk. muolilla, vas. Niemen- päähän johtava tie, kuv. (St)	"		27. 8.	"
11570	Panoraaman jatke, Niempäähän joh- tava tie, jonka vas. puolella kesämök- kitontteja, kuv. NE	"		"	"
11571	Panoraaman jatke, J. Kannon tontti, jonka aivan vas. reunassa lahjoitetun rengasmiekan väistimen katkelman löytö- kohta, kuv. NE-NNE	"		"	"
11572	J. Kannon tontilta löytynään väistimen katkelman löytökohta, kuv. SE	"		"	"
11573	Ut ja ed. kaustalle kuv. 24.8. ja Kattolinnalle 27.8. NE			5. 8.	"

Diapositiivit

TYA 169: 1 - 106(-109)

Vesilahdi Hinsala Tonttimäki 28.7. - 31.8.1986	169: 1 169: 2	Raviniö III, ennen kaivausta, alveen rajat paalutettu, kuv. W, 28.7. Sama kuin ed.
Sija Antikainen (näytkkiöiden numerot viittaavat inv. kert. numeroihin Maajoki v.1939)	169: 3 169: 4 169: 5 169: 6	R. III, kuten ed., kuv. ESE, tornista, 28.7. R. III, kuten ed., taustalla Sorrin rakennuksia, kuv. SSE, 28.7. R. III, kuten ed., taustalla Sakavesi Hieranlahti, oik. reunassa Hopun latoa, kuv. N, 28.7. R. III, koko kaiv. alue paalutettuna, työkuva kasvillisuuden poistosta, vas. T. Haavisto, A. Bergius, L. Kurikka,

Sij.	Kenttätökohte	Dia n:o	Aihe, kuvaussuunta, pvm
	Vesilahti	169:6	R. Kataisto, kuv. SW, 29.7.
	Hinsala	jatkuv	
	Tonttimäki	169:7	Työkuva, kuten ed., edessä L. Kurki & A. Nieminen, taustalla A. Bergius, T. Haavisto, R. Kataisto, kuv. SW, 29.7.
	28.7. - 31.8.86		
	Sija Antikainen	169:8	Kaiv. alue paalutettuna, pintakasvillisuus poistettuna, kuv. W, 29.7.
		169:9	Kuten ed., kuv. SSE, 29.7.
		169:10	R. III paalutettuna, pintakasvillisuus poistettuna, kuv. E, tornista, 29.7.
		169:11	Kuten ed., kuv. N, 29.7.
		169:12	Edessä vas. laidasta kuusentaimeen asti R. II, taustalla heinikköisellä saarekkeella r. V, kuv. W, 29.7.
		169:13	Yleiskuva, edessä r. VII, taustalla Hopun talo ym. rakennuksia, kuv. NE, 29.7.
		169:14	Yleiskuva, r. VI ja VII, kuv. ESE, 29.7.
		169:15	Yleiskuva kaiv. alueelta r. IV:lle, jonka päällä kasvaa kataja, kuv. E, 30.7.
		169:16	Yleiskuva peltoisaarekkeelta r. V:ltä Tonttimäkeen, edessä r. V:n kiviä, vas. r. I, takavas. Hopun navetta, kesk. lato, jonka takana mäki jolla r. VI ja VII, oik. kaiv. alue, kuv. ESE, 30.7.
		169:17	R. I, oik. ladon kulma, kuv. ESE, 30.7.
		169:18	Sektor I, ruudut 106/88-90, taso 1, kuv. W, tikkailta, 30.7.
		169:19	Sekt. II, ruudut 106/92-98, taso 1, kuv. E, tikkailta, 30.7.
		169:20	Sekt. III, ruudut 102-104/96-98, taso 1, kuv. E, tikkailta, 30.7.
		169:21	Sekt. III, ruudut 102-104/92-94, taso 1, kuv. S, tikkailta, 30.7.
		169:22	Sekt. IV ruudut 100-104/88-90 (s. I ruudut 106/88-90), taso 1, kuv. S, tikkailta, 30.7.
		169:23	Koko kaiv. alue tasossa 1, kuv. ESE, tornista, 30.7.

Sij.	Kenttätyökohde	Diä n:o	Aihe, kuvaussuunta, pvm
	Verilakhti Hinsala Tonttimäki 28.7. - 31.8.1986 Aija Antikainen	169:24	Keramikkalöytö in situ, 1. kerros, sekt. <u>IV</u> , ruutujen 104/88 ja 104/90 rajalta kuv. SW, 31.7.
		169:25	Työkuvaa, vas. Xavier, A. Bergius, T. Haavisto, edessä L. Kurikka, oik. R. Kataisto, kuv. SW, 4.8.
		169:26	Työkuvaa, vas. L. Kurki, R. Kataisto, A. Bergius, Xavier, T. Haavisto, A. Nieminen, P. Mäkelä, kuv. E, 4.8.
		169:27	Sekt. <u>I</u> , taso 2, kuv. W, tikkailta, 6.8.
		169:28	Sekt. <u>II</u> , taso 2, kuv. E, tikkailta, 7.8.
		169:29	Sekt. <u>IV</u> , taso 2, kuv. S, tikkailta, 8.8.
		169:30	Sekt. <u>III</u> , taso 2, ruudut 102-104/96-98, kuv. E, tikkailta, 12.8.
		169:31	Sekt. <u>III</u> , taso 2, ruudut 100-104/92-94, kuv. S, tikkailta, 12.8.
		169:32	Koko kaiv. alue, taso 2, yleiskuva tornista, kuv. ESE, 12.8.
		169:33	Taso 2, profiilikaista A-B, kuv. ENE, 12.8.
		169:34	— — — C-D sektorissa <u>III</u> , kuv. SSW, 12.8.
		169:35	Taso 2, profiilikaista C-D sektorissa <u>IV</u> , kuv. SSE
		169:36	Yleiskuva kaiv. alueesta, taso 2, kuv. SW, 12.8.
		169:37	Työkuvaa, vaaitsemassa A. Bergius, kuv. NW, 12.8.
		169:38	Työkuvaa, kiviä vaaitsevat latan kanssa T. Haavisto ja P. Mäkelä karttoineen, kuv. SW, 12.8.
		169:39	Työkuvaa, edestä taakse: A. Nieminen, R. Kataisto, L. Kurki, T. Haavisto ja P. Mäkelä, kuv. W, 12.8.
		169:40	Työkuvaa, A. Antikainen paperityössä silmäkivellä, kuv. SW, 12.8.
		169:41	Sekt. <u>I</u> , taso 3, kuv. W, tikkailta, 20.8.
		169:42	Sekt. <u>IV</u> , taso 3, paitsi ruutu 100/88 tasassa 2 (= pohjataso), kuv. S, tikkailta,

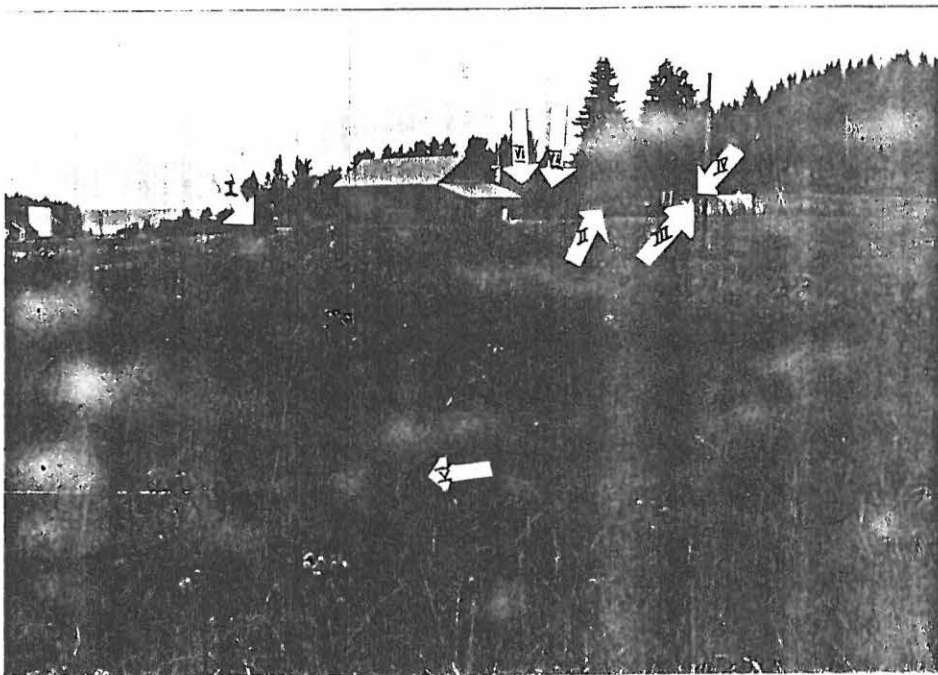
Sij.	Kenttättyökohde	Dia nro	Aihe, kuvaussuunta, pvm
	Vesilähti Hinsala	769:43	Sekt. IV taso 3, ruutu 104/90, kuv. N, tikkailta, 21.8.
	Tonttimäki 28.7. - 31.8. 1986	769:44	Sekt. IV taso 3, ruutu 104/88, kuv. N, tikkailta, 21.8.
	Sija Antikainen	769:45	Sekt. IV taso 3 ruutu 102/88 = pohjataso, kuv. N, 21.8.
		769:46	Sekt. IV taso 2 ruutu 100/88 = pohjataso, kuv. N, 21.8.
		769:47	Sekt. IV taso 3 ruutu 100/90 = pohjataso, kuv. NW, 21.8.
		769:48	Sekt. IV taso 3, ruutu 102/90, kuv. N, 21.8.
		769:49	Työkuva, seulontaa sateella, L. Kurki, kuv. W, 22.8.
		769:50	Yleiskuva kaiv. alueesta tasossa 3, kuv. SE, tornista, 25.8.
		769:51	Sekt. II ruudut 106/92-94 tasossa 3, kuv. E, tikkailta, 25.8.
		769:52	Sekt. II, ruudut 106/94-96 tasossa 3, kuv. E, tikkailta, 25.8.
		769:53	Sekt. III ruudut 102-104/98 tasossa 3 = pohjataso, kuv. E, tikkailta, 25.8.
		769:54	Sekt. III ruudut 102-104/96 tasossa 3, kuv. E, tikkailta, 25.8.
		769:55	Sekt. III ruudut 102-104/94 tasossa 3, kuv. S, tikkailta, 25.8.
		769:56	Sekt. III ruudut 100-104/92 tasossa 3, kuv. S, tikkailta, 25.8.
		769:57	Sekt. I, sekt. IV ruudut 104/88-90 tasossa 3, kuv. S, tornista, 25.8.
		769:58	Sekt. IV ruudut 102-104/88-90 tasossa 3, kuv. S, tornista, 25.8.
		769:59	Sekt. IV ruutu 100/88 tasossa 2 ja 100/90 tasossa 3 (mol. pohjataso), kuv. S, tornista, 25.8.
		769:60	Sekt. II r. 106/92-94 ja sekt. III r. 104/92-94 tasossa 3, kuv. S, tornista, 25.8. ✓
		769:61	Sekt. III r. 102-104/92-94 tasossa 3, kuv. S, tornista, 25.8.



Sij.	Kenttätyökohde	Dia n:o	Aihe, kuvaussuunta, pvm
	Verilahti Hinsala	169: 62	Sekt. III ruudut 102-104/92-94 tasossa 3, kuv. S, tornista, 25.8.
	Tonttimäki 28.7. - 31.8. 1986	169: 63	Sekt. III r. 100-102/92-94 tasossa 3, kuv. S, tornista, 25.8.
	Aija Antikainen	169: 64	Sekt. II r. 106/96-98 ja sekt. III r. (102)104/96-98 tasossa 3, kuv. SSW, tornista, 25.8. (ed. r. 102-104/98 pohjatasossaan)
		169: 65	Sekt. III r. 102-104/96-98 tasossa 3, näistä 102-104/98 pohjatasossaan, kuv. SSW, tornista, 25.8.
		169: 66	Sekt. I ja sekt. IV r. 102-104/88-90 tasossa 3, kuv. SE, tornista 25.8.
		169: 67	Profiilikaista A-B r. 104-106/92 tasossa 3, kuv. E, 25.8.
		169: 68	Profiilikaista A-B r. 100-102/92 tasossa 3, kuv. ENE, 25.8.
		169: 69	Sekt. II r. 106/92 taso 3, kuv. S, tikkailta, 25.8.
		169: 70	Sekt. II r. 106/92-94 taso 3, kuv. S, tikkailla, 25.8.
		169: 71	Sekt. II r. 106/94(96) taso 3, kuv. S, tikkailta, 25.8.
		169: 72	Sekt. II r. 106/96 taso 3, kuv. W, tikkailta, 25.8.
		169: 73	Sekt. I r. 106/88 taso 3, kuv. S, tikkailta, 25.8.
		169: 74	Sekt. I r. 106/90 taso 3, kuv. S, tikkailta, 25.8.
		169: 75	Profiilikaista C-D r. 104/88-90 taso 3, kuv. S, 25.8.
		169: 76	Profiilikaista C-D r. 104/92 taso 3, kuv. S, 27.8.
		169: 77	Profiilikaista C-D r. 104/94 taso 3, kuv. S, 27.8.
		169: 78	Profiilikaista C-D r. 104/96 taso 3, kuv. S, 27.8.
		169: 79	Profiilikaista C-D r. 104/98 taso 3 (=pohjataso), kuv. S, 27.8.
		*169: 86	Työkuva, P. Mäkelä pürtaa sekt. III

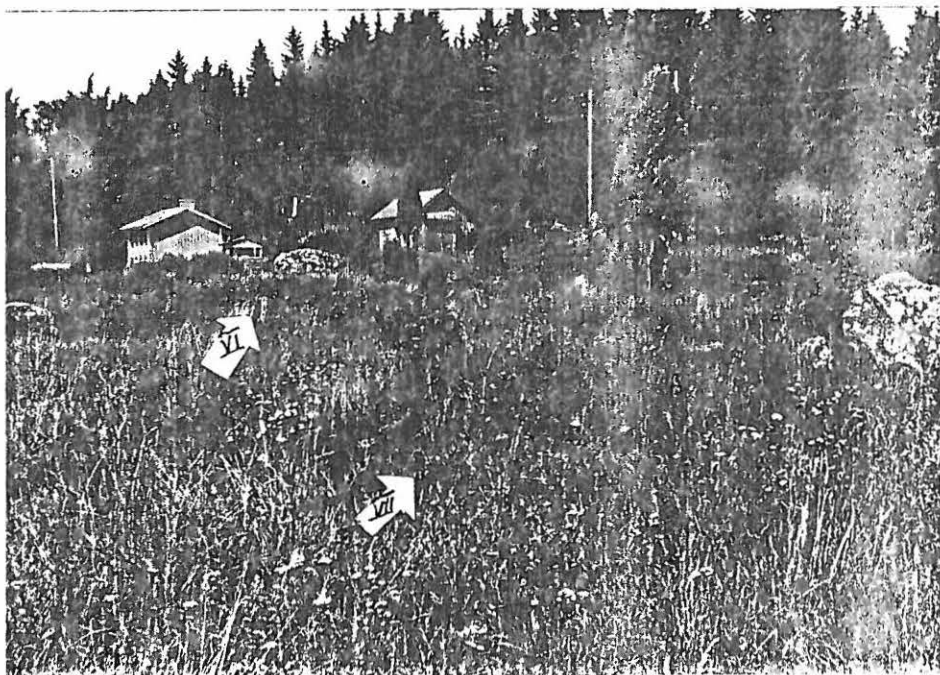
Sij.	Kenttätyökohte	Diä n:o	Aihe, kuvaussuunta, prn
	Verilampi	769:81	Sekt. II r. 106/92-94 (osin 96) taso 4, kuv. E, tikkailta, 26.8.
	Hinsala	769:82	Sekt. II r. 106/96 taso 4 = pohjataso, kuv. E, tikkailta, 26.8.
	Tonttimäki	769:83	Sekt. I, taso 4, kuv. W, 26.8.
28.7 - 31.8.1986	Aija Antikainen	769:84	Työkuva, sadekatos käytössä, vas. A. Bergius, T. Haavisto, A. Nieminen, R. Kataisto, L. Kurki, kuv. S, 27.8.
		769:85	Työkuva, A. Antikainen dokumentoi kaiv. aluetta, kuv. E, 27.8.
		*769:80	Sekt. III r. 102-104/98 taso 3 = pohjataso, kuv. W, kiven päältä, 27.8.
		169:87	Profülikaista A-B r. 100/90 taso 3 = pohjataso ja osin r. 102/90 taso 4 = pohjataso, kuv. W, 27.8.
		769:88	Profülikaista A-B r. 102/90 taso 4 = pohjataso, kuv. W, 27.8.
		769:89	Profülikaista A-B r. 104/90 (kokonaan silmäkiveä) ja saman r. profülikaistaa C-D <sup>105H</sup> kuv. SW, 27.8.
		769:90	Profülikaistaa C-D r. 104/88-90 rajalla, taso 4, kuv. S, 27.8.
		769:91	Profülikaistaa C-D r. 104/88 taso 4, kuv. S, 27.8. (kuvien 89-91 tasot pohjatasoja)
		169:92	Sekt. IV r. 102-104/90 taso 4 = pohjataso, kuv. S, 27.8.
		769:93	Sekt. IV r. 104/88 taso 4 = pohjataso (kaiv. vain tarpeellisin osin), kuv. S, 27.8.
		769:94	Pohjataso = taso 4 sekt. I r. 106/88 ja sekt. IV r. 104/88-90, kuv. S, tornista, 2
		769:95	Pohjataso = taso 4 sekt. IV r. 102-104/90, kuv. E, tornista, 28.8.
		769:96	Työkuva, vas. T. Haavisto, L. Kurki, A. Nieminen, A. Bergius, R. Kataisto kaivamassa ja taustalla P. Mäkelä piirtämässä, kuv. SE, 28.8.

Sij.	Kenttätyökohde	Dia n:o	Aihe, kuvaussuunta, pvm
	Verilahti Hinsala Touhlimäki 28.7. - 31.8.1986	169:97	Sekt. II r. 106/92-94 ja sekt. III r. 104/94 (osin 102/94) tasossa 4, r. 102-104/92 tasossa 3, kuv. S, tornista 28.8.
	Aija Antikainen	169:98	Sekt. III r. 102-104/92 taso 3, kuv. S, tornista 28.8.
		169:99	Sekt. III r. 102-104/94 taso 4, kuv. S, tornista 28.8.
		169:100	Sekt. III r. 102-104/96 taso 4 = pohja- taso, kuv. SSW, tornista 28.8.
		169:101	Koko kaiv. alue peitettynä, kuv. ESE, tornista 29.8.
		169:102	Sekt. I ja IV peitettynä, kuv. SSE, tornista 29.8.
		169:103	Sekt. II ja III peitettynä, kuv. S, tornista 29.8.
		169:105	Sekt. I ja sekt. IV pohj. puoli peitettynä, kuv. W, tornista 29.8.
		169:106	Sekt. IV eteläpuoli peitettynä, kuv. SW, tornista 29.8.
		169:104	sekt. II ja III peitettynä, kuv. W, tornista, 29.8.
	Verilahti Omkemäki Linnavuori 27.8.1986	169:107	Omkemäen Linnavuoren kivivallia etelärinteellä, kuv. W, 27.8.
	Peitri Mäkelä	169:108	kuten ed., eri kivivalli, kuv. W, 27.8.
		169:109	Omkemäen Linnavuoren sisään- tulosaa, kuv. 27.8.



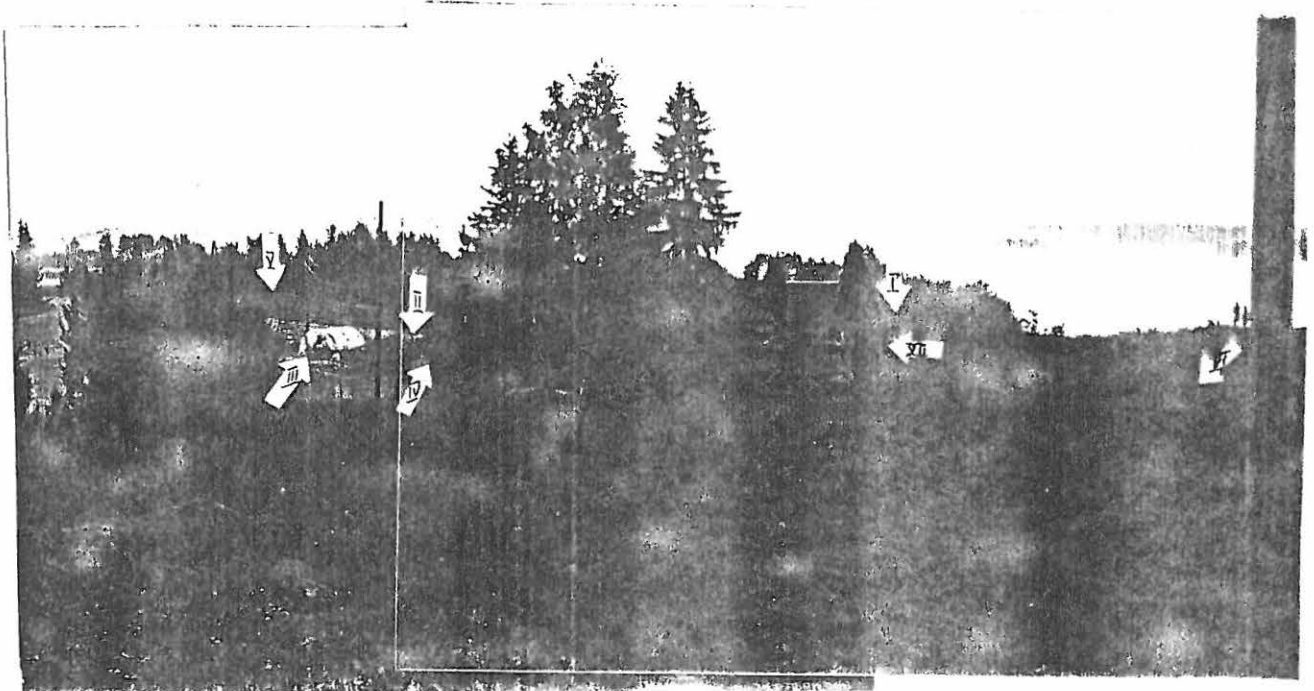
kuva 1.

TYA 11472 Yleiskuva rauniolta V Tonttimäkeen, kalmiston rauniot merkitty valkoisilla nuolilla: vas. n:o I, ladon takana mäellä not VI ja VII, ladon oik. puolella n:ot II, III (=kaiv.alue) ja IV, kuv. (E)SE.



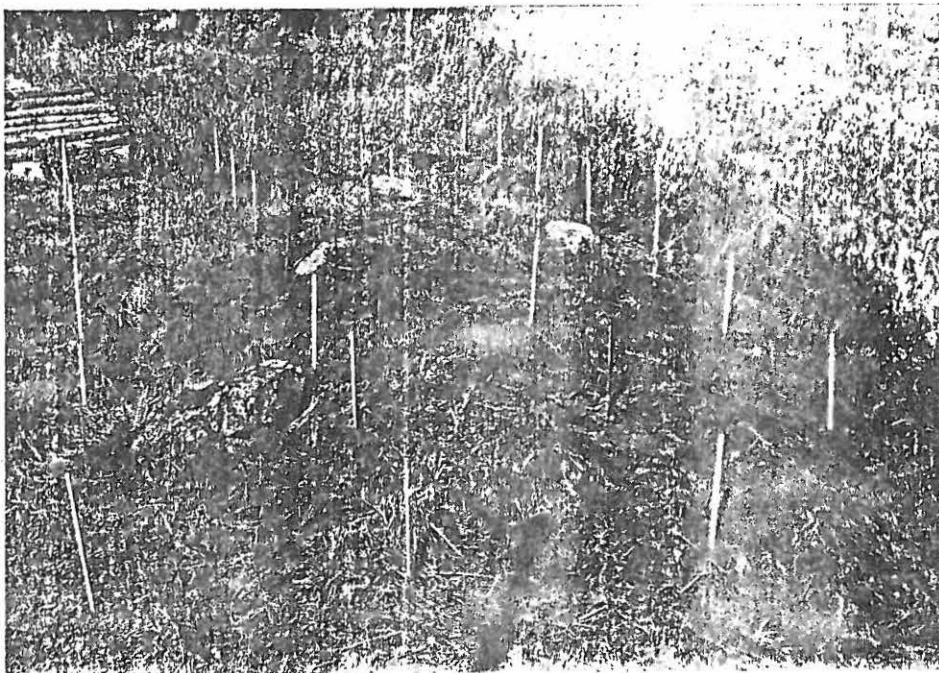
kuva 2.

TYA 11469 Yleiskuva Tonttimäen laelta, rauniot VI ja VII, kylän entistä tonttimaata, taustalla kesämökkejä, kuv. ESE.



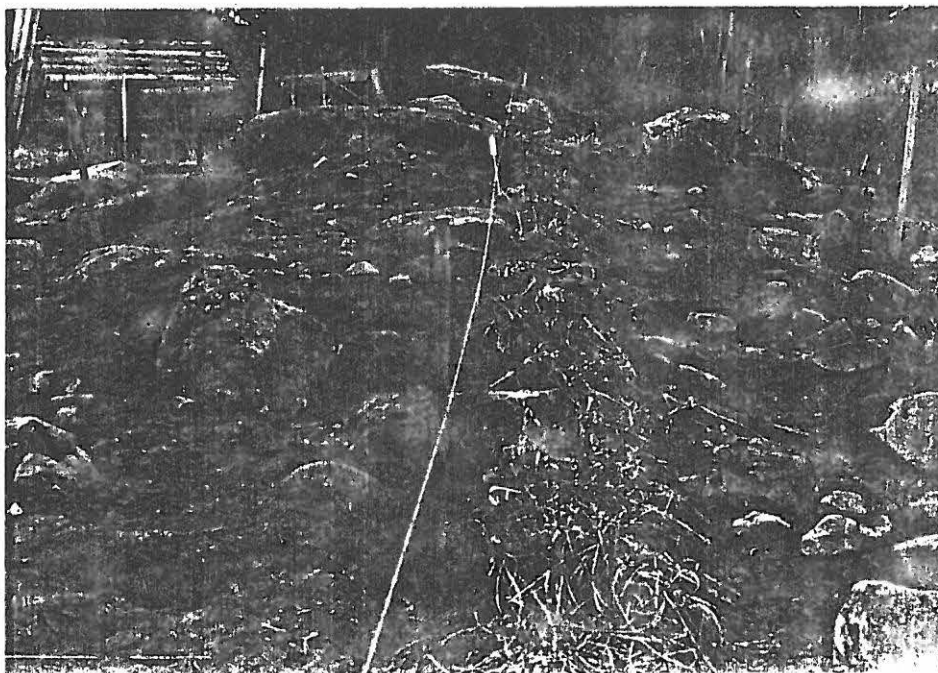
Kuva 3.

TYA 11474 - 11475 Panoraama Tonttimäen laelta, kalmiston rauniot merkitty valkoisilla nuolilla, taustalla Sakavesi, kuv. NW-NNW.

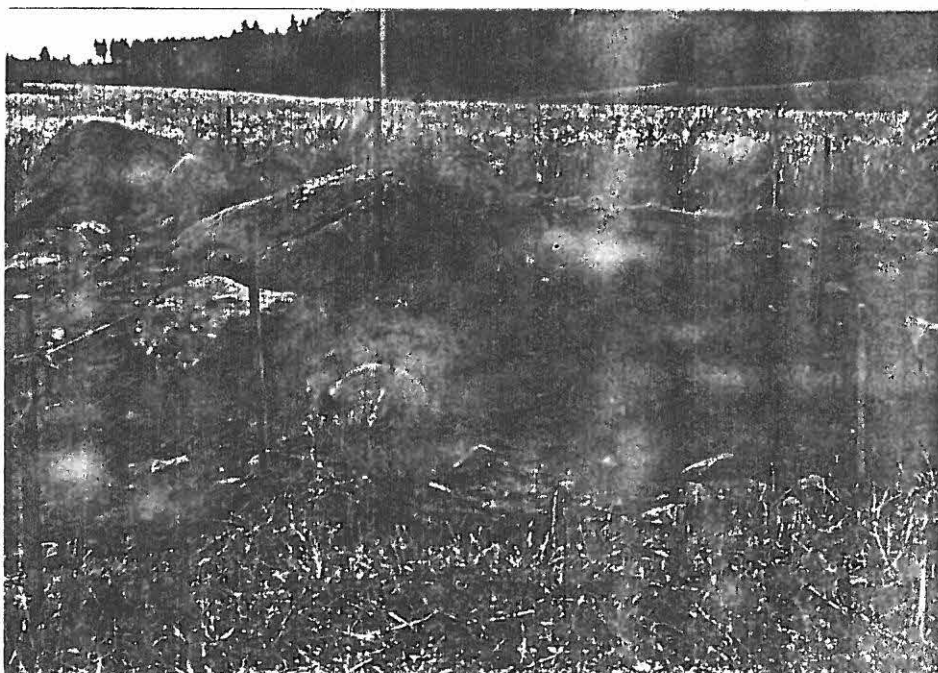


Kuva 4.

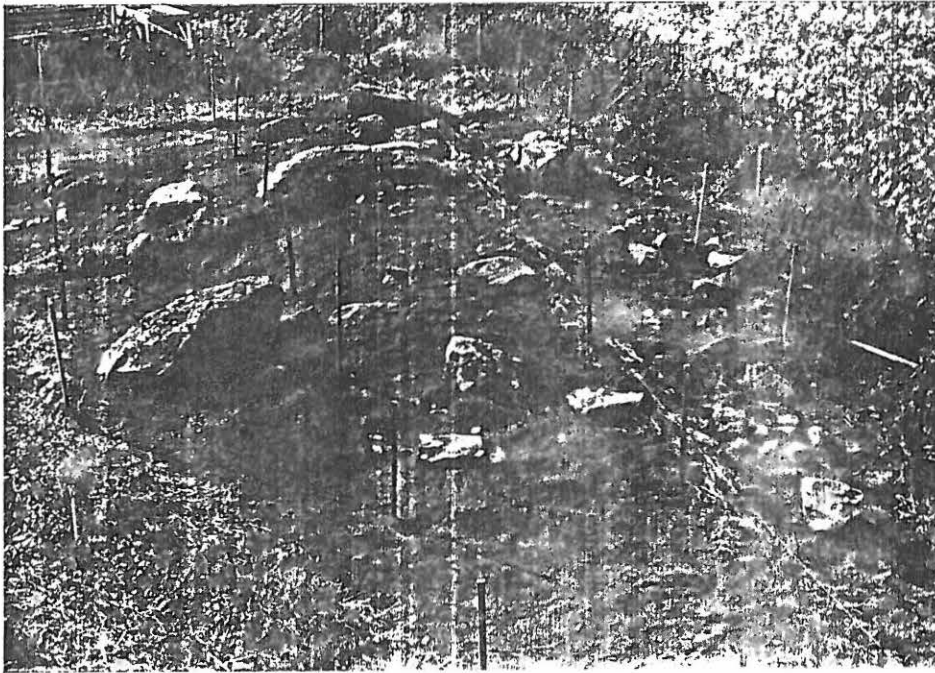
TYA 11466 Kaivausalue paalutettuna ja kasvillisuus poistettuna, kuv. tornista, ESE.



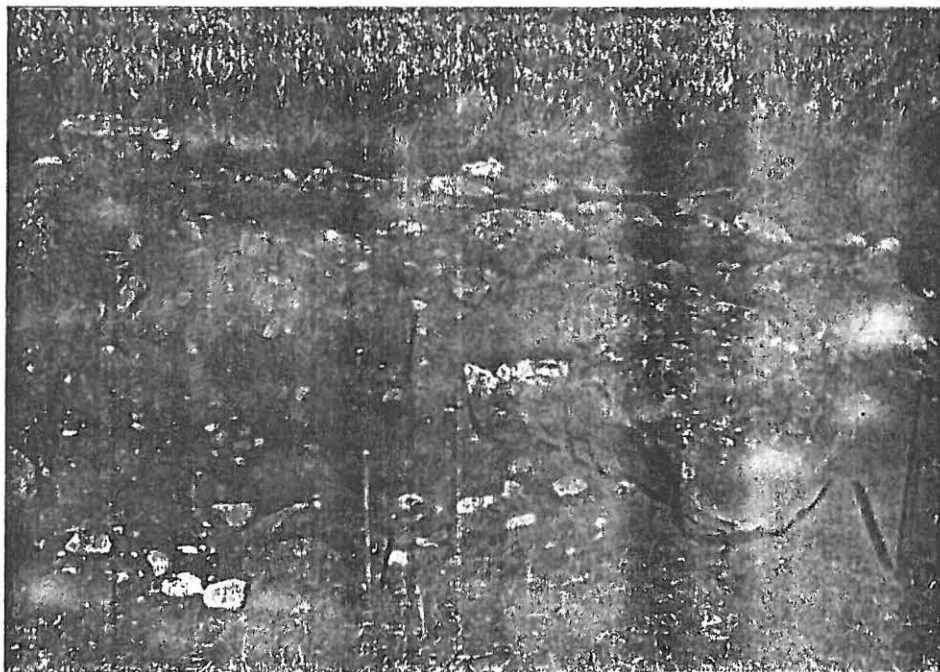
kuva 5.  
TYA 11489 Raunion profiilia; profiilikaista A-B (etelä-  
pohjoinen) sektorissa III ja II ruuduissa (103)104/92 taso 1,  
kuv. E.



kuva 6.  
TYA 11488 Raunion profiilia; prof.kaistaa C-D (länsi-itä)  
sektorissa IV ja III ruuduissa 106/90-92(-94), taso 1, kuv. S.



kuva 7.  
TYA 11484 Kaivausalue tasossa 1, kuvattu tornista, ESE.

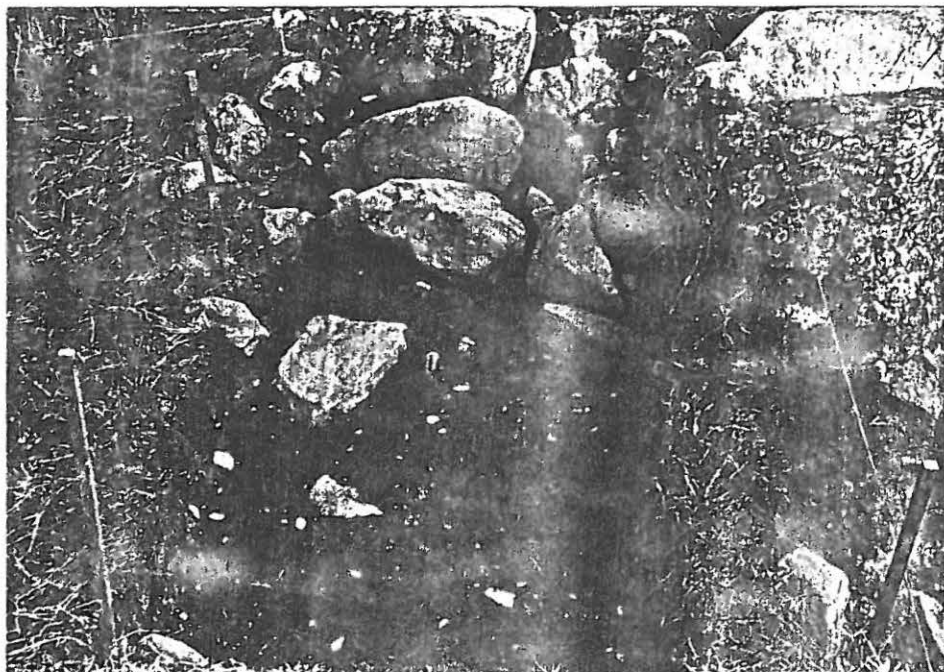


kuva 8.  
TYA 11493 Sektori III ruudut 100-104/92-94, taso 2,  
kuv. tikkeilta, E.



kuva 9.

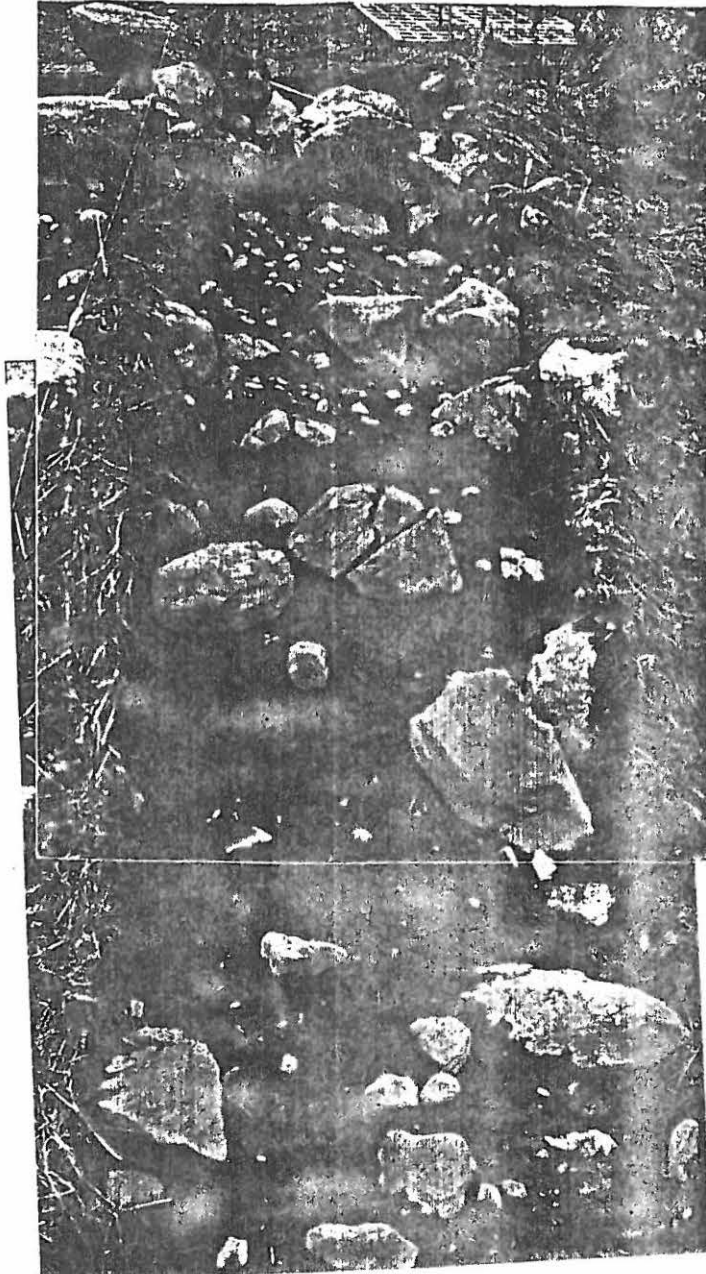
TYA 11508 Kaivausalue tasossa 3, kuv. tornista, ESE.



kuva 10.

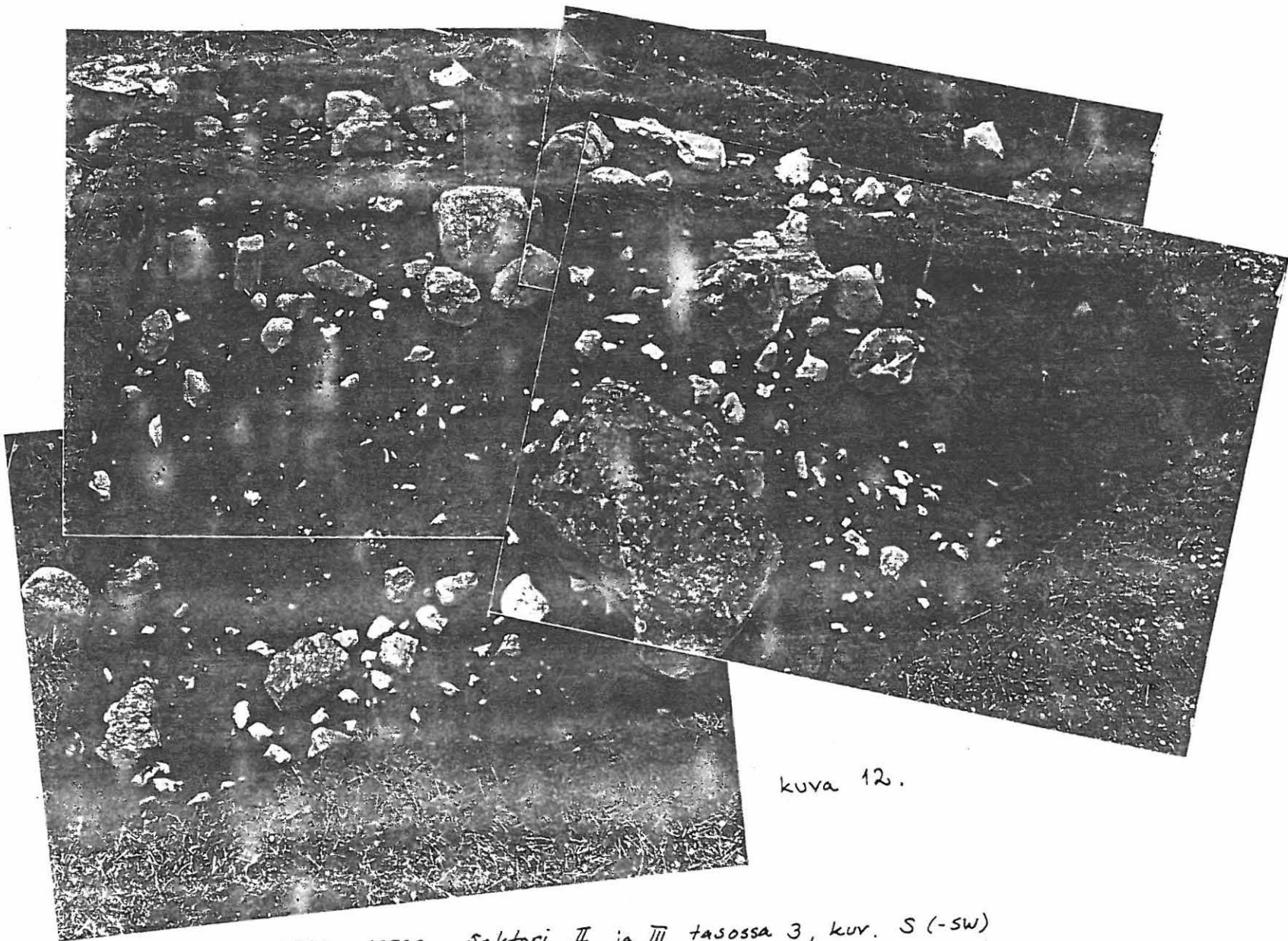
TYA 11500 sektori I tasossa 3, kuv. tikkeilta, W.





kuva 11.

TYA 77509-77510. Sektori II tasossa 3,  
kuv. E, tikkeilta.



kuva 12.

TYA 11518, 11520 - 11522 sektori II ja III tasossa 3, kuv. S (-SW)



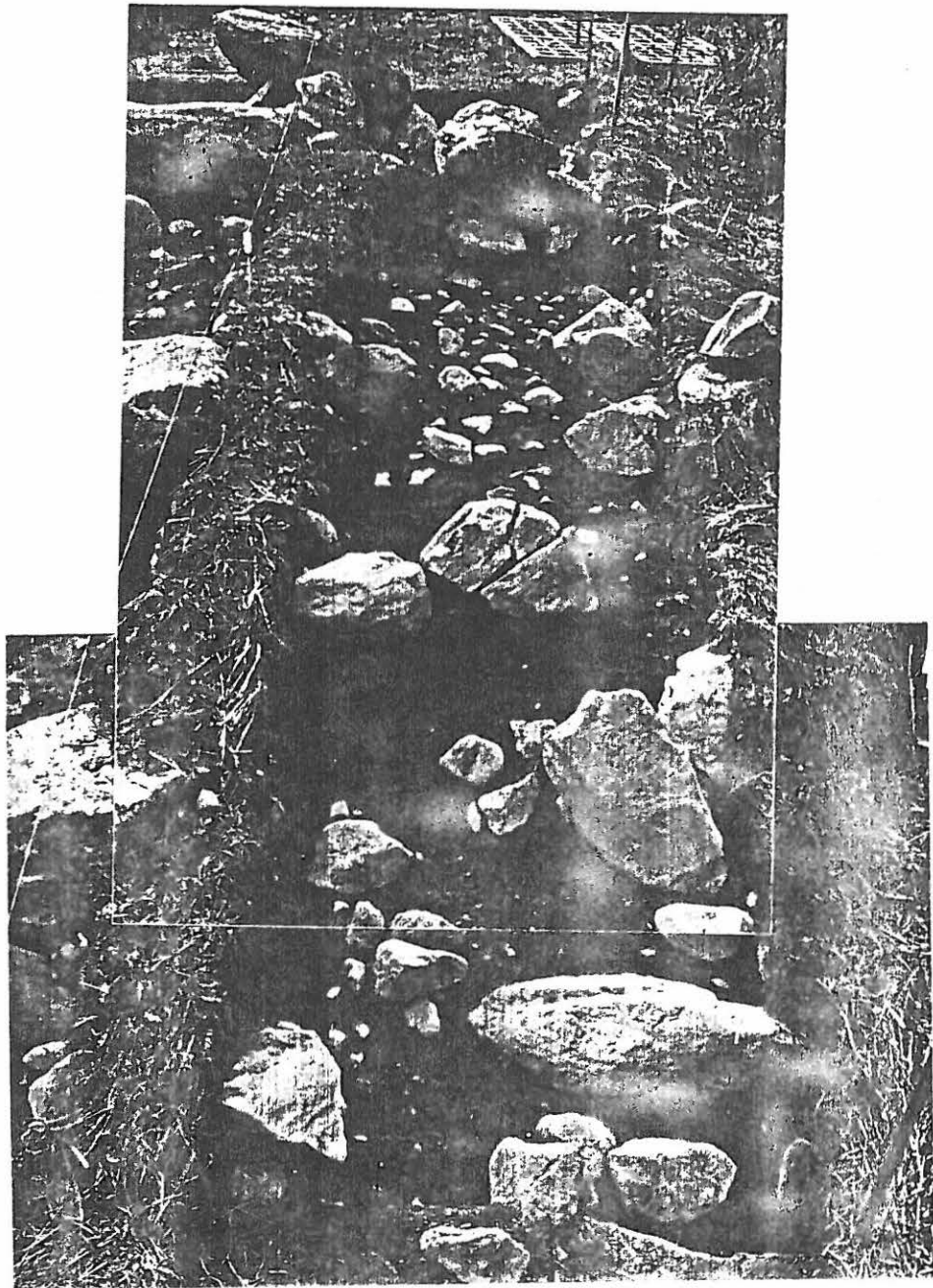
kuva 13.

TYA 11501 Sektori IV tasossa 3, paitsi ruutu 100/88 tasossa 2,  
kuv. tikkeilta, S.



kuva 14.

TYA 11540 Sektori I tasossa 4,  
kuv. tikkeilta, W.



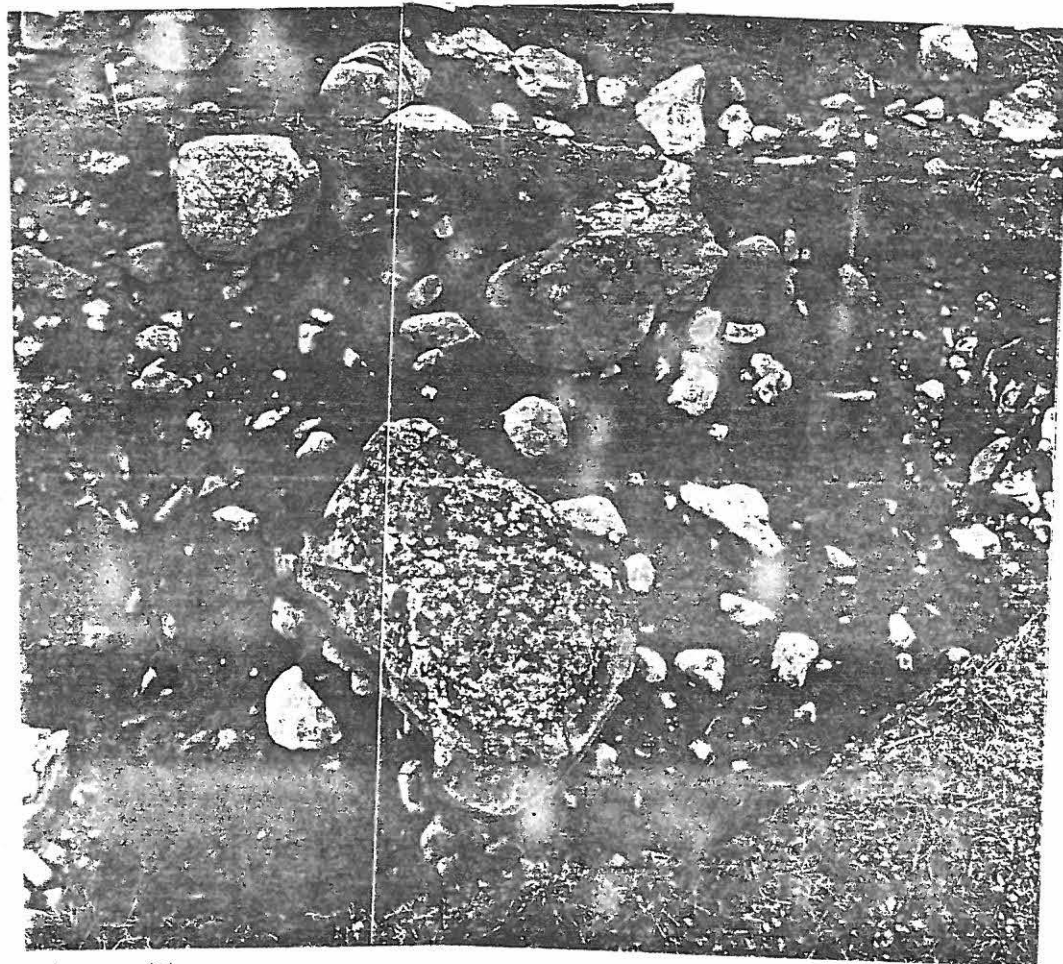
kuva 15.

TYA 11538 sektori II tasossa 4, kuv. tikkailta, E.



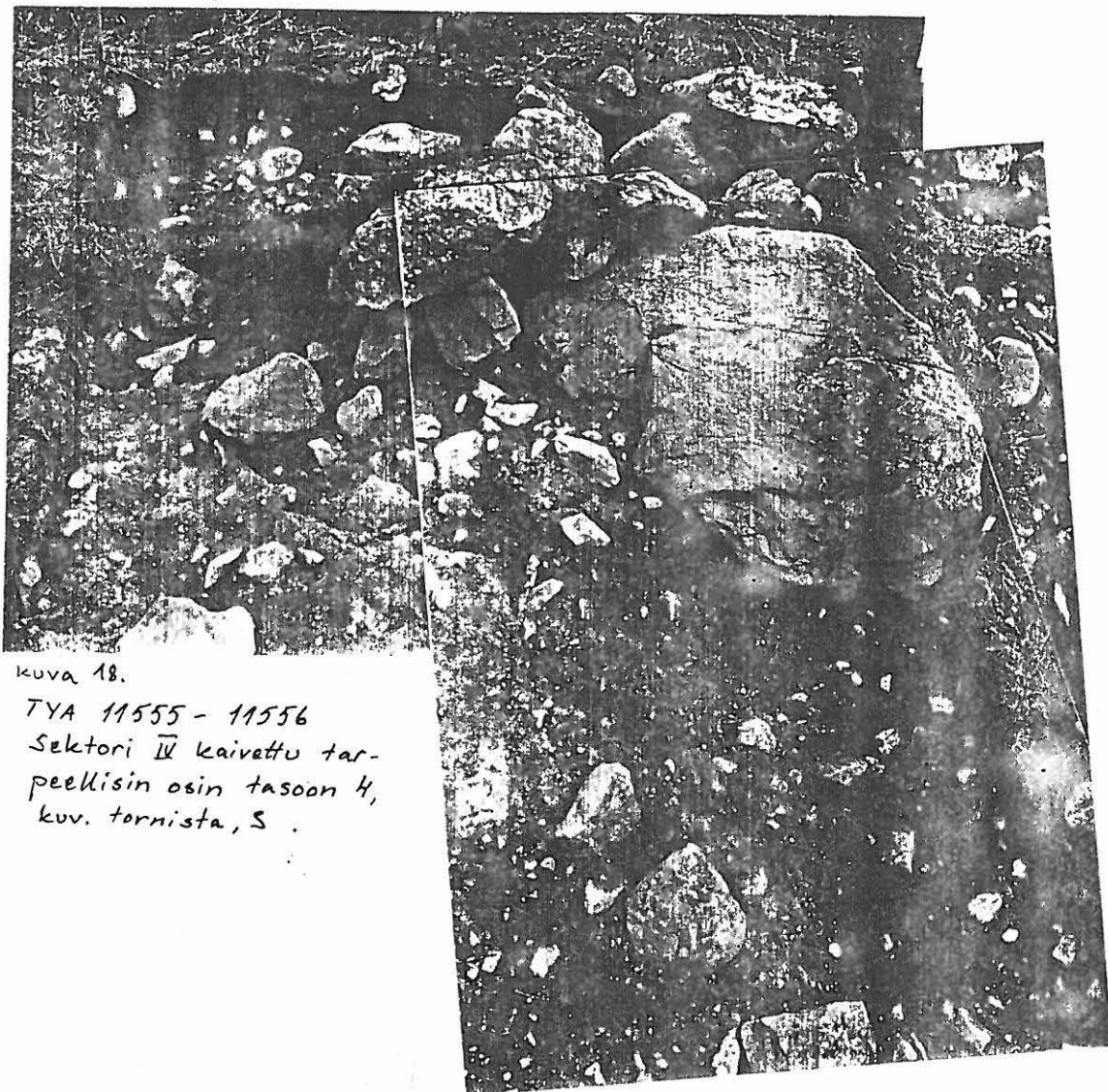
kuva 16.

TYA 11560 Sektori III ruudut 102-104/  
92 tasossa 3, kuv. tornista, S



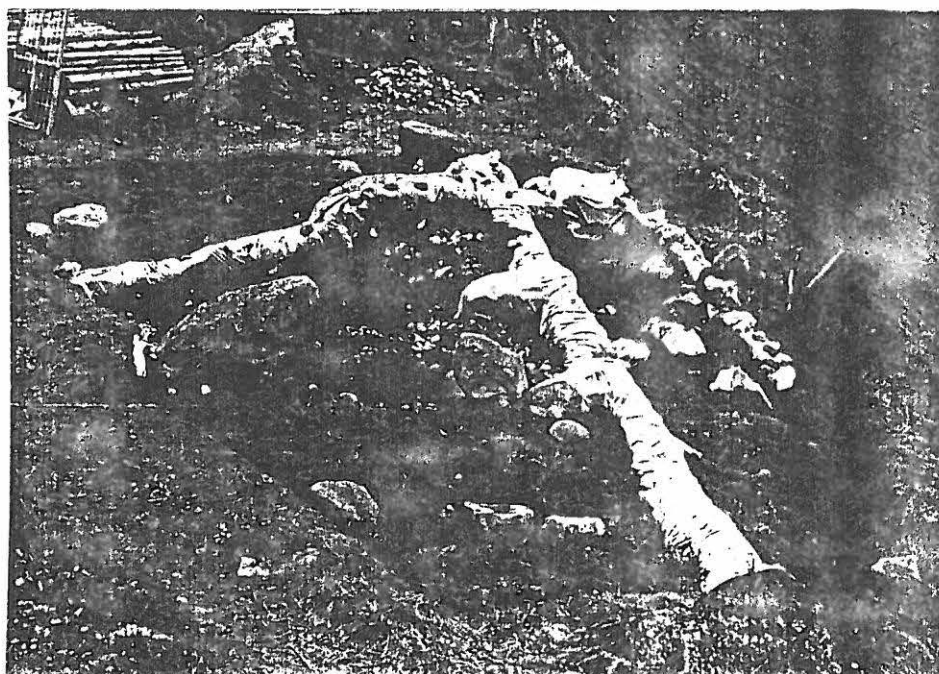
kuva 17.

TYA 11561-11562 Sektori III ruudut 102-104/94-96  
tasossa 4, kuv. tornista S.



kuva 18.

TYA 11555 - 11556  
 Sektori IV kaivettu tar-  
 peellisim osin tasoon 4,  
 kuv. tornista, S.



kuva 19.

TYA 11563 Kaivausalue osittain ennallistettuna ja suo-  
 jattuna, kuv. tornista, ESE.

VESILAHTI 1986

HINSALA

TONTTIMÄKI

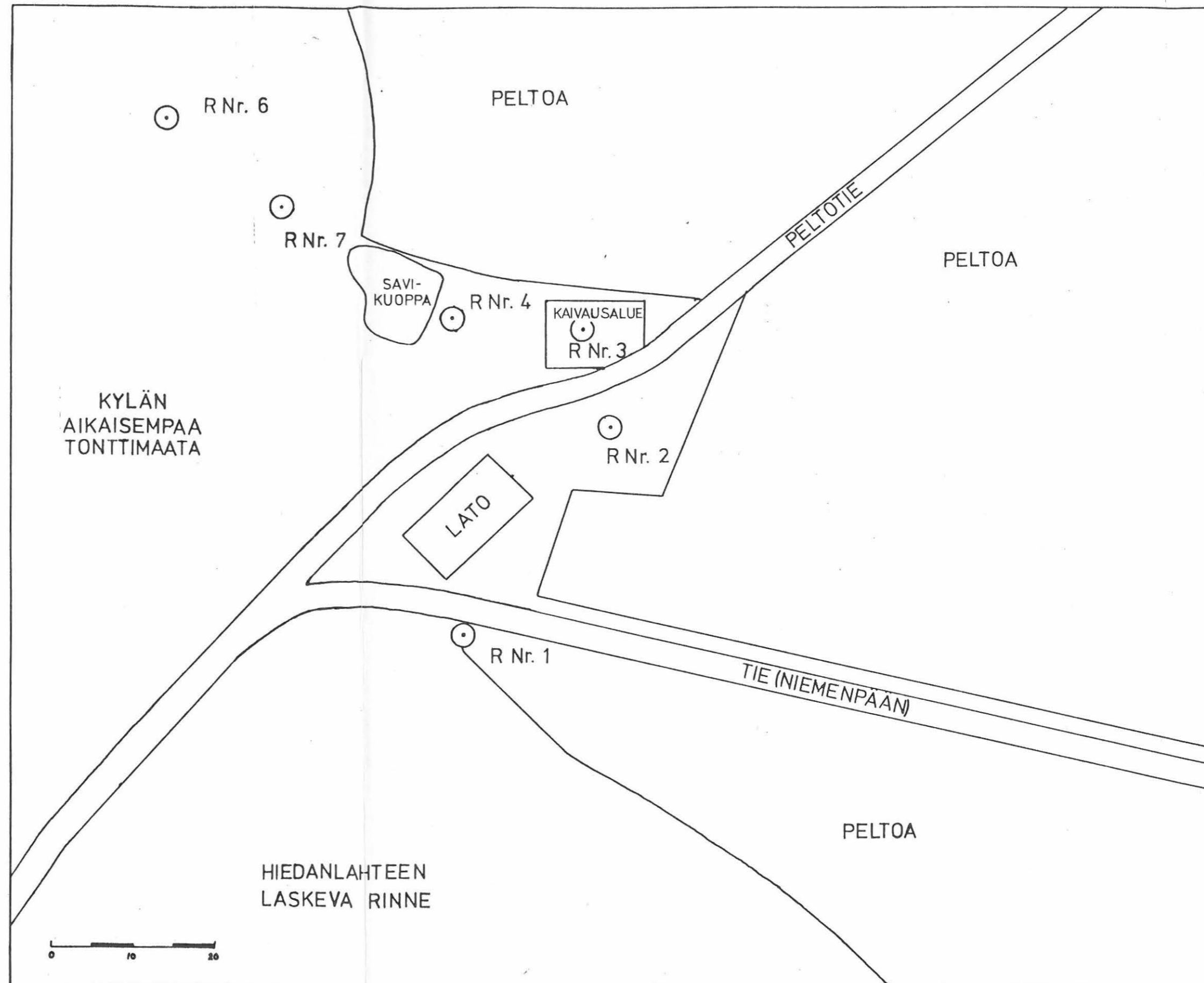
A. Antikainen

KARTTA Nr. 1

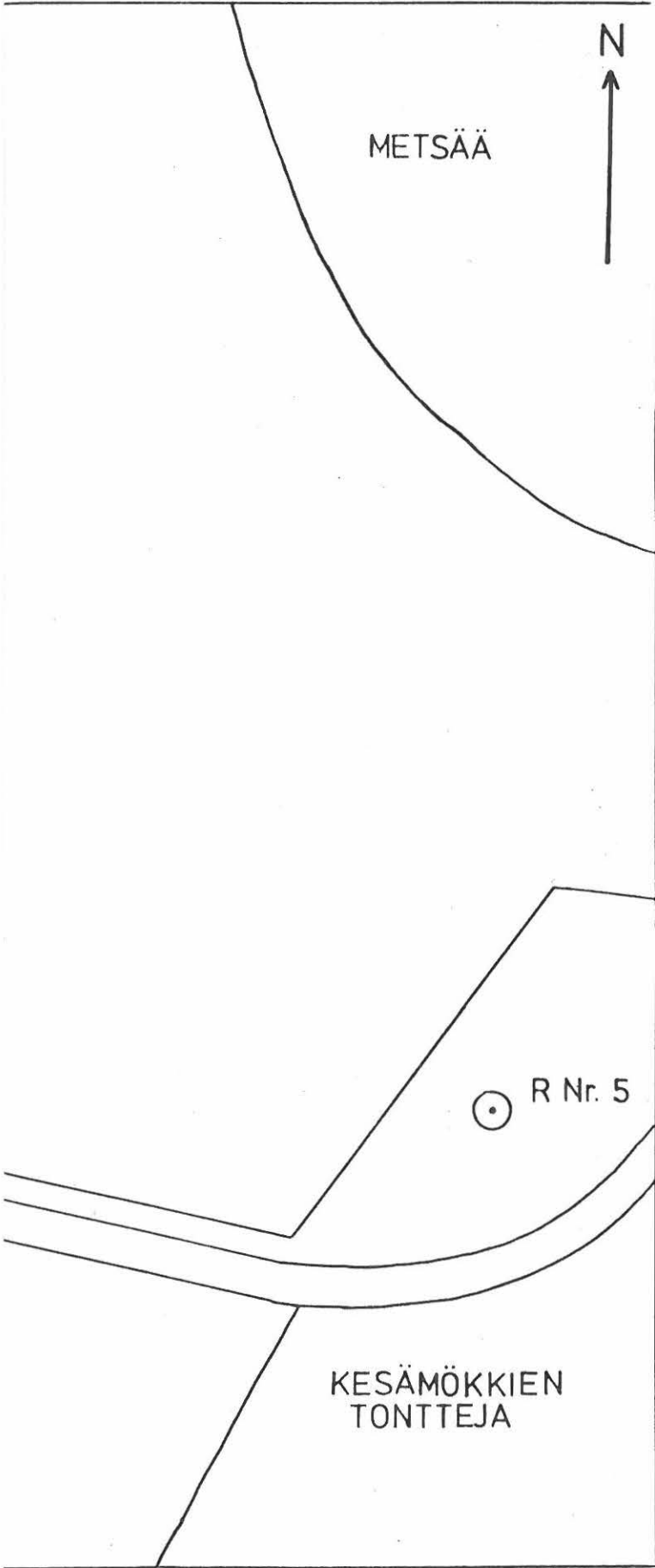
YLEISKARTTA

Mk. 1:500

PIIRT. P. Mäkelä



Röykkiöiden nro:1 Maajoen inventointikertomuksen 1939 mukaan





VESILAHTI 1986  
HINSALA TONTTIMÄKI  
A. Antikainen  
KARTTA 2  
PINTAVAAITUS TURPEEN  
PÄÄLTÄ  
Mk 1:100  
Kp. 84,52 mmpy  
Koje 091,5  
Piirt. P. Mäkelä

⊖ = sektorilinja

