

K e r t o m u s

muinaistieteellisistä tutkimuksista Vähänkyrön Savilahden kylässä, jotka ylioppilas Esko Sarasmo apunaan ylioppilaat V. Maa-joki ja Märta v. Wendt suoritti 9-19/6 1939 VELY:n rahoittamalla kaivausmatkalla Vähässä- ja Isossakyrössä v. 1939.

Kesän kaivauksia Vähässäkyrössä suunniteltaessa pyrittiin siihen, että olisi mikäli mahdollista saatava tutkituksi joku röykkiö jokaiselta sellaiselta röykkiöalueelta, missä aikaisemmin ei ollut muinaistutkimuksia suoritettu. Tällöin voitaisiin kaikki röykkiöryhmät edes jonkinlaisella todennäköisyydellä ajoittaa, ja siis VELY:n varoilla suoritettut muinaistutkimukset nykyisessä laajuudessaankin jo huomattavasti lisääisivät mahdollisuuksia alueen muinaisuuden selvittämiseksi.

Siksi suoritettiin tutkimuksia nyt ensi kertaa myös Savilahden kylän takalistolla olevassa röykkiöalueessa. Siellä valittiin tutkittavaksi Aspelinin luettelossa numeroilla 28 ja 29 merkityt, koska ne sijaitsivat lähimpänä tällä kulmalla Ojapalon kankaalla olevia kahta suurta uhrikiveä ja haudat voisivat osaltaan auttaa niidenkin iän määrittämisessä. Lisäksi sijaitsivat nämä röykkiöt niin lähellä toisiaan, että niitä voitiin kaivaa samanaikaisesti tarvitsematta edes punnituskonetta välillä siirrellä. Tällaisen ajan ja työvoiman käytön suhteen edullisen kaivauksen teki mahdolliseksi se, että oli käytettävissä kaksi apulaista ja röykkiöt olivat kumpikin niin pieniä, ettei niitä ollut edullista kaivaa yhtäaikaan kahdelta puolelta.

Savilahti
Alhonmäki
Röykkiö
n:o 28.

Vähänkyrön Savilahden kylän Alhonmäellä Kirkkoherran virka-
talon n:o 4 maalla 4,2 km lounaaseen Vähänkyrön kirkosta ja
n. 600 m Savilahden karjantien länsipuolella olevan röykkiön
N:o 28 kaivaus 9-17/6 1939. Apuna oli ylioppilas Märta v.
Wendt.

Kertomukseen liittyy kartta III;
valokuvat n:o 7-13; (luett. n:o 13188-97);
KM 11048:1-41.

Alhonmäen osa, jossa röykkiö sijaitsee, on toistasataa met-
riä leveä pohjois-etelä-suuntainen matalahko kivikkoinen metsä-
mäki. Röykkiö on metsikön laidassa kaakkoiskulmauksessa. Sen
edessä oleva metsikön länsipuolelle pistävä aukean polveke on v
vesiperäistä vesakkoa, entistä sorapohjaista niittyä, joka on
soistumassa. Mainitut Ojapalon kankaan uhrikivet ovat röykkiöstä
n. 600 m luoteeseen. Ojapalon kangaskin on oikeastaan samaa
matalaa metsäistä kangasta kuin röykkiömetsikkökin.

Tutkittu röykkiö oli lähes pari metriä korkea kekomainen
pyöreä kivikko, 14,5 m läpimitaltaan. Se sijaitsi tasaisella
kivikkoisella maalla, luoteispuolella metsä on alavaa, sen
punnituskorkeus oli 4,00, itäpuolella olevan suon pintaluku
oli 4,20. Röykkiö oli aivan rinteeseen taitteessa, sen pohja
vietti itään. Silmäkiveä röykkiössä ei ollut näkyvissä, vaan
keskustassa oli syvä 4 m:n läpimittainen kuoppa, jossa kas-
voi kaksi 10-tuumaista koivua. Muuta metsäkasvullisuutta ei
röykkiön päällä ollutkaan. Kiveyksen pinta oli kauttaaltaan
heikosti sammaloitunut. Keskuskuopan pohjassa oleva humusmaa
niinikään oli ehjän sammalen peitossa ja samoin olivat sanna-
loituneita ne pienemmät kuopanteet, joita kiveykseen oli tehty
muutamia. Poikkeuksena olivat eräs luoteislaidalla oleva laa-
jahko kuoppa, jonka kerrottiin syntyneen toissa talvena, kun
kivikkoon paennutta kettua hätistettiin, ja pieni kuopanne
lounaisosassa. Jälkimäisen todettiin jo edellisessä kesänä, kun
röykkiötä täällä vastaisia kaivauksia varten käytiin tarkasta-
massa, olevan vaarallisella paikalla, sillä sen pohjasta löytyi

tällöin poltettuja luita. Oli syytä olettaa, että jo kuoppaa laajennetaan, voitaisiin sitä kautta päästä käsiksi löydöksiinkin. Se olikin yhtenä syynä siihen, että juuri tämä röykkiö otettiin tutkittavaksi. Myöhemmin osottautui että pelko ainakin tämän kuopan suhteen oli ollut aiheeton, sillä sen äärillä olevat pohjakivet olivat niin suuria, että pääsy sitä tietä löydösalueelle olisi ollut varsin työlästä.

Rakenteellisesti röykkiö oli tavallista tämän seudun rautakautista tyyppiä. Kivet olivat hyvin erikokoisia, yleensä miehennostannaisia ja sitä suurempia. Vain pintaosassa oli runsaammin pienempiä, lapsenpäänkokoisiakin kiviä. Huomiota herätti pohjakivien poikkeuksellinen suuruus, pienimmätkin niistä olivat vain kangilla liikuteltavia ja suurimmat lähes puolentoista kuutiometrin järkäleitä (valok. 12). Ne olivat yleensä kaikki paikalle tuotuja, sillä ne lepäsivät tasaisella maanpinnalla tai alla oli latomuksen tapaan pieniä kiviä. Silmäkiveksi oli otettu keskustasta vähän etelään oleva kookas lattea kivi. Röykkiön reuna oli säännöllinen, mutta erityistä reunakiveystä ei ollut, sillä laitimmat kivet olivat pienempiä, kuin pohjakivet yleensä.

Löydöksinä saatiin kaivauksessa:

3	damaskin hakaa	(11048:2, 18-19)
2	pronssinastaa	(:20-21)
2	pronssista koruneulaa	(:22-23)
	pronssisen kaularenkaan paloja	(:24-25)
	särmikkään luunuolen paloja	(:26-27)
	luukamman pala	(:29)
	savihyrrän pala	(:11)

sekä paloja rautaesineistä, poltettua luuta 1,7 kg ja kuonan paloja 10,3 kg.

Esinelöydökset olivat kaikki savihyrrän palasta lukuunottamatta silmäkiven länsipuolella olevalla luualueella. Enin osa niistä oli silmäkiven luona ja sen juurella ja muutamia reunan allakin. Sillä alueella oli myöskin luualue tiuhin. Luut alkoivat heti maan pinnasta ja hyvin runsaasti niitä oli löydösten

28 ja 30 välillä. Kulttuurimaata oli 10 - 15 sm.

Erikoista röykkiössä oli kuonan tavaton runsaus. Sitä oli kaikkialla, missä poltettuja luitakin, mutta erityisesti silmäkiven ympärillä. Se muodosti oleellisen osan röykkiön kulttuurimaasta ja oli niin sekaantunut muiden hautalöydösten kanssa, että sen on täytynyt kulkeutua röykkiöön yhdessä niiden kanssa. Sitä osoittaa sekin, että esimerkiksi ruudussa C:2 oli erillinen pieni luupesäke erään kulmauksessa olevan kiven edessä ja juuri samalta alueelta saatiin muutamaa palasta lukuunottamatta kaikki tästä ruudusta tullut kuona, yhteensä 1250 gr. Saman kiven pohjoispuolelleskin oli solahtanut kolme kuonan palasta. Runsaasti kuonaa oli varsinaisella löydös- ja luualueellakin ruudussa D:3 kaikkiaan 3750 gr. Eniten sitä saatiin kuitenkin silmäkiven etelä- ja itäpuolelta, joissa poltettuja luita oli vain joitakin siruja siellä täällä. Kuonaa sisältävää kulttuurimaata oli silmäkiven ympärillä 25 sm paksulta. Löydön 28 luona, jossa luita jo oli heikonlaisesti, oli kulttuurimaa korkeudella 2.70 - 2,55. Ruudussa D:4 pidetty maakerros tuli punnitustulosten 2.40 - 2.65 väliin. Ruudussa C:4, josta vain pieni kulmaus ulottui silmäkiven juurelle, oli kulttuurimaata 15 sm paksulta ja sen joukossa 900 gr kuonaa, mutta ei yhtään poltettua luuta. Hiiltä ja nokea oli röykkiön alueella vain kulttuurimaassa. Siinäkin oli vain harvakseltaan hiilensiruja, maa oli tummahkoa humusmaan tapaista.

Kuonan palaset olivat yleensä nyrkinkokoisia ja sitä pienempiä, rosoisia muhkuroita ja pisaroita, mutta joukossa oli myöskin latteita palasia, joiden toinen pinta oli tasainen ja palaneen hiekan peittämä. Niiden oletettiin heti olevan vanhanaikaisen rautasulaton, hiekkamaahan kaivetun kuoppauunin saviseinämää. Maisteri Jorma Leppäaho on paloja tarkastaessaan tullut samaan tulokseen. Eräessä talteen otetussa palassa hän havaitsi olevan ilmeisen lietsoimen suuputken eteen syntyneen reiänkin. Raskaimman mukaan tuodun muhkuraisen kuonan palan ominaispainoksi hän totesi 4,1. On siis ilmeistä, että tässä on nimenomaan raudantekopaikasta eikä pajasta peräisin olevaa kuonaa. Saman tapaisia kuonanpaloja on

meillä usein ennenkin saatu talteen polttokalmistoista, mutta tämän Savilahden Alhonmäen 500-1:lta olevan röykkiön löydöt ovat toistaiseksi vanhimmat jotakuinkin varmasti todetut kotimaisen raudanvalmistuksen muistot.

Kuten jo edellä on mainittu, ei ole mahdollista, että kuona olisi jo alunperin ollut röykkiön paikalla, vaan se on tuotu siihen samanaikaisesti varsinaisten hautausjäännösten kanssa. Selitykseksi tällaiseen voidaan olettaa, että ruumiinpoltto on tapahtunut rautasulaton paikalla tai äärellä. Luiden ja löydösten mukana olisi kuonaakin kulkeutunut jo silmäkiven länsipuolelle, mutta suuremmissa määrin kuonansekaista maata on sitten tuotu silmäkiven etelä- ja itäpuolelle. Sen joukkoon on enää sotkeutunut vain vähäsen luun siruja.

Hautauksia röykkiöön on ilmeisestikin suoritettu vain kerran ja kalustosta päättäen on haudattuja henkilöitä ollut ainakin kaksi, nimittäin nainen ja mies. Juuri silmäkiven kohdallahan oli röykkiössä kaivauksen alkaessa laaja ja syvä kuoppa. Ei kuitenkaan ole mitään syytä otaksua, että tämänkään kuopan kautta olisi päästy löydösalueita penkomaan, vaan voidaan katsoa röykkiön säilyneen oleellisilta osiltaan koskemattomana kaivaukseen asti. - Tutkimusten jälkeen röykkiön kivet kasattiin ennalleen.

Savilahti,
Alhonmäki,
Röykkiö
n:o 29.

Röykkiö sijaitsi 11 m länteen röykkiöstä n:o 28.
Tutkimukset suoritettiin 10-17/6 1939. ja apuna
oli ylioppilas V. Maajoki.

Kertomukseen liittyy: kartta IV;
valokuvat n:o 14-17 (luett. n:o 13198-202);
KM 11048:42-51.

Ennen kaivausta röykkiö oli $1\frac{1}{2}$ m korkea, kekomainen, kauttaaltaan tasaisesti vaikkakin heikonlaisesti sammaloitunut ja keskiosasta lantto. Keskellä oli muutamien suurten kivien välissä pohjaan asti paljastettu alue, jossa kasvoi kaksi 10-tuumaista puuta ja vähän pohjoisempana oli toisessa pienemmässä kuopassa samoin kaksi suurta puuta. Vaikkakin röykkiön keskus ilmeisesti oli aikoinaan pahasti pengottu, katsottiin röykkiön tutkimiseen olevan aihetta ensiksikin siksi, että se naapuriröykkiön kaivamisen ohella voitiin suorittaa edullisesti, toisekseen ei ollut varmaa, että penkojat olivat todella osuneet löydösalueelle ja kolmas syy oli keskuskivien omituinen asento. Ne näyttivät nimittäin muodostavan selvästi suuren paasiarkun tapaisen kehän, josta oli syytä ottaa tarkempi selko.

Röykkiön koko oli 13,5 x 13,5 m, muoto jokseenkin pyöreä. Reunakiveystä yleensä ei ollut, vain lounaiskulmassa oli kappale selvää aseteltua kivikehää. Kiviä oli runsaasti ja suurimmalta osalta ne olivat pienehköjä, joten röykkiö ulkonäöltään muistutti jonkun verran pronssikautisia raunioita. Pintaosassa oli enin osa kivistä päänkokoisia. Syvemmällä oli runsaasti suurempiakin kiviä, samoin pohjakivet olivat kookkaita.

Paasiarkulta näyttänyt kivikehä oli sisämitoiltaan 1 x 2 m, koillis-lounas-suuntainen. Luoteisseinämän muodosti kolme suurta pystyseinäistä kiveä, koillispäätynä oli suuri kivi ja toisella sivulla vielä isohko kivi. Kivien rajoittama alue näytti suorakaiteen muotoiselta, mutta seinämät eivät siis olleet täydelliset.

Hautausjätteinä saatiin kaivauksessa:

kaularenkaan kappale, pronssia	11048:42
luisen varttinänpyörän paloja	:48
kahden särmikkään luunuolen osia	:44, 49-50
polettua luuta 440 gr.	

Poltettu luu oli valtaosaltaan oletetun arkun lounaispuolella, vain hyvin heikkona luualuetta ulottui sen länsiosaan. Hajallisia pieniä luupesäkkeitä oli varsinaisen luualueen ulkopuolellakin parin metrin päässä. Erään sellaisen pesäkkeen ääreltä vaikkakaan ei luiden joukosta, löytyi kiven reunan alta kaularenkaan kappale, haudan ainoa metalliesine. Muut löydökset olivat luualueessa.

Löydösten vähälukuisuus ja luualueen hajanaisuus panee oletta-
maan, että haudan ryöstäjät aikoinaan ovat onnistuneet pääsemään
käsiksi löydösalueeseen. Vaikka luualue^{et}takin tällöin luultavasti
on paljon pengottu, ehkä pienet erilliset luupesäkkeetkin vasta
silloin ovat syntyneet, ei kuitenkaan voitu todeta, että luita
alkuaankaan olisi ollut runsaammin keskuskivien rajoittamassa aluees-
sa. Jos tähän "arkkuun" olisi tuotu suurempi määrä poltettua luu-
ta, olisi sitä luultavasti vielä ryöstäjien pengonnan jälkeenkin
jäänyt ainakin seinämäkivien väleihin ja juurille. Sen sijaan luuta
kyllä oli yhden arkun reunakiveksi oletetun kiven alla. Minkäänlais-
ta kulttuurimaata ei humuksen vallassa olevassa arkun pohjassa myös-
kään voitu havaita, eikä varsinaisella luualueellakaan löydösmaa ol-
lut mitenkään erikoista.

Kaivauksen tuloksena voitiin todeta röykkiöön suoritettun poltto-
hautauksen, joka luultavasti on joutunut ryöstäjien penkomaksi.
Vähäisessä talteen saadussa hautakalustossa oli kuitenkin vielä sekä
naisen että miehen tarve-esineitä. Saman tapaista kalustoa tavattiin
röykkiöstä n:o 28, joten molemmat rauniot lienevät suunnilleen saman-
aikaisia. Keskuskivien arkkumainen asento lienee ollut satunnaista.
Ainakaan polttohautauksen kanssa tällä "arkulla" ei ilmeisesti ollut
mitään yhteyttä, koskapa luita oli erään arkun reunakiven alla,
mutta ei itse arkkukehässä. Merkkejä mistään muusta hautauksesta
ei tavattu. - Kaivauksen jälkeen liveys koottiin ennalleen.

"Jättiläisten tie".

Vähänkyrön Savilahden kylässä Alhommäen lähistöllä on Hannuksela n:o 3 maalla, Härkähäka-nimisessä pellossa ollut "jättiläisten tien" tapainen kivirivi.

Ks. kartta V, valok. n:o 18 (levyt n:o 13203-4).

Härkähäka on Savilahden karjantien länsipuolella oleva luodekaakko-suuntainen pitkänomainen peltoaukeama, Aspelinin kopioimassa vanhassa tiluskartassa merkitty vesiperäiseksi Rämäkäksi (= rämeikkö). Se on korkean Orremäen ja matalan kivikkoisen ahon välissä ja kuroutuu keskeltä kapeaksi solaksi. Tämän kapeikon poikki on kulkenut Hannukselan isännän kertoman mukaan kivitie. Tie oli alkanut Orremäen reunassa olevasta 2 m korkeasta, 3 m pitkstä tasapintaisesta kivistä ja kulkenut suorana rivinä luoteeseen pellon poikki. Kivet olivat n. 15 sm syvällä ja äskelen päässä toisistaan, niin että niitä tuli esiin melkein joka auran viilloksesta, kun peltoa v. 1929 otettiin viljelykseen. Koska ne olivat pellossa suurena haittana, kerättiin ne pois ja kasattiin mainitun suuren päätekiven juurelle. Siinä oli nyt nähtävänä pienehkö kasa näitä kooltaan miehennostannaisia ja vähän sitä pienempiä kiviä.

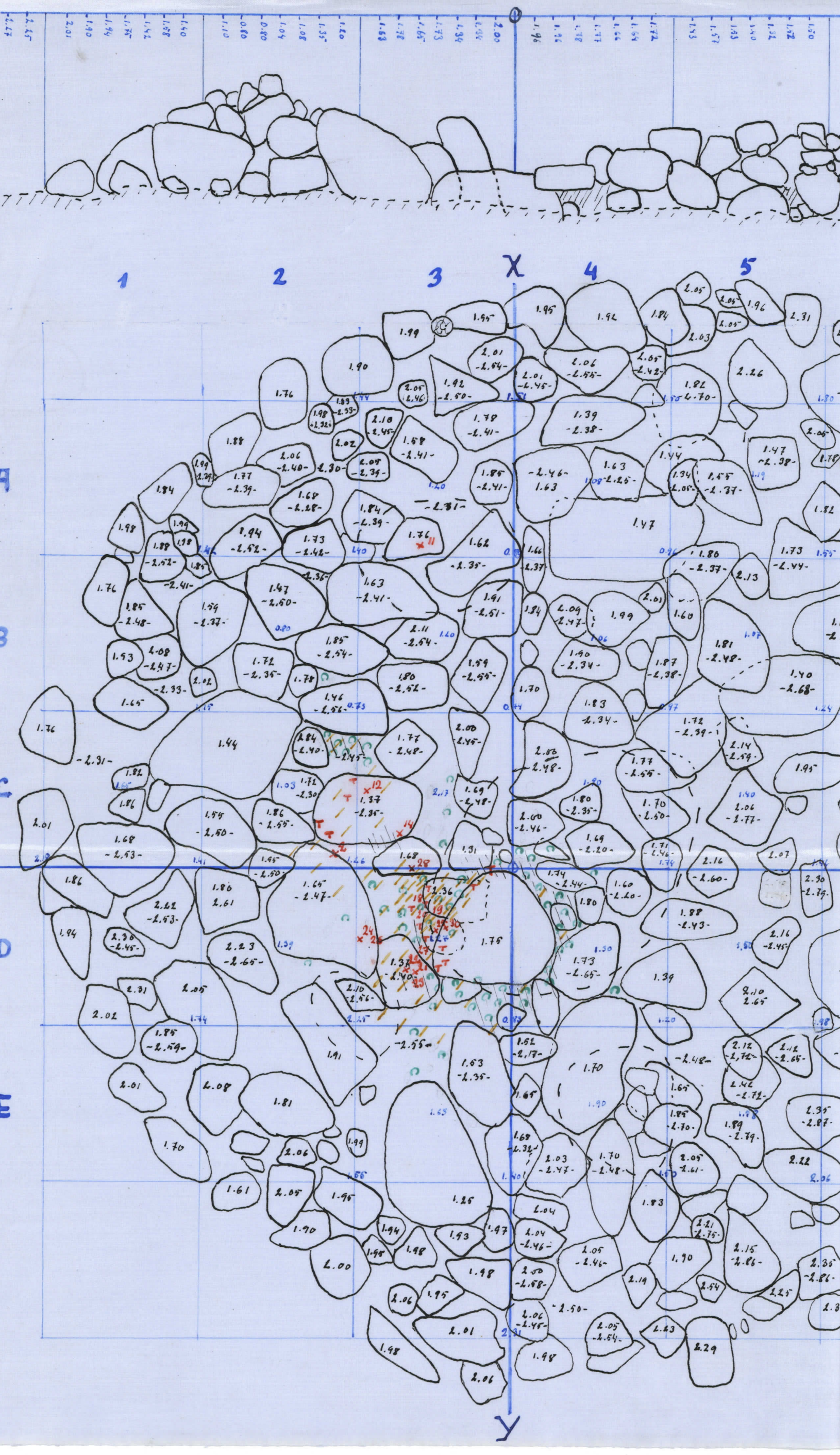
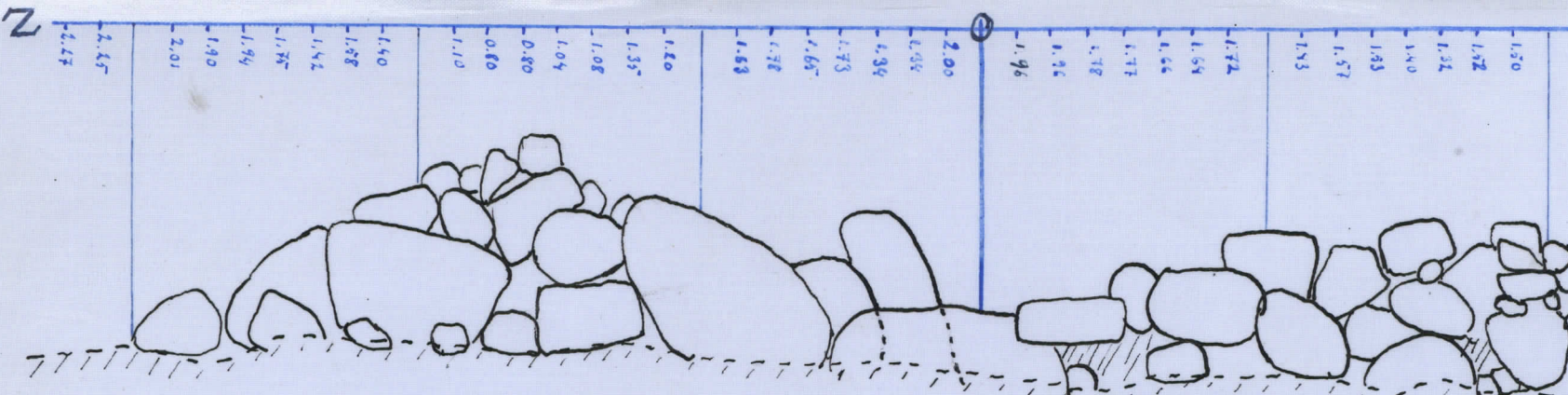
Kivitie oli ollut 53 m pitkä ja sen toisena päätekivenä näytti olevan luoteessa aholla 4 m pellon reunasta sijaitseva kaakkoisen päätekiven laajuinen, mutta korkeampi ja harjava siirtolohkare. Isännän arvelun mukaan voisi tämän kiven ja pellon välissä olevan kääntämättömän nurmen alla vielä olla jäljellä osa kivitiestä.

Tästä päätekivestä lounaiseen suuntaan, melkein kohtisuorasti edellisen kivitien kanssa ja tutkittuja röykkiöitä kohti suuntautuvana oli ollut pellossa merkkejä toisestakin kivitien tapaisesta. Kiviä oli ollut n. 30 m:n matkalla, mutta epäsäännöllisemmin kuin edellä selostetussa tiessä. Kivet olivat tässä myöskin pienempiä. Molemmat pellot olivat mainittuja "teitä" lukuunottamatta olleet kivettömiä.

Kaavontönkä.

Vähänkyrön kirkolla Savilahden kylän Kaavontönkällä olevas-
sa polttokalmistossa entistettiin 19/6 1939 hajalla ollut hauta-
raunio n:o 2. Professori A. Hackman oli v. 1932 kaivauksia
suorittaessaan tutkinut n. 2/3 tästä rauniosta ja jättänyt
jatkotutkimuksia silmälläpitäen kivet hajalleen. Nyt täydennettiin
kehäkiveys entiselleen ja sen sisäpuolelle kerättiin lähistöllä
olleet irtokivet.

Yrjö Larsson



2.77
2.45
2.01
1.90
1.94
1.75
1.42
1.58
1.40
1.10
0.80
0.80
1.04
1.08
1.35
1.20
1.53
1.78
1.65
1.73
1.94
1.95
2.00
1.96
1.92
1.72
1.54
1.72
1.53
1.57
1.43
1.50
1.52
1.72
1.50
1.31

1 2 3 X 4 5

A

B

C

D

E

Y

Z

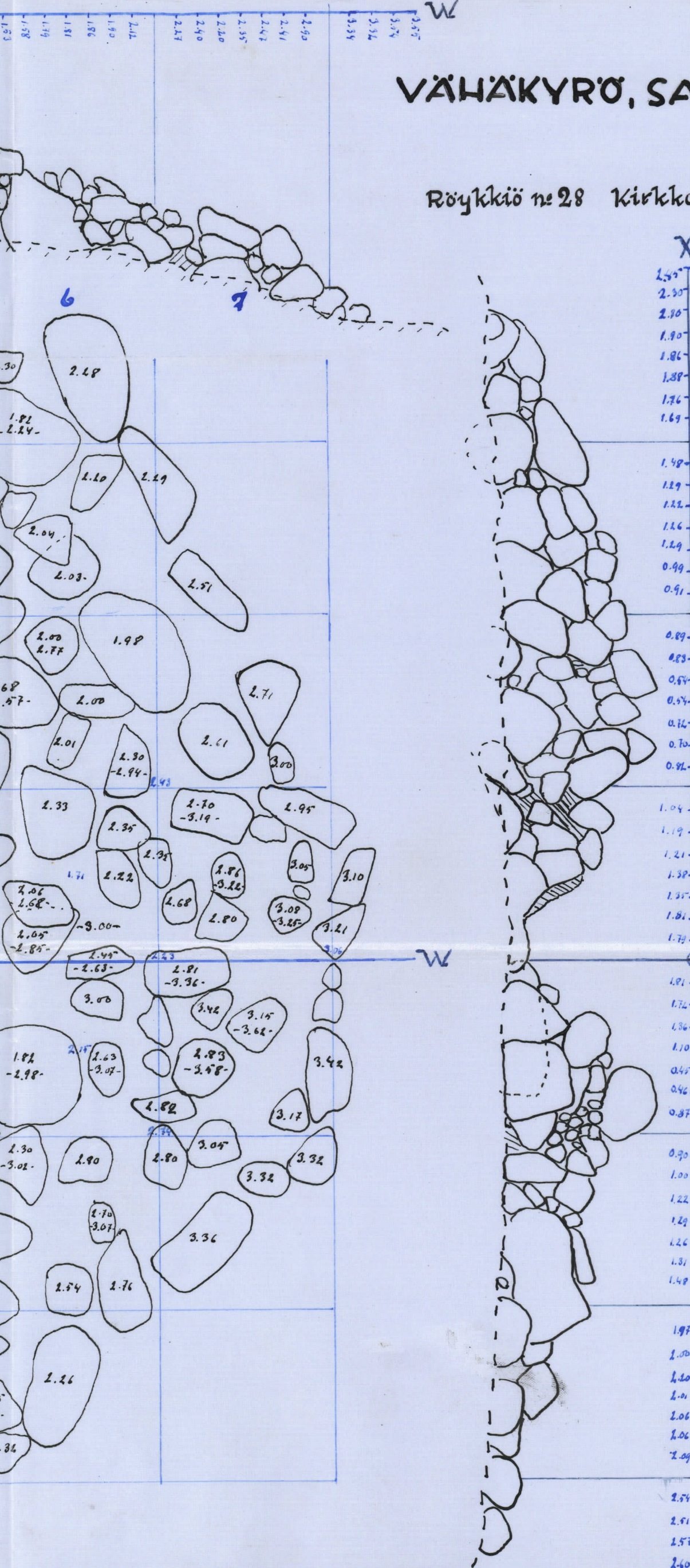
Z



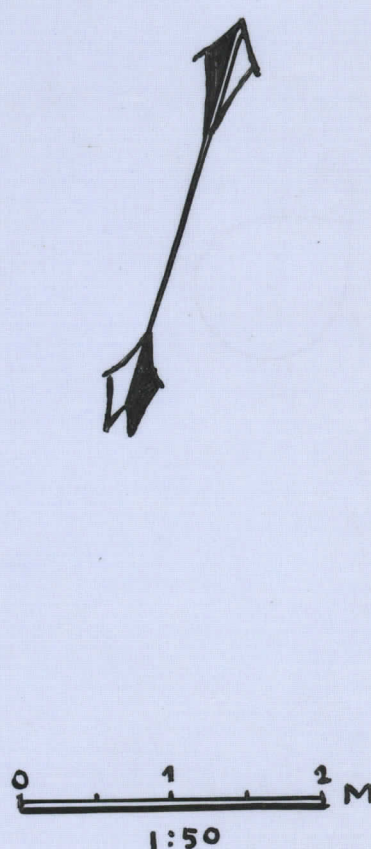
VÄHÄKYRÖ, SAVILAHTI, ALHONMÄKI

Röykkiö n: 28 Kirkkoherran virkatalon N: 4
maalla

Esko Sarasmon kaivaus
9-17.6.1939.
Kartan tehnyt Märta
v. Wendt.



- x KM 11048 alanumeroita
- // poltettua luuta
- T raudan paloja
- C kuonan paloja
- /// hiiltä ja nokea
- 0.00 kiveyksen pinta
- 0.00 kiveyksen pohja
- kiveyksen kuoppa



VÄHÄKYRÖ, SAVILAHTI, ALHONMÄKI

Röykkiö n^o 29 Kirkkoherran virkatalon n^o 4 maalla

E. Sarasmon kaivaus 10-17.6.1939. Kartan tehnyt Väinö Maajoki

X

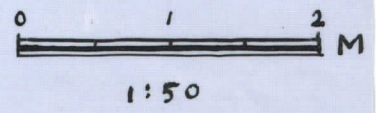
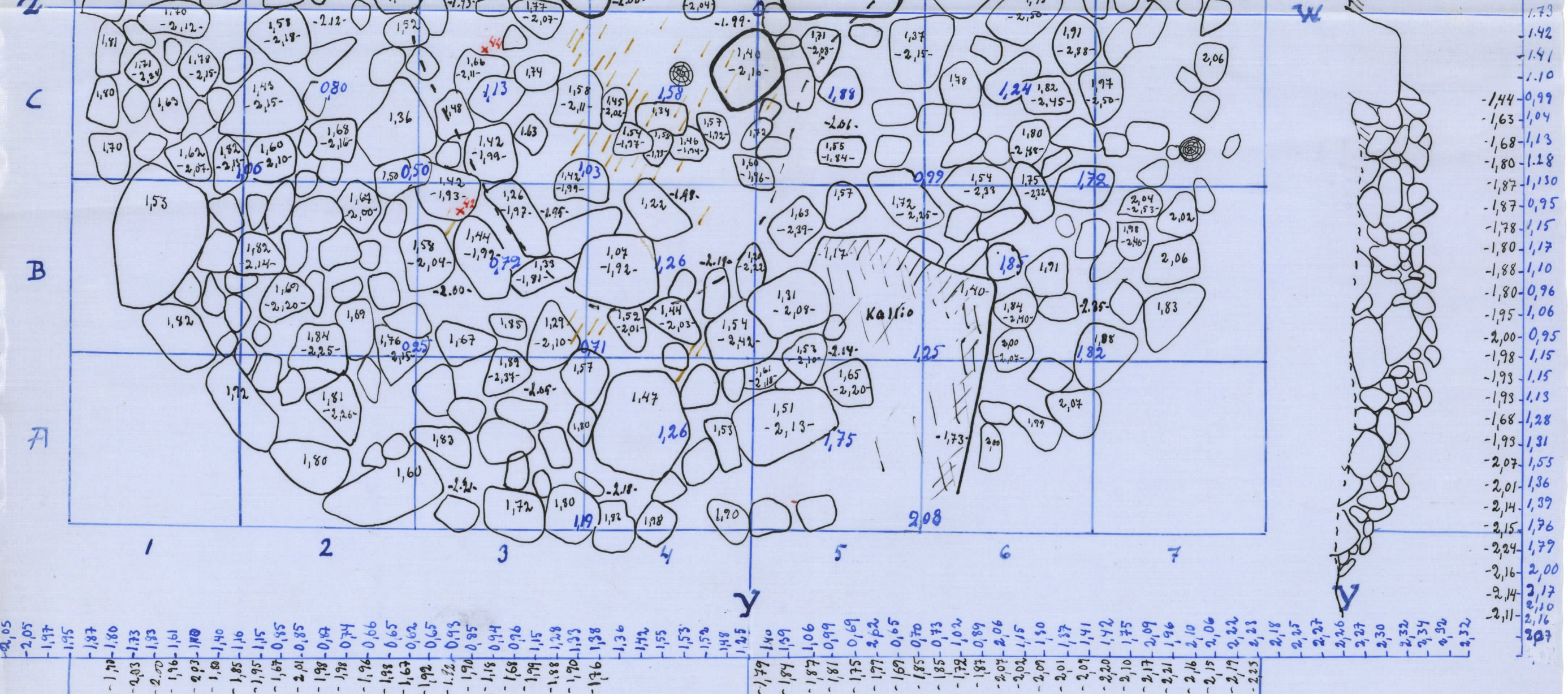
/// poltettua luuta

X KM 11048 alanumeroita

0.00 kiveyksen pinta

-0.00- kiveyksen pohja





KARTTA COPJA

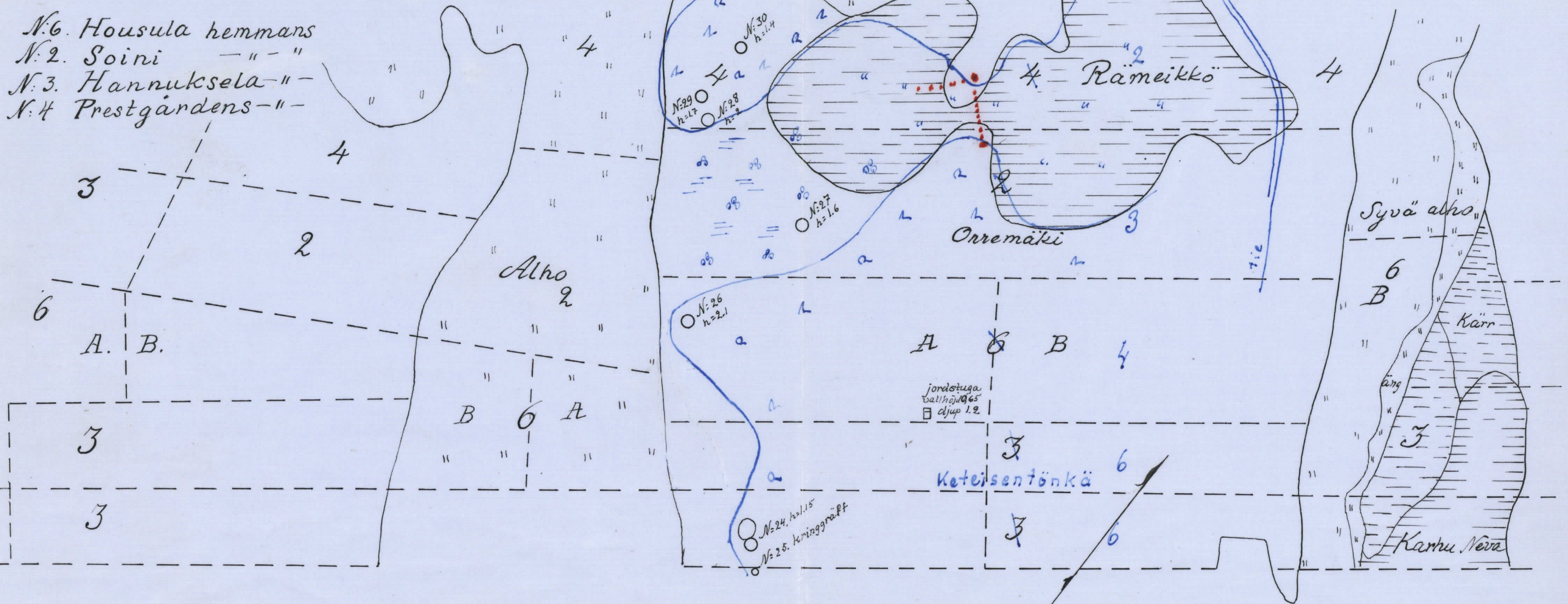
öfver
en del af Savilax bys marker i
LILLKYRO socken

- N:6. Housula hemmans
- N:2. Soini
- N:3. Hannuksela
- N:4. Prestgårdens

"Jättiläisten tie" Soinin talon Härkähaassa.

V

E. Sarasmo 16.6.1939.



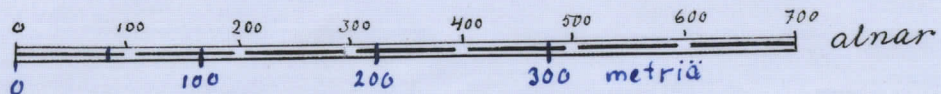
Greggilä

bys

utmark

här

emot.



"Tie" ja lisäykset eivät ole mitatut.
○ = Jättekummel
(Jäljennös Aspelinin kartasta)

N: VI.

Jääkäry, Savilampi, Alhommäki

Valok. G. Sarasmo.



13188



13189

7. Alhommäki lounaasta aukean laidasta ja maan
röykkiöt: vasemmalla n:o 30 metsässä (v), n:o 29 ja 28,
n:o 27 vesakossa, n:o 26, 24 ja 25. Jälkimmäinen kekilan
rajalla.



13190

8. Röykkiö n:o 28 metsän reunassa, valokuvattu
idästä, vesakosta muurelta siirtolohkareelta.

G. Sarasmon kuv. kert. v. 1939.

Vähäkylä, Savilahdi, Alkonmäki.

Valok. M. Sarasmo



13191

9. Rökkiö n:o 28 kaakosta suolta puhdistettuna.



13192

10. Rökkiö n:o 28 lännestä pintapuhdistuksen jälkeen.

Vähäkylä, Savilahti, Alhounmäki, röykkiö n:o 28.

Valok. T. Sarasma



13193

13194

11. Röykkiö luoteesta pintapuhdistuksen jälkeen.



13195

12. Röykkiö etelästä puusta. Suurta poljäkiveystä ja profiili Z-0.



13197

13. Kaikki kaivajat koolla röykkiöllä n:o 28.

T. Sarasmaan kuv. kert. n. 1939.

Vähäkylä, Savilahki, Alhoumaki.

Valok. M. Sarasmo



13198

14. Röykkiön 29 lännestä, röykkiön 28 keskustaalu (1) 10.6.



13199

13200

15. R. n. 29 idästä puhdistettuna, samalta kiveltä kuin valok. 11.



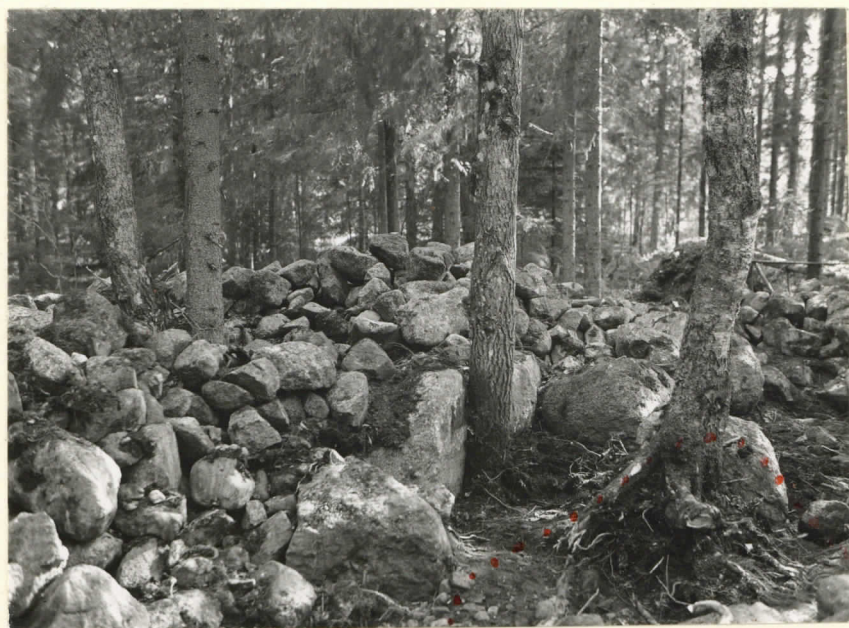
13201

16. Röykkiön prof. Z-0 länsiselästä, etuala kivitua. 15.6.

M. Sarasmon kuv. verk. v. 1939

Vähäkylä, Savitahhti, Alhommäki.

Valok. T. Sarasmo



13202

17. Röykkiön n:29 „paasiarokku” ja hualueen pohjois-
raja. Valok. Lännessä 16.6.-39.

Röykkiöt n: 28, 29, 30
↓ ↓ ↓



Orronmäki →

13203

18. Hannukselan tt. n: 3. Härkähaan „jättilaisten tie”
Valok. koillisesta kargantien takaa. Paikalta ovat
uhrikivet n. 70 m oikealle. Kivistä ne ovat n.
300 m koilliseen, röykkiöt ovat siitä 300 m lounaaseen.

T. Sarasmon kuv. kert. s. 1939.