

Vähänkyrön Kuuttilan kylän Jussilan talon n:o 11 (om. Kalle Jussila) maalla Heikinluhdan mäessä 1. Mäki-  
luhdassa olevan röykkiön n:o 20 (Aspelinin luettelossa)  
kaivaus, jonka ylioppilas Väinö Maajoki suoritti 26-29/6  
1939 VELY:n rahoittamalla kaivausretkellä Vähän- ja Ison-  
kyrön pitäjissä v. 1939. Raunio on pitäjäkartan mukaan  
5,2 km lännenpuoleiseen etelään Vähänkyrön kirkosta.

Kertomukseen liittyy kartta VIII;

valokuvat n:o 32-42 (luett. n:o 13224-36);

KM 11050:1-23.

Kaivausten aikana Vähässäkyrössä kesäkuussa 1939 saa-  
tiin tietää, että Kuuttilan kylässä olivat Koivulan lapset  
paimenessa ollessaan penkoneet jostain rauniosta esineitä.  
Koivulan mökissä olivatkin vielä tallella nämä Armas ja  
Annikki Koivulan v. 1935 kaivamat tikapuuoljen ja ango-  
keihään (?) palaset (KM 11050:1-2). 24/6 käytiin löytöpaik-  
kaa tarkastamassa. Se oli pienehkö metsittynyt raunio,  
jonka itäosan poikki kulki ojamainen pengottu alue. Työmie-  
hen poika Väinö Vainio oli kuulema huomattavasti laajenta-  
nut Koivulan lasten aikoinaan tähän tekemää kuoppaa. Kun  
pengottua maata nyt tarkastuksen yhteydessä hieman kepillä  
möyhittiin löytyi ehjä tikapuuolki (KM 11050:3). Tämä har-  
vinainen solkityyppi teki röykkiön tavallista mielenkiintoi-  
semmäksi ja koska oli pelättävissä että jotkut lapset sitä  
vieläkin penkoisivat, päätettiin koettaa järjestää kaivaukset  
sitte, että ylimääräisenä voitaisiin vielä tämäkin röykkiö  
tutkia.

Itse jouduin 25/6 siirtymään Kansallismuseoon, mutta  
V. Maajoki katsoi voivansa jäljellä olevassa retkeä varten  
varatussa ajassa yksinkin suorittaa tämän pienehkön ja jo  
melkein puoleksi pengotun raunio tutkimisen. Hän kaatui sit-  
temmin 11/3 1940. Säkkijärvellä ehtimättä tietävästi ennen  
asepalvelukseen lähtöään laittaa kuntoon selostusta kaivauk-



sestaan. Hänen jälkeensä jättämiin papereihin: kaivauskarttaan, lyhyisiin kaivausmuistiinpanoihin ja vain osaksi selityksillä varustettuihin valokuviin sekä tarkastusmatkalla tehtyihin havaintoihin perustuu alla oleva kaivauskertomus.

Kuuttilan kylässä kilometrin päässä Kyrönjoesta on raunio-alue, jossa Aspelin on luettellonut 8 röykkiötä ja joista yhtään ei ollut aikaisemmin tutkittu. Rauniot sijaitsevat kahdella rinnakkaisella mäellä, Heikinluhdassa ja Kulhanmäellä. <sup>Itäisempi</sup> Längisempi Heikinluhta on matala kivikkoisen pohjois-etelä-suuntainen metsikkö n. 300 m Kuuttilan kylän karjantiestä Taittosen talon kohdalta pohjoiseen.

Pengottu, ja nyt tutkittavaksi valittu raunio oli mäellä olevan raunioryhmän keskellä 25 m etelään pohjoisimmista raunioista (n:ot 21 ja 22.) Se sijaitsi mäessä olevalla kapealla n. 3 m ympäristöä korkeammalla olevalla pohjois-etelä-suuntaisella selänteellä. Se oli komein alueen raunioista, 11 x 12 m laaja, latteahko; suuret reunakivet ja useita sisempiä kivikehiä oli näkyvissä. Möyhittyä kohtaa lukuunottamatta raunio oli ennen kaivausta kauttaaltaan runsaanlaisesti sammaloitunut ja kookkaan metsän vallassa. Ainoastaan eteläreuna oli puukasvullisuudesta vapaita. Penkomakaivanto oli luode-kaakko-suuntainen 6 x 1,5 m laaja. Kivet olivat siitä poistetut ja maa käännelty pohjaa myöten.

Erikoista tässä röykkiössä olivat sisäkkäiset pyöreät kivikehät, joita reunakehä mukaanluettuna oli ollut kolme varmaa ja lisäksi yksi epämääräisempi. Ainakin kolme sisintä kehää on ollut samankeskeistä. Kehäkivet ovat olleet muita röykkiön kiviä suurempia, yleensä latteahkoja ja reunalleen asetettuja. Kehien välissä on ollut myös suurehkoja kiviäkin, mutta runsaasti pieniä nyrkinkokoisiakin. Yleensä rauniossa kiviä on ollut vähäisen, 1-2 kerrosta (ks. valok. 36-37, profiilipiirros on hävinnyt), mutta tämä ilmeisestikin johtuu siitä, että kiviä on viety pois. Kuuttilan kylän raunioista tiedetään nimittäin runsaasti otetun tarvekiviä ja tässäkin röykkiössä oli kaivajan havaintojen mukaan ainakin länsipuolta varmasti raastettu. Siinä oli kokonaan kivetömiäkin aloja, joissa koskematon maa oli heti turpeen alla.



Kivikehätkin olivat epätäydellisimpiä juuri siellä.

Löydöksinä on saatu haudasta:

2 tikapuusolkea, pronssia	11050:1,3
1-2 angon osia	:2, 10, 19
kilvenkupuran paloja	:8
veitsen kärki(?)	:11
atula, pronssia	:15
spiraalisormus, pronssia	:16
2 särmikästä luunuolta, paloina	:17-18
poltettua luuta 1150 gr.	

11050:1-3 ja osaksi 8 ovat pengotusta alueesta, muut löydökset luualueesta. Se oli röykkiön keskiosassa, mutta ei näytä olleen missään yhteydessä kivikehiin. Keskellä luualuetta sisimpään kehään kuuluvan kiven (0,62) alla "oli luita aivan valkosenaan" korkeudella 1,23 - 1,38. Muualla luualue oli heikompaa. Ruudussa D:3 alue jatkui heikkona pengottuun osaan asti. D-E:4:n rajalla luusiruja oli ohuen turpeen alla ja turpeessa. Sormuksen luona oli "joitakin luunpalasia alueella, jolla ei juuri ollut kiviä". Esine itse oli melkein maan pinnassa. Hiiltä ja nokea löydösalueella ei ollut, vaan luut ja esineet olivat hiekkaisessa maassa. Pengotun alueen sisäreunassa oli pieni nokikuoppa ja sen lähellä ruudussa C:4 alue, josta tuli joitakin hiilensiruja ja joku luunsiru.

On omituista, että pengotun alueen mullassa ei näytä olleen yhtään luunsiruja, vaikkain <sup>KY</sup> siinä on ollut esineitä. Alueen reunassa, kilvenkupuran palojen joukossa kyllä oli luitakin, mutta nekään eivät olleet laajemmalle hajaantuneet, sillä maata ei siellä sillä kohdalla ollut paljoa möyhitty päätellen siitä, että kupuran palaset olivat suppealla alalla. Osa niistä kylläkin oli ollut raakaa maata vastassa.

Muista ryöstetyn alueen löydöksistä ei ole tarkempia löytötietoja. Esineiden 11050:1-2 sijainnista kertoi Annikki Koivula, että heti kivikerroksen alta oli löytynyt pitkä rauta ja toinen pitkä rauta ja solki vähän syvemmältä. Raudanpalojen

yhteispituus on 40 sm ja näyttävät ne olevan angosta. Röykkiön luualueen kaivauslöydöissä on kuitenkin myös nähtävästi angomaisesta keihästä olevia osia (11050:10, 19). D:4:ssä oli vinottain kivien alla melkein pystyssä punnituslukujen 1,09-1,19 välillä suunnilleen luode-kaakko-suunnassa ruotomaista keihään osaa, palaset ovat 16 ja 6 sm pitkät. 25 sm päässä ruudussa C:4 toisen kiven alla oli syvyydessä 1,08 osa keihään putkea, suunta kartan mukaan etelästä pohjoiseen. Ruoto-osan lähellä D:4:ssä oli vielä pieni pala keihään putkea (19).

Näistä löytötiedoista päätellen näyttäisi mahdolliselta, että luualueessa oleva ango olisi murskaantunut jo ennen kivikatteen tekoa, jolloin pengotusta alueesta löydettyt rautavartaan palaset voisivat olla samasta aseesta. Miten ne sitten olisivat joutuneet luualueen ulkopuolelle yhdessä kahden oksasoljen kanssa, on vaikeammin selitettävissä. Ehkäpä ne alkuaan ovat olleet aivan kaivannon reunassa kilvenkupuran vaiheilla, siis luualueen rajalla. Löydettäessä oli tosin toinen soljista ruudussa C:3 ja sen lähistöltä tuli neljä pientä palasta polttamatonta luuta. Mikään ei siis estä olettamasta, että tästä röykkiöstä pengotulta alueelta varsinaisen hautausalueen ulkopuolelta talteen saadut löydökset olisivat peräisin ruumishautauksestaikin, vaikkakaan löytötietojen puutteessa sitä ei enää voitu todeta.

Varmuudella voidaan tutkitun röykkiön sanoa olevan todennäköisesti kansanvaellusajan alulta olevan polttohaudan, jonka kaluston muodostavat miehen tarve-esineet. Mahdollisesti ne kaikki ovat kuuluneet vain yhdelle soturille.

Kaivauksen jälkeen kiveys koottiin ennalleen.



Uusia röykkiöitä.

- Heikinluhta 20 a, tutkitun röykkiön kaakkoisreunassa, n. 10 m läpimittainen, silmäkivi 2 x 2 m, korkeus 1,5 m, reunakivet suuria. On itään viettävässä rinteessä ja itäosasta kiviä otettu.
- 20 b, 60 m kaakkoon edellisestä, n. 12 m läpimittainen, korkeus 1,25 m, kaksi keskuskiveä. Lähes peltojen tasossa. (Aspelin epävarmana maininnut).
- Kulhanmäki 18 a, Piittarin talon maalla Rahkon mäen etelärinteessä 300 m talosta kaakkoon, Koko 9 x 9 m, silmäkivi 1 x 1,5 x 1,5 m, suuret reunakivet, lantto.
- 19 a, 100 m pohjoisempaa Heikinluhdan rauniota n:o 20, 50 m Kulhanmäen länsireunasta. Koko 14 x 12 m, silmäkivi  $1\frac{1}{2}$  x 2 m, korkeus 1 m; eteläreunasta lantto, rauennut pohjoiseen, nurmettunut.
- 19 b, 30 m edellisestä luoteeseen, koko 12 x 12 x 1,5 m, keskuskivi 70 x 80 x 70 cm.

*W. S. S. S.*

Vähäkylä, Kuusittila, Heikinluhta.

Valok. V. Maajoki.



13224

32. Heikinluhdan Eteläpää lännestä?

Röykkiön n<sup>o</sup> 20 paikka (v.).



13225

33. Röykkiö ennen kaivausta idästä?



Vähäkylä, Kunttila, Heikinluhta, röykkiö nr 20.

Valok. V. Maajoki.



13226

34. Röykkion itäpuoliskoja vuonnaasta,  
nyöstökainanto (-).



13227

35. Röykkio' etelästä, puusta, puhdistet-  
tuna. Kuntopiste (o).

M. Sarasimon kair. kert. v. 1939.



Vähäkylä, Kuuttila, Heikinluhta, raunio n<sup>o</sup> 20.

Valok. V. Maajoki.



13228



13229

36. Røykkion profiili x-y iklästet.



13230

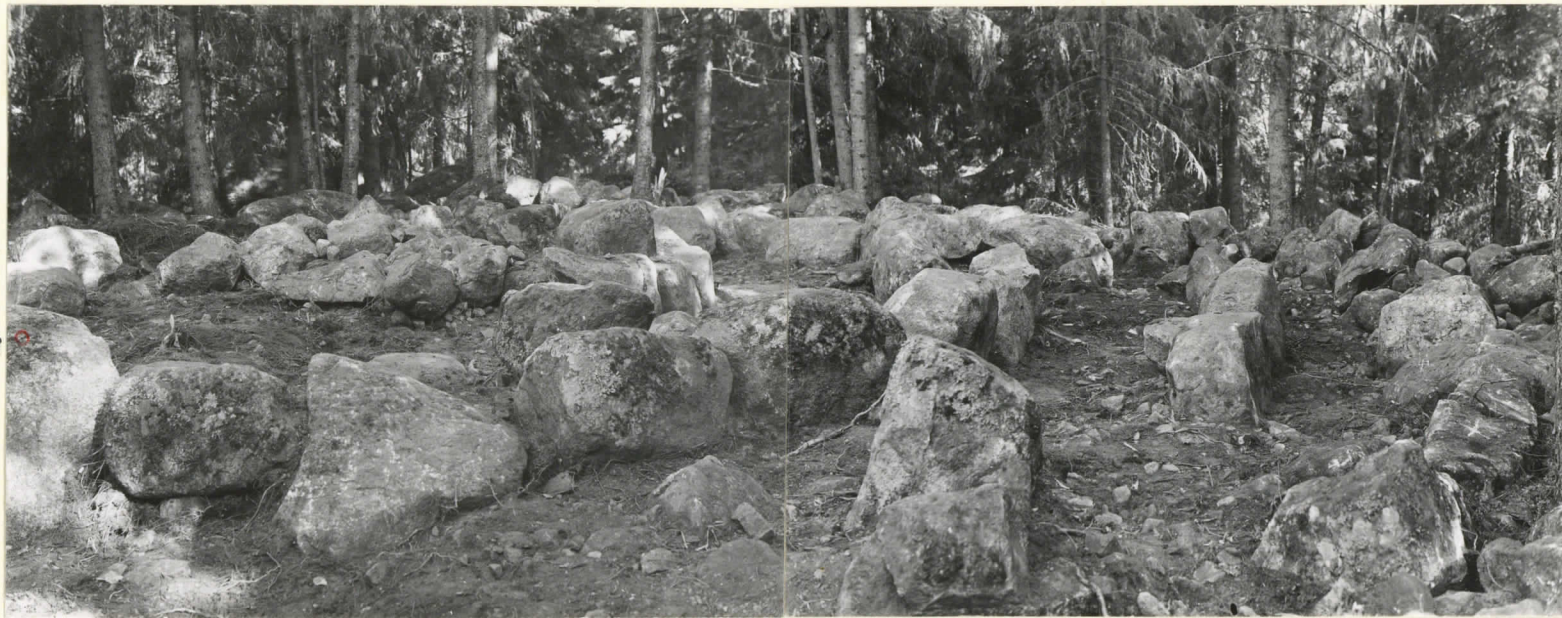
37. Saman keskiosa puusta koillisesta.

Sarasmon kais. kert. v. 1939.



Vähäkylä, Kuutti, Heikinluhta, rönkkio'no.

Valok. V. Maajoki.



Kp →

13231

13232

38. Raunio kaivettuna kaakosta, kehäkiivet jäljellä?



13233

39. Raunio kaivettuna etelästä, samasta puusta kuin n:o 35, luualue merkitty.

MSarasmon kaiv. kert. v. 1939.



Vähäkylä, Kuuttila, Heikinluhta, rönkkö n:o 20.

Jalok. V. Maajoki.

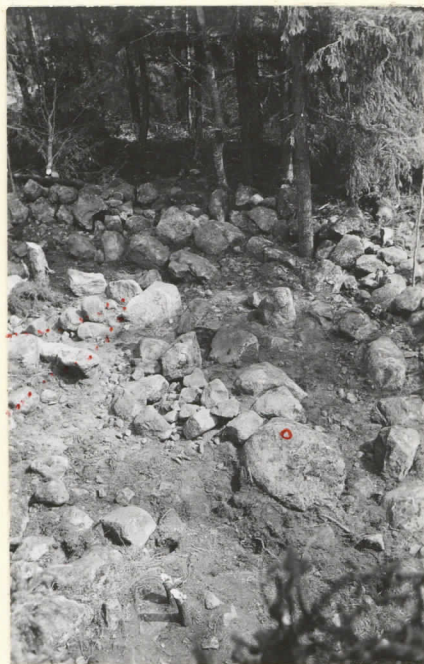


Kp  
↓

← Kp.

13234

40. Kaksi isintä kehää keskustan Itäpuolella polyjoisesta.



13235

41. Itäpuolelta lounaasta, keskus kaivamalta, lualueta (..).



13236

42. Itäosaa kaakosta.



# VÄHÄKYRÖ, KUUTTILA, HEIKINLUHTA

X

Röykkiö n:o 20.

Jussila n:o 11  
maalla.

Kaivanut ja kartot-  
tanut V. Maajoki  
26-29. 6. 1939.

- x 1-23 KM 11050
- TTT raudan paloja
- //// poltettua luuta
- ⊗ polttamatonta luuta
- /// nokimaata
- 0.00 kiveyksen pinta
- (0.00) - " - pohja
- - - - - kuoppa

