

M

Kertomukset muinaistieteellisistä tutkimuksista Vähänkyrön pitäjän Kalsilan, Savilahden, Hyyriän ja Kuuttilan kylissä, jotka suoritettiin Vaasan Entiset Lyseolaiset r.y:n (VELY) rahoittamalla ja ylioppilas Esko Sarasmon johtamalla kaivausmatkalla Vähän- ja Isonkyrön pitäjissä, kesäkuussa 1939.

Liitteenä 8 karttaa ja 42 valokuvaa.

Kalsila
Mäkihaka
Röykkiö
n:o 130a.

Maanviljelijä Jaakko Vainio toimitti talvella 1939 maisteri Martti Salmen välityksellä museolle sanan, että hänen maallaan Kalsilan kylän Mäkihaassa oli hautaraunio, joka oli soranoton tiellä ja olisi tutkittava. Raunion kaivaminen otettiin Velyn kaivausohjelmaan seuraavaksi kesäksi sitäkin suuremmalla syyllä, kun Kalsilan kylässä ei ollut aikaisemmin muinaistieteellisiä tutkimuksia suoritettu ja ilmoitettu raunio sitä paitsi oli ennestään tuntematon.

Tutkimukset suoritettiin 1-5/6 1939 E. Sarasmon johdolla, apuna olivat ylioppilaat Väinö Maajoki ja Märta v. Wendt.

Kertomukseen liittyy kartat I - II; valokuvat n:o 1-6 (luettelo n:o 13178-87); KM 11047;1-15.

Ks. myös professori A. Äyräpään kertomusta tarkastusmatkasta irtolöytöjen KM 9955;1-3 löytöpaikoille v. 1934.

Tutkittu röykkiö sijaitsi 3,8 km kaakkoon Vähänkyrön kirkosta ja 1,3 km joesta (pitäjäkartan mukaan) laajan pohjois-etelä-suuntaisen Mäkihaka-nimisen metsikön lounaiskulmalla Vainio n:o 4:n maalla. 180 m röykkiöstä pohjoiseen on Kalsilan karjantien takana Korkeavuoren ahteessa Perkiön kylän rajalla Vainion maan pohjoiskulmauksessa rajapyykki n:o 238.

A. Äyräpää oli v. 1934 paikalla käydessään kiinnittänyt huomiota tähänkin röykkiöön, mainiten kertomuksessaan, että siinä oli "isohkon kiven ympärillä vähäisempi, ehkä luontainen kivikko". Ennen kaivausta röykkiö olikin vaikeasti todettava. Se oli kauttaaltaan runsaanlaisesti sammaloitunut ja kasvoi katajia ja muuta risukkoa. Reunaosat olivat nuoren kuusikon vallassa.

Vielä senkin jälkeen, kun kiveystä peittänyt kasvillisuus oli suurimmalta osalta poistettu, näytti epävarmalta, onko kysymyksessä todellakin hautaraunio. Siinä määrin epämääräinen oli kiveyksen reuna, pinta epätasainen ja tuntuvasti etelään viettävä. Vasta kun koilliskulmasta paljastui kaareen asetettua reunakiveystä, (valok. 5) voitiin kivikon luonne varmasti todeta.

Paljastunut hautaraunio oli pohjois-eteläsuunnassa soikea ja 18 x 12,5 m laaja. Jokseenkin keskellä kohosi metriä korkea parin metrin pituinen silmäkivi. Kiveyksen pinta oli maatasossa ja kiviä oli vain 1 - 3 kerrosta. Kaikesta päättäen röykkiössä olikin jäljellä vain pohjimmaisiet kivet. Muut kivet ovat luultavasti viedyt siltoihin, rakennusten perustuksiin tai myllypatoihin ja jakirantojen tueksi. - Sellaisen kohtalon alaiseksi tiedetään nimittäin useiden helpon kulkutien varrella olevien röykkiöiden kivikatteen näillä seuduilla joutuneen. - Säilyneen reunakiveyksen asemasta ja sijaintipaikan maaston luonteesta päätellen on röykkiö kuitenkin alkuperäisessä asussaan luultavasti ollut suunnilleen saman laajuinen ja muotoinen kuin ennen kaivaustakin. Mahdollisesti aseteltua reunakiveystä on ollut enemmän, esimerkiksi eteläreunalla sellaista odottaisi olleen. Vain vähäinen kulmaus kiveyksestä oli ehtinyt sortua kaakossa olevaan sorakuoppaan.

Kivet olivat röykkiössä kooltaan hyvin erisuuruisia. Päänkokoisia ja nyrkinkokoisia mukuloita oli runsaasti ja suurimmat kivistä olivat rautakangilla liikuteltavia. Kivien lomissa oli runsaasti humusmaata, mutta ei varsinaista maatäytettä. Oletetun tarvekiven oton lisäksi on röykkiössä suoritettu myös tavallista ryöstämisspenkomista. Silmäkiven juurella oli nimittäin etelä- ja kaakkoispuolella metriä leveä kivetön vyöhyke. Osa tällä paikalla olevista kivistä oli nähtävästi heitelty silmäkiven koillispuolelle, jossa oli pintakivinä pienempiä kiviä kuin yleensä röykkiössä oli laita muodostaen lisäksi vielä pienen kohoumankin.

Löytöalue I. Tutkittaessa tavattiin röykkiöstä kahdesta kohdasta poltto-
hautausta. Toinen niistä oli silmäkivien kaakkoispuolella.

Siinä oli kanto, jonka alta ja juurten seasta ruutujen D-E;
3-4 risteyksestä saatiin 1 m² laajuiselta alueelta löydöksiä:

kaarisolki, pronssia	11047:1
kaarisoljen jalkakatkelma, pronssia	:3
vyönsolki, pronssia	:2
särmikkään luunuolen pala	:4
poletttua luuta n. 250 gr	

Poltetusta luusta oli suurin osa tiuhanlaisena pesäkkeenä
vyönsoljen vaiheilla. Solki oli 15 sm syvällä kulttuurimaassa
pohjakiven päällä. Tällä kohdalla oli pideltyä maata korkeus-
lukujen 210 - 230 välillä. Löydön 11047:3 luona oli luita vain
kohtalaisesti, humusmaista maata oli esineen päällä 25 sm.

Saman vahvuinen maakerros peitti solkea 11047:1 luualueen rajas-
sa.

Koska silmäkiven ja löydösalueen välinen osa oli paljastet-
tu aivan kivettömäksi, olisi mahdollista, että maatakin olisi
tällä alueella siirrelty. Löydöksetkin siis ehkä olisivat voi-
neet alkuaan olla lähempänä silmäkiveä ja vasta maata siirret-
täessä joutuneet löytymispaikalle. Tämä ei kuitenkaan ole toden-
näköistä. Liikuteltaessa olisivat luut luultavasti enemmän hajaan-
tuneet, ja entisille sijoillekin silmäkiven luo niistä kaiketi
olisi jäänyt jälkiä. Kulttuurimaa oli siinä määrin humusmaan
sekaista ja vaikeasti tunnettavaa, että sen perusteella ei voi-
nut tästä seikasta mitään päätellä.

Löytöalue II. Silmäkivestä luoteeseen oli toinen polttohautausalue. Sillä
kohdalla oli maassa metriä leveä ja keskimäärin 30 sm syvä
ojamainen kuoppa, joka alkoi silmäkiven luota ja päättyi 3 m:n
päässä luoteessa olevaan suureen liveen. Kuoppa näytti luontai-
selta; pohjoisreunalla tosin oli maata hieman kohoumana.

Ojanteen pohja oli melkein kauttaaltaan noin liettämää
mustaa maata ja siitä tavattiin pääosa hautausjätteistäkin.
Poltettua luuta oli hautausalueessa heikosti, kaikki kuopan

luoteispuoliskon vaiheilla. Kulttuurimaata oli 20 sm paksulta ja siinä olivat suppealla alalla löydökset:

kaarisolki, pronssia	11047:5
pronssimihkuraksi sulanut solki(?)	:7
orneerattua luuhelaa	:6
veitsen(?) paloja	:8
poltettua luuta n. 100 gr.	

Selostettujen kahden löytökohdan lisäksi oli röykkiön reunan luona koillisessa nokialue, joka myös jotenkin liittyi polttohautauksiin. Ruuduissa F:7-8 oli kiveyksen ulkopuolella suuren reunakiven luona heti pintaturpeen alta 15 - 20 sm syvältä alkaen n. 10 sm paksu kerros hyvin nokista maata. Nokea oli liettynyt reunakivien lomaankin ja jonkun pienemmän kiven allekin. Alueen keskivaiheilla nokimaata oli korkeuslukujen 154-165 välillä ja sen joukossa oli hajallaan pieni määrä poltetun luun siruja. Luu oli aivan samanlaista, jollaista polttohaudoista tavataan, joten on ilmeistä, että nokialue kokonaisuudessaankin on polttohautauksen yhteydessä syntynyt. Polttoroviota tällä paikalla ei ole ollut, siihen oli nokea ja hiilen siruja aivan liian vähän ja palomaata tai muuta tulenpidon merkkiä ei ollut. Metsäpalojen jäljiltä oli tosin kaikkialla lähistöllä metsässä turpeen alla nokista maata, mutta vain niin ohut kerros, että se juuri oli havaittavissa.

Tutkittu röykkiö oli tyypillinen kansainvaellusajan polttohautaus. Montako henkilöä siihen on haudattu, on vaikea määritellä. Ilmeisesti ainakin kaksi. Löydösalueeseen I on luunuolen paloista päätellen suoritettu miehen hautaus. Mikäli reunan luona ollut nokialue oli yhteydessä nyt tutkitun raunion kanssa, olettaisi sen silloin paremmin liittyvän löydösalueeseen II, sillä siinä oli luualueessa ja sen ulkopuolellakin myös samanlaista noea vahvasti värjäämää maata.

Kaivauksen jälkeen jätettiin röykkiön kivet hajalle, soranoton helpottamiseksi.

Röykkiön sijaintipaikka on aivan Mäkihaan metsikön laitaa. Luoteessa ja lännessä on kiveyksen reunalla matalaa kalliota, joka heti jyrkästi laskeutuu länteen pari metriä alempana olevan peltoaukean tasolle. Pohjoisen ja idän suunnalla jatkuu Mäkihaka kiveyksen luota tasaisena, kivikkoisena metsämaana. Hautaraunion eteläpuolella on lännestä pistävä alavampi polveke, johon hiekkakuoppa on tehty ja jonka äärellä muutkin läheiset rauniot ovat. Pellot Mäkihaan länsipuolella eivät jatku yhtenäisenä aukeana Kyrönjokeen asti, vaan muodostavat kapean vyöhykkeen pitkin mäen laitaa. Kalsilan kylän alueella olevan Mäkihaan osan edessä on n. 200 m päässä laajahko kalliainen mäki, jonka yli karjantie kulkee ja pohjoisempana Perkiön mailla on 100 m leveän Peltosten nevan Mäkihaasta erottama laaja monista hautaraunioistaan tunnettu Pääkkönmäki.

Kalsilan kylän hautarauniot.

Mäkihaka.

- 130a, tutkittu röykkiö, ei ollut aikaisemmin tunnettu.
- 130b, $1\frac{1}{2}$ m itään edellisestä. Koko 8,5 x 10 m, hieman maan pinnasta kohoava, sammaloitunut, kiveys sekasuuruista tyypillistä hautarauniokiveystä. A. Äyräpään toteama v. 1934.
- 130c, 6 m itään edellisestä, koko 12,5 x 11 m, kiveys kuopanteista, sammaloitunutta, vaikeasti ympäristöstä erotettavaa. Luoteisosassa silmäkiven tapainen matalahko 2,5 x 2 m laaja livi. 2,6 m siitä kaakkoon olevasta kohdasta oli isäntä, Jaakko Vainio v. 1937 kaivanut esiin poltetun luun siruja.

Esantönkä.

- 130d, 200 m etelään edellisistä 25 m leveän pellonaukean Mäkihaasta erottamalla Esantönkällä, kivikkoisella metsämäellä, Kamila n:o 3 maalla (om. Mauri Kiikka) on pienen raivion Esanvainion äärellä hautaraunio tapainen kivikko. Koko 23 x 21 m, kohtalaisesti sammaloitunut, päällyys tasaisehko, reunat verraten jyrkät, vainion puolella $\frac{1}{2}$ m, idässä $1\frac{1}{2}$ m korkeat. Kivet sekasuuruisia.
- 130e, 70 m länteen edellisestä, metsässä, koko 18,5 x 17 m, korkeus n. $1\frac{1}{4}$ m. Sammaloitunut ja nurmettunut, pinta epätasainen, näkyvissä olevat kivet suuria ja suurehkoja.

Pääkkönmäki.

- 134a, n. 500 m luoteeseen edellisistä lähellä Perkiön kylän rajaa Kalsilan Pääkkönmäellä Ritarin n:o 2 maalla 7 m kaakkoon pyykistä n:o 105 kylän rajalla ja n. 200 m koilliseen Edla Kräkkilän asumasta entisestä Törnroosin torpasta. Röykkiö on 12 x 12 m, maan tasalla, länsiosa

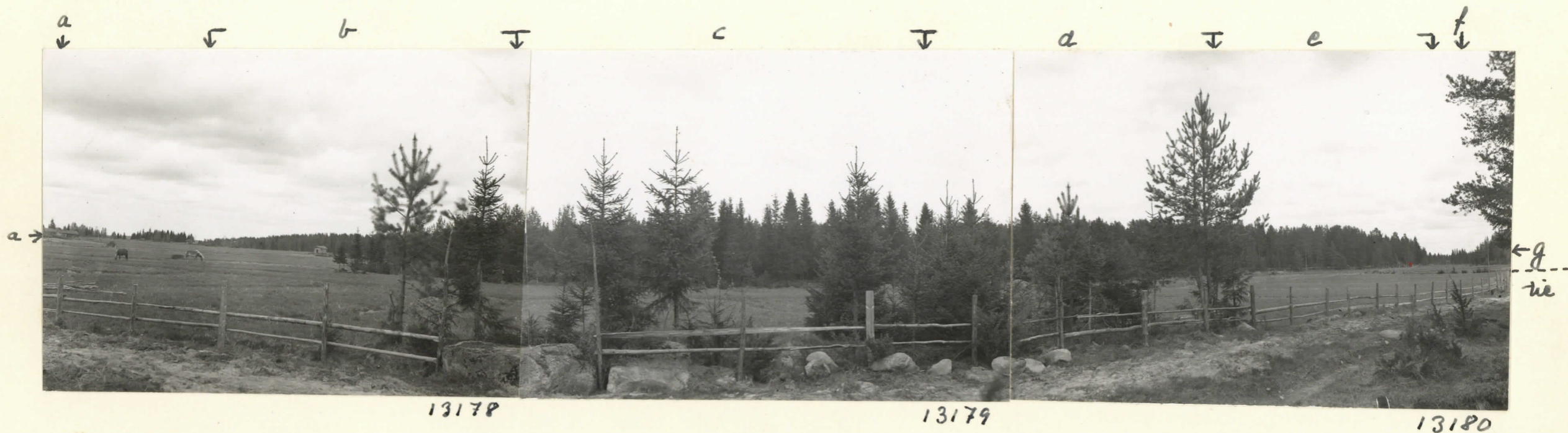
maan pintaa alempana, silmäkivi 2 m korkea 3 m läpimit-
tainen pyöreähkö monisärmiö.

Jaakko Vainio löysi 10/6 1939 silmäkivien lounaispuo-
lelta poltettuja luita. Hän muisti röykkiössä ennen olleen
enemmän kiviä, mutta 1915/17 niitä vietiin Luomalan ja
Koivulan talojen perustuksiksi.

Esko Saraso

Vähäkylä. Kalsilan kylä, Mäkihaka.

Valok. N. Saraamo.



1. Vähäkylän Perkiön ja Kalsilan kylien Mäkihaka valok. lännessä 5.6.-39.
a) Pääkköönmaän kulmaus; Mäkihakaan osat: b) Perkiön Mäkihaka, c) Pöstimäki, jonka etualalla oleva kuusikko kielake peittää, d) Korkeavuori lähellä Kalsilan rajaa, e) Kalsilan Mäkihaka; f) Hüripellon kylän Kurkunmäki, g) Kalsilan Puentönkä.
Tutkittu rönkies (.).

N. Saraamon kuv. keuh. v. 1939.

Vähäkylä, Kalsila, Mäkihaka.
Valok. B. Sarasmo



←
←
"santunkää"

13181

2. Pöykkiö 130 a Mäkihassa (..) kalliolta lounaasta 2.6.



↗

↘

13182

3. Pöykkiö kaakosta, edessä vasemmalla sorakuoppaa 1.6.



13183

4. Pöykkiön koillisesta puolesta puhdistetaan, valok. lounesta 1.6.

B. Sarasmon kuv. keuh. 1939.

Vähäkylä, Kalsila, Mäkihaka.
Valok. N. Sarasmo.



13184

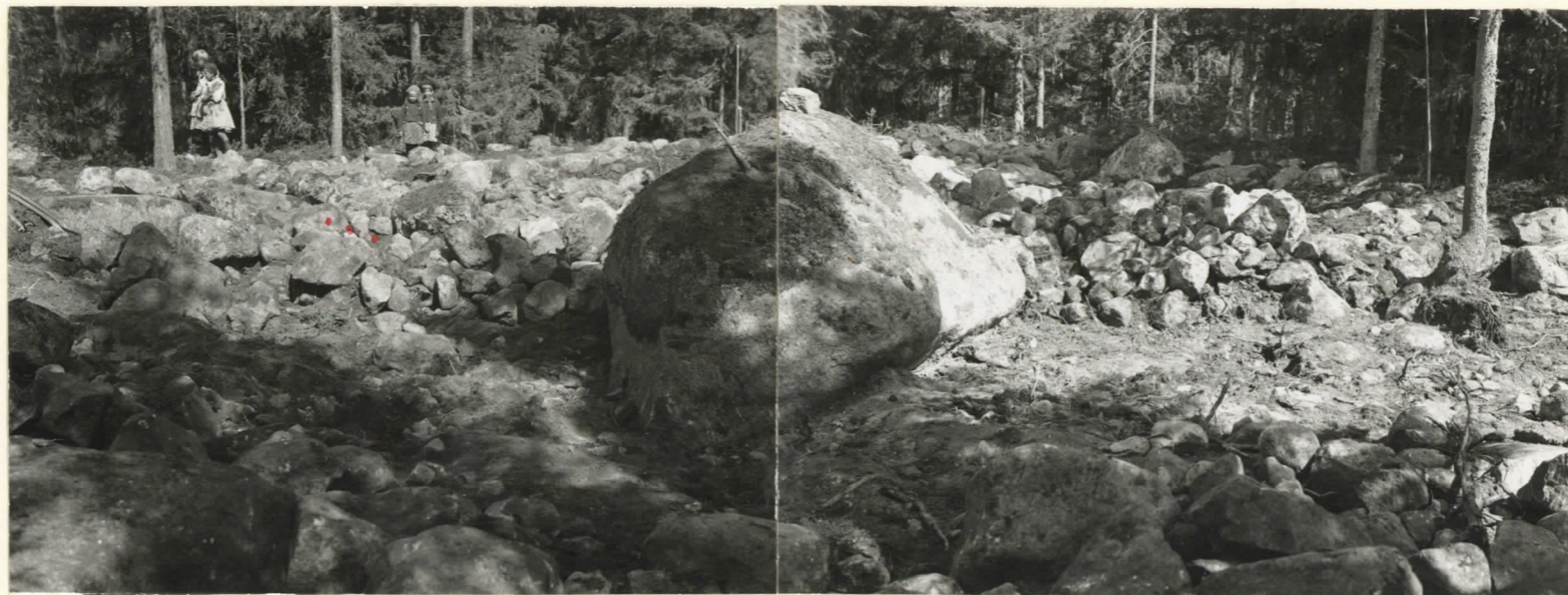
13185

5. Pöykkiö 130a pintapuhdistuksen jälkeen idästä 2.6. Löydösalue I (•••)
Alueella näkyvissä selvä reunakiveys ja runtojen F:7-8 rakialue (•••)

N. Sarasmon kuv. kert. v. 1939.

Vähäkylä, Kalsila, Mäkihaka.

Valok. G. Sarasman.



13186

13187

6. Röykkiön B30a profiili Y-W etelästä 3.6., eteläinen puolisko jo tutkittu.

Löydösalue II:n paiteka (...).

G. Sarasman kuv. kert. v. 1939.

VAAHAKYRÖ, KALSTJA,

MÄKIHAKA

Vainio n^o 4 (Jaakko Vainio)

Kartan tehnyt E. Sarasmo

2.6.1939.

9955:1-3 irtoölöylijä

130 a-e röykkiöitä

PERKIÖN KYLÄ

Korkiavuoren ohde

Mäki-

haka

Kivi

Kallio

130 a

130 b

130 c

9955:3

Kallio

Esan-

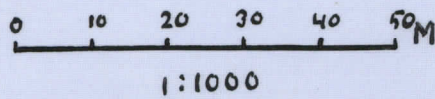
tönkä

9955:2

Esan-
vainio

130 d

130 e



N^o 238

Lehto



VÄHÄKYRÖ, KALSILAN KYLÄ, MÄKIHAKA

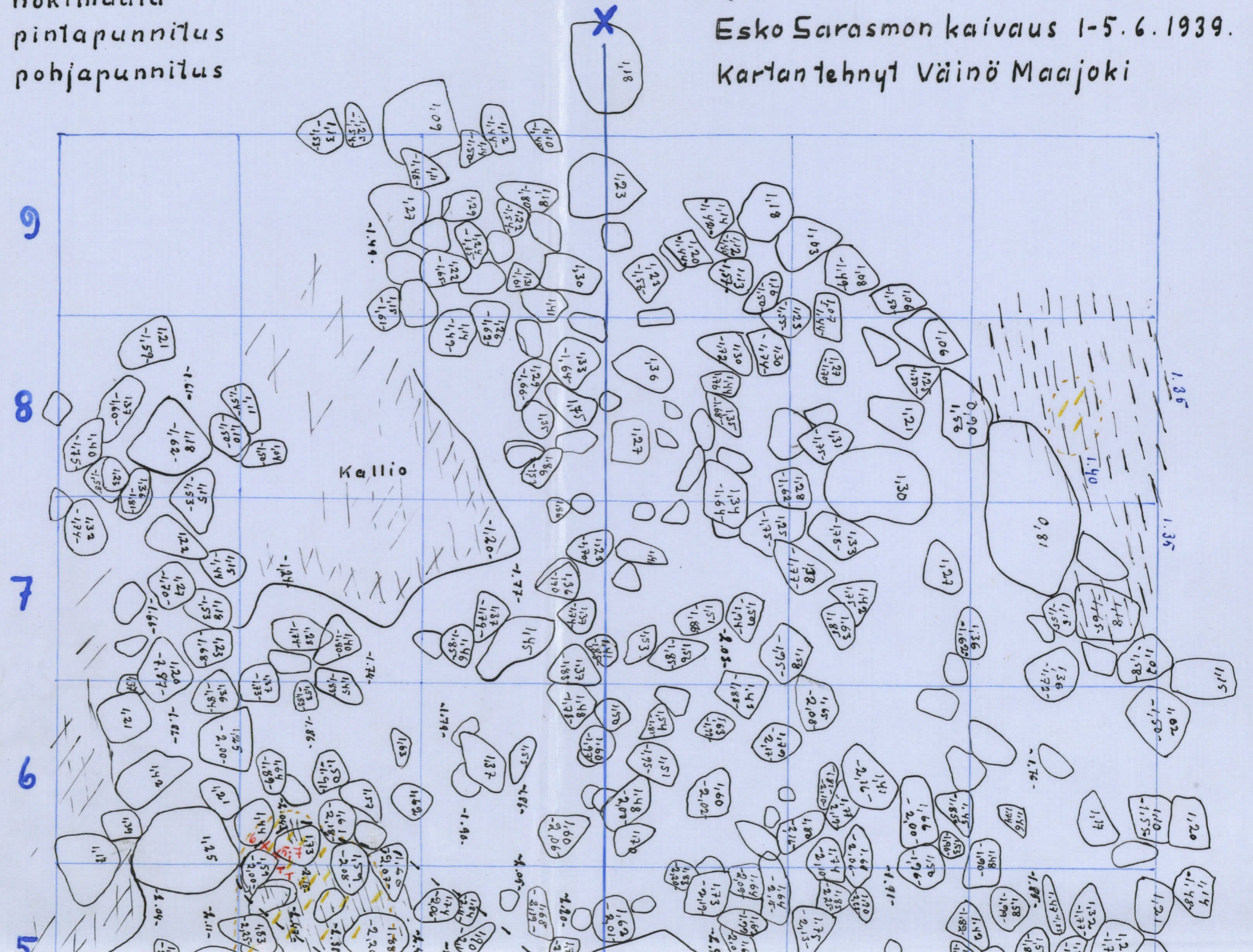
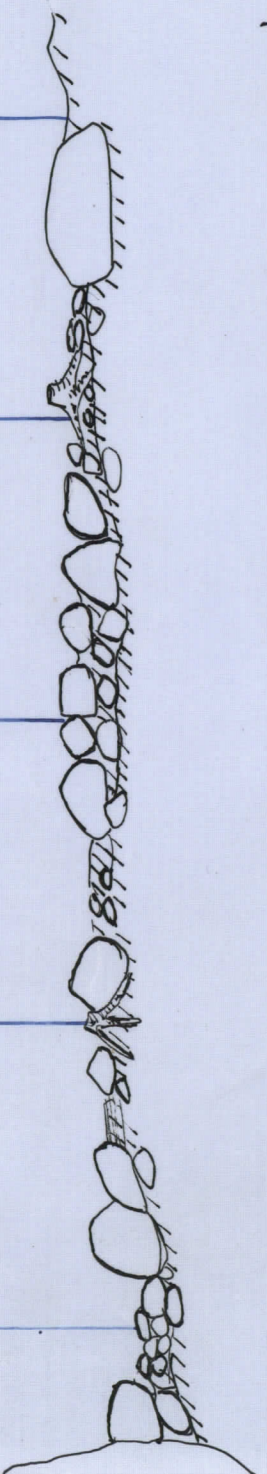
Röykkiö 130a Vainio n:o 4 maalla.

Esko Sarasmon kaivaus 1-5.6.1939.

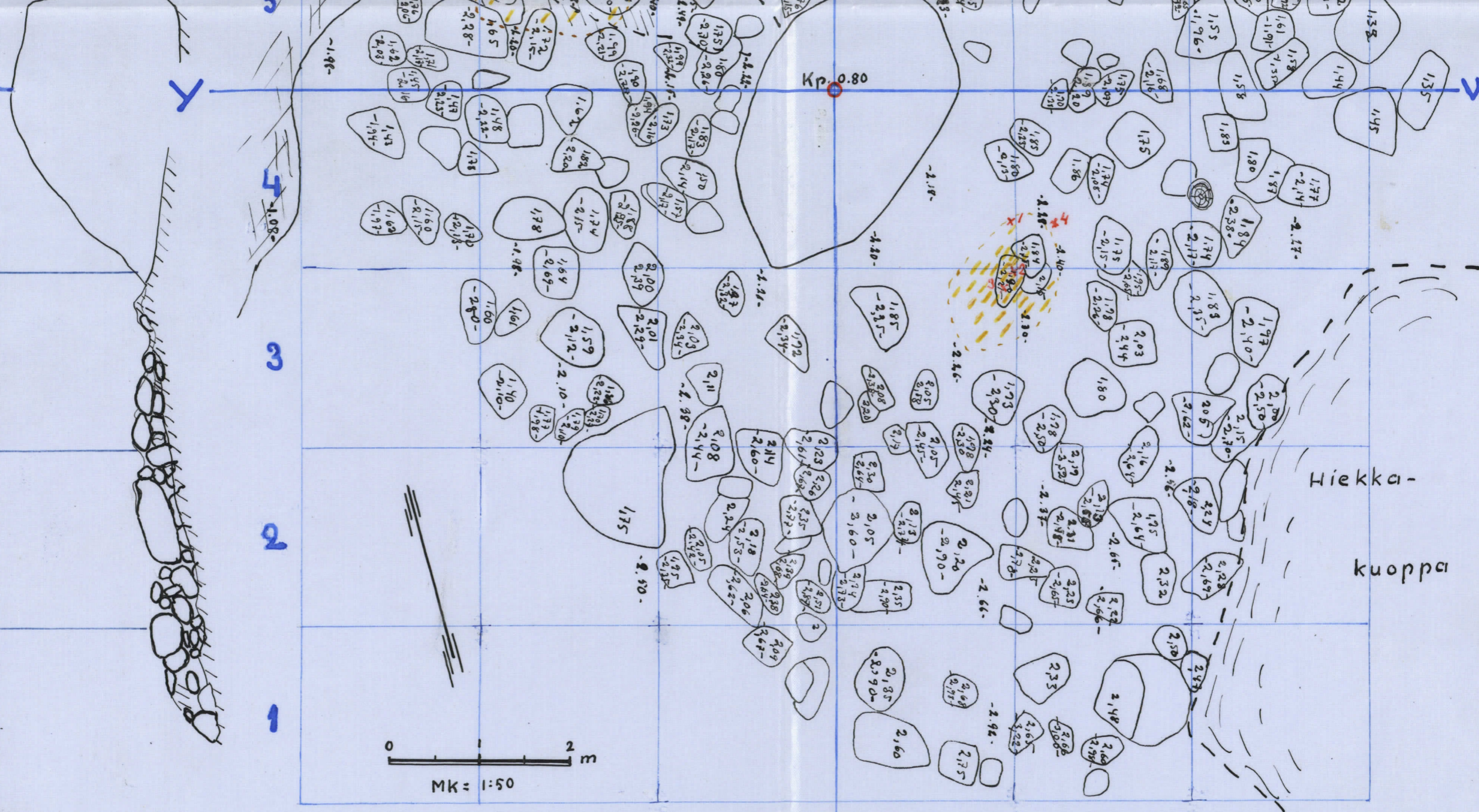
Kartan tehnyt Väinö Macijoki

- x 1-15 KM 11047 alanumeroita
- T T raudan paloja
- //// poltettua luuta
- //// nokimaata
- 0.00 pintapunnitus
- 0.00- pohjapunnitus

1.30
1.28
1.34
1.38
1.35
1.27
1.28 1.46
1.28 1.46
1.33 1.51
1.43 1.51
1.40 1.55
1.40 1.53
1.36 1.57
1.20 1.62
1.37 1.57
1.42 1.62
1.48 1.67
1.41 1.65
1.33 1.70
1.46 1.72
1.35 1.78
1.49 1.70
1.27 1.60
1.29 1.71
1.60 1.72
1.37 1.76
1.38 1.74
1.53 1.67
1.52 1.69
1.55 1.68
1.52 1.70
1.47 1.70
1.43 1.67
1.57 1.68
1.66 1.76
1.58 1.75
1.68 1.72
1.67 1.83
1.58 1.87
1.70 2.06
1.55 2.10
1.58 2.14
1.90 2.13
1.88 2.08
1.90 2.09
1.75 2.19
1.70 2.22
1.69
1.00



0.93
 0.90
 0.85
 0.84
 0.77
 0.70
 0.85
 0.92
 1.14
 1.37
 1.50
 1.56
 2.00
 2.10
 2.13
 2.20
 2.25
 2.28
 2.18
 2.17
 2.15
 2.12
 2.25
 2.15
 2.20
 2.18
 2.21
 2.30
 2.37
 2.34
 2.33
 2.35
 2.38
 2.37
 2.50
 2.55
 2.93
 2.90



081, 91
 231, 141
 251, 181
 181, 281
 051, 061
 841, 861
 091, 012
 211, 012
 991, 412
 561, 902
 891, 061
 291, 591
 491, 491
 091, 021
 851, 502
 551, 501
 851, 012
 091, 012
 541, 902
 591, 412
 591, 522
 581, 522
 661, 422
 861, 082
 281, 812
 502, 512
 581, 512
 591, 512
 541
 421
 801
 660
 580
 820
 501
 581
 821
 812
 891, 912
 891, 902
 881, 912
 841, 912
 841, 912
 851, 861
 091, 561
 851, 881
 291, 281
 821, 821
 871, 821
 481, 902
 641, 902
 851, 502
 641, 502
 051, 061
 491, 881
 891, 921
 851, 871
 051, 851
 861, 861
 251, 661
 911