

Vähänkyrön Hyyriän kylän Palomäellä tutki ylioppilas Esko Sarasmo, apunaan ylioppilas V. Maajoki VELY:n rahoittamalla kaivausmatkalla Vähän- ja Isonkyrön pitäjissä kesäkuussa 1939 Aspelinin luetteloimat rauniot n:o 45 ja 40 19-26/6 1939 välisenä aikana. Rauniot ovat pitäjäkartan mukaan 4 km pohjoiseen Vähänkyrön kirkosta.

Hyyriä, Palomäki, Röykkiö  
N:o 45.

Kertomukseen liittyy kartta VI; valokuvat n:o 19-25 (luett. n:o 13207-16 ); KM 11049:1-12.

Hyyriän kylän takalistolla on toistakymmentä hautarauniota pienellä alalla. Niistä ei ollut yhtään aikaisemmin tutkittu, mutta aikoinaan on niitä melkein kaikkia voimallisesti pengotettu ja hyvällä asiantuntemuksella s.o. aina silmäkivien, päivänpuolelta. Karjantien varressa oleva raunio N:o 45 oli kuitenkin nähtävästi epämääräisen muotonsa takia säilynyt penkomiselta ja valittiin nyt kaivettavaksi.

Röykkiö oli Palomäki 1. Palonmaa-nimisen matalahkon metsäisen mäen eteläreunalla Lukkarla n:o 4 maalla Munkan maan rajalla. Hyyriän karjantie kulkee röykkiön länsipuolelta 18 m:n päässä. Mäen reunassa on tällä kohdalla vähäistä kallioharjanetta. Kiveys on sen päällä, pinta kaakkoon; Kytökarjanneva-nimistä kapeaa peltoaukeata kohti viettävää. Pellon pinta on 2 m röykkiön alareunaa alempana - punnituskorkeus 4.40 m.

Ennen kaivausta raunio oli kauttaaltaan kohtalaisesti samaloitunut ja kasvoi katajia ja joitakin nuoria haapoja. Reunosat olivat kokonaan metsäturpeen peitossa. Puhdistuksessa paljastunut kiveys oli muodoltaan epäsäännöllinen 20 x 17 m laaja, matalan kekomainen, keskellä suurehko silmäkivi. Kun pinta kuitenkin oli kalteva ja reunat hyvin epämääräiset, on hyvin ymmärrettävissä, että se oli välttänyt haudan ryöstäjien huomion.

Tutkittaessa todettiin rauniossa olevan kiviä yleensä vain 1-2 kerrosta. Kekomainen muoto johtui suureksi osaksi alustana

olevan kallion kuperuudesta. Länsi- ja lounaisosassa kivet sijaittivatkin suoraan kallion päällä. Etelässä rinteessä olevassa osassa oli kiviä yhdessä kerroksessa, välissä kivettämiäkin aluja. Ainoastaan itäpuoliskossa olevan notkelman täytteeksi oli paksummalti kiviä kasattu. Kooltaan röykkiön kivet olivat sekalaisia, yleensä suurehkoja, miehennostannaisia ja sitä suurempia.

Hautausjätteitä saatiin vain vähän:

1 (-2) särmikkään luunuolen paloja 11049:1-2, 6, 9	
luuhelaa	:3
värttinänpyörän pala, luuta	:5
kovasin	:10
poltettua luuta 175 gr	
rautaesineen paloja 20 gr.	

Luualue oli pari metriä silmäkivestä lounaaseen. Enin osa luista oli kiven 0,93/1,54 ympärillä, mutta tässäkin niitä oli heikosti. Kulttuurimaata oli n. 5 sm paksulta, vaikeasti humusmaasta eroitettavissa. Hiiltä oli siinä joitakin siruja. Lähempänä silmäkiveä oli lisäksi laajahko alue heikkoa nokimaata.

Löydökset olivat kovasinta lukuunottamatta luualueessa. Nuolenpalat 11049:9 aivan sen reunassa, jossa ei enää ollut pidetty maatakaan. Kovasimen kuuluminen haudan kalustoon on epävarmaa; todettakoon sen kuitenkin sijainneen lähellä luualuetta.

Kivikate löytöpaikalla oli käytännöllisesti katsoen olematon ja siksi onkin lähellä olettamus, että hautaa olisi ryöstetty ja löydösten vähälukuisuus siis siten selitettävissä. Kiveyksessä ja kulttuurimaassa ei kuitenkaan ollut mitään merkkiä siitä. Luualue oli verraten yhtenäinen, luuta oli varsin vähän ja pääosa keskittynyt yhden kiven ympärille. Kaikki näyttää viittaavan siihen, että hautaus alkuaankin olisi ollut vähäinen. Kalustossa oli kuitenkin sekä miehen että naisen tarve-esineitä.

Tutkimusten jälkeen röykkiö entistettiin.

Hyyriä,  
Palomäki  
Röykkiö  
n:o 40.

Kertomukseen liittyy kartta VII;  
valokuvat n:o 26-31 (luett. n:o 13217-23);  
KM 11049:13-27.

Edellisen röykkiön perusteella voitiin Hyyriän kylän rau-  
niot ajoittaa vain summittaisesti. Siksi oli tarpeen tutkia tääl-  
tä toinenkin hautaröykkiö, joksi valittiin n:o 40. Se sijaitsi  
myös Palomäellä 250 m itään n:o 45:stä Klankkila n:o 5 maalla.  
Valinnan perusteena oli röykkiön pieni koko ja se seikka, että  
ryöstäjien kuopat sinä olivat suppeahkot eivätkä käsittäneet ko-  
ko silmäkiven eteläpuolta.

Röykkiö oli Palomäen kaakkoiskolkassa tiuhassa metsässä 30 m  
päässä Karjannevan pohjoisreunasta, metsätien varressa. Sijainti-  
paikka on etelään kaltevaa maata, jossa vähän matkan päässä ki-  
veyksestä on toista metriä korkea terassi ja sitten jatkuu  
rinne jälleen loivana pellon tasolle. Pelto on  $2\frac{1}{2}$  m röykkiötä  
alempana (4,6 m röykkiön kiintopisteestä punnittuna). Lähimmät  
muut röykkiöt ovat: luoteessa 40 m:n päässä korkeahkolla kal-  
liolla n:o 39 ja n:o 41 idässä 30 m:n päässä.

Tutkittu kiveys oli kooltaan 10 x 12 m, metriä korkea,  
lattean kekomainen ja keskellä oli suuri silmäkivi. Ennen kai-  
vausta se oli kauttaaltaan heikosti sammaloitunut, reunaosat koko-  
naan metsäsammalen peitossa ja keskuskuopanteetkin nurmettuneet.  
Näitä ryöstäjien aikaansaannoksia oli nimittäin kaksi, toinen  
silmäkiven länsi- toinen itäpuolella. Molemmat ulottuivat kiveyk-  
sen pohjaan asti. Näiden lisäksi oli röykkiössä vain joitakin  
vähäisiä matalia kuopanteita.

Kivet olivat sekasuuruisia, yleensä pienehköjä, miehennostannai-  
sia ja sitä pienempiä ja runsaasti oli nyrkinkokoisiakin mukuloi-  
ta. Pohjakivinä oli pääasiassa suuria parin miehen liikuteltavia  
kiviä.

Lut ja löydökset olivat röykkiön silmäkiven eteläpuolella,  
kapeahkolla 3 m pitkällä alueella, siitä tavattiin:

rautainen puukonterä (?)	11049:25
2 (-3) särmikästä luunuolta, paloja	:14, 19-20
luulusikan (?) palasia	:15
raudan palasia	
polettua luuta 530 gr	

Kauimpana silmäkivistä luita oli kiven 2.46/3.04 alla, mutta kulttuurimaata ei vielä siinä ollut. Löydön 25 luona oli tiuhasti luita heti maanpinnasta (korkeus 3.00) alkaen. Esine oli koskematon pohjamaata vastassa. Sen itäpuolella oli luualueessa heikosti nokea ja muuallakin löydösalueella oli hiilensiruja ja pohjasorassa paikottain liettynyttä nokea. Kulttuurimaata oli 30 sm paksulta.

Tästäkään röykkiöstä ei siis onnistuttu saamaan löydöksiä, jotka tekisivät sen tarkemman ajottamisen mahdolliseksi. Särmikkäät luunuolet, joita oli, ovat yleisiä Pohjanmaan nuoremman kansainvaellusajan polttohaudoissa, ja sellaisiahan oli myös röykkiössä 45. Hautakalusto on yksinomaan miehelle kuuluvaa, eräs varrasmainen raudanpala on mahdollisesti osa keihäänkärjestäkin, Koska toinen ryöstäjien tekemistä kuopanteista sattui juuri luualueen keskelle, on mahdollista, että kalustoa on haudasta hävinnyt. Löydösmaassahan näytti myös olevan pengonnan merkkejä. Ilmeisesti kaiveminen ei kuitenkaan ole ollut kovin laajaperäistä eikä ole ulottunut juuri paikalla olleen kuopanteen pohjaa laveammalle, sillä esimerkiksi kiven 2.39/2.81 juurella oli raudanpaloja vielä peräkkäin jätteenä siihen sijoilleen ruostuneesta rautaesineestä. - Kaivauksen jälkeen kivet koottiin ennalleen.

#### Uusi hautaraunio.

44a, rauniopohja, koko 16 x 15 m, pengottu läpikotaisin, keskellä kivettömiä aloja. Sijaitsee n. 400 m etelään rauniosta n:o 40 ja 200 m lounaaseen rauniosta n:o 44 Kytökarjannevan eteläpuolella 5 m pellon reunasta kalliolla.

*Erkko Karasmo*

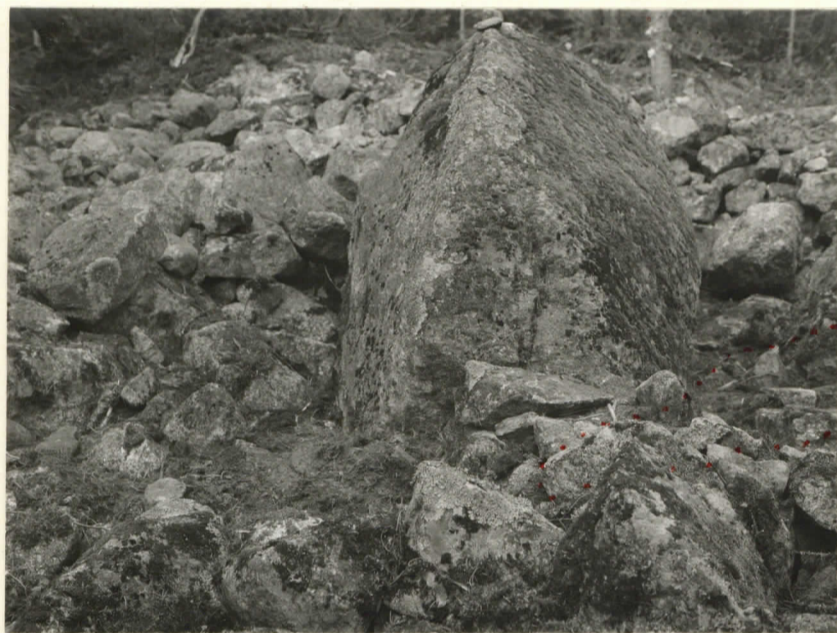
Vähäkylä, Hyypriä, Palomäki, röykkiö n:o 40.



Valok. T. Sarasmo.

13221

29. Röykkiön eteläosa laimesta, kaakkoissektorin kavelaan.



13222

30. Kuopanteet silmäkiven luona louhaasta, luualuetta (..).



13223

31. Profili O-W louhaasta 23.6.

T. Sarasmon kivi. kerf. v. 1939.

Huhmansaari ↘ ↙ Palomäki & Palonmaa

Vähäkylä, Hyyriä, Palomäki.

Valok. N. Saraamo.



13207

13208

19. Hyyriän Huhmansaari ja Palomäki lounaasta ja röykkiöt 38, 37 (w) ja 45 (x).



13209

20. Röykkiö 45 lounaasta Karjannovan etelälaidalta, vasemmalla karkantie.

N. Saraamon kuv. kesk. v. 1939.

Vähäkylä, Hyyriä, Palomäki, löytkio n<sup>o</sup> 45.



Valok. T. Sarasmo.

silmäkivi

13210

21. Löytkion eteläpuoli puhdistettuna kaakosta.



13211

13212

22. Löytkio puhdistettuna pohjoisesta kaakkoisosaan  
kaivetaan, muu koskematon. Löytköalue (....). 19.6.



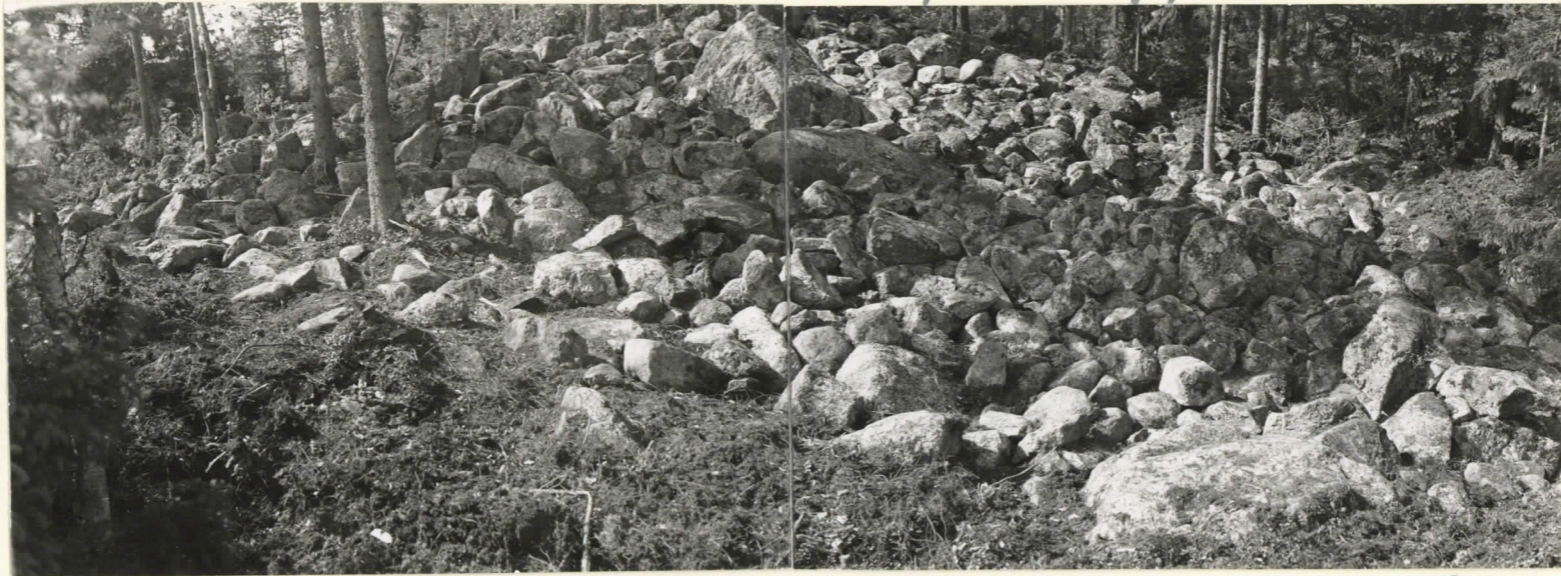
13213

23. Löytkion profiili O-X idästä 21.6.

(T. Sarasmon kair. kert. v. 1939.

Vähäkylä, Hyyriä, Palomäki, räykkö n:o 45.

Valok. P. Sarasmo.



13214

13215

24. Räykkö' pinnatutkimuksen jälkeen kaakosta 19.6.



13216

25. Itäosan otkelma ja profiili O-W eteläkaakosta 20.6.

P. Sarasmon kair. kert. v. 1939.



Vahäkylä, Hyyriä, Palomäki.

Kaivok. V. Sarasmo.

Palomäki →



← Palomäki

13217

26. Palomäen kulmaus kaakosta, Nisnevan takana Palomäki.  
Löytkiöiden sijaintipaikat vasemmalla: n: 39, 40 (x), 41, 43, 42.



13219

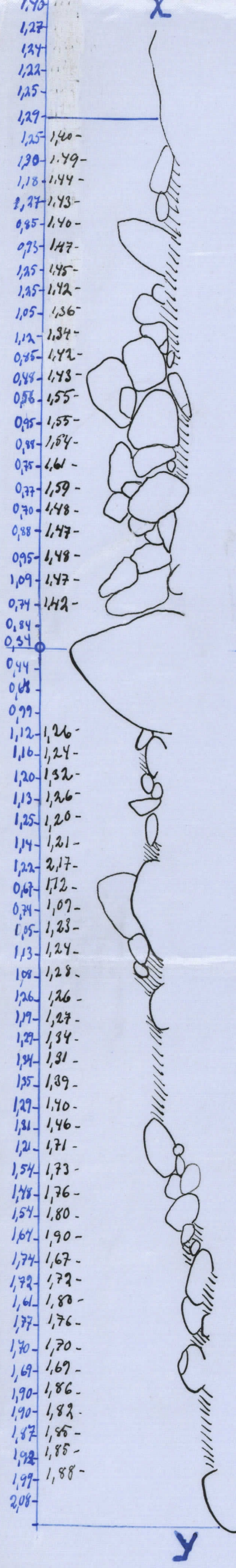
27. Löytkiö n: 40 pintapuhelituksen jälkeen idästä.



13220

28. Kuin edellä, maatalammalta kiveä, löykosäalue (...).

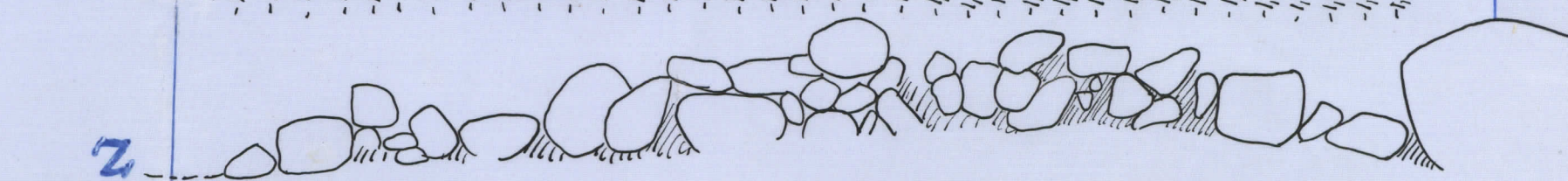
A. Sarasmo kaivok. v. 1939.



1,27  
 1,24  
 1,22  
 1,25  
 1,29  
 1,25-1,40-  
 1,30-1,49-  
 1,18-1,44-  
 1,27-1,43-  
 0,95-1,40-  
 0,75-1,47-  
 1,25-1,45-  
 1,25-1,42-  
 1,05-1,36-  
 1,12-1,34-  
 0,85-1,42-  
 0,48-1,43-  
 0,86-1,55-  
 0,95-1,55-  
 0,88-1,64-  
 0,75-1,61-  
 0,77-1,59-  
 0,70-1,48-  
 0,38-1,47-  
 0,95-1,48-  
 1,09-1,47-  
 0,74-1,42-  
 0,84  
 0,54  
 0,44  
 0,68  
 0,99  
 1,12-1,26-  
 1,16-1,24-  
 1,20-1,32-  
 1,13-1,26-  
 1,25-1,20-  
 1,14-1,21-  
 1,22-2,17-  
 0,67-1,72-  
 0,74-1,07-  
 1,05-1,23-  
 1,13-1,24-  
 1,08-1,28-  
 1,26-1,26-  
 1,17-1,27-  
 1,29-1,34-  
 1,34-1,31-  
 1,35-1,39-  
 1,27-1,40-  
 1,31-1,46-  
 1,21-1,71-  
 1,54-1,73-  
 1,78-1,76-  
 1,54-1,80-  
 1,67-1,90-  
 1,74-1,67-  
 1,72-1,72-  
 1,61-1,80-  
 1,77-1,76-  
 1,70-1,70-  
 1,69-1,67-  
 1,90-1,86-  
 1,90-1,82-  
 1,87-1,85-  
 1,92-1,85-  
 1,97-1,88-  
 2,08



-1,164  
 -1,164  
 -1,163  
 -1,63-1,55  
 -1,60-1,54  
 -1,56-1,19  
 -1,51-1,51  
 -1,53-0,72  
 -1,53-1,08  
 -1,50-1,04  
 -1,46-1,17  
 -1,45-1,14  
 -1,42-1,10  
 -1,45-0,72  
 -1,45-0,67  
 -1,47-0,98  
 -1,39-0,66  
 -1,40-0,72  
 -1,41  
 -1,41-0,64  
 -1,26-0,65  
 -1,24-0,44  
 -1,24-0,40  
 -1,22-0,68  
 -1,12-0,65  
 -1,22-0,70  
 -1,21-0,72  
 -1,17-0,44  
 -1,15-0,46  
 -1,11-0,64  
 -1,18-0,71  
 -1,14-0,68  
 -1,16-0,58  
 -1,22-0,80  
 -1,27-0,78  
 -1,80-0,95  
 -1,25-0,91  
 -1,61-0,91  
 -1,55-0,52  
 -1,52  
 -1,43  
 -1,34  
 -1,34





# VÄHÄKYRÖ, HYYRIÄ, PALOMÄKI

## Röykkiö n:o 40 Klankkila n:o 5 maalla.

E. Sarasmon kaivaus 22-26.6.1939.

Kartan tehnyt V. Maajoki.

- ////// poltettua lauta
- x 13-27 KM 11049 alanumeroita
- TTT raudan paloja
- ////// nokimaata
- 0.00- kiveyksen pinta
- 0.00- kiveyksen pohja
- - - - kiveyksen kuoppa

X

1,57  
1,58  
1,51  
1,48  
1,50-1,50  
1,30-1,72  
1,39-1,78  
1,45-1,88  
1,77-1,93  
1,77-1,94  
1,70-2,07  
1,69-2,23  
1,68-2,25  
1,77-2,39  
1,80-2,45  
1,75-2,49  
1,77-2,50  
1,79-2,50  
1,78-2,51  
1,98-2,53  
2,07-2,56  
2,38-2,61  
1,77-2,62  
1,44  
1,22  
1,26  
1,34  
1,41  
1,50  
1,71  
1,99

