

Kertomus Vähänkyrön Saarenpään kylän Ainmaalla, Mullo n:o 3:n (om. Aliina Mullo) maalla-olevan röykkiön n:o 31b (merkitty Aspelinin röykkiökarttaan) kaivauksesta, jonka suoritti ylioppilas Esko Saraso apunaan ylioppilas V. Maajoki ja maisteri Hilikka Vilppula Velyn (Vaasan Entiset Lyseolaiset ry.) rahoittamalla 15/6 - 15/7 1938 tehdyllä kaivausmatkalla Vähänkyrön ja Isonkyrön pitäjissä.

Liitteenä kartat n:5 ja 6, valok. 16-23. (Päiväk. 16/7 -38, K.M. 10850:1-35, levyt 12122-31). Ks. myös E. Sarasmon kertomukset kaivauksista Saarenpäässä 1937.

Vähänkyrön Saarenpään kylän hautaröykkiöistä tutkittiin 1937 n:ot 30 ja 31. Professori A. Äyräpää piti vielä suotavana röykkiön n:o 35 b kaivausta, koska siinä oli eräs rakenteellinen erikoisuus. Sateisten säiden takia oli mainittu röykkiö maatasoisena ja alavalla paikalla sijaitsevana kuitenkin kokonaan veden vallassa. Tutkittavaksi valittiin sen vuoksi korkealla sijaitseva röykkiö 31 b. Se oli pienessä Ainmaan metsikössä Saarenpään kylätien länsipuolella 25 m tiestä. Paikalla on kivikkoisen rinnenmetsikön tasanne, maa viettää jo hieman länteen Orkonnotkoon, jolla suunnalla 200 m:n päässä on v. 1937 tutkittu röykkiö n:o 31.

Röykkiö näytti koskemattomalta, se oli paljas, vain heikosti sammaloitunut lukuunottamatta reunaosia, jotka olivat metsäturpeen peitossa. Se oli vain vähän kumpumainen, kooltaan 12 x 12 m. Keskellä oli suuri lähes 4 m:n läpimittainen tasapintainen silmäkivi, joka kohosi metrin verran kiveystä ylemmäksi. Erityistä reunakiveystä ei ollut. Kivet olivat suurehkoja, enin osa miehennostannaisista päänkokoisiin, mutta runsaasti suurempia kiviä ja nyrkinkokoisiakin.

Heti pintapuhdistuksen jälkeen oli läntisessä, alamaan puoleisessa osassa havaittavissa n. 2 m leveä kiveystä ympäröivä (~~kivikkois-~~) maavalli, joka sisäpuolelta oli röykkiön tasolla, ulkopuoli laskeutui loivasti metsätasoon (valok. 18). Tutkittaessa maavalli osoittautui erikoislaatuiseksi pienistä kivistä tehdyn polttorovion jäännökseksi. Sen rakenne saa-

tiin selville poikittaisia koeojia kaivamalla ja laadittiin poik-
kileikkauskartat (ks. myös valok. 21-23).

Profiili a - b: roviojäännös oli oikeastaan röykkiöalueella.
Siinä onkin metriä paksun roviomaan seassa joitakin suuria röyk-
kiökiviä. - Roviojäte oli kokonaan tulen rapauttamaa kivisoraa ja
vahvasti tulen turmelema nyrkin- ja päänkokoisia kiviä. Nokea
oli vain pilkkuina siellä täällä.

Ristikkäisprofiilissa X - Y on roviomaata edellisen tavoin
röykkiön reunaosassakin (ks. valok. 20 ja 22). Roviojäännös on
75 cm paksu; nokea siinä on etupäässä vain pohjaosassa ja
suurten kivien reunojen alla. Roviomaata jatkui vielä n. 4 m
röykkiön reunan, ulkopuolelle nokisempana, mutta ohenevana kerrokse-
na, joka vähitellen muuttui pintanoen värjäämäksi mäkisoraksi.

Prof. c - d: roviojäte röykkiön ulkopuolella, n. 25 cm pak-
su. On jonkinverran nokipitoisempaa kuin edellisessä profiilisi-
sa ja pohjalla on mäkisorassakin liettynyttä nokea.

Prof. e - f: lähettä röykkiön reunaa on valli 1/2 m pak-
su sisältäen palamattomia kiviä ja mäkisoraa, seassa roviokiviä
ja runsaanlaisesti nokea. Reunan ulkopuolella se muuttui paljaak-
si roviojäännökseksi, joka jo on kauttaaltaan noen värjäämää.
N. 4 m:n matkalla on vallin alla kallio. Sen päällä oli pai-
koin lähes 5 cm vahva ilmeisesti luontainen sorakerros. Siinä
ei ollut tulen jälkiä, vain liettyneitä nokijuovia. Välittömäs-
ti muramaan alla olevassa kalliossa ei myöskään ollut tulen-
pidon merkkejä. - Rovioma ympäröi kaarena jokseenkin koko röykkiön
länsipuolen hajoitettuna 2 - 6 m leveäksi, ja n. 16 m pitkäksi
valliksi, joka osittain oli röykkiön alueella. Tätä kivi ja mura-
massaa oli n. 15 m.

Löydöksinä röykkiöstä saatiin:

rautainen kilvenkupura 10850:34

pieni pronssikiekko, riipus 10850:18

kovasin 10850:12

4-5 luista nuolenkärkeä, paloja 26

poltettua luuta n. 830 gr

27 hevosen poskihammasta

7 hevosen etuhammasta

polttamattomia hevosen(?) luun paloja

Poltetut luut olivat kapeahkolla n. 4 m pitkällä alueella silmäkiven eteläpuolella alkaen metrin päästä siitä ja ulottuen reunaan. Tähän on nähtävästi suoritettu polttohautaus, vaikkakin esinelöydökset supistuivat pronssirenkaaseen 10850:18 ja luunuolen paloihin. Luut olivat 15 - 20 cm paksussa jonkin verran noen sekaisessa pidellyssä maassa. Miltei kaikkialla röykkiössä oli muuten pohjamaan pinta nokista. Ettei se ainakaan kaikki ollut kivien välistä solunutta, osoitti sen esiintyminen joidenkin kivien alla. Kilvenkupura oli aivan erillisenä luuttomalla alueella silmäkiven länsipuolella. - Röykkiö ei kylläkään ollut aivan koskematon, vaan silmäkiven itäpuolella oli n. 3 m pitkä jälleen täytetty kaivanto. Kivet siinä olivat löysemässä kuin muualla röykkiössä ja humusmaa pysähtynyt syvemmälle. Omituista oli, että tässä oli pohjamaatakin kaivettu vielä metriä syvälle. Maata siitä oli luotu kummuksi ruutujen F - G:5 alueelle. Pienempi kumpare mäkiSORAA oli myös silmäkiven länsipuolella B - C:5:ssä. Tämä kaivaus tuskin on ollut syynä röykkiön löydösköyhyyteen, sillä se ei ole luualueella. Joitakin luun siruja oli kyllä sen itäpuolella ruudussa F:5. - Eteläiseltä luualueelta, vieläpä aivan pronssiesineen luotakin, löytyi muutamia hevosen hampaita ja polttamattomia suuren luun paloja. Varsinaisesti tällaisten löydösten alue oli kuitenkin roviomaa. Niitä oli siinä hyvin hajallaan etupäässä kuitenkin röykkiön eteläpuolella olevassa nokisemmassa osassa. Ne olivat irrallisina, muutamat lähellä pintaa, toiset 1/2 m syvemmällä (ks. valok. 23). Ainoastaan 5 etuhammasta (10850:8) oli yhdessä, juurien ympärillä leukaluun jätteitä. Tämä osoittaa hevosen jäännösten kuuluvan osana roviojäännöksiin. On myös ilmeistä että röykkiö ja roviojäännös kuuluvat yhteen. Sitä osoittaa jo edellä mainittu hevosen hampaiden löytyminen poltetun luun alueesta. Vastaavasti oli myös joitakin poltetun luun siruja roviomaan seassa.

Vielä paremman todistuksen tarjoaa roviojäännöksen ja røykkiökiveyksen keskinäinen asema. Kuten jo profiiliselostusten yhteydessä kävi ilmi, korvaa roviomaa suorastaan osan røykkiökiveyksestä luoteissektorin alueella. Toisaalta voi todeta røykkiön olevan jo valmiiksi hahmoitellun ennen roviomaan siirtelyä. Useassa koeojassa oli havaittavissa, että røykkiöön päin tultaessa ensimmäinen roviomuraan ilmestyvä palamaton kivi oli aivan pohjalla ja juuri røykkiön reunan kohdalla. Joko tästä sitten alkoi heti täyskorkuinen røykkiökiveys tai jatkui roviomaata, joukossa nyt kuitenkin runsaasti palamattomia kiviä, vielä jonkun matkaa. Varsinainen røykkiökiveyksen alue on säännöllisen pyöreä. Røykkiötä voisi tämän johdosta pitää paikalla alkuperäisenä ja roviojätettä sekundäärisenä. Käytännöllisesti katsoen ne kuitenkin lienevät samanaikuisia ja yhteen kuuluvia, sillä silloin kun røykkiön kiveystä vielä on tehty, on nähtävästi roviomaatakin tuotu sen reunustoille.

Røykkiö sinänsä on aivan tyypillinen polttohauta. Paikalle lie-nee haudattu vain yksi henkilö, luunuoelten paloista päätellen mies. Kilvenkupura, joka on n. s. suomalaista tyyppiä, ajoittaa røykkiön suunnilleen 600:n vaiheille j. Kr. Tämän kupuran yhteenkuuluvaisuus røykkiön hautauksen kanssa voi kyllä olla kyseenalainen.

Se oli löydettyäessä aivan silmäkiven juurella, kärki kiveä kohti. Sisässä oli aivan samanlaista nokista roviSORaa, jollaista røykkiötä kiertävä vallikin oli. Se oli ehkä löytöpaikalleen heitetty roviomaata lapioitaessa, ja voi silloin olla jäännös jostain aikaisemmasta hautauksesta. Roviojäännöksen suuri määrä ja siinä kauttaaltaan olevat erittäin vahvat polton jäljet ovat helpommin ymmärrettävissä olettamalla saman roviON pohjan palvelleen pitemmän aikaa ja siihen vain joka polttoon tuodun lisää kiviä. Tällaiseen viittaa myös hevosen hampaiden ja luiden sijainti perin hajallaan. Kallojen on nähtävästi roviomaata liikutellessa täytynyt olla lahoamassa, jotta hampaat kaikki ovat päässeet irralleen ja hajalle. Poikkeuksena olivat vain mainitut 5 etuhammasta. - Rovion pohjalla vai syrjilläkö sijaiten ne ovat välttyneet palamasta, jääköön ratkaisematta. Epävarmaa on myös, missä rovio alkuaan on sijain-

nut. Lähinnä sen paikaksi olettaisi ruutujen B - C:1 aluetta, jolta hevosen hampaatkin valtaosaltaan löytyivät ja jossa roviomaa oli kauttaaltaan noen värjäämää, C:1:ssä suurimmaksi osaksi aivan nokimustaa. Tällä kohtaa oleva kallioperusta vain ei näyttänyt tulesta kärsineen.

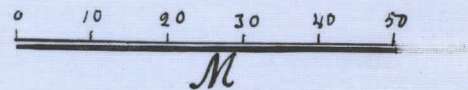
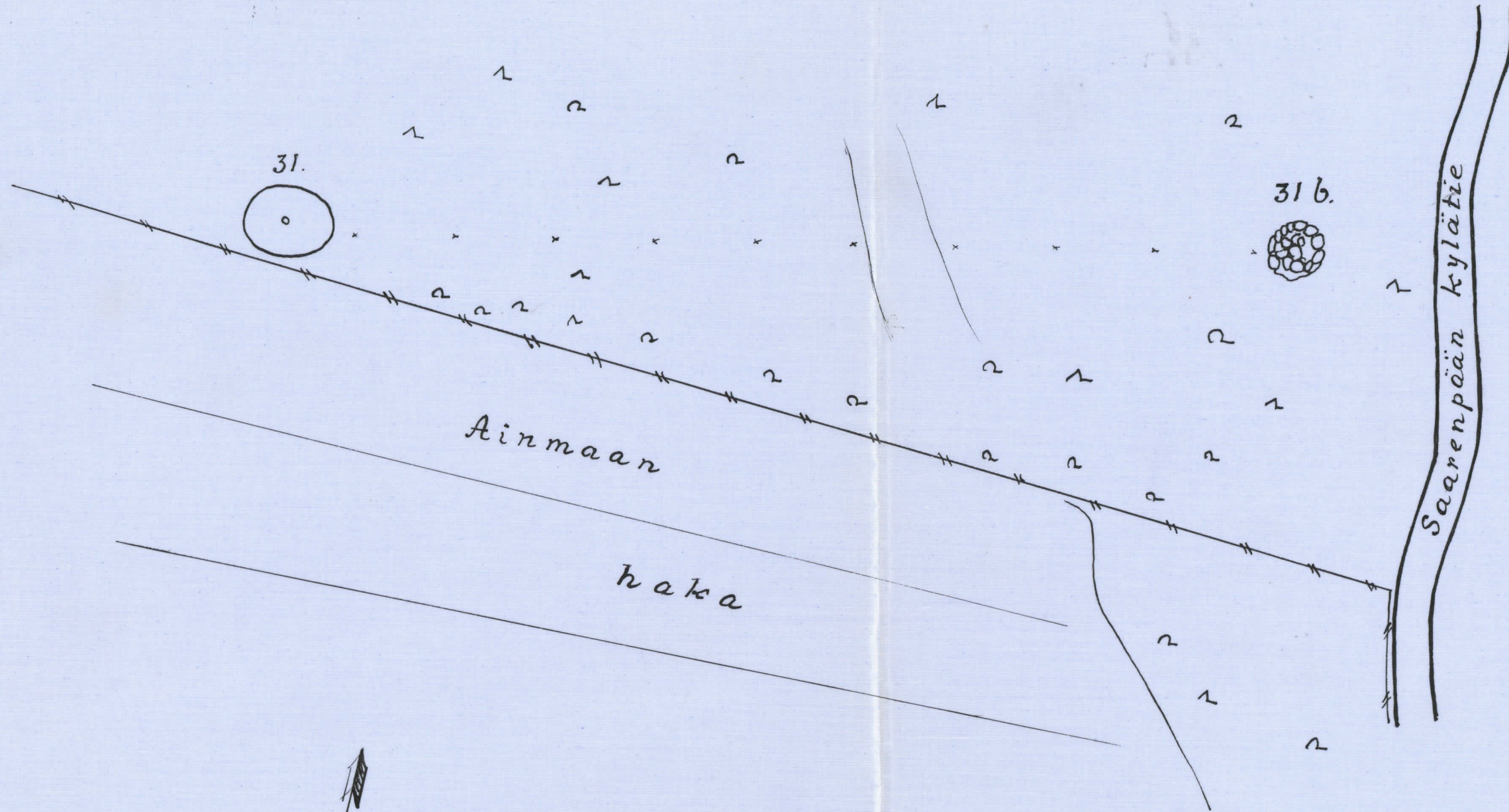
Röykkiön hevosen jäännökset voitiin todeta kuuluneen kahdelle hevoselle. Talteen saatujen poskihampaiden lukumäärä 27 ylittää kolmella yhden hevosen tätä lajia olevien hampaiden määrän. Löydetyt etuhampaat vahvistivat asian; niistä päätellen toinen hevosista on ollut nuori, parhaassa iässä, toinen taas aivan ikäloppu. Luultavasti olisivat loputkin näiden kahden hevosen hampaita löytyneet, jos roviomaa kokonaisuudessaan olisi tutkittu. Kun ei siitä kuitenkaan mitään muuta voitu olettaa löytyvän ja koeojilla oli sen rakenne saatu selvitetyksi, ei katsottu olevan syytä enempään kaivamiseen ja vallilla kasvavien lukuisien puiden hävittämiseen. - Kaivauksen jälkeen röykkiön kiveys kasattiin ennalleen.

Korkeus
merestä.

Röykkiön korkeus punnittiin prof. A. Äyräpään vaakitseman "Jättiläisten tien" päatekiveen. Kiven korkeus on notkossa olevan ojan veden pinnasta 1,91, vedenpinta on 13,61 m meren pintaa korkeammalla. Röykkiö 31 b:n kiintopisteen korkeus merestä on $10,80 \times 13,61 \times 1,91 = 26,31$. Röykkiön pohja on n. $1\frac{1}{2}$ m kiintopistettä alempana ja korkeus merestä siis n. $24\frac{3}{4}$ m.

Esko Sarasmo

Kartta 5



1:1000

Vähäkyrö, Saarenpää, Ainmaa, Mullonmäki
Kartan piirsi V. Maaajoki.
6.7.-38.
E. Sarasmon kaivaus.

Vähäkylä, Saarenpää, Oinmaa

Pöykkö 316.



lv. 12122

16. Pöykkö pintapuhdistuksen jälkeen koillisesta 29/6.



lv. 12123

17. Pöykkö puhdistettuna, idästä 29/6.



lv. 12124

18. Länsireunan roviopäännösvaltia prof. a-b ja e-f väliltä;
valok. pintapuhd. jälk. lounaasta 29/6.

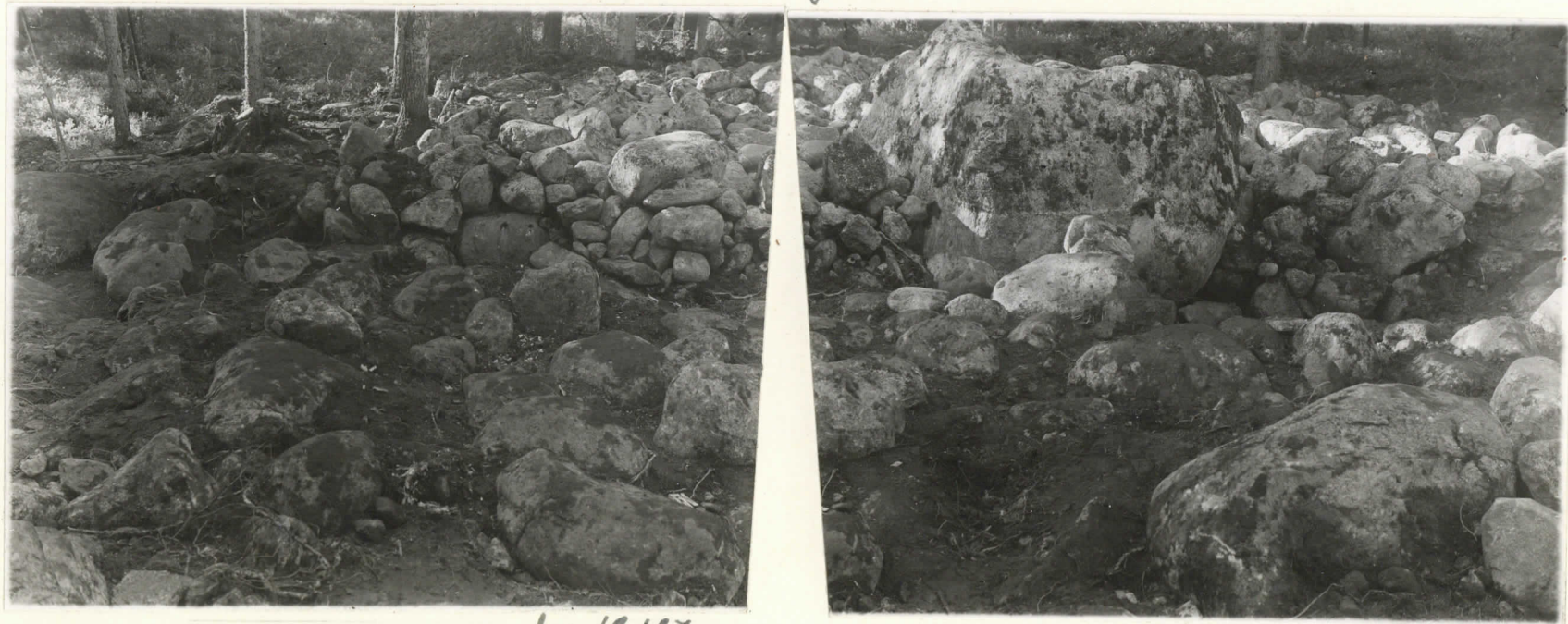
17. Sarasmon kaivaus - 38.



lv. 12, 125

lv. 12, 126

19. Rōykkio' puhdistuksen jälkeen etelästä.



lv. 12, 127

lv. 12, 128

20. Rōykkion eteläpuolisko kuveyksen poistamisen jälkeen ja prof. 7-4. Vasemmalla rorijäännoksen nokea, silmäkiven oikealla murkalla kuoppa. Valok. etelästä 30%.

7. Saasamon kivi. lv. 12. - 38?

Vahäkkyö? Saasenpää? Ohimmaa, rōykkio' 910.



lev. 12129

21. Poriojäänmöstä luoteessa, valok. kaakosta.



lev. 12130

22. Poriojäänmöstä profiilista x-0, valok. etelästä 1/7.



lev. 12131

23. Poriojäänmöstä etelässä, röykkiökivi (→), hevosen hampaista (☺)
Valok. lännestä 6/7.