

YLI II 76 HALAJÄRVENKANGAS E - 972 01 0076

Tarkastus 11.6.2003

Kohteen nimi: Halajärvenkangas E
 Määritys ja mj-luokka: asumuspainanteita. II.
 Peruskartta: 3512 07 YLI-II
 Koordinaatit: x = 7256 24-34, y = 3442 88 - 3443 06, z = 60 - 62,5
 Kylä, kylänosa: Karjala, Halajärvi
 Tila, rek:no: 16:46, 93:2 ja 16:84

Yli-Iin Halajärvelle tekeillä olevan ranta-asemakaavan alueella on yksi tunnettu muinaisjäännös: Halajärvenkangas E, joka löydettiin vuoden 1998 kunnassa tehdyn perusinventoinnin yhteydessä. Tuolloin kohteessa havaittiin 11 – 12 asumuspainannetta.

Pohjois-Pohjanmaan museon vs. tutkijana toimiva allekirjoittanut teki Museoviraston pyynnöstä paikalla tarkastuskäynnin, jonka tarkoituksena oli määrittellä kohteen rajoja tarkemmin kuin perusinventoinnin yhteydessä oli ollut mahdollista. Erityisesti pyrittiin tarkentamaan kohteen rajausta järvenpuoleisella sivulla ja itäreunalla. Paikalta havaittiin kolme aiemmin huomaamatta jäänyttä painannetta. Kaikki varmistettiin koekuoppitamalla. Myös kaksi lähimpänä rantaa olleen painanteen luonne varmennettiin koekuopilla. Koekuopissa tavatut kvartsit jätettiin paikoilleen.

Yli-Iin kirkosta noin 4,5 km luoteeseen, Halajärven kaakkoispään etelärannalla olevalla kankaallasijaitseva kohde kartoitettiin karkeasti käyttämällä hyväksi rajalinjoja ja etäisyyttä rannasta, erityisesti järvenpuoleisella osalla sekä painannealueen itälaidalla pyrittiin tarkkuuteen. Kohteesta tehty sijaintikartta (mk n. 1:2500) perustuu osin myös aiempiin inventointitietoihin, joita joiltakin osin jouduttiin tarkentamaan.

Aiemmat havainnot:

1. Painanne noin 10 metriä palstan 16:49 itärajasta länteen ja 100 metriä rannasta etelään. Halkaisija noin 5 m ja syvyys noin 50-60 cm. Tästä noin 25 m lounaaseen
2. Painanne, ala n. 4 x 5-6 m, syvyys n. 50-60 cm. Tästä n. 30 m WNW, palstojen 16:49 ja 93:2 rajalla
3. Painanne, halkaisija n. 8 m, (valleineen n. 14 m), syvyys n. 1 metri. Tästä n. 25 m NE ja 2:sta n. 25 m WNW
4. Painanne, ala n. 6 x 8 m, syvyys 80-100 cm. Tästä n. 13 m N
5. Painanne, halkaisija n. 6 m, syvyys 60-70 cm, länsireunalla maakiviä. Painanteesta 3 n. 30 m WNW
6. Painanne, halkaisija 5-6 m, syvyys 60-70 cm. Tästä n. 8 m N
7. Painanne, ala n. 7 x 8-9 m, syvyys n. 80-100 cm. Tämän länsipuolella noin 4 metrin päässä
8. Painanne n. 8-9 x 10 m, syvyys 80-100 cm, Painanteesta 7 noin 5 m NNE
9. Painanne, halkaisija 5-6 m, syvyys n. 50 cm. Tämän länsipuolella painanteista 7 ja 8 noin 5 m pohjoiseen
10. Painanne, halkaisija 5-6 m, syvyys 40-50 cm. Painanteesta 6 10 m SW
11. Painanne 6-7 x 8-9 m, syvyys 60-80 cm, vallia. Painanteesta 6 10 m W
12. Painanne, epämääräinen, kooltaan lähellä painannetta 6.

Uudet havainnot:

13. Painanne n. 20 m SW painanteesta 11, halkaisija n. 7 m, syvyys 50 – 60 cm, (kvartsia). Tästä n. 10 m W
14. Painanne, ala n. 5 x 7 m, syvyys n. 50 cm, (kvartsia) Tästä noin 20 m SW
15. Painanne, kuten painanne 14.
16. Painanne, ala noin 4 x 5 m, syvyys 20 – 30 cm, neliömäinen, (kvartsia). Sijaitsee n. 35 m ENE painanteesta 7 kankaan laakean laen reunalla järvenpuolella. Tämän länsipuolella maastollisesti vastaavalla paikalla epämääräinen rannansuuntainen kuoppa (K). Lisäksi painanteiden luona on alle puolenkymmentä, pientä pyöreää kuopannetta, joiden halkaisija vaihtelee 1,5 - 2 metrin välillä ja syvyys puolesta metristä metriin.

Kaikki nyt alueelta tunnetut painanteet ovat palstoilla 16:46 ja 93:2. Näiden itäpuolinen palsta 16:84 on luonteeltaan selvästi kivikkoista moreenia. Kuitenkin myös sen alueella, lähinnä kankaan lakialueella, on pintatarkastelussa havaittavissa aloja, jotka voivat olla raivattuja. Yhteen tällaiseen tehdystä koepistosta tavattiin työstetty kvartsi (kartan X-merkintä). Tämä osoittaa, että asuinpaikka jatkuu pitemmälle itään kuin varsinaiset painanteet osoittavat. Vaikka alueelle tehtiin koepistoja ei alueen rajautumista tällä suunnalla ollut mahdollista selvittää.

Kohde oli tarkastusaikana samassa kunnossa kuin viisi vuotta sitten. Asuinpaikka painanteineen samoin kuin välitön lähiympäristökin on erittäin hyvin säilynyt. Viereinen järvi lisää kohteen näyttävyyttä. Kierikin alueen ulkopuolisten painannekohteiden joukossa ko. kohde on yksi hienoimmista. Pääosin kierikin ulkopuoliset kohteet sijaitsevat paria poikkeusta (Kiimasuo NE, Järvikangas) noin 50 – 55 metrin tasoilla. Halajärven kohteen korkeus vastaa karkeasti Kierikin alueen Kuuselankankaan ja Kierikinkankaan korkeuksia. Halajärvenkankaan kohdetta voi asetella jokseenkin näiden aikaiseksi saariasuinpaikaksi.

Nyt tehdyn tarkastuksen perusteella on korttelin 8 kaikkien kolmen rakennuspaikan alueelle jäämässä osia muinaisjäännöksestä. Lisäksi on hyvin todennäköistä, että rakennuspaikoille johtavan tien alueella on myös osia asuinpaikasta, vaikka pintatarkastelussa ei kuoppia tms. olekaan näkyvissä. Rakennuspaikoilla 1 ja 2 painanteiden järvenpuoleinen reuna on vain noin 35 metriä rannasta. Rakennuspaikalla 1 voidaan 60 metrin korkeuskäyrää pitää kohteen alarajana, tästä itään asuinpaikan luonnollisena rajana voidaan nähdä jyrkähkösti järveen laskevan rinteen yläosassa oleva epäyhtenäinen muinainen rantakivikko, noin 35 – 40 metriä rannasta.

Mainittakoon, että myös kohteen itäpuolisen hiekkarannan alue sekä ulkoilureitti ja sen varrella olevan jo rakennetun kotapaikan ympäristö tarkastettiin. Ainoa mainittava havainto oli tervahauta, joka sijaitti kodan kohdalta noin 50 metriä järvestä pois päin ja noin 10 metriä ulkoreitistä länteen.

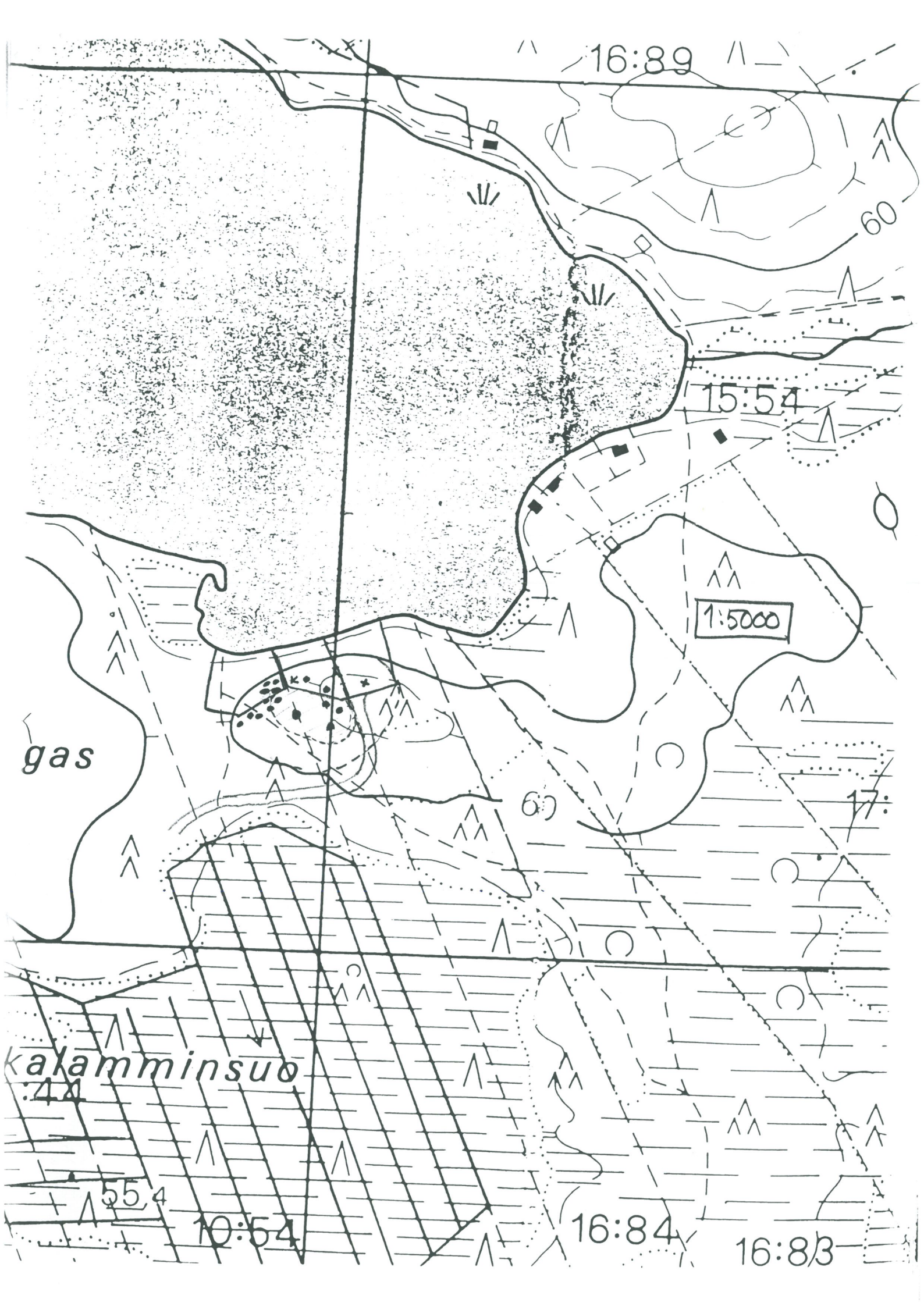
Aiemmat tutkimukset: Yli-Iin Inventointi 1998, M. Sarkkinen

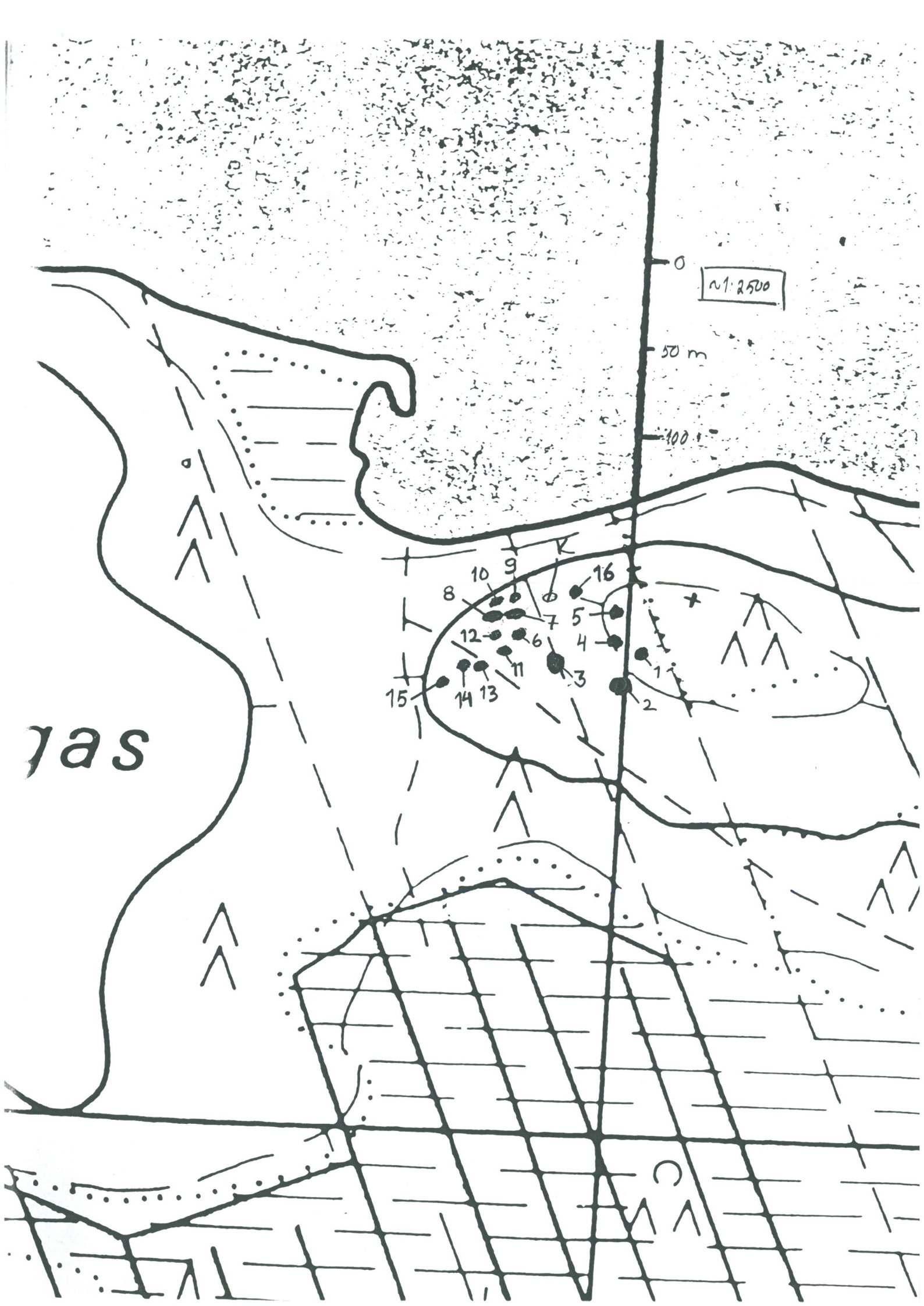
Kartta: Peruskartan 3512 07 YLI-II, (p. 1981) suurennot n. 1:5000 ja n. 1:2500. Jälkimmäiseen lisätty rakennuspaikat ja kaavaluonnoksen SM-rajaukset.

Oulussa 17.6.2003



Mika Sarkkinen





2500

50 m

100

gas

- 1
- 2
- 3
- 4
- 5
- 6
- 7
- 8
- 9
- 10
- 11
- 12
- 13
- 14
- 15
- 16