

ARKEOLOGISEN KOHTEEN TARKASTUS

972	01	0000
-----	----	------

Tunnistetiedot

Kunta: Yli-Ii Inventointinumero: 90 89
 Alue: _____ Luokka: 1
 Nimi: Saarikoski Ajoitus: Kivikautinen
 Kohteen laji: Asuinpaikka, asumuspain-
anteita

Kohteesta muita kortteja _____ kpl (ks. täyttöohjeet)

Tarkastaja: Petro Pesonen, Sirpa Leskinen kesäkuu 1999
ja Mika Koski

Sijaintitiedot

Peruskartta 3512 07 YLI-II Pinta-ala _____
 x = 7259 09-32 y = 3448 80-98 z = n. 55-62 mmpy
 Suunta ja etäisyys kirkosta tms. Yli-Iin kirkosta 6,5 km pohjoiskoilliseen

Hoito ja kunto (ks. täyttöohjeet)

A B C D E F G

Tila ja omistaja (ks. täyttöohjeet)

Kylä/kaupunginosa: Valtionmaa
 Tila/Rno/Nimi _____
 tai Kortteli/tontti/palsta _____

Omistaja: _____ Puhelin: _____

Osoite: _____ Postitmp: _____

Kiinteistötunnus vuokrattu, ks huomautukset

Lisää kiinteistöjä kpl

Aiemmat tiedot: -

Aiemmat löydöt: -

Tarkastuslöydöt: KM 31831: 1-9 saviastian paloja 42 kpl, piitä 1 kpl, kvartisia 15 kpl, palanutta luuta 8 kpl

TARKASTUSKERTOMUS

Liitteet:

kartat peruskarttaote 1:20000, yleiskarttaluonnos 1:500

muut liitteet: luuanalyysi (Kristiina Mannermaa)

negatiivit:

diat:

Tarkastuksen aihe: Kohteen sijainti kortteeripaikkamme Kotalan koulun ympärillä (tarkastajat Kierikinkankaan kaivauksilla 1999)

Kohteen kuvaus: Asuinpaikka sijaitsee Kotalan koulun ympärillä, Siuruanjoen Saarikosken partaalla. Alue on soiden välissä olevaa kuivaa kangasmaastoa. Paikalla havaittiin n. 33 erikokoista asumuspainannetta. Koulun urheilukentän pohjoispuolella olevan painanneryhmän eräässä painanteessa olleesta tuulenkaadon juurakosta löytyi tyyppillistä kampakeramiikkaa, kvartsia ja luuta (KM 31831: 1-3). Tästä 70 m länteen, sähkölinjan alle tehdystä koekuopasta löytyi pala piitä ja pala kvartsia (KM 31831: 5-6); tästä edelleen 20 m lounaaseen, kivikossa olevaan painanteeseen tehdystä koekuopasta löytyi kvartsia (KM 31831:4). Painanteen pohjoispuolella on päänkokoisista ja suuremmistakin kivistä muodostuva kiveys tai kivikko, laajuudeltaan n. 20 x 7 m, pitkänomainen muodostelma, joka ei vaikuta välttämättä luonnolliselta. Em. painanteesta edelleen 40 m länteen, joen rantaan johtavan tien pinnasta, törmältä, löytyi myös kvartsia (KM 31831:9 osa).

Koulun eteläpuolella painanteita on parissa rivissä pitkin muinaisrantoja. Irtolöytöinä tältä alueelta kerättiin kvartsia ja keramiikkaa (KM 31831: 7-9). Kvartsia on kalastusmajalle johtavan tien ja koulun tien risteyksestä sekä kalastusmajan tien pinnalta lähempää joen rantaan, rannansuuntaisen ja vastaisen polun risteämäkohdasta (KM 31831: 9 osa). Tästä kohdasta painanteita on rannan suuntaisen polun varrella etelään päin vielä 200 metrin matkalla. N. 150 m päästä polun pinnalta löytyi myös kvartsi-iskoksia (KM 31831: 8) ja hieman vielä etelään, jäniksen myllertämästä maasta, polulta n. 20 m sivuun, löytyi keramiikkaa (KM 31831: 7). Todennäköisesti asuinpaikka kuuluu kokonaisuudessaan tyyppillisen kampakeramiikan aikaan.

Ympäristö ja maasto: (vesistö, vesistökoodi, rakennukset, tiet, sorakuopat jne)
Siuruanjoen rannan hiekkakangasta, alue osittain koulun piha-alueita.

Laajuuden arviointiperuste: Asumuspainanteet ja pintalöydöt.

Luokitusehdotus perusteluineen: 1

Ehdotus suoja-alueeksi: Koulun eteläpuolella joen ja koulun välinen alue, koulun länsipuolella koulun edusta-alue ja koulun pohjoispuolen hiekkakangas suolle asti.

Havaintomahdollisuudet: Kohtalaiset.

Opas:

Rauhoitustoimenpiteet maastossa:

Tiedossa olevat maankäyttösuunnitelmat, kiireellisyys:

Lähilöytöjä:

Selostus jätetty

28.4.2000

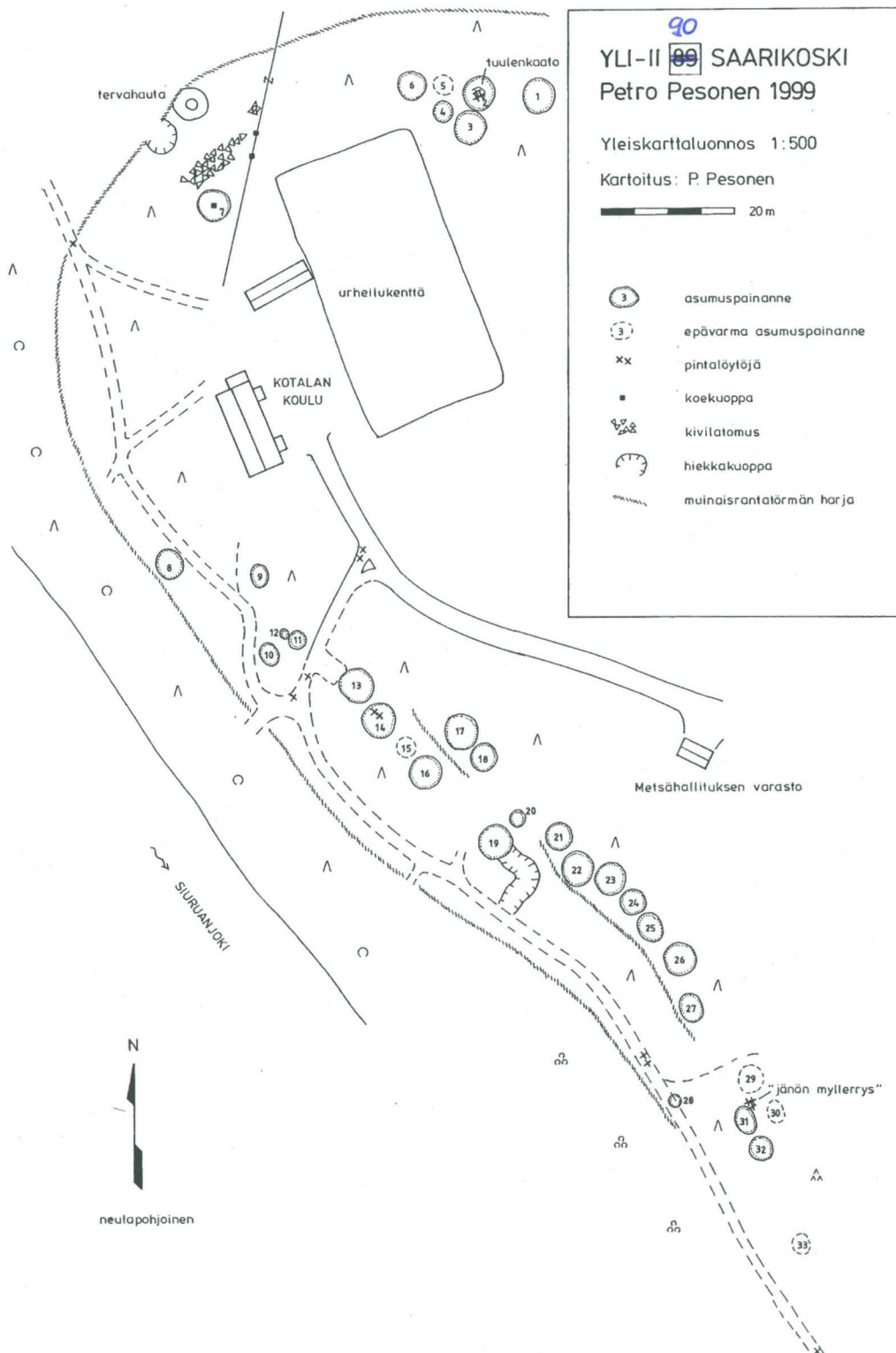
Helsinki

Aika

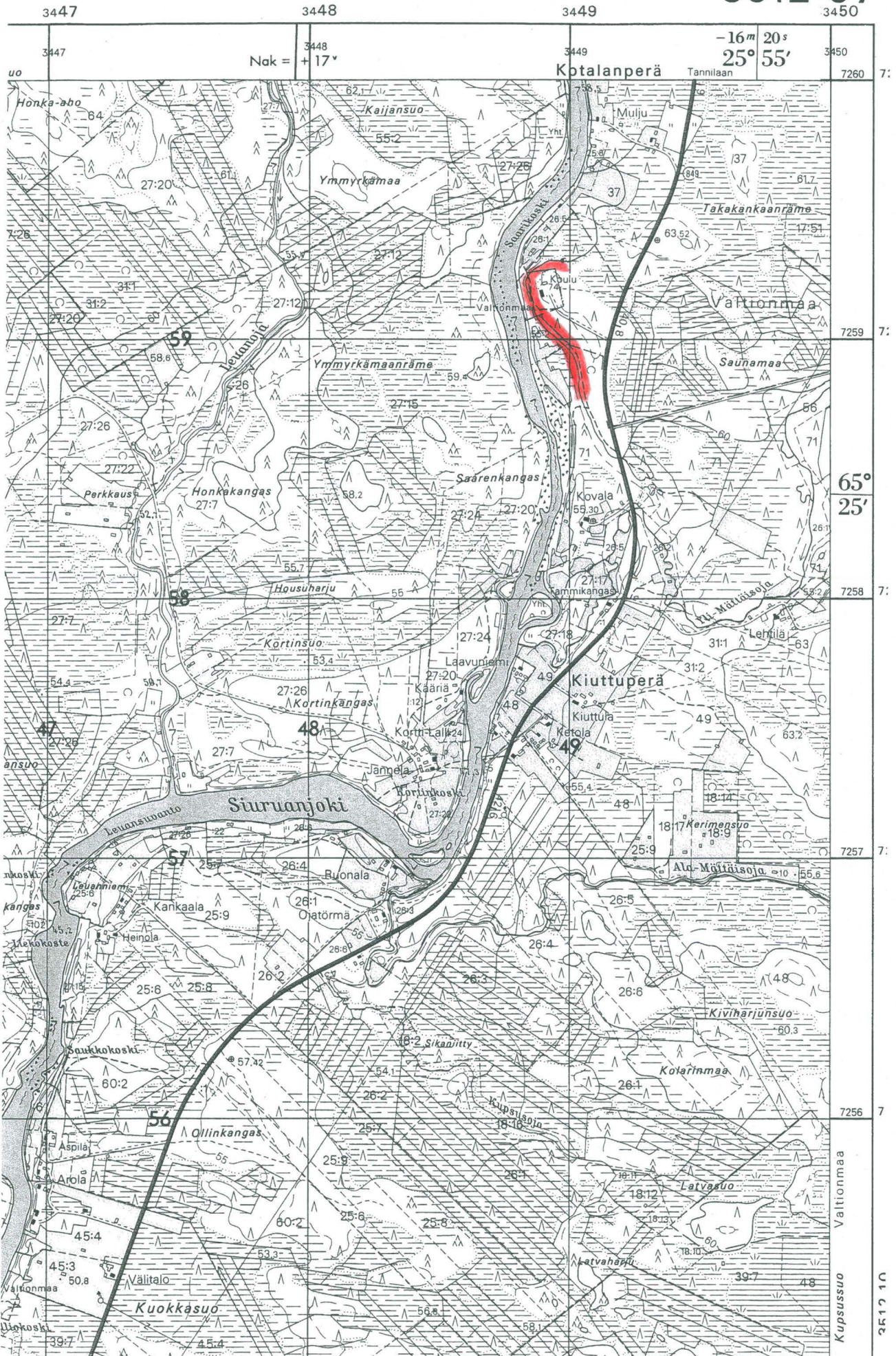
Paikka



Allekirjoitus



3512 07



YLI-II 89 Saarikoski/ Petro Pesonen 1999

PK 3512 07 YLI-II: x= 7259 09-32, y= 3448 80-98, z= n. 55-62

Luuanalyysi 8.3. 2000 Kristiina Mannermaa

Tuulenskaato c

Kohteesta oli analyysissä yksi löytö, mutta siinä ei ole yhtään
määrittyskelpoista luufragmenttia.

Helsingissä 8.3.2000

Kristiina Mannermaa