



POHJANMAAN MUSEO
ÖSTERBOTTENS MUSEUM

TARKASTUSKERTOMUS PMA 055

VÄHÄKYRÖ TERVAJOKI KELLOMÄKI

Tarkastuskäynti 3.6.2005

Pentti Risla

Tarkastuskäynti, mukana arkeologian opiskelija Ville Laurila

Sijainti: PK lehti 1333 04, YKJ-koord. liitekuivissa

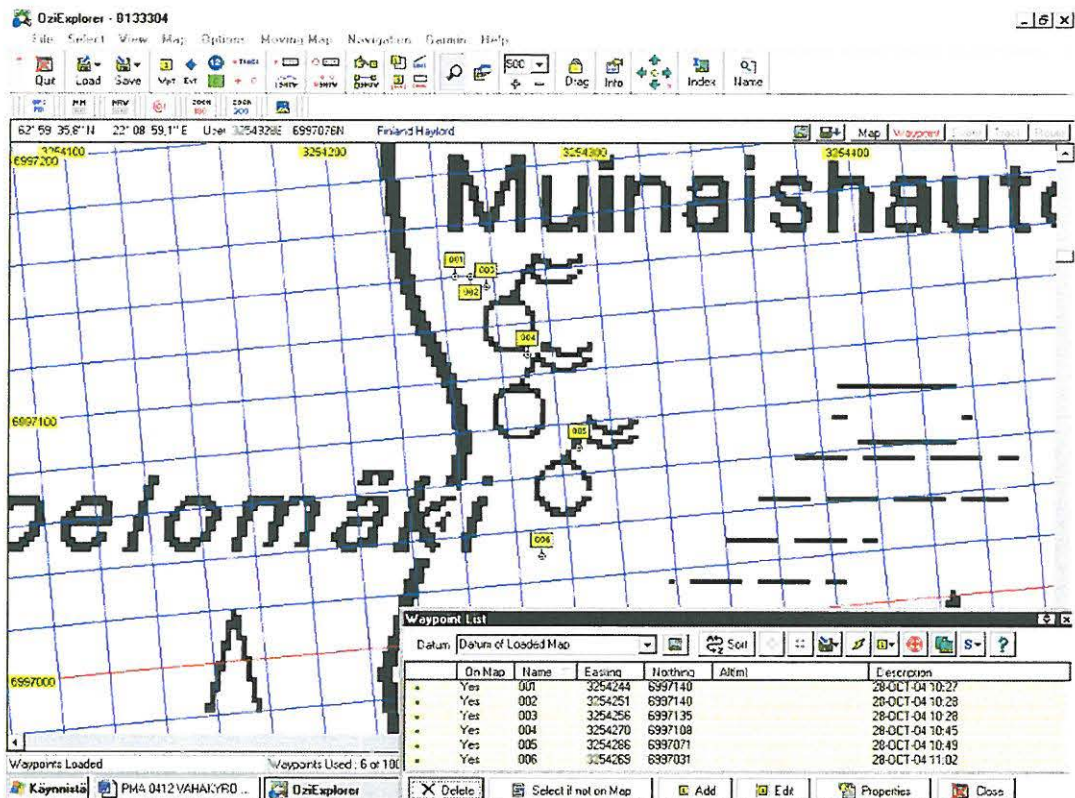
Kuvaus:

Kellomäki on ollut avohakkuu museoviraston suorittaessa kartoitusta Tervajoen alueella vuonna 2004. Kellomäen uudistushakkuu on tehty ilmeisesti jo vuonna 2003. Pohjanmaan museo on tarkastanut Kellomäen muinaishautojen sijaintitietoja museoviraston pyynnöstä syksyllä 2004 (Pohjanmaan museon tarkastuskertomus PMA 0412). Käydessämme mäellä 3.6.2005 oli maapohja juuri muokattu ja istutus meneillään. Työn suorittaja on Isonkyrön metsänhoitoyhdistys.

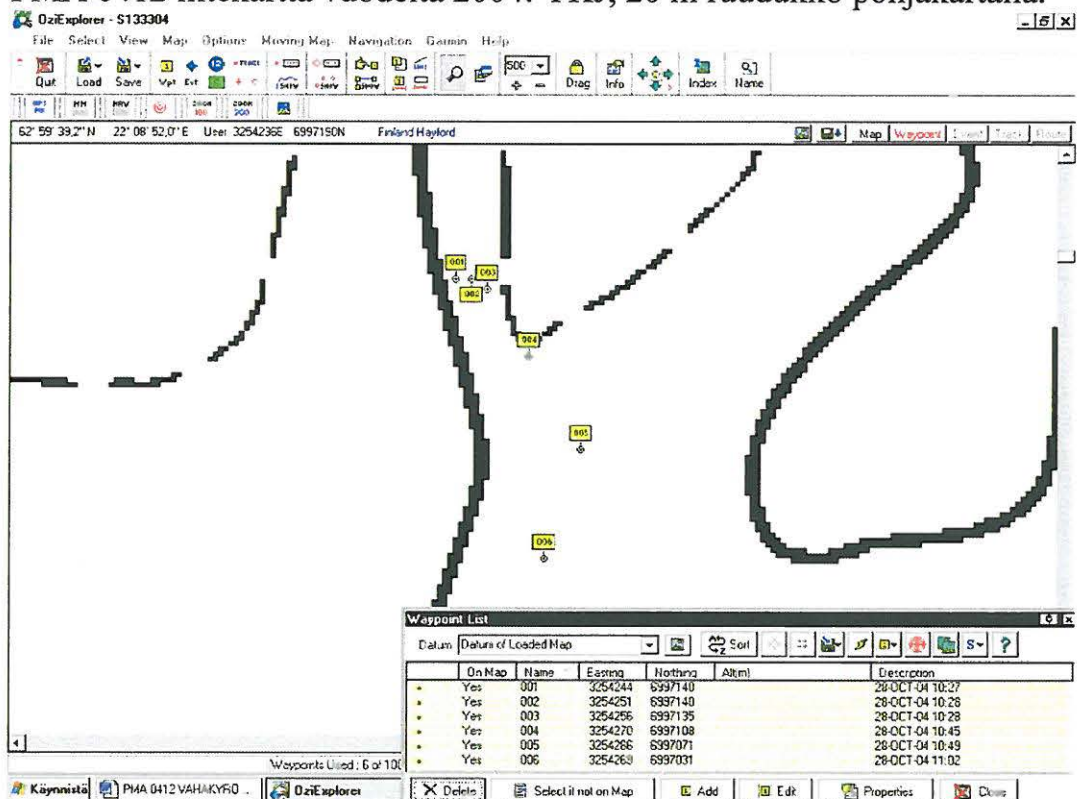
Maanmuokkaaja oli vahingoittanut hautarakenteita joko ajamalla osin niiden päälle tai reunoja kolhien. Jollei muinaismuiston rajoja ole erikseen vahvistettu on suoja-alue kaksi metriä jäännöksen näkyvistä ulkoreunoista (muinaismuistolaki 5§). Suoja-alue on osa muinaisjäännöstä ja se tulee pitää koskemattomana. Kaikkien mäellä olevien muinaishautojen suoja-alue oli muokattu kivennäismaan pintakerrokseen asti.

Muinaishaudat on merkitty peruskartalle kolmella merkillä ja kartalla on teksti *muinaishautoja*. Jo peruskartan antamin tiedoin olisi pitänyt olla täysin selvää, että metsänuudistuksen johdosta on otettava yhteyttä museovirastoon. Muinaismuistolain 4§ edellyttämä muinaisjäännöksen säilymisen kannalta riittävä maa-alue olisi Kellomäen tapauksessa ollut museoviraston harkittava. Kellomäen röykkiökalmiston yksittäisten kohteiden rajaaminen kahden metrin suoja-aluein olisi tuskin ollut riittävä rauhoitustoimenpide.

Kellomäen tapaus on erityisen vakava siksi, että haudat ovat olleet selvästi karttoihin merkittyjä ja haudat olisi pitänyt huomata suunnittelun, lupamenettelyn ja toteutuksen eri vaiheissa. Jo hakkuuvaiheessa on ollut epäselvää tuleeko puut poistaa myös röykkiöiden päältä, joten tältäkin osin on ohjeistusta syytä tarkentaa.



PMA 0412 liitekartta vuodelta 2004: YKJ, 20 m ruudukko pohjakartalla.



PMA 0412 liitekartta vuodelta 2004: YKJ, johtokäyrä 20 m ymp.

Postiosoite: PL 3, 65101 VAASA
 Näyttelyt: Museokatu 3, 65100 VAASA
 Arkisto, kirjasto henkilökunta: Koulukatu 2, 65100 VAASA
 Puhelin: (06) 325 3800
 Telekopio: (06) 325 3784

Postadress: PB 3, 65101 VASA
 Utställningar: Museigatan 3, 65100 VASA
 Arkiv, bibliotek, personal: Skolhusgatan 2, 65100 VASA
 Telefon: (06) 325 3800
 Telefax: (06) 325 3784

Lähinnä tietä on matalahko röykkiö 1 ja siinä kiinni sen itäpuolella on silmäkivellinen röykkiö 2 ja tästä välittömästi kaakkoon keskeltä kuopalla oleva röykkiö 3. Röykkiössä 3 on kaakkoisreunalla silmäkivi. Äestys kulkee osin yli röykkiöiden 1 ja 2 sekä röykkiön 3 reunaan. Röykkiö 4 on suuri (halk. 10 m) muinaishauta, jota on joskus aikaisemmin pengottu sitä hallitsevan silmäkiven ympäriltä. Eteläisin röykkiö 5 on suuri (halk. 10 m) ja on keskeltä kuopallaan paljastaen silmäkiven. Röykkiön 5 itäpuolella on röykkiön suoja-alueella maanmuokkauksen paljastama kiveys, joka on mahdollisesti aikaisemmin tuntematon muinaishauta. Liitekartoissa esitetty kohde 6 on luonnonmuodostuma.

Valokuvat kohteista 1-5

Valokuvat on otettu vuoden 2004 tarkastuskertomuksesta ja niitä seuraa 3.6.2005 otettu kuva samasta paikasta.



2004. Lähinnä tietä oleva røykkiö 1. Itäisemmän røykkiön 2 silmäkivi näkyy taustalla. Kuvaussuunta 80° kompassi.



2005. Lähinnä tietä oleva røykkiö 1. Røykkiö yliajettu. Kuvaussuunta 80° kompassi.



2004. Silmäkivellinen røykkiö 2. Kuvaussuunta 50° kompassi.



2005. Silmäkivellinen røykkiö 2. Røykkiö yliajettu. Kuvaussuunta 50° kompassi.



2004. Kuopallaan oleva röykkiö 3. Kuvaussuunta 60° kompassi.



2005. Kuopallaan oleva röykkiö 3. Äestys röykkiön reunalle. Kuvaussuunta 60° kompassi.



2004. Silmäkivellinen suuri röykkiö 4. Kuvattuna 80° kompassi.



2005. Silmäkivellinen suuri röykkiö 4. Äestys etualalla röykkiön reunaan asti.
Kuvattuna 80° kompassi.



2004. Röykkiö 5. Tuulenskaatojen paljastamaa kiveystä. Kuvaussuunta 60° kompassi.



2005. Röykkiö 5. Äestys röykkiön reunaan asti. Kuvaussuunta 60° kompassi.



POHJANMAAN MUSEO
ÖSTERBOTTENS MUSEUM

Muut kuvat 3.6.2005.



Ajouraa röykkiöiden 1 ja 2 eteläreunalla.



Röykkiön 3 äestettyä kaakkoisreunaa.

Postiosoite: PL 3, 65101 VAASA
Näyttely: Museokatu 3, 65100 VAASA
Arkisto, kirjasto henkilökunta: Koulukatu 2, 65100 VAASA
Puhelin: (06) 325 3800
Telekopio: (06) 325 3784

Postadress: PB 3, 65101 VASA
Utställningar: Museigatan 3, 65100 VASA
Arkiv, bibliotek, personal: Skolhusgatan 2, 65100 VASA
Telefon: (06) 325 3800
Telefax: (06) 325 3784



Röykkiöt 1,2 ja 3 itäpuolelta. Äestys kulkee suoraan pakettiauton edustalla olevan röykkiön 2 päälle.



Röykkiön 4 pohjoispuoli.



Röykkiön 4 kaakkoispuoli.



Röykkiön 4 eteläreunaa.



Röykkiön 5 eteläreunaa.



Röykkiön 5 kaakkoisreunaa.



Röykkiön 5 itäpuolen muokkauksessa paljastunutta uutta kiveystä. Länsireuna.



Röykkiön 5 itäpuolen muokkauksessa paljastunutta uutta kiveystä.

Tiedoksi: Museovirasto



Röykkiön 5 itäpuolen muokkauksessa paljastunutta uutta kiveystä. Itäreuna.



Röykkiön 5 itäpuolen muokkauksessa paljastunutta uutta kiveystä.