

ARKEOLOGISEN KOHTEEN TARKASTUS

942	2	0016
-----	---	------

Tunnistetiedot

Kunta: Vähäkyrö Inventointinnumero: SKL 16
 Alue: Savilahti Luokka: I
 Nimi: Alhonmäki/Pahamäki Ajoitus: rk
 Kohteen la i: röykkiöryhmä/ asp Lukumäärä: _____
 Kohteesta muita kortteja _____ kpl (ks. täyttööh eet)
 Tarkastaja: Mirja Miettinen Tarkastusaika: 30.5.1993

Sijaintitiedot

Peruskartta 1333 05 VÄHÄKYRÖ Pinta-ala _____
 x = 6991 54 y = 1553 92 z = 17,5
 Suunta ja etäisyys kirkosta tms. _____

Hoito ja kunto (ks. täyttööh eet)

A B C D E F G

Tila ja omistaja (ks. täyttööh eet)

Kylä/kaupunginosa: *Savilahti
 Tila/Rno/Nimi _____
 tai Kortteli/tontti/palsta _____
 Omistaja: _____ Puhelin: _____
 Osoite: _____ Postitmp: _____
 Kiinteistötunnus

--	--	--	--

 vuokrattu, ks huomautukset

Lisää kiinteistö ä kpl

Aiemmat tiedot: Röykkiöt :SKL 16 , Vähäkyrö
INVENTOINTI 1967/SIRIÄINEN
tutk 1939/ 2 röykkiötä

Aiemmat löydöt: KM 3292:1 miekka; 11048:1-41 (tutk röykk.: Alhonmäki 28)11048:42-51 (tutk r.Alhonmäki 29);5865:1-2;6372:1-2;2831:13

Tarkastuslöydöt: KM 27848 savitiivistettä, savikuonaa,kvartsia

TARKASTUSKERTOMUS

Liitteet:

kartat pk ote

muut liitteet: Esko Luoman kirje + kartta

negatiivit:

diat:

Tarkastuksen aihe: ilm. tiesuunnitelmasta Laihian-Vähänkyrön väliseksi uudeksi yhdystieksi, jonka alustavista linjauksista kaikki kulkevan alueen poikki. Kirje tark jälkeen tielaitoksen Vaasan piirille 7.7.1993/70/30471993

Kohteen kuvaus:

Alhonmäki/Pahamäki sijaitsee Vähänkyrön eteläosassa Savilahden ja kirkonkylän takamailla lähellä kunnanrajaa

Alueelta tunnetaan vanhastaan rautakautisia röykkiöitä (7kpl) joista kaksi on tutkittu 1939 (Ks Meinander 1950:kohteet 87-90) lisäksi yhdestä röykkiöstä on löytynyt miekka (KM 3292:1) ja hiekanotossa löytyi kilvenkupura ja miekka. Hackamnin kaivaus lp:lla toi esille pal. luupalan kyseessä ollut ehkä maantasainen merovinkiajan loppupuolen hauta.

Alhonmäen tienoilta Hannukselan takaa on merov.aikainen rataanmuotoinen solki KM 2831:13

Esko Luoma oli käydessään alueella löytänyt yhden uuden röykkiön ks karttaa läheltä peltoaukean reunaan yhden tielinjavaihtoehdon alueelta? ja peltoaukean lounaisreunalta pienen niemekkeen kohdalta pelloksi raivatulta nurkkaukselta savitiivistettä.

Tarkastuskäynnillä oli pellon pinta kynnetty ja siinä voitiin yläreunalla laajemminkin alalla todeta pieniä savitiivistepaloja ja savikuonaa. Lisäksi hiukan myöhäistä tiiltä yms. Tiivistekappaleita oli eniten niemekkeen eteläsivulla raivatulla alueella jota siis aikaisemmin ei ole viljelty.

Muutamassa yläpuoliseen metsään tehdyssä maaperäkairakuopassa oli myös tiivistettä ja tummaa maata. Yleensä maaperä on hienoa hiesuntapaista hiekkaa. Röykkiöiden välialueilta on aikojen kuluessa otettu kotitarpeiksi hiekkaa /muuraushiekkaa? Siitä kertovat monet matalat maatuneet kuopat joista jotkut ovat aivan röykkiöissä kiinni. Toisaalta röykkiöiden välissä ja pellon yläpuolisessa paikoin tiheässä haapaa ja pääas. lehtipuuta kasvavassa metsikössä on huomattavan tasaisia kivettömiä alueita joissa ei ole hiekanoton jälkiä.

Röykkiöt ovat verrattain hyväkuntoisia useissa keskellä vanhoja kaivelujen jälkiä. Mitään tutkimuksia ei röykkiöiden välisillä alueilla ole tehty eikä siihen yksittäisiä kairaushavaintoja lukuunottamatta ollut mahdollisuutta tarkastuksen yhteydessä. Havainnoista päätellen pellon yläreunassa ja metsikössä on myös rk asuinpaikan jäänteitä alueen laajuus tuntematon toist.

Ympäristö ja maasto: (vesistö, vesistökoodi, rakennukset, tiet, sorakuopat ne) peltoaukena itäpuoli, länteen-lounaaseen oleva loiva, hiekkainen rinne; ihanteellinen rk viljelyyn ja asuinpaikaksi; rökkiöt pienillä mäenkumpareilla ja kivikoissa, korkeammilla paikoilla.

Pohjoispäässä aluetta, n 500 m päässä lähimmistä tunnetuista R on kaksi isoa maakiveä, joissa kuppeja (vanhastaan tunnetut, SKL 17)

Laajuuden arviointiperuste: rökkiöalueen välit koekaivettava maanalaisten jäänteiden selvittämiseksi. Ilmeisesti käsittää koko itäpuolen Alhon peltoaukeasta. Entä länsipuoli? ei tietoja

Luokitusehdotus perusteluineen: ollut perinteisesti I, joka syytä pitää voimassa. Asutuksesta syrjässä oleva, kenties hyvinkin säilynyt alue, jossa myös rehevä kasvillisuus (vrt Malax, Storsjön) *Asg - onko runsas II*

Ehdotus suoja-alueeksi: Viljelysaukea olisi pidettävä samanlaisena, itäpuolisen metsän-kivikkoalueiden osalta tarv. koekaivauksia aajuuden selv. myös suoja-alueen osalta

Havaintomahdollisuudet: verrattain hyvät, metsässä jo runsas kasvillisuus

Opas: Esko ja Inga Luoma, Laihia

Rauhoitustoimenpiteet maastossa: Nykykäyttö, maa- ja metsätalousmaana ei uhkana; hiekanottoa ei tapahtunut enää aikoinin rökkiö löheltä. rauh ilm maanomistajille lähetetty 1960-1 ??

Tiedossa olevat maankäyttösuunnitelmat, kiireellisyys: Tiehankkeesta oltu yhteydessä tiepiiriin; suunnittelua seurataan: hanke ei kiireellinen; JOS JOKU VAIHTOEHTO ALHONMÄEN KAUTTA TOTEUTUU, ON TEHTÄVÄ TUTKIMUKSIA, MYÖS R. VÄLISILLÄ ALUEILLA

Lähilöytöjä: Uhrikivet, SKL 17, Linnanpellon rökkiöt SKL 15, rökkiö SKL 18

Selostus jätetty

Aika 8/4 1994

Hki

Paikka


Mirja Miettinen

Allekirjoitus

Jatkotoimenpiteitä: lausunto tiepiirille alustavasta suunnitelmasta , joka tullut
7.3.1993/ 70/304/1993

Huomautuksia (esim. perimätieto) **ja lisäyksiä:**

Täyttöohjeita:

Tunnistetiedot

Mikäli kohteen alueella on useampia muinais äännöslä e a (esim. asuinpaikka a rökkiöitä), täytä samalla nimellä a inventointinumerolla useampi kortti

Hoito ja kunto

A. Kunto: 1=koskematon, 2=tutkittu osittain, 3=tutkittu kokonaan, 4=tuhoutunut osittain, 5=tuhoutunut kokonaan, 6=tutkittu a tuhoutunut osittain, 7=tutkittu a tuhoutunut kokonaan

B. Alkuperäisyys: 1=täysin alkuperäinen, 2=entisöity osittain, 3=entisöity kokonaan
4=siirretty alkuperäiseltä paikaltaan

C. Hoitotarve: 1=vaatii entistämistä, 2=vaatii kunnostamista, 3=vaatii puhdistamista tai esiin kaivamista, 4=vaatii tuki- tai suo arakenteita, 5=vaatii tutkimuksia tuhoutumisen estämiseksi, 6=vaatii atkuvaa hoitoa, 7=ei vaadi hoitotoimenpiteitä

D. Hoitotilanne: 1=peruskunnostettu, 2=tuettu rakentein, 3=pidetään puhtaana

E. Rajaustarkkuus: 1=ra attu arvion poh alta, 2=ra attu osittaisella koekaivauksella, 3=ra attu kokonaan epävarmasti koekaivauksin, 4=ra attu kokonaan luotettavin koekaivauksi, 5=ra attu näkyvien rakenteiden perusteella

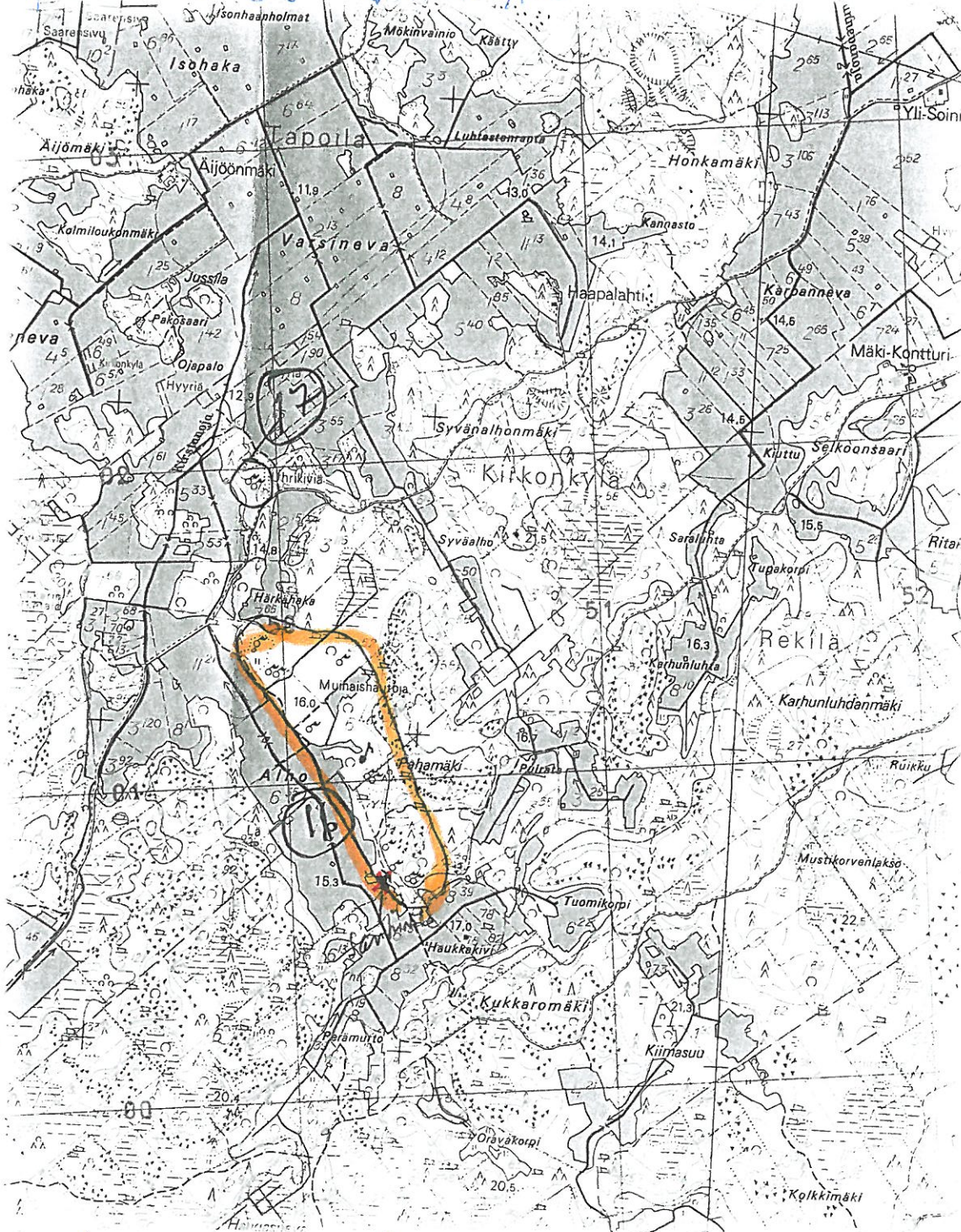
F. Vahvistustapa: 1=ra attu vain muinais äännös, 2=ra attu vain suo a-alue, 3=ra attu sekä muinais äännös että suo a-alue

G. Maastomerkitä: 1=kuparitaulu, 2=kertova taulu, 3=paalura aus ilman taulua, 4=paalura aus a taulu, 5=aitaus a taulu, 6=rakennus ympärillä a taulu

Tila ja omistaja

Mikäli kohde on useamman kylän tai kunnan alueella, TÄYTÄ LISÄKORTTI

OK 1333 05 VÄHÄKYRÖ 11483



6982

6991

1553

1554

1555

VÄHÄKYRÖ

ALHONMÄKI
PÄHÄMÄKI

SLL 16

X OK. Asp. löydöt

Suomen Museo Luoma
Laihia 31.5-93

Luoma TARHITUS -
KORTTIKORTTEIN
KOHTEETIT

942 - 2 - 0016

30.5 - 1993

Tielaitos Vaasan tiepiiri
V-N Heikkilä

Pyynnöstänne, ilman korvausta, olemme vaimoni kanssa kävelleet alustavan tiesuunitelman Laihia-Vähäkyrö linjoja lähettämämme karttakopion perusteella 4,9 ja 11.4, sekä 6.5 -93.

Ainoastaan Vähänkyrön puolella Alhon viljelysmaan koillis- ja Pahamäen luoteispuolella olevat muinaisalueet, kuten jo peruskarttakin osoittaa ovat tielinjauksien vaikutusalueella. Muutama roukkiohauta saattaa olla turhan lähellä tielinjaa, jota siirtämällä asia korjaantuu.

Mutta tien alle jäävät, mahdolliset asuinpaikat on ennen tien rakentamista koekaivauksien avulla selvitettävä. Metsän reunassa on laajaa muinaista hiekkarantaa, jossa näyttäisi vielä olevan ainakin jonkinverran jäljellä alkuperäistä maanpintaa, lukuisista hiekkakuopista huolimatta. Tämä koskee linjaa AB välillä Alho - vähän yli 6 km:rin kohdan, sekä vaihtoehtoista C - linjaa välillä Alho - Pahamäki. Kartassa kohteet 1 ja 2.

Tästä vaihtoehtoisesta linjasta eteläkaakkoon n.400 m löysimme pellon ja metsän rajasta, auratun pellon pinnasta runsaasti ns. savitiivistettä ja jonkinverran rautakuonaa. Samasta kohdasta noin 10 m metsään tein pienen 50x50 sm koeruudun josta n.20-30 sm syvältä löytyi 20 palaa savitiivistettä ja 4 palaa rautakuonaa. Tämä osoittaa kiistattomasti esihistoriallisen asuinpaikan, joka todennäköisesti on saman aikuinen kuin alueella olevat suuret roukkiohaudat.

Tätä paikkaa ei edellämäinitut tiesuunnitelmat uhkaa, mutta tämän perusteella voi olettaa, että linjauksien alle on jäämässä samanlaista, yli tuhatvuotta vanhaa kulttuuriperintöä. Kartassa kohde 3. $x=6991$ 54, $y=1553$ 92, $z=17$.

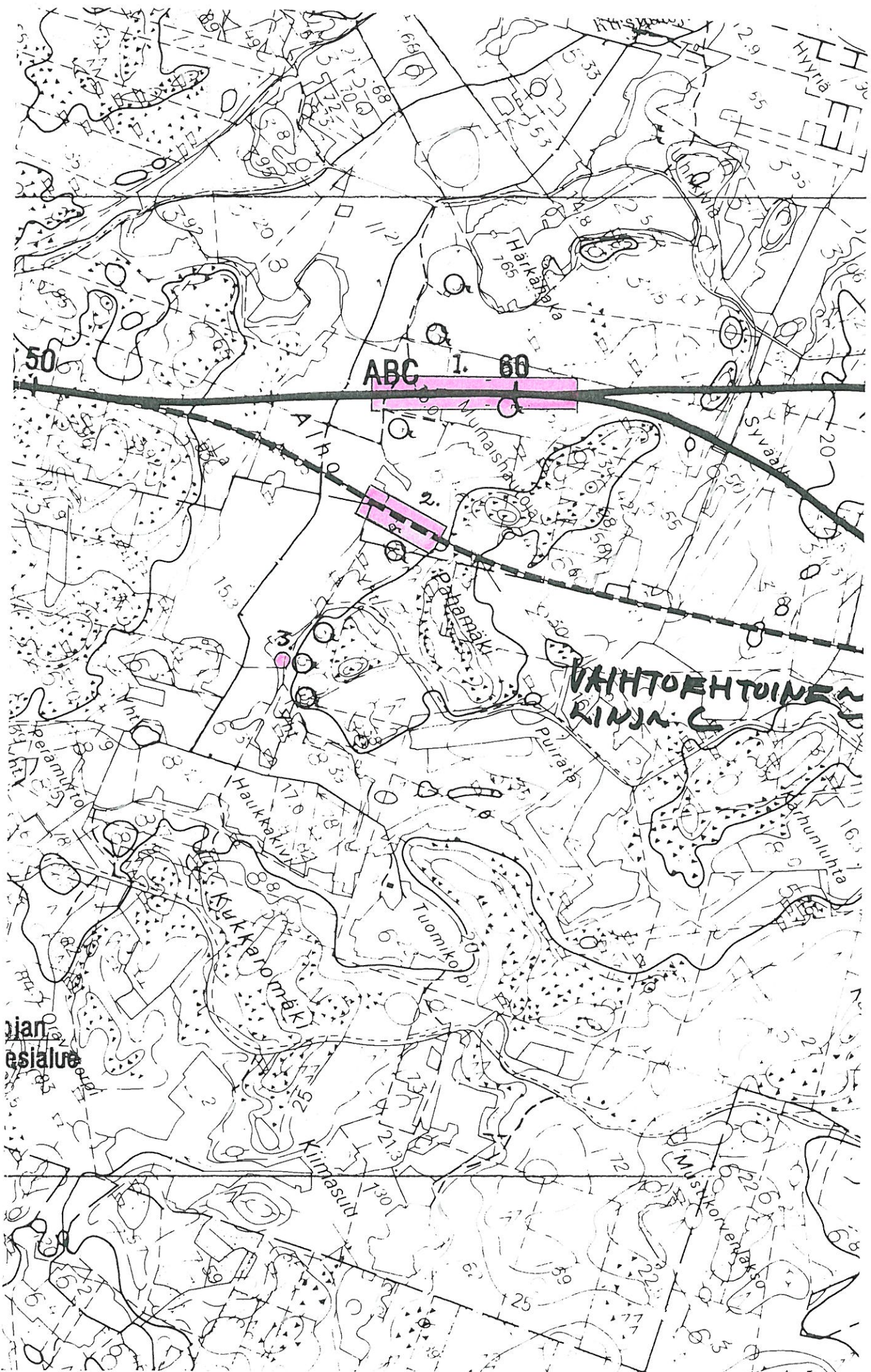
Kaikilla muinaisalueilla jo tiedossa olevilla, tai juuri esiintulleilla tehtävistä maahan kohdistuvista radikaali toimenpiteistä päättää museovirasto. Tämän alueen asioita hoitaa tutkija Mirja Miettinen.

Laihia 18.5.1993



Esko Luoma, 66400 Laihia
puh: 961-4770 440

Tiedoksi:
Mirja Miettiselle.



ajan
esialue