

jat. 4/2.44

7

Arabialaisten hopearahojen (KM 15499:1-2) löytöpaikan tarkastus V ä h ä n k y r ö n Savilahden Housulanmäessä 23. 8 1962.

Aikaisemmin samalta paikalta on saatu KM:n kokoelmiin arabialaisia hopearahoja, KM 12403. Ks. Meinander, Etelä-Pohjanmaan historia I, s. 190.

Ollessani merkitsemässä Vähänkyrön Savilahden muinaisjäännöksiä karttaan pitäjän rakennuskaavasuunnitelmaan annettavia tietoja varten, kävin samalla matkalla katsomassa Savilahden Housulanmäen hopearahalöytöpaikkaa. Se on kalliopohjaista mäkeä aivan Juho Haanpään asunnon vieressä, Isostakyröstä Vähäkyrön kirkolle vievän tien länsipuolella, Vähänkyrön kirkolta arviolta puoli km eteläkaakkoon. Ihmetellessäni siinä pihalla löytöpaikan sijaintiaan, tuli maanviljelijä Juho Haanpää ulos ja alkoi puhua hopea-aarteesta, ennen kuin ehdin esittää asiaani. Hän kuvaili hopearahalöytöä hyvin innostuneesti ja kehasi vielä lopulta, että kyllä hänellä on ~~viisi~~ kaksi rahaa kotona, joita ei ole luovutettu Kansallismuseoon. Kun suhtauduin epäilevästi moiseen mahdollisuuteen, hän kiivastuneena vei minut sisään ja näytti löytöjä. Ne olivat todella esihistoriallisia arabialaisia hopearahoja. Maanviljelijä Haanpää oli niin kiintynyt löytöön, että hän ei mistään hinnasta suostunut luovuttamaan niitä Muinaistieteellisen toimikunnan Esihistorialliselle osastolle. Ennen hän uhkasi heittää rahat Kyrönjokeen kuin luopua niistä. Jotta hän ei olisi toteuttanut tuota uhkaustaan, lähdin vähin äänin pois ja käännyin Vähäkyrö seuran edus-

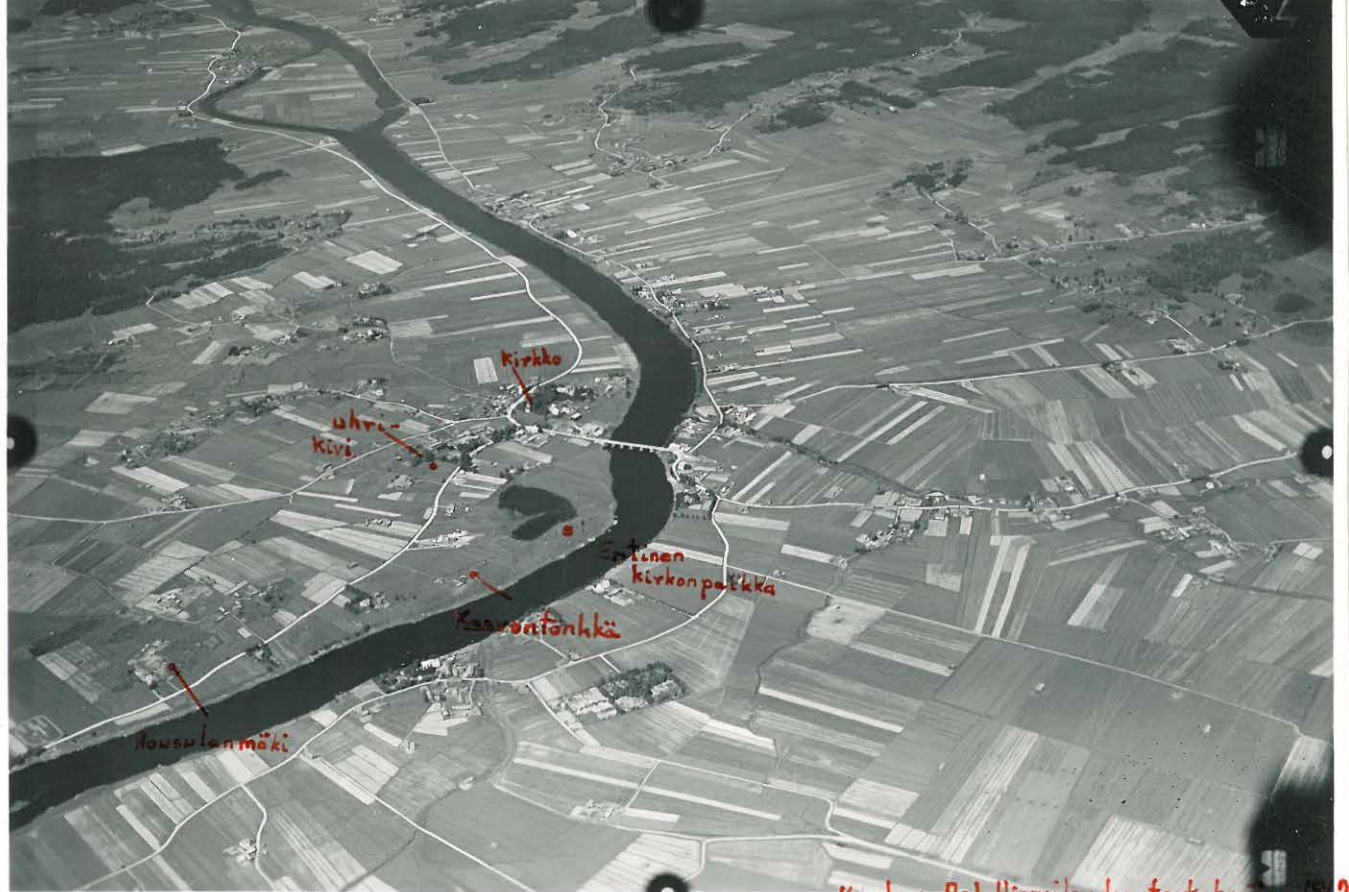
tajien puoleen tiedustellen, voisivatko he toimia välittäjänä tässä asiassa, koska ilmeisesti maanviljelijä Haanpää ei halunnut luovuttaa rahoja nimenomaan Muinaistieteelliselle toimikunnalle. Vähäkyrö seuran johtajan, insinööri Taittosen onnistuikin lunastaa rahat 2000:lla vanhalla markalla, jonka jälkeen löytö toimitettiin Kansallismuseoon.

Nämä rahat on löydetty samasta paikasta kuin entisetkin, Haanpään asunnon pihasta kallion kolosta tavatut rahat. Löytäjä ei muista tarkalleen, milloin hän oli rahat noukkinut maasta kallionpohjan päällä olevasta irtomullasta. Kauan aikaa siitä joka tapauksessa on. Todennäköisesti löytö on tehty sen jälkeen kun ensimmäinen hopea-äärre on saatu Kansallismuseoon.

Helsingissä 3. 2 1964

Anna-Liisa Hirviluoto
Anna-Liisa Hirviluoto

V/275/K VAHA KYRO, SAVILAHTI 63°5'N 2°50' 15.6.37./10,00 25/1000 NORDGREN



Kuuluu A-L Hirvikuodon tark. kartan. 1762