

YLIKIIMINKI 1

Kohteen nimi:	INNINKOSKENKANGAS
Määrittely ja mj-luokka:	Kiviröykkiö. II.
Peruskartta:	3424 08 PUOLIVÄLINHARJU
Koordinaatit:	p = 7204 96, i = 3480 02, z = n. 107,5
Kylä ja alue:	Vuotto, Yli-Vuotto
Tila: 1	41:61
Omistaja 1:	Olavi ja Anja Henttunen Tallikuja 1, 91500 Muhos, p. 0400 – 183035

Syyskuun alussa 2003 ilmoitti Anja Henttunen (Tallikuja 1, 91500 Muhos tai Vuoton Joutsen, Ylikiiminki, p. 0400 – 183035) allekirjoittaneelle Pohjois-Pohjanmaan museon Kiiminkijoen veden olevan poikkeuksellisen alhaalla kuivan kesän jäljiltä. Alhainen vedenpinta oli paljastanut joen poikki ulottuvia kivipatoja. Ne päästiin katsomaan 17.9.2003. Tuolloin tavattiin kolme patao (kohteet Ylikiiminki 2 ja 52 sekä Utajärvi 14). Lisäksi tarkastettiin Henttusen opastuksella joen eteläpuolella oleva röykkiömäinen kivirakenne.

Kohde sijaitsee Ylikiimingin kirkosta n. 22,5 km itäkaakkoon Kiiminkijoen Inninkosken eteläpuolella. Kiiminkijoen ja Keihäsojan väliin jää laaja mäntykangas Isosta-Vuotungista pari kilometriä itään. Maantie kulkee kankaan etelälaidalla. Tien pohjoispuolella on joitakin ojitettuja suoalueita, mutta jokivarressa on jälleen kuivaa kangasta, jolla on yksi loivapiirteinen harjanne, jonka laki on kivikkoinen. Jokuoman törmä on korkea ja jyrkkä. Joen eteläpuolella ei tällä kohti ole asutusta. Pohjoisrannalla on pari vanhaa taloa.

A.H. Snellman mainitsee 1887 (SMYA IX) Inninkoskenselällä olevan kiviröykkiön. Kohdetta ei kuitenkaan ole myöhemmin tarkemmin paikannettu. Vuonna 1988 tehdyssä inventoinnissa kohteen sijainti jäi epämääräiseksi, koordinaatit viittaavat Inninkosken pohjoispuolisen Inninselän eteläosassa olevalle kumpareelle.

Kohde sijaitsee joesta n. 300 metriä etelään kankaan korkeimman kohdan länsipuolella jokseenkin tasaisella kankaalla, palstojen 41:61 ja 41:130 rajan korkeimmalta kohdalta noin 100 – 110 m länteen. Kyseessä on pyöreähkö kehämäinen, röykkiö tai latomus, jonka ala on noin 6 – 7 x 7 – 8 metriä. Kiveystä reunustaa lähes yhtenäinen kookkaiden nostannaisten kehä, joka yhdessä sisäpuolisten kivien kanssa muodostaa vallimaisen kehän, jolla on leveyttä puolisentoista metriä. Myös keskiosa on kokonaan kivetty, mutta se on reunoja matalampi. Vallimaisen reunan korkeus on 40 – 50 cm. Kiveyksen sisällä, sen luoteis sektorissa on kookas, päältäpäin kolmiomainen, maakivi (n. 1,5 x 1,8 m), jonka korkeus on n. 80 cm. Koko kiveys on pääosin sammalen peittämä, näkyvillä olevat kivet ovat pitkälti jäkälöityneet. Rakenne ei suoranaisesti muistuta rannikon hautaröykkiöitä, eikä juuri kivikautisilla korkeuksillakaan olevia kivikasoja. Lähinnä mieleen nousevat Raahan Pattijoen Kiviojankankaan ja Tyrnävän Luolakankaan kehät, joiden keskellä on kookkaita kiviä. Ne eivät kuitenkaan ole aivan samalla tavalla röykkiömäisiä kuin tämä.

Kohde voidaan nähdäkseni varmuudella yhdistää Snellmanin kuvaukseen Inninkoskenkankaan muinaisjäännöksestä, joka on aikoinaan saanut kuntakohtaisen inventointinumeron 1. Seuraavassa suora siteeraus A.H. Snellmanilta (SMYA IX, s. 83) [kommentit hakasulkeissa allekirjoittaneen]:

Se on Kiiminginjoen eteläpuolella [huom.] Inninkosken-kankaan laidassa, vähän matkan päässä mainitusta joesta, hiukan Ranta-ahon talon alapuolella [alavirtaan]. Siinäkin on kivistä ladottu soikea kiehkura [kehä, jonka ala on], n. 3 ½ syltä [n. 7 m] pitkä, 2 ½ syltä [n. 5 m] leveä. Muinaisjäännökseen pääsuunta on melkein suoraan idästä länteen. Kiviladelma [kehä] on tehty jokseenkin isoista kivistä. Se on lähes kyynärää [n. 60 cm] korkea, n. 2 kyynärää [n. 120 cm] leveä. Kivet ovat aikojen kuluessa vyöryneet pois alkuperäiseltä asemaltansa, niin että kivikehä on sen kautta levennyt ja käynyt epätasaiseksi. Kiviladelman sisäpuolella [huom.], itse muinaisjäännökseen keskellä, on myös isonlaisia maatuneita kiviä. Luoteiskulmassa [huom!] kiehkuran sisäpuolella on iso paasi. Se on päältä tasainen, ja pienempiä kiviä on sen ympärillä, ikäänkuin

pönkkänä. Kansa arvelee tätä kiveä "Jättiläisen pöydäksi". Itse kangas on laaja, luonnostaan kivikko ja kasvaa harvanlaista mäntymetsää.

Mainittakoon vielä, että kohde on merkitty Pohjois-Pohjanmaan seutukaavaliiton julkaisemaan luetteloon *Pohjois-Pohjanmaan kulttuurihistoriallisesti merkittävät kohteet, 1. osa* (1993, s. 117, kohde 28) Kärjäkivinä. Kohteen pitäminen oikeudenjakopaikkana lienee paikallista myöhäistä perinnettä, jolla kehämäistä rakennetta on selitetty (ks. liite: Rantapohja 30.7.1992). Oppaana paikalla ollut Anja Henttunen ilmoitti myöhemmin, että 15 – 20 m päässä röykkiöstä kulkee hirvien polku.

Kohde tarkastettu: 17.9.2003

Aiemmat tutkimukset: A.H. Snellman, SMYA IX, s. 83
Ylikiimingin inventointi 1988, S. Vanhatalo

Värinegatiivit (Pohjois-Pohjanmaan Museon kuva-arkisto):

- 39254 Inninkoskenkangas, kehämäinen röykkiö, keskellä maakiven luona Anja Henttunen, koillisesta.
- 39255 Inninkoskenkangas, kehämäinen röykkiö, keskellä maakiven luona Anja Henttunen, kaakosta.
- 39256 Inninkoskenkangas, kehämäinen röykkiö, keskellä maakiven luona Anja Henttunen, koillisesta.
- 39257 Inninkoskenkangas, kehämäinen röykkiö, keskellä Anja Henttunen, eteläkaakosta.

Kartta: 3424 08 PUOLIVÄLINHARJU, p. 1976
Liite: artikkeli: "Muinaisilla kärjäkivillä varas istui keskellä"
Rantapohja 30.7.1992

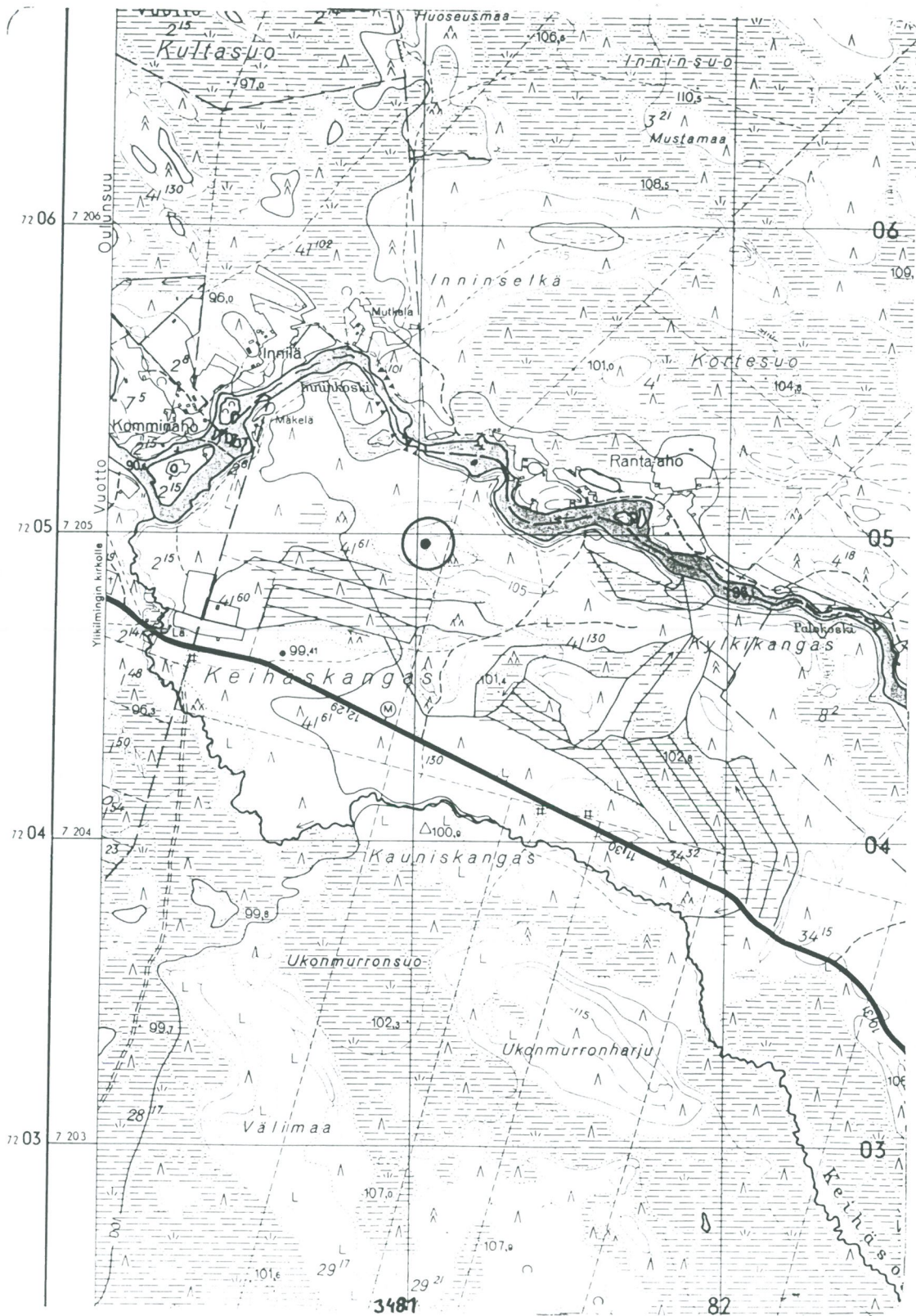
Oulussa 22.04.2004

 M.S.

Mika Sarkkinen
tutkija, PPM

YLIKIIMINKI 1 Inninkoskenkangas

kiviröykkiö (kehämäinen)



3424 08 PUOLIVÄLINHARJU

p = 7204 96

Ylikiminki, Vuotto XXXXXXXXXX

i = 3480 02

Tark. M. Sarkkinen 2003

z = n. 107,7

Muinaisilla kärjäkivillä varas istui keskellä

Kärjäkivet ovat kehään astettuja kiviä, joiden keskellä usein on ns. varaskivi. Siinä istui syytetty. Kivien päällä on perimätiedon mukaan pidetty muinoin kärjäjä.

Yhdet Suomen kärjäkivistä löytyvät Ylikiimingin Ylivuoton kylän vierestä. Keskellä metsää, paikassa, mihin ei johda polkuakaan, kivet ovat saaneet olla rauhassa. Pientä ajouraa pitkin maastokelpoisella autolla pääsee lähelle, mutta siitä eteenpäin on jatkettava kivien sijainnin tuntevan oppaan kanssa metsän läpi.

Kivet ovat lähes huomaamattomia, sillä ne ovat ajan kuluessa peittyneet

sammaleen avulla osaksi metsän taista kangasta. Suuri varaskivi pistää ensimmäisenä silmään. Sitten silmä erottaa pienempiä kiviä kehässä varaskiven ympärillä. Varaskivi ei ole aivan kehän keskellä.

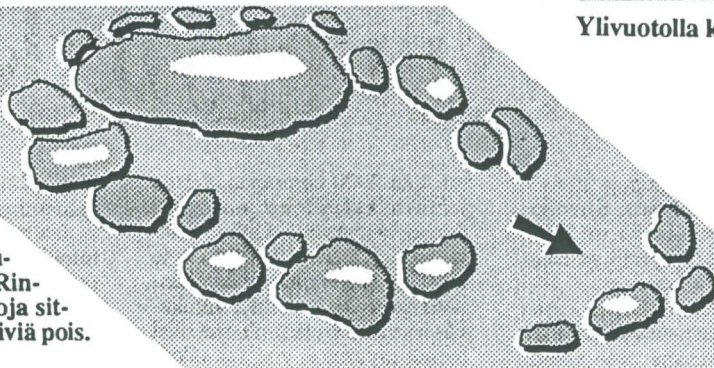
Kivet eivät muodosta aivan täydellistä ympyrää varaskiven ympärille, vaan kehä katkeaa yhdestä kohden. Kehässä on siinä kohden monttu maassa. Opas arvelikin, että joku on aikoja sitten etsinyt arvoesineitä ja siirrellyt kiviä.

-Paikkaan on nämäkin kivet täytynyt raahata, päivitteli opas, ylivuotolainen Tauno Pirttikoski. Ympä-



Ylivuotolla kärjäkivet ovat muuttuneet osaksi metsää. Mukana on oltava opas, joka tietää paikan.

Kivet on aseteltu rinkiin, jonka sisällä toisessa laidassa on suurempi kivi, varaskivi. Ringistä on ilmeisesti aikoja sitten siirretty joitakin kiviä pois.



röivässä metsässä ei kärjäkiviä lukuunottamatta juuri suuria kiviä näy. Pirttikoski ei tiennyt, mistä kivet on paikalle raahattu.

Muinaisjäänne

Pohjois-Pohjanmaan seutukaavaliitto kirjoittaa kivistä näin: "Kiiminkijoen eteläpuolella Ranta-ahon ta-

lon kohdalla oleva, vanhaksi oikeudenjakopaikaksi mainittu kivi." Teksti löytyy seutukaavaliiton kulttuurihistoriallisesti merkittävien kohteiden luettelosta.

Kärjäkivet on luettelossa merkitty muinaismuistolain tarkoittamaksi kiinteäksi muinaisjäännekseksi. Tällaiset kohteet on lain nojalla rauhoitettu.