

Hyrynsalmella 21.2. 1997 M

Helena Ranta
Arkeologinen osasto
MUSEOVIRASTO

ROUKONIEMI 1-3
= 1000 11597
1 kohteet 4-7
ei mitään tekemistä

ROUKONIEMEN RÖYKKIÖSTÄ YM.

Hei!

Tulihan se kirje tänään maanantaina. Ohessa mielestäni pääasiat Roukoniemen muistakin kohteista. Vielä joitain huomautuksia: Naapurijärvessä Vietosessa on myös Roukonniemi, merkittävä esihistoriallinen löytöpaikka, mutta siis eri juttu. Roukoniemen röykkiö on kovin kauniilla paikalla, vaatimattomasta koostaan huolimatta jotensakin vaikuttava kohde, mikä ei taida välittyä kuvistani.

Kaaraneksestakin on tässä joitain lisätietoja uusista kohteista. Muinaistieteilijänä turvauduin kiireessä perinteiseen käsin kirjoitukseen. Autan mielelläni selkoluvussa, ja mahdollisilla tarkennuksilla.

Terveisin



PS. Sirkka Salmen löytämät kivesineet olivat aitoja. Kuvasinkin ne, mutta en vielä löytänyt kyseisiä kuvia.

ROUKONIEMEN arkeologiset kohteet

Roukonniemi sijaitsee Uutornion pitäjässä Miekojärven itäosalla. Peruskartta nro 263205

Roukonniemi 7

x = 7384 30

y = 518 84

z = 80 m

Asumuspainanteita veden (säännöstely) kuluttamassa harjanniemekässä 3 kpl

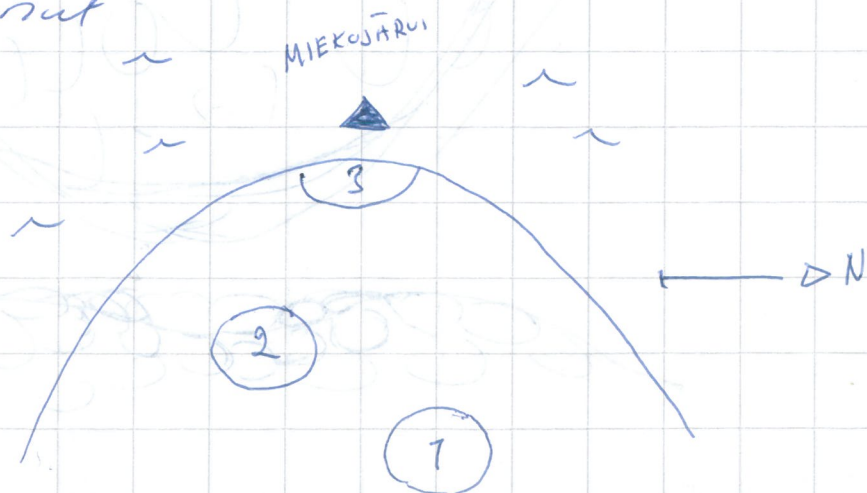
N:o 7. 4,5 m x 3,5 m squ. 0,3 m
ympäriällä valli (leveys 1,5 m)

2. halk. 3 m + valli

3. halk. n. 3 m ? osittain veden soortunut

▲ Op. Sirkka Salmi (os. Uutornio) löytänyt soortuneen törmän alta kiviesineitä;

Kallaa n lahti



Roukonniemi 2

x = 73 84 45

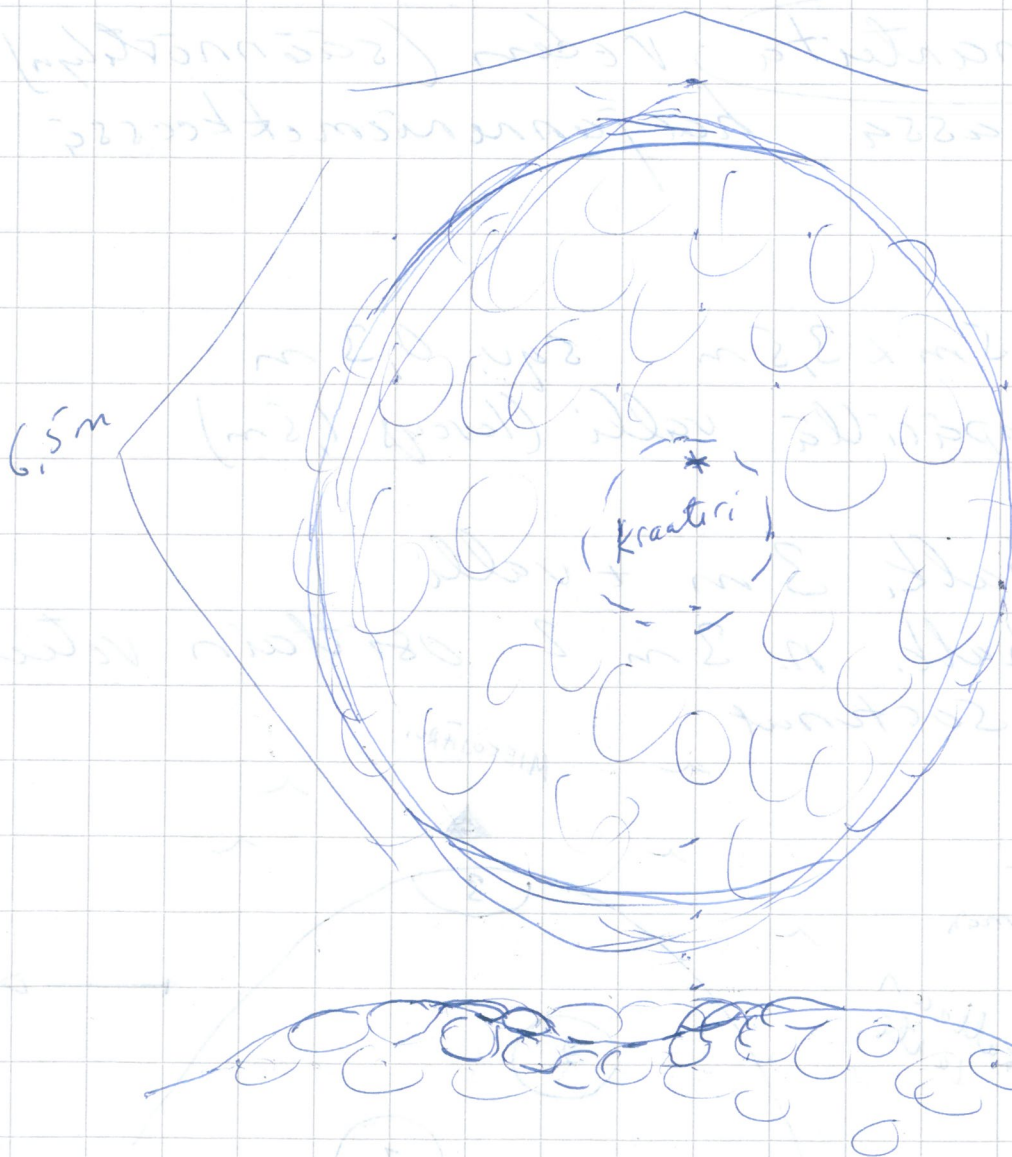
y = 518 62

z = 77 m

Kraateriröykkiö

Matala kraateriröykkiö kauriella paikalla niemekkeen kärjessä

Koko: 6,5 m x 5 m, korkeus maan pinnasta 0,4-0,6 m. Matalan ja siltullisen tasaisen kivikaluston keskellä "kraateri" halk. n. 1 m, syv. 0,2 m. Kivien koko vaihtelee pään kokoisista "mukien nestettävään" - 5 cm



Röykkiön kivet ovat voimakkaasti jäätälöityneet (ei kattojäätälöä) mutta
* jäätälö kasvuston keskeltä puuttumisen voi merkitä että kraateri on myöhemmän kaurion tulos.

laskee länsi-
rounalla ranta-
törmään

Roukonniemi 3

x = 7384 48

y = 518 62

Isidiist. asuinpaikka

z = 75 m

suojaiselta lahdenpoukamassa
cm. rannista alle 100 m pohjoiseen

löydöt: kvartsi-ristoktiä

Roukonniemi 4

x = 7384 52

y = 517 08

Pirtin pohja

z = 82,5 m

Meuteut ja sammalestetut rakennuksen
pohjakehä n. 5 m x 4 m, nurkassa kiuas-
röykkiö 1,5 m x 1,5 m x 96 m.

Huom. erinomaisesti säilynyt tervahaudan
pohja n. 50 m:n päässä tornin
rannassa. Seija Rouanpera (s. 1909) arveli
asuneen kalaneen tervanpolttajilla

Roukonniemi 5

x = 7384 22

y = 517 38

Asumuksen pohja

z = 82 m

(pirtti + kellari 2.)
Asumuksen kehä n. 4 m x 3 m, sisällä kuoppa
n. 2,5 m x 1,5 m, syv. 96 m. Seija Rouanpera (s. 1909)
piti aihtokämpänää (vrt. vierinen suonutty).
Vainu olla myös kalasauna.

Roukonniemi 6

x = 7384,20

y = 51960

z = 82,5m

Pyyntikuoppajäätteitä

Puolen kymmentä pyyntikuoppajäätettä
korkealla ja kapealla kouron harjussa

Roukonniemi 7

x = 7384,36

y = 51970

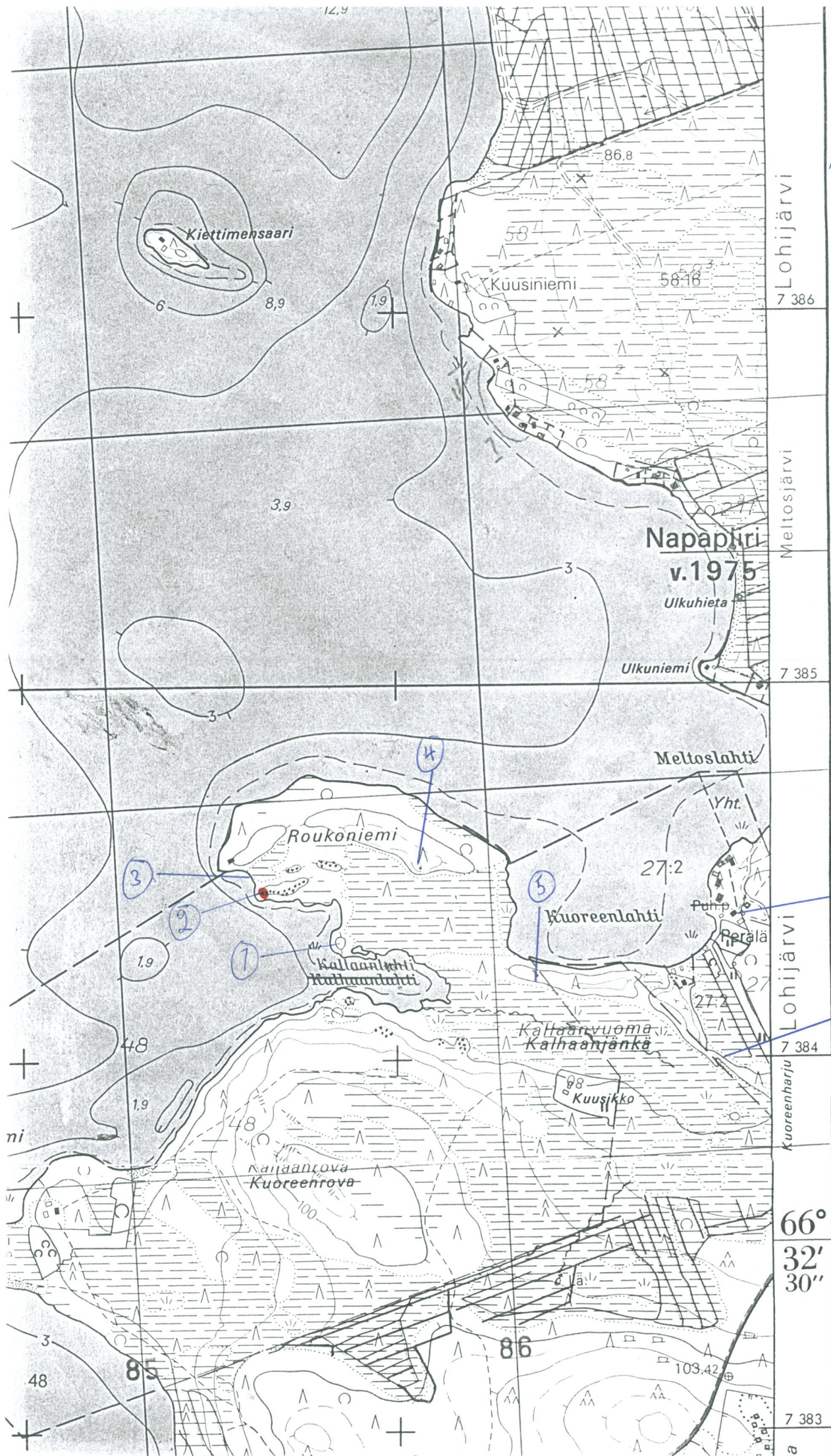
z = 80m

Lapinmuistojä

Pecätän talossa asuva Oiva Rovar-
pöytä (n. 1930) kertoi tädinsä Anna
Heikkisen (s.n. 1890) muistelleen, että talon pai-
kalla oli ollut ennen rakentamista
(1906-l.) kolme "hautakumparotta",
joihin oli "haudattu kolme lappa-
laista". Tarinasta ei käynyt sel-
ville oliko kyseessä perimätieto vai
Annia Heikkisen tutkinta mahdollis-
sille jäätteille. (- Mahdollista olisi
myös että tämä liittyy alun-
perin kohteeseen Roukonniemi 2)

Huom! Kertot 1, 2, 3 ja 6 (72) esihistoriallisia
muut voivat olla historiallisia.

Peruskartta
n:o 2632 05
PAKISJÄRVI



Lohijärvi
7 386
73 88
Meltosjärvi
7 385
73 87
Lohijärvi
7 384
Kuoreenharju
73 86
66°
32'
30"
7 383

Hei!

Kokteiden R_{1-2} ja K tiedot perustuvat lyhyen / käynnin vastetelmään, (ajattelin tulla kameraan ja mittejen kanssa uudelleen). Kumpareista R_{1-2} olen kuitenkin vakuuttunut että kyseistä ovat ihmisen työtä. Tässä vaiheessa haudakypotusis johtaisivat koon, muodon ja sijainnin lisäksi seuraavat indikaattorit:

- Aarne Pättisjärven kertomus tupoamastaan ^{vastaavan tyypillisesti} röykkiöstä, jonka alta tallennettiin kivisäiliö
- Miekkojärven itäraannalta myös Eä-Eskon kaivama "lapin hauta" sekä Roukonmäen röykkiö (ja luttuypä alueeseen monenlaisista kunnitustarvikkeista)

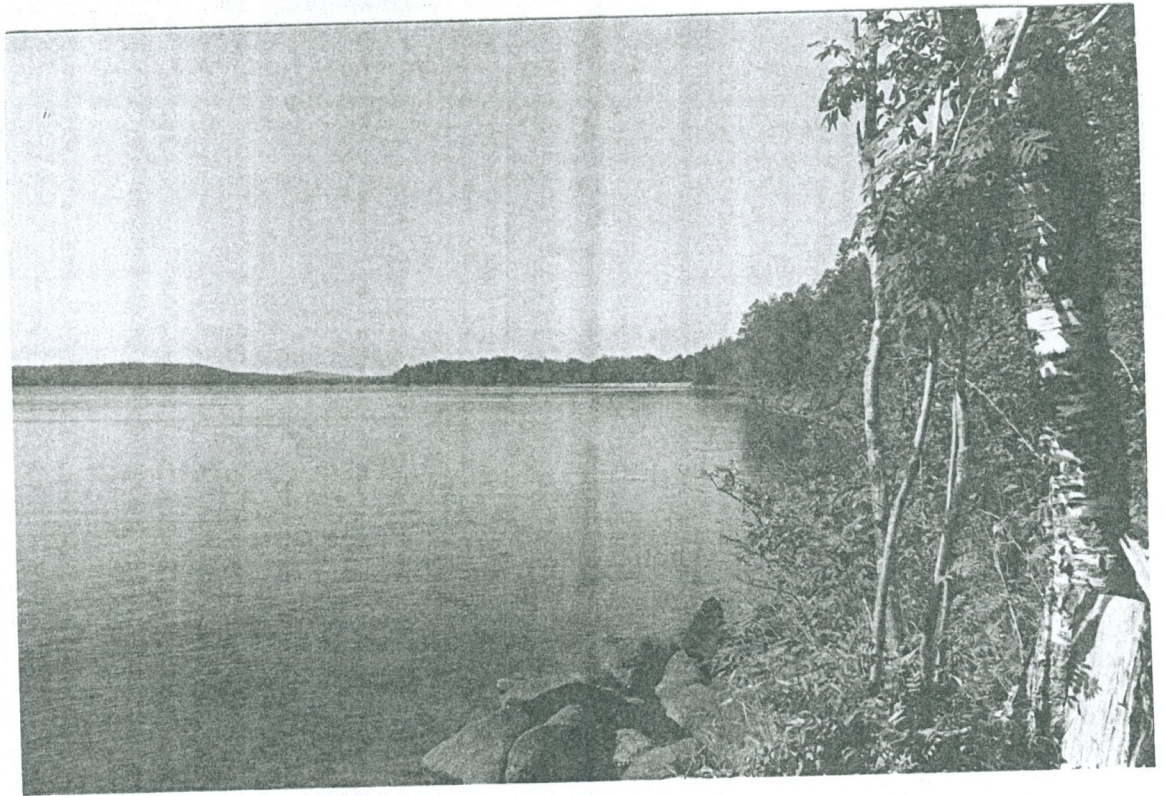
Kokteilla 3-5 en ole käynyt (vielä), saadessa sijaitaville saarille pääte kuvaa maata kullitussa, kun veri johtuu matolimmilleen, muutama vain voimella



YT Miekkejärvi
174 Roukeniemi 2

Raunio kurattuna
pohjoisesta
Tavstalla Kallanlehti

Markku Korteniemi



YT Mieskujärvi
174
Rokkonien 2 niemen
rokassa. Kallan lilla

Matti Rokkonien



YT Mielkujärvi

774

Routaniemi 2

Rauniota telätkä
Taustalla lahden pohjassa
R3 (asuinpaikallaydötkä)

Markku Korte



YT ¹⁷⁴ Mietojärvi

Koivuniemmi 2

Lauvio pohjoisesta,
tuustalla Kallanlahti

Machlen Koivuniemmi



YT ¹¹⁷⁴ Miekajärvi
Roukonniemi 2
Rauni pohjoisesta

Markku Korteniemi



174
YT Miekopäivi
Reubaniemi 2
Ranni kotosa

Masken Kottaniemi



174
YT Miekajärvi

Roukonniemi 2

Röykkiö kaakkeis
pohjoispuolelta

Macku Kerttunen



174
Ylitornio Miekajärven
Roukonniemi

R₇ asema kumpudilla
veden syövässä ruokakalassa

Matti Kerttunen



174
YT Mikkajärvi
Roukeniemi 7

Veden syönteä niemekulta
Rantapenkasta kiviainelajista
(Sirkka Saloni)

Markku Korhonen