

YLITORNIO 1988 ja 1989

Tarkastuskertomuksia Yli-
torniolla vuosina 1988 ja
1989 tehdyistä arkeologi-
sista havainnoista.
Hilikka Oksala 1990.

JOHDANTO

Tutustuessani pro gradu -työtäni varten Tengeliönjokiseudun topografiaan syksyllä 1988 ja 1989 sain tietoja tässä esitetyistä löydöistä.

Turussa 1.10.1990



Hilikka Oksala

YLITORNIO 2 LOHIJARVI, KRUNNI

Perimätietoa

Tyyppi: Lappalainen hautausmaa

Ajoitus: saamelainen rautakausi (?)

Peruskarttalehti: 2632 04 LOHIJARVI

x = 7374, y = 515, z = 75-80

Informantti: Juha Koivisto

K-lähikauppa

95680 LOHIJARVI puh. 9695-45170 t. 45121

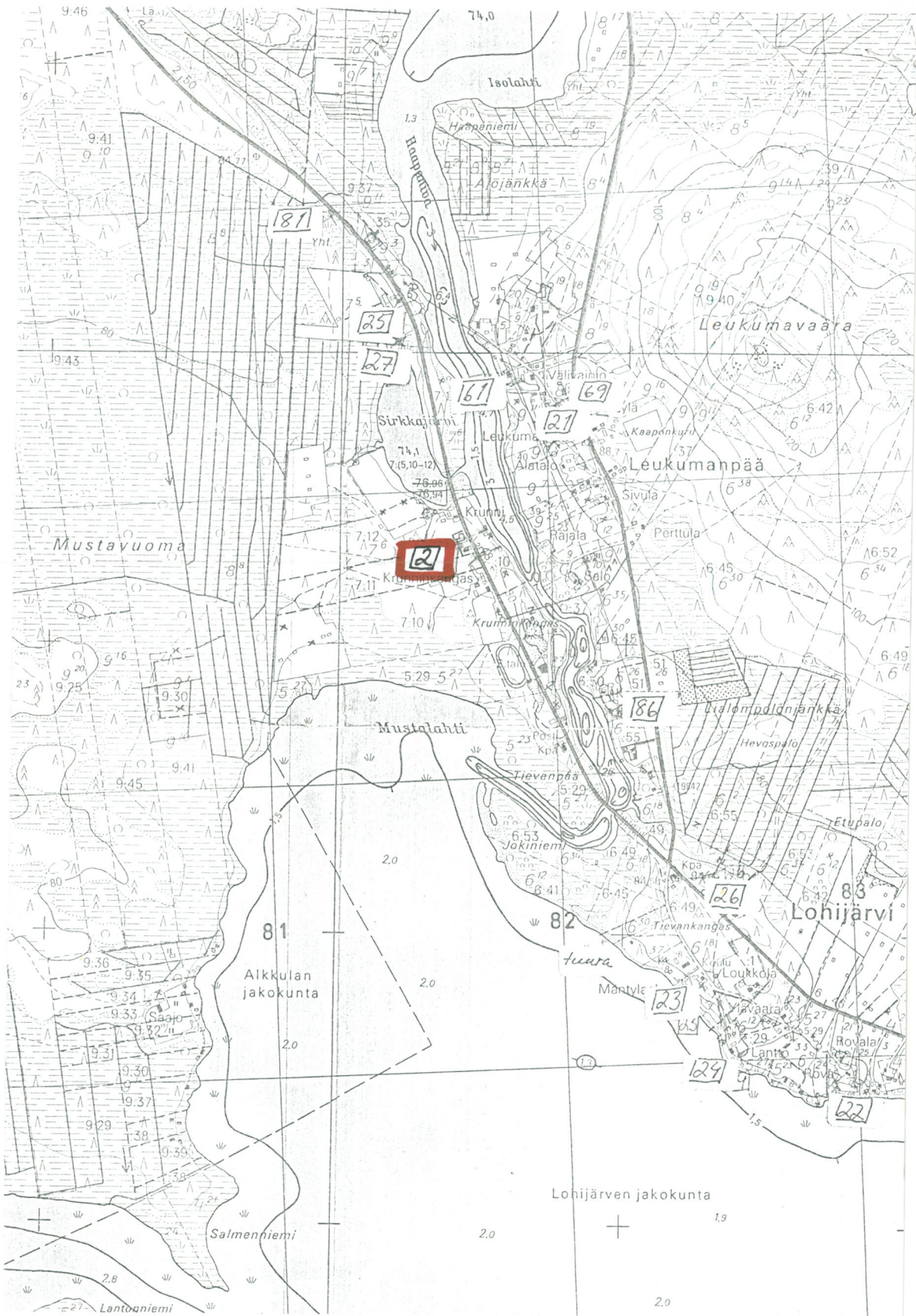
Tila: Krunni 7:10, 7:11, 7:12

Löydöt: Rannerengas (Kansallismuseossa (?))

Ilmoittaja: Hilikka Oksala (6.10.1988)

Kauppias Juha Koivisto kertoi Lohijärven Krunnin alueelta löytyneen rannerenkaan, jota hänen mukaansa säilytetään Kansallismuseossa. Hän kertoi, että seudun perimätiedon mukaan rengas on peräisin ko. alueella sijainneelta lappalaiselta hautausmaalta, joka olisi tullut aikoinaan esiin eri maansiirtotöiden, mm. tienrakentamisen yhteydessä.

YLITORNIO 2 LOHIJÄRVI, KRUNNI
ote peruskartasta n:o 2632 04 LOHIJÄRVI



7376

7375

7374

7373

7372

514

515

516



lappalaisen hautausmaan summittainen sijaintipaikka

YLITORNIO 126 AAVASAKSA, HEIKINVAARA

Tyyppi: Kvartsilöytöpaikka

Ajoitus: Kivikausi (?)

Peruskarttalehti: 2613 09 AAVASAKSA

x = 7368 38, y = 2487 75, z = 70

Löydöt: KM 25776:1-2, kaksi kvartsi-iskosta

Tark.: Hilikka Oksala 8.9.1989

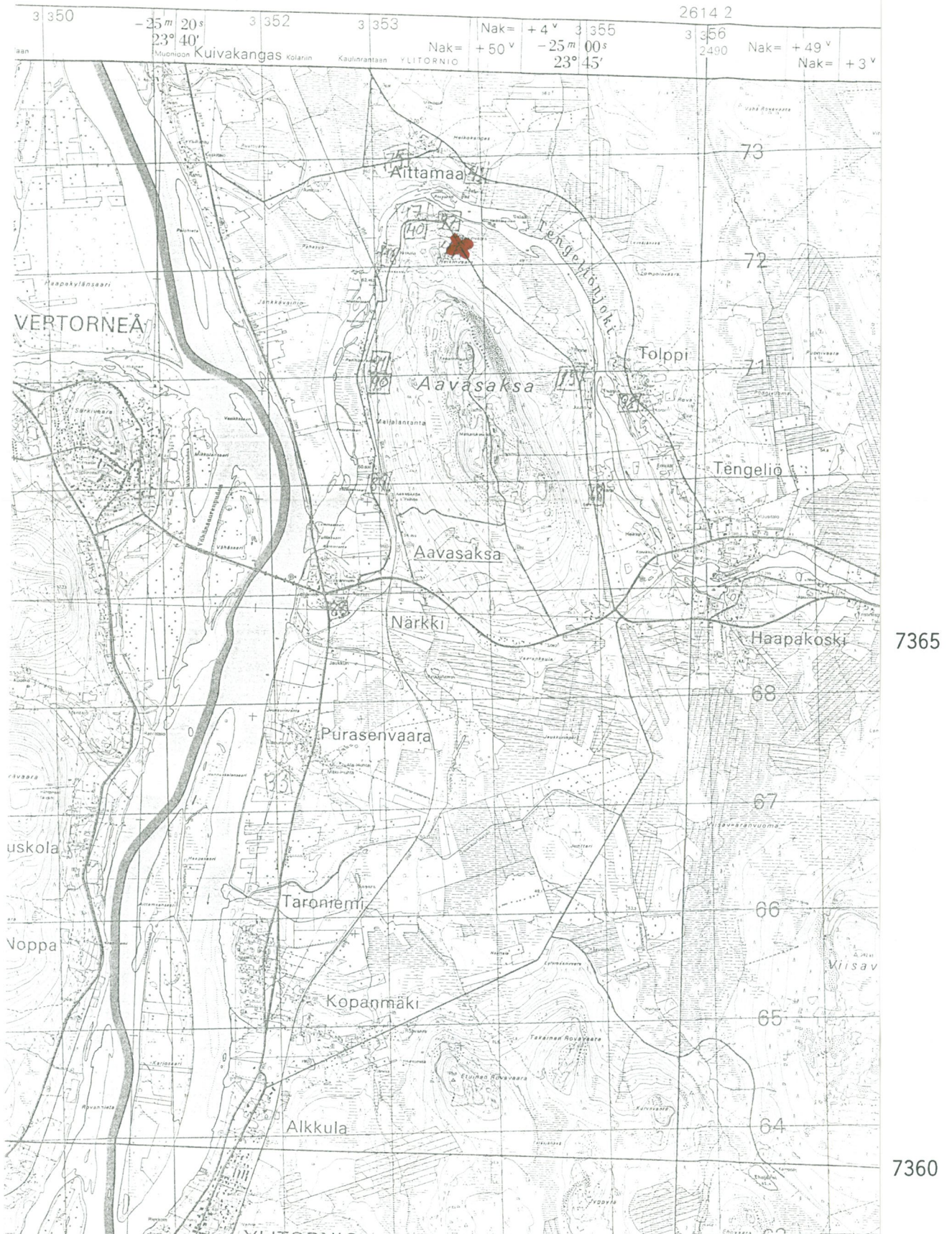
Sijainti:

Kohde sijaitsee Aavasaksan vaaran N-kärjessä olevan Heikinvaaran koillisrinteen juuressa, n. 1 km Keisarinmajasta pohjoiseen, vaaran ympäri kulkevan tien SW-puolella olevan pienen hiekanottopaikan ylärinteen puoleisella reunalla.

Kohteen kuvaus:

Löydöt tulivat pintaturpeen alta hiekasta, jossa ei näkynyt värjäytymiä. Muuten löytöjä ympäröinyt maaperä oli hienoa kellertävänruskeaa hiekkaa. Ympäristön aluskasvillisuus oli varsin rehevää puolukkaa, mustikkaa, sammalta. Ylärinteessä kasvoi varsin hyvälaatuisia sekametsää, koivun ja joidenkin mäntyjen lisäksi runsaasti kuusia. Löytökohteen lyhin etäisyys Tengeliönjoesta on n. 350 m. Löytöjen kohdalla kohti koillista viettävä rinne on kohtalaisen jyrkkä, mutta tasoittuu alempana tien koillispuolella.

YLITORNIO 126 AAVASAKSA, HEIKINVAARA
ote peruskartan pienennöksestä 2613 2 YLITORNIO



YLITORNIO 127 LOHIJÄRVI, TIEVANKANGAS

Tyyppi: Tuuran löytöpaikka

Ajoitus: Kivikausi (?)

Peruskarttalehti: 2632 04 LOHIJÄRVI

x = 7372 98, y = 515 95, z = 74-75

Informantti: Juha Koivisto

K-lähikauppa

95680 LOHIJÄRVI

puh. 9695-45170 t. 45121

Löydöt: Tuuran teelmä

Tila: 6:30

(Tark. Hilikka Oksala 6.10.1988)

Sijainti:

Juha Koiviston kertoman mukaan löytöpaikka sijaitsee Lohijärven kylässä, n. 330 m lounaaseen hänen omistamastaan K-kaupasta, (jonka rakennuksessa toimii myös kylän postitoimisto) Ison Lohijärven koillisrannalla. Löytöpaikka on matalaa hiekkarantaa. Koivisto kertoi löytäneensä esineen rantahiekasta pestessään autoa. En käynyt paikalla.

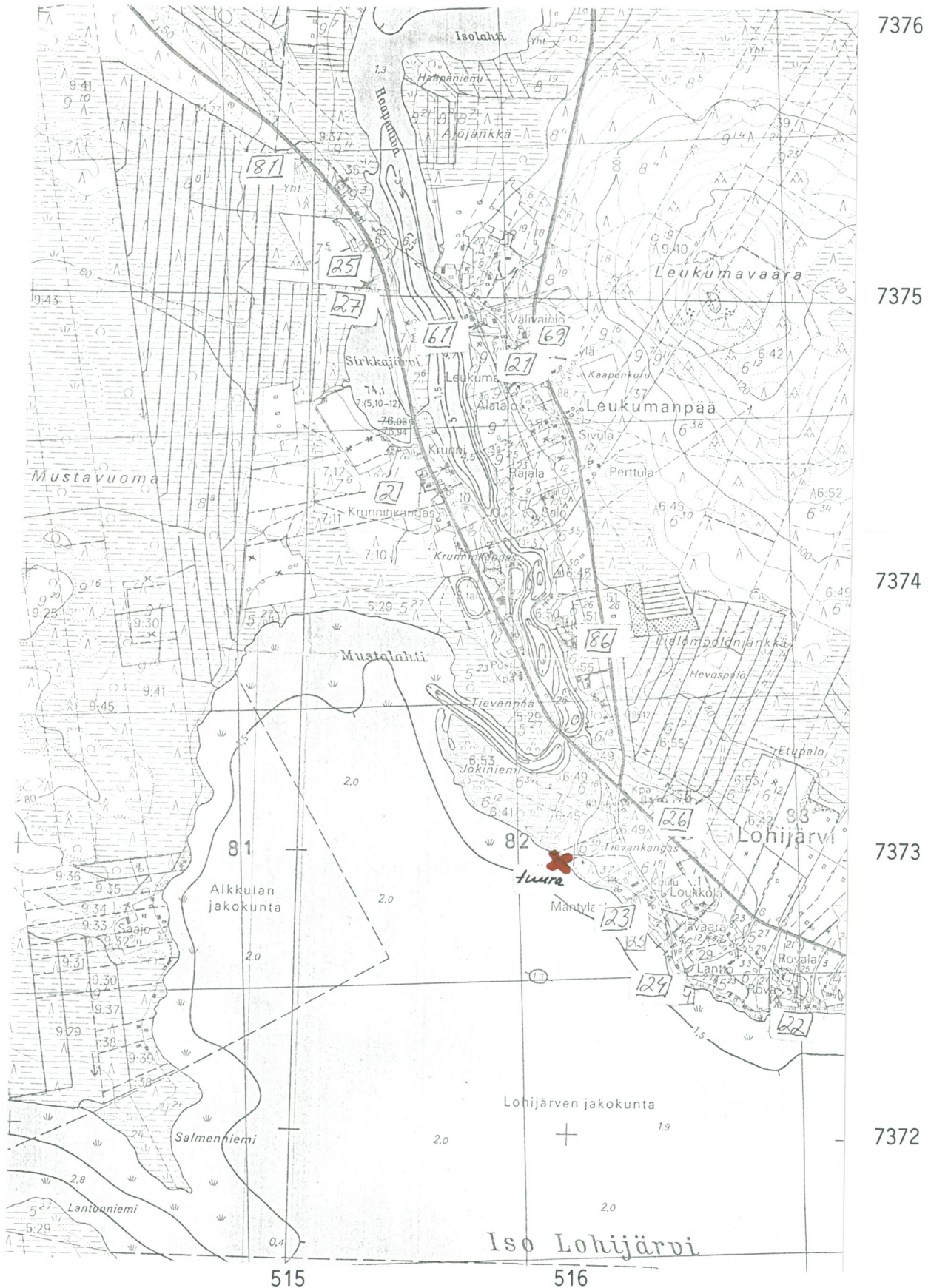
Itse esine, tuuran teelmä, oli kooltaan varsin pieni ja siro, kärkeen suippeneva. Varsiosa oli nelisivuinen, poikkileikkaukseltaan neliömäinen. Sen pituus oli n. 15 cm, paksuus n. 3 cm. Kärkeä oli jonkin verran hiottu. Materiaali oli epätavallisen väristä, ruskeaa liusketta. Esine muistuttaa tyyppiltään lähinnä ns. kaitakirveitä (Huurre 1983: 100). Esine on löytäjän hallussa.

Viite:

Huurre 1983:

Matti Huurre: Pohjois-Pohjanmaan ja Lapin esihistoria. Pohjois-Pohjanmaan ja Lapin historia I. Kuusamo.

YLITORNIO 127 LOHIJÄRVI, TIEVANKANGAS
ote peruskartasta n:o 2632 04 LOHIJÄRVI



X tuuran löytöpaikka