

YLITORNIO 92 (Kuusikkorova) kivik. asuinpaikka

YLITORNIO 96 (Hakkarinsuo) kivik. asuinpaikka

Ylitornion Meltosjärven tarkastus-
käynnin yhteydessä 29. 7. 1981 suo-
ritettu inventointi

Markku Torvinen

Peruskartta 2632 12

RAANUJÄRVI

x = 9425

y = 3473

z = 115 - 120

K i v i k a u t i n e n a s u i n p a i k k a, luokka II

Löydöt: KM 21360, kvartsi-iskoksia v:lta 1981

Kylä: Raanujärvi

Tila: R:no 17:4

Ylitornion Meltosjärven tarkastuskäynnin yhteydessä Markku Torvinen tarkasti kohteen 29. 7. -81. Tällöin havaittiin pienen myöhemmin kaato-
paikkana käytetyn hiekkakuopan koillisreunassa kvartsi-iskoksia ja
punertavaa (palanutta ?) maata pienehköllä alueella. Varsinaista
kulttuurimaata ei kuopan profiileissa voinut havaita.

Löytöpaikan maaperä on hiekkaa, maasto on ohuen jäkälä - kanervikko-
kerroksen peittämää männikkökangasta. Rinne viettää lounaaseen, jossa
maasto muuttuu suoksi.

Kohde sijaitsee Sinettä - Pello -tiestä eroavan Aavasaksalle vievän
tien haarasta 1850 m itään.

- kts. karttaliite

- Valokuva 2 (f. 54828) on otettu etelästä. Löytökohta taustalla
vasemmalla näkyvässä hiekkakuopan reunassa.

Peruskartta 2632 12

RAANUJÄRVI

x = 9474

y = 3600

z = n. 115

K i v i k a u t i n e n a s u i n p a i k k a (?), luokka II

Löydöt: KM 21359 , kvartsi-iskoksia v:lta 1981

Kylä: Raanujärvi

Tila: R:no 17:1

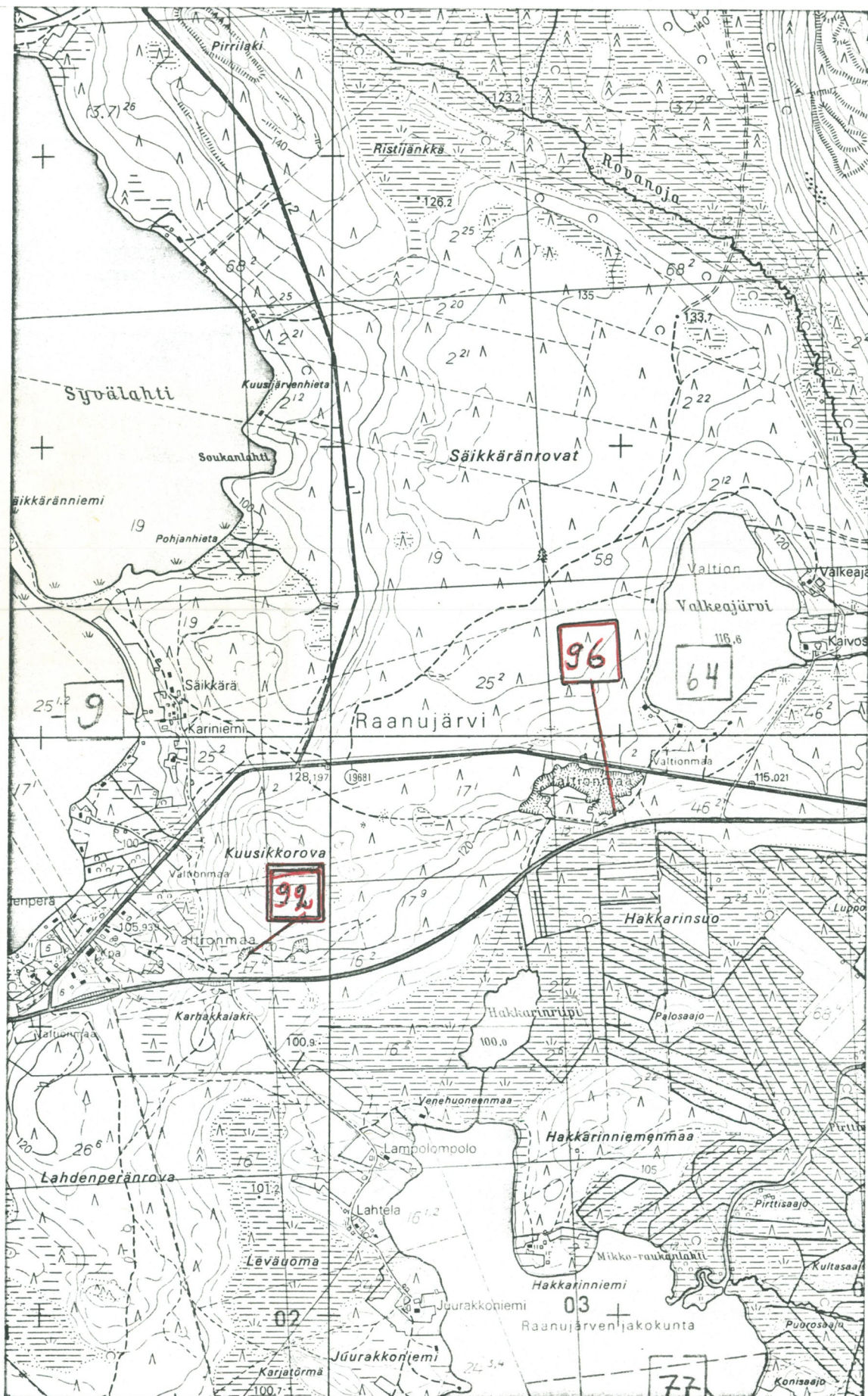
Ylitornion Meltosjärven tarkastuskäynnin yhteydessä Markku Torvinen tarkasti kohteen 29. 7. 1981. Töllöin havaittiin muutamia kvartsi-iskoksia Sinettä - Raanujärvi -maantien reunassa tien pohjoispuolella olevan kaakkoisreunassa metsäautotiellä. Tien kohdalla on ohut pintakasvillisuuskerros - jäkälä ja harva kanervikko - kulunut pois, joten havaintomahdollisuudet olivat kohtalaisen hyvät kuten myöskin muutaman metrin päässä olevan sorakuopan profiilissa.

Kvartsien löytöpaikasta n. 10 m koilliseen näkyi tien pinnassa alle 1 m halkaisijaltaan oleva pienistä kivistä koottu liedeltä näyttävä kiveys. Siinä kivet olivat jonkin verran murentuneet, mutta varsinaisia palojälkiä ei näkynyt. Sorakuopan profiilissa ei erottunut kulttuurikerrosta eikä mitakaan asuinpaikkamerkkejä.

Maaperä on löytökohdassa karkeaa hieman kivistä hiekkaa. Maasto on männikköä kasvavaa kangasta ja rinne viettää kaakkoon.

Löytöpaikka sijaitsee Sinettä - Pello -tiestä eroavan Aavasaksalle vievän tien haarasta 3 km itään.

- kts. karttaliite
- Valokuva 1 (f. 54827) pitkin soranajotietä koilliseen. Sorakuopan reuna on vasemmalla. Löytökohta sijaitsee kuopan luiskassa kasvavien männynnäreiden kohdalla ajotien vasemmassa reunassa.



YLITORNIO 92 (Kuusikkorova) kivik. asuinpaikka
 YLITORNIO 96 (Hakkarinsuo) kivik. asuinpaikka

Ote peruskarttalehdestä 2632 12, 1 : 20 000



Kuva 2 (f. 54828)



Kuva 1 (f. 54827)