

ARKKIV. OS. 13 / 8.3.2007

M

YLIVIESKA 3

Tarkastusraportti/M. Sarkkinen

Kohteen nimi: Huhmarvaara
Määrittys ja mj-luokka: Kivirakenteita/röykkiöitä? II.
Peruskartta: 2431 10 RAUDASKYLÄ
Koordinaatit: p = 7103 28, i = 3387 32, z = n. 120
(x = 7101 44, y = 2534 06, z = n. 120)
Kylä, kylänosa: Raudaskylä, Huhmarmäki

Huhmarmäen hiihtokeskuksen alueella sijaitsevan kohteen tarkasti Pohjois-Pohjanmaan museon vs. tutkijana toimiva allekirjoittanut 22.7.2003 lähialueen puhelimitse ilmoitettujen kohteiden tarkastusmatkan yhteydessä. Mukana olivat Raudaskyläläiset Reino ja Jouko Marjamaa sekä Tapani Isokoski.

Kohde sijaitsee Ylivieskan kirkosta vajaat 11 km itäkaakkoon Kalajoen eteläpuolella. Nykyisin Huhmarmäen nimellä tunnetulla mäellä on hiihtokeskus rinteineen ja murtomaalatuineen. Paikalla on myös karting-rata. Selvästi ympäröivää aluetta korkeampana, esim. lähes 60 metriä jokea ylempänä, mäki on aluetta hallitseva maastonkohta, jolta avautuu hieno näköala yli avautuvan Kalajokilaakson. Mäen laajan laen itäreunalla on rakkaan tehdyn kolmiomittaustornin jäänteitä. Rakka jää kahden maastoon raivatun latu-uran ja väliin välittömästi länsipuolellaan olevan hiihtotunnelin/latusillan väliin. Eteläisempi latu-ura leikkaa rakan eteläpäätä ja on käytännössä tuhonnut sen. Säilyneen rakanosan eteläpäässä on pari pientä kiviladellmaa, joiden halkaisija on vajaa metri ja korkeus puolisen metriä. Kivikasojen merkitys jäi auki, mutta iältään ne eivät kovin vanhoja ole. Näiden pohjoispuolella viimeisimmän(?) kolmiomittaustornin jalkojen tukikiveyksistä etelään on pari pienehköä röykkiömäistä kiveystä, jotka tuskin ovat luontaisia. Näiden halkaisija on 3 – 4 metriä ja korkeus puolisen metriä. Molemmat muistuttavat rannikon yleensä alemmilla korkeuksilla olevissa luonnonkivikoissa esiintyviä röykkiöitä. Näistä läntisempää on hieman kaiveltu.

Oppaat kertoivat, että paikalla on ollut ainakin kolme mittaustornia, joista viimeisinkään ei enää ole pystyssä. Epäilyttävää on kuvattujen röykkiöiden sopiminen aiempien tornien tukikiveyksiksi, ainakaan alun perin. Varhaisin tieto Huhmarmäen röykkiöistä on A. Europaeuksen maininta vuoden 1909 käsikirjoituksessa Oulun läänin kiinteistä muinaisjäännöksistä. Allekirjoittaneen käsitykseksi jäi, että nuo kaksi röykkiömäisintä kiveystä ovat alkuperäiset rakenteet, joista on Europaeukselle kerrottu. Tarkastamatta jäi oppaiden kuulemma ja edelleen kertoma tieto, että jossain Huhmarmäellä tai sen lähistöllä olisi vastaavia kivikasoja jossain muuallakin. Mainittakoon vielä kohteesta pohjoiseen sijaitsevan majan itäpuolella oleva hylätty louhos, jonka paikalla on ollut Kyöpelinrotkoksi kutsuttu rotkomainen jyrkänne.

Aiemmat tutkimukset: Tark. 1974 P. Purhonen
Inv. 1984 M. Heikkilä

Ks. Pohjois-Pohjanmaan kiinteät muinaisjäännökset, 2. osa, /Ylivieska, kohde 13, sivu 190.

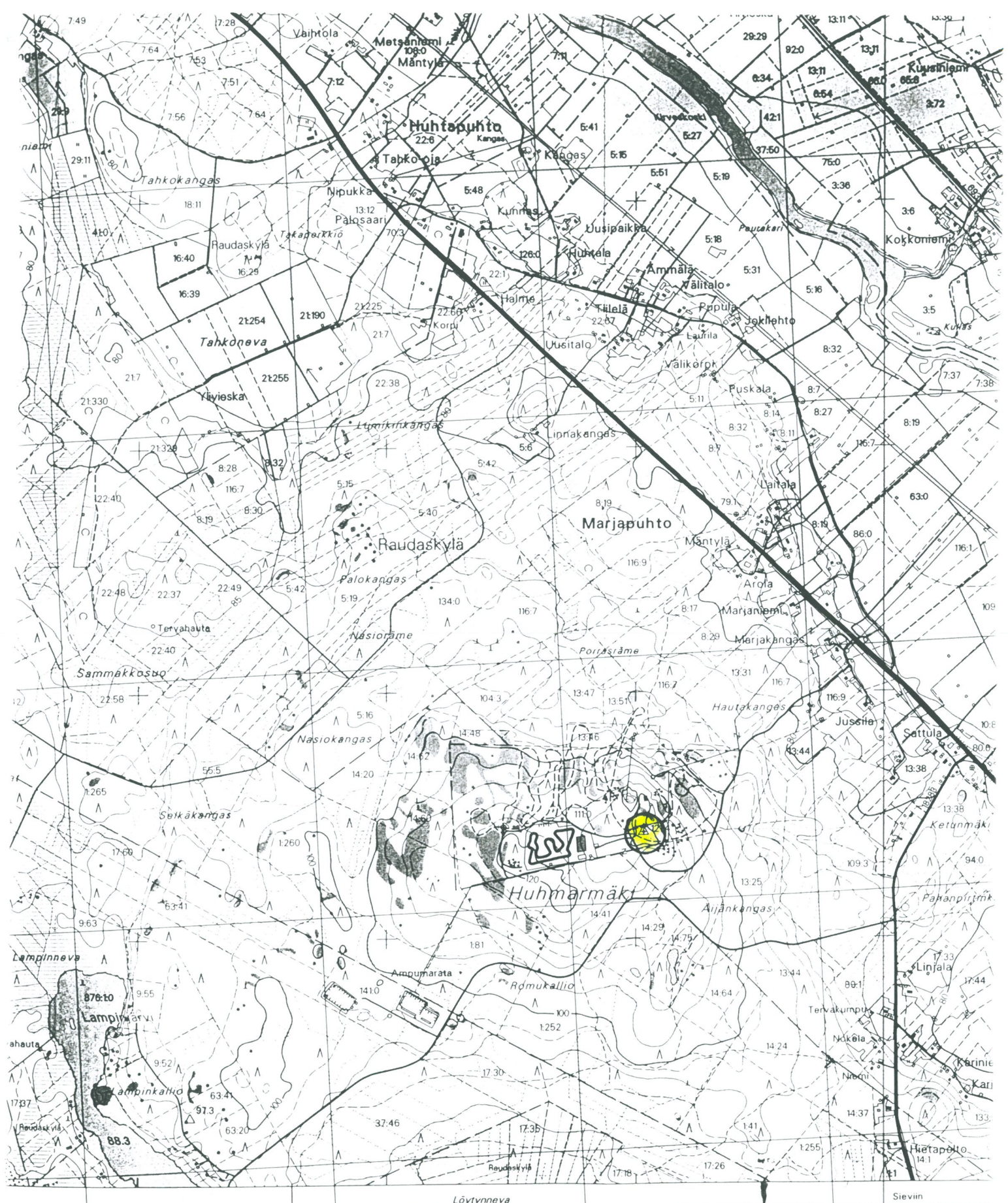
Kuva: 1) Rakka ratojen puristuksessa ylikäytävän päältä lännestä

Kartta: peruskarttaote 2431 10 RAUDASKYLÄ, p. 1996

Oulussa 23.7.2003

M. S.
Mika Sarkkinen
vs. tutkija/PPM

HRe 4.4.2007



24° 40'

2342 12

Ilmakuvaus 1992
 Flygfotografierad 1992
 Maastotäydennys 1993
 Terrängkomplettering 1993
 Aineisto on saatavana myös numeroisena.
 Data finns tillgängliga även i digital form.

Koordinaattijärjestelmä KKKJ
 Koordinatsystemet KKS
 Korkeusjärjestelmä N60
 Höjdsystemet N60

1 : 20 000

